

1 Obiekt

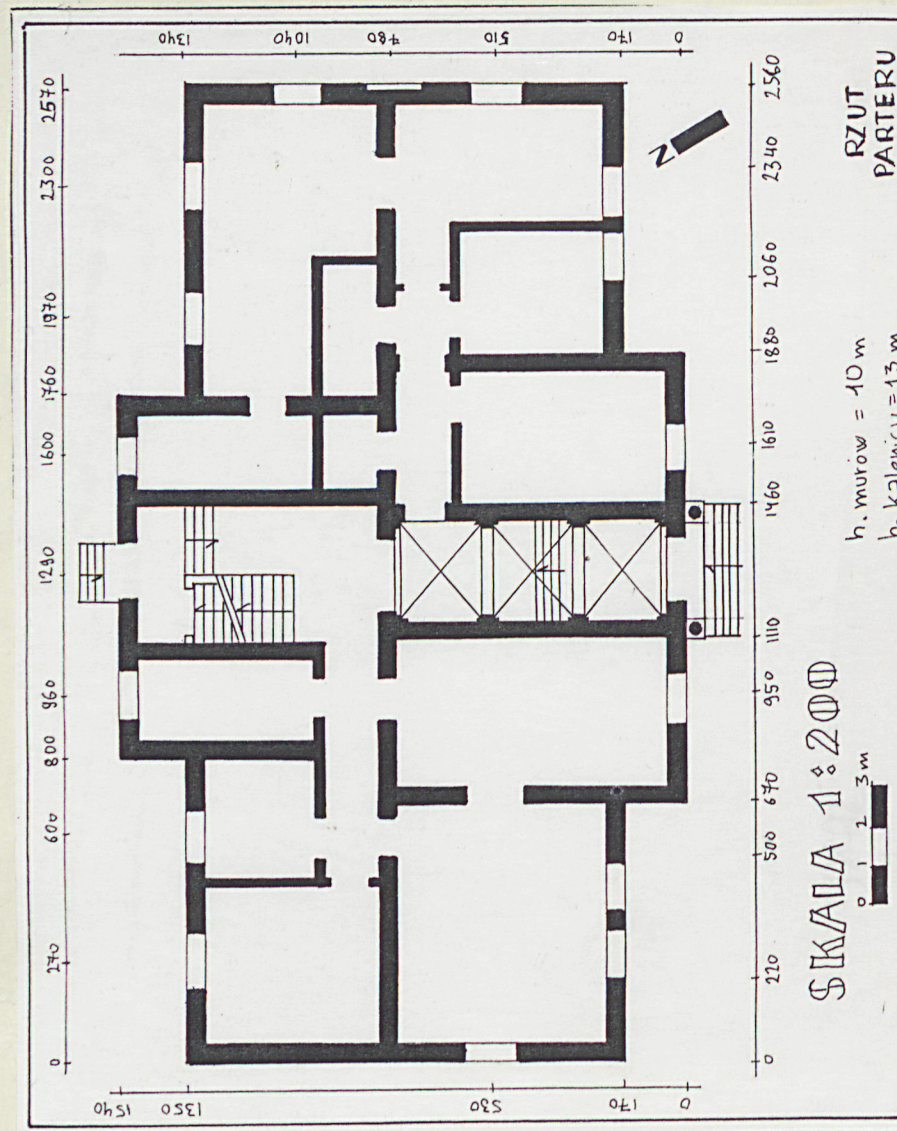
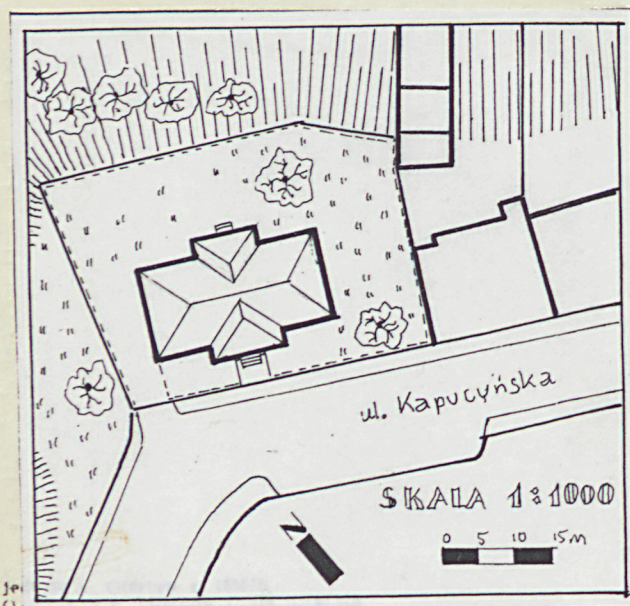
BUDYNEK TOWARZYSTWA ZALICZKOWEGO OB. BANK

2. Czas powstania
1893-4

3. Miejscowość

KROSNO

11 Zdjęcia rzut, przekrój, sytuacja, orientacja



4. Adres

ul. Kapucyńska 1

nr hipoteczny lwh 598

5. Przynależność administracyjna

województwo krośnieńskie

gmina Krosno

6. Poprzednie nazwy miejscowości

7. Przynależność administracyjna
przed 1 VI 1975

województwo rzeszowskie

powiat Krosno

8. Właściciel i jego adres

Bank Spółdzielczy, Krosno
ul. Piłsudskiego

9. Użytkownik i jego adres

J.W.

10. Rejestr zabytków

Nr A-304 data 2.12.1993

W 1893 r. na rzecz Towarzystwa Zaliczkowego kupiono od gminy miasta część gruntów należących do tzw. "Targowicy Świńskiej" określonych w księdze gruntowej jako nieużytek. W tymże roku przystąpiono do budowy. Projektodawcą był Eugeniusz Ronka. Fryz sgrafittowy wykonany został przez Franciszka Daniszewskiego w 1894 r. Oprócz Towarzystwa Zaliczkowego w budynku funkcjonowała również kasyno, po II wojnie światowej fabryka cukierków, a obecnie bank. Budynek prezentuje styl eklektyczny z elementami neorenesansu.

Usytuowany jest na pld.-wsch. od starego miasta, na skraju skarpy spadającej stromo w dolinę Wisłoka, na uboczu w stosunku do głównej arterii /d. traktu węgierskiego/ za klasztorem OO. Kapucynów, w pln.-wsch. pasie zabudowy ul. Kapucyńskiej. Wolnostojący na regularnej działce, nieco w jej głębi. Działka ogrodzona jest metalowym parkanem.

Materiał, technika - budynek murowany, z cegły ceramicznej, otynkowany. Fundament z kamienia łamanego. Cokoł licowany płytami piaskowca, dekoracje sztukatorskie wykonane w tynku, dekoracja sgrafittowa. Sklepienia krzyżowe o pełnym łuku, podzielone gurtami, sklepienia odcinkowe, stropy Kleina, stropy drewniane na belkach z podsufitką. Dach konstrukcji płatwiowo-krokwiowej, kryty blachą. Okap podparty wieńcem zastrzałów. Posadzki z płyt kamiennych i cementowych, wylewki cementowe, podłogi białe. Schody zewnętrzne 1-biegowe, proste, kamienne o stopniach nakładanych, wewnętrzne 2-biegowe, powrotne, kamienne o stopniach łączonych na tyble, z głową jednostronnie wpuszczoną w mur. Balustrady kute. Parapet galerii wewnętrznej drewniany, o ujętych w cokoły segmentach pełnych i ażurowych - w postaci balustrady. Otwory okienne prostokątne i sklepione łukiem pełnym, niektóre zdwojone i potrójne, w formie bi-i-triforiów. Okna skrzynkowe 1 i 2-skrzydłowe z nadświetlem, niektóre z podziałem szczeblinowym. Otwory drzwiowe drzwiowe prostokątne i sklepione łukiem pełnym. Drzwi frontowe płycinowe zdobione snycerką, przeszklone, z nadświetlem, ozdobione kutą kratką z inicjałem "TZ". Wewnątrz drzwi 1 i 2-skrzydłowe, płycinowe, niektóre ze szpaletami i supraportami.

Rzut prostokątny, na osi wejścia rozczłonkowany w formie krzyża, symetryczny. Układ wnętrz 2-traktowy. Sień przelotowa na osi głównej w tylnym trakcie rozszerzona klatką schodową. Od niej odchodzą dwa symetryczne korytarzyki wchodzące między trakty. W kondygnacji I piętra na murach korytarzyków wsparta jest galeria otwarta na salę operacyjną.

Bryła - budynek 2-kondygnacyjny, w całości podpiwniczony, na dość wysokim cokole, ze ścianką kolankową. Dach 4-spadowy. Ryzality 2-kondygnacyjne, nakryte dachami 3-spadowymi. Wejściu ujęte w 1-przęsłowy portyk o 2 kolumnach zwieńczonych tympanonem trójkątnym, 1-kondygnacyjny. Ryzalit tylny, w górnej kondygnacji otwarty narożnymi loggiami arkadowymi 2-przęsłowymi.

Elewacje - w I kondygnacji boniowane, w II gładko otynkowane, podzielone profilowanym gzymsem kordonowym. Ścianka kolankowa ozdobiona fryzem sgrafittowym ze scenami prac tkackich i w kopalnictwie naftowym, zrytmizowana zastrzałami okapu. Okna I-kondygnacji w opaskach z uszakami i klincami, z cokołem podokiennym. Okna II kondygnacji z cokołem podokiennym, półkolumnami i zwieńczeniem w formie odcinka architrawy, w obrębie ryzalitu frontowego w opaskach prostych zwieńczonych profilowanym gzymsem. W portyku frontowym kolumny z pierścieniowym trzonem, na cokołach, z architrawem i tympanonem trójkątnym ujętymi w profilowane gzymсы. W loggiach tylnej elewacji kolumny i półkolumny na bazach kostkowych, z rozbudowanymi, profilowanymi nasadami, na których wsparte są archiwolty. W elewacji wschodniej na poziomie I piętra, na osi środkowej blenda rozwiązana w formie aediculi.

14. Kubatura	15. Powierzchnia użytkowa	16. Przeznaczenie pierwotne	17. Użytkowanie obecne
2540 m ³	895 m ²	bank	bank
18. Prace budowlane i konserwatorskie, ich przebieg i dokumentacja		19. stan zachowania (fundamenty, ściany zewnętrzne, ściany wewnętrzne, sklepienia, stropy, konstrukcje dachowe, pokrycie dachu, wyposażenie i instalacje)	
<p>Na pocz. lat 80-tych wymieniono konstrukcję dachową, odnowiono fryzy sgrafittowe. Pod k. lat 80-tych wymieniono pokrycie dachu. W 1992 r. przystąpiono do remontu kapitalnego i adaptacji budynku do nowych potrzeb. W piwnicach wymieniono tynki, schody, stolarkę okienną i drzwiową. W wyższych kondygnacjach wymieniono tylko tu i ówdzie stolarkę. Położono nowe posadzki kamienne. W trakcie wymiany są obecnie inne posadzki. Pomieszczenia ozdobiono nowymi fasetami. Zmieniono kolorystykę wnętrza i stolarki wewnętrznej. Przekształcono w niewielim stopniu układ wnętrza. Przystąpiono do odnowienia elewacji frontowej.</p>		<p>Dobry. Większość struktur budynku dobrze zachowana. nie zachowały się dawne posadzki i wyposażenie. Nieznacznemu przekształceniu uległ układ wnętrza. Przekształcony został dach, zarówno więźba jak i pokrycie.</p>	
		20. Najpilniejsze postulaty konserwatorskie	
		<p>Chronić należy obrys rzutu, bryłę i gabaryt budynku oraz pozostałość jego struktur wewnętrznych jak schody, sklepienia, galerie, balustrady, stolarkę.</p>	

21. Akta archiwalne (rodzaj akt, numer i miejsce przechowywania)

Plan gminy kaatastralnej miasta Krosna z 1913 r.
Miejski Urząd Geodezji w Krośnie. Księga gruntowa
gminy katastralnej Krosno. Sąd Woj. w Krośnie.

22. Bibliografia

Katalog Zabytków Sztuki w Polsce, t.XIII, Krosno,
Dukla i okolice, red. E. Shieżyńska-Stolotowa i Fr.
Stolot. W-wa 1977, s. 102, J. Ross. Zabytki Krosna
/w:/ Krosno. Studia z dziejów miasta i regionu. red.
J. Garbacik, T.I. Kraków 1972, s.313-314.

23 Źródła ikonograficzne i fotografia (rodzaj, miejsce przechowywania, sygnatury)

24. Uwagi różne

25. Opracował

Antoni Bosak VI 1993 r.

tekst

imię, nazwisko, data, podpis

plany, rysunki

Antoni Bosak VI 1993 r.

imię, nazwisko, data, podpis

zdjęcia fotogr.

Antoni Bosak VI 1993 r.

imię, nazwisko, data, podpis

miejsce przechowywania negatywów

Karta po wypełnieniu podlega ochronie na podstawie przepisów prawa autorskiego

26. Adnotacje o inspekcjach, informacje o zmianach (daty, imiona i nazwiska wypełniających)

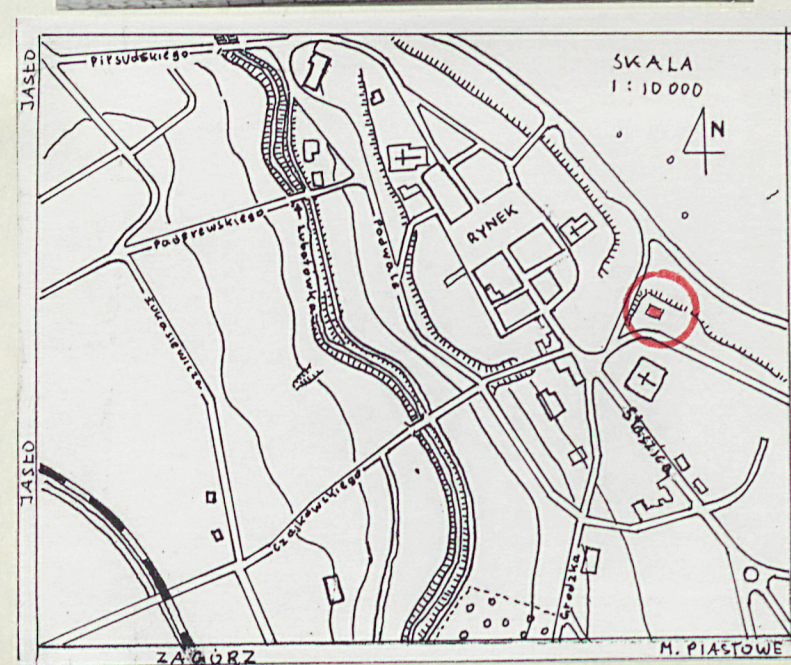
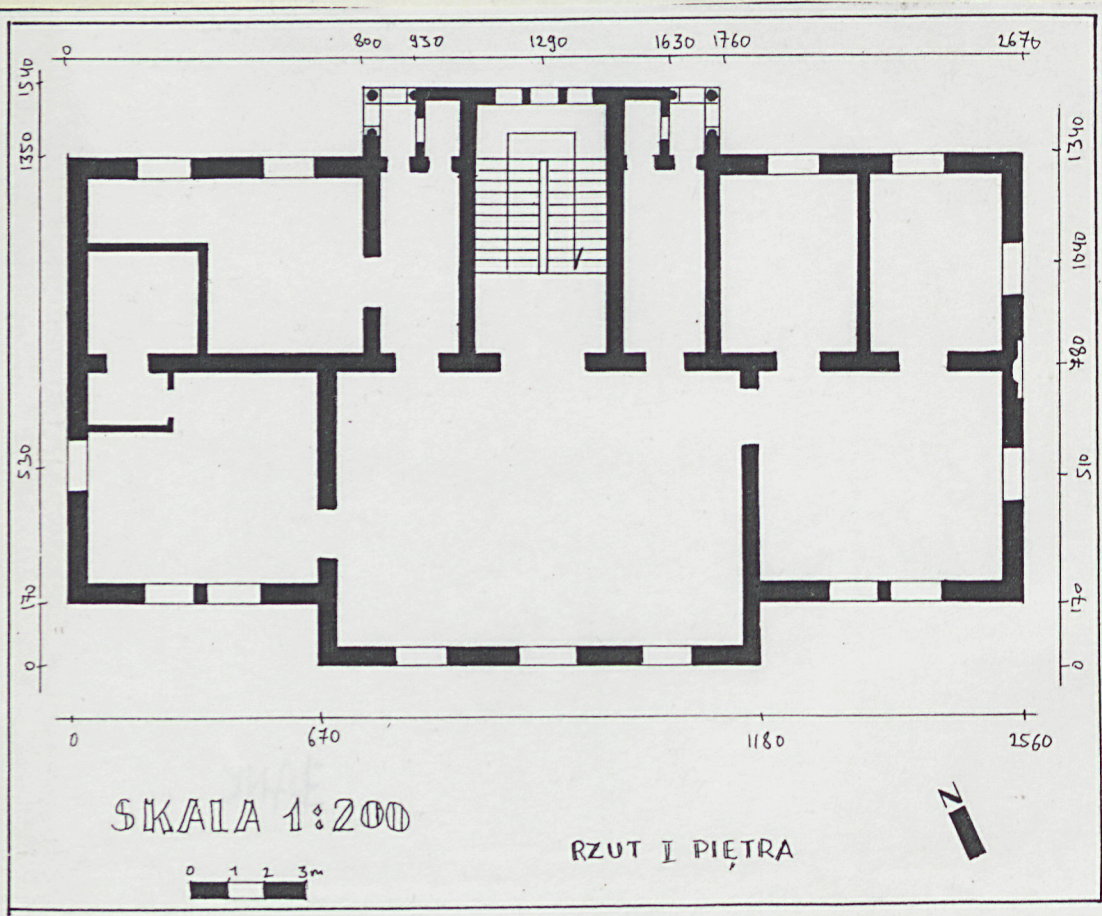
27 Załączniki

1. Miejscowość KROSNO	2. Obiekt (nazwa jak w karcie) Budynek Tow.Zalicz. ob. bank	3. Zawartość wkładki (nazwa obiektu lub materiału uzupełniającego) plan orientacyjny i 6 fotografii 1/ elewacja frontowa, 2/ elewacja wsch., 3/elewacja zach. 4/ widok na loggię elewacji tylnej, 5/ widok na sieni, 6/sala operacji bankowych.
--------------------------	---	--

Wnętrze Ściany sieni frontowej rozcłonkowane są wiązkami pilastrów podtrzymującymi gurdy. Sala operacji bankowych od strony wejścia rozszerzona jest galerią o ozdobnym parapecie. Wnętrza wtórnie zdobione są fasetami.

Wyposażenie - nie zachowane.

Instalacje: elektryczna, c.o., wodno-kanalizacyjna, telefoniczna, wentylacja grawitacyjna.



Wkładkę złożył: Antoni Bosak VI 1993 r.

(imię, nazwisko, data)

Miejsce przechowywania negatywów:

Jed. W.A. Olsztyn z. 135/S
OZGraf. Z.P. Ostróda z. 676 n. 40 000

Nzór ODZ 1978 r.



2



3



4



5



6