

1. Obiekt

GMACH TOWARZYSTWA GIMNASTYCZNEGO "SOKOŁ" OB. KINO "SOKOŁ"

2. Czas powstania

1899

3. Miejscowość

KROSNO

1. Zdjęcia: rzut, przekrój, sytuacja, orientacja



4. Adres

ul. Grodzka 17  
nr hipoteczny d. Wielkiego Proletariatu  
lwh 641

5. Przynależność administracyjna

województwo krośnińskie

gmina KROSNO

6. Poprzednie nazwy miejscowości

7. Przynależność administracyjna  
przed 1 VI 1975

województwo rzeszowskie

powiat Krosno

8. Właściciel i jego adres

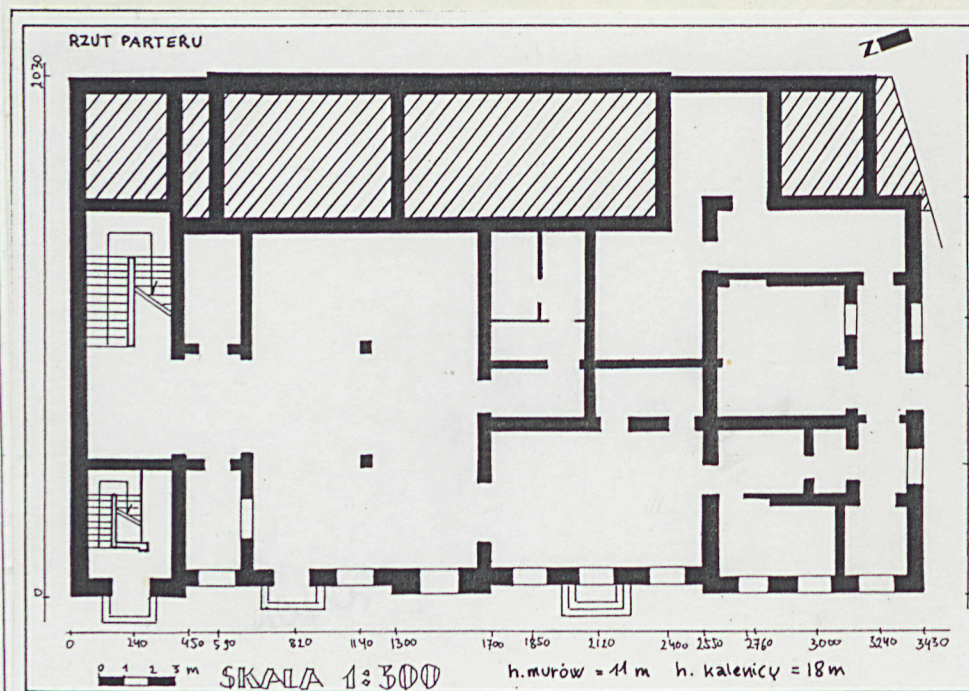
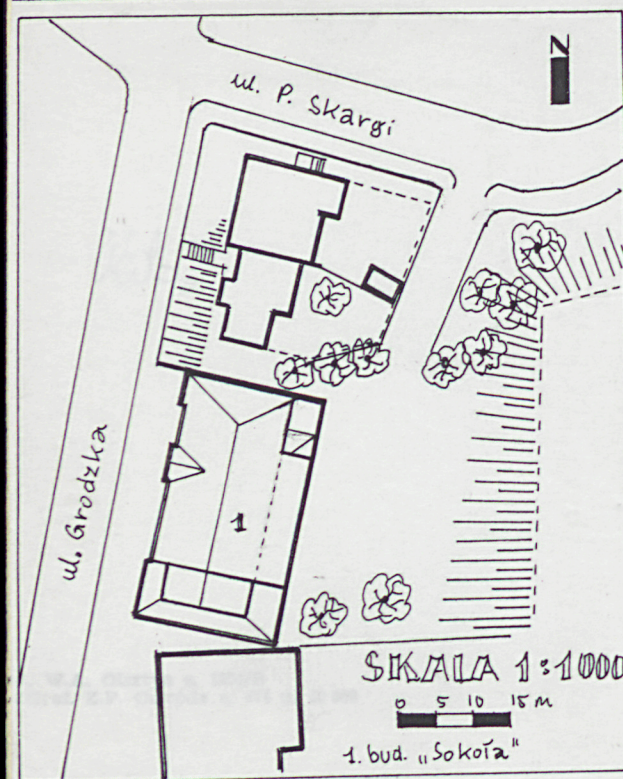
Gmina miasta Krosna

9. Użytkownik i jego adres

Inst. Film. Dyst. Filmów "Apollo"  
Kraków filia Rzeszów ul. 3-go Maja  
28

10. Rejestr zabytków

Nr A-109 data 21.04.1987





12. Autorzy, historia obiektu, określenia stylu.

Na planie katastralnym z 1913 r. budynek "Sokoła" zaznaczony jest w dzisiejszym kształcie oznaczony numerem katastr. 511. W 1899 r. z terenów należących do gminy miasta Krosna wydzielono parcele gruntowe 148/6 i 149/3 i wpisano do ksiąg hipotecznych pod nr 644, na rzecz Towarzystwa Gimnastycznego "Sokół". Budynek, wzniesiono w 1899 r. W czasie I wojny funkcjonowała tu gospoda Kółka Rolniczego. Po wojnie funkcjonowała sala widowiskowa oraz kino. W czasie II wojny Towarzystwo "Sokół" zostało rozwiązane, budynek przeszedł na Skarb Generalnej Guberni, a po wojnie na skarb państwa i funkcjonował jako kino "Pionier". Budynek prezentuje cechy architektury modernistycznej z reminiscencją stylów historycznych.

13. Opis sylwetki, materiału i konstrukcji, rzut, bryła, elewacje, wnętrze, wyposażenie, instalacje

Usytuowany jest na pd. od starego miasta we wschodnim pasie luźnej zabudowy ulicy Grodzkiej, u podnóża zbocza doliny rzeki Lubatówki, wykorzystując pochyłość terenu. Od pd. zwarty jest narożnie z ukośnie ustawioną doń sąsiednią kamienicą. Od tyłu obszerne podwórze.

Materiał, technika - budynek murowany, otynkowany, częściowo licowany zendrówką. Cokoł licowany płytami piaskowca. Krawędź szczytu ujęta w ciosy z piaskowca. Zwieńczenie i kartusz herbowy również z piaskowca. Skłepienia odcinkowe na belkach, stropy Kleina, stropy belkowe z podsufitką. Dach konstrukcji wieszarowej. Wieszary usztywnione w dwóch poziomach zastrzałami o storczykowym układzie. Płatwie pośrednie oparte na ramionach wieszarów. Od strony podwórza dach rozszerzony jest o konstrukcję płatwiowo-krokwiovą z jedną ścianą stolcową. Dachy kryte blachą ocynkowaną. Posadzki lastrykowe, terrakotowe, klepkowe, podłogi białe, wylewka cementowa. Schody żelbetowe, dwubiegowe, powrotne, 1-biegowe z zakrętem, drewniane, 1-biegowe, proste z drewnianą galerią. Balustrady kute i drewniane. Otwory okienne prostokątne, 1 sklepiony łukiem pełnym tzw. termalny, 1 sklepiony łukiem pełnym, wysoki, oraz blendy o podobnym kształcie. Okna ościeżnicowe i skrzydłowe 1-skrzydłowe oraz 1 i 2-skrzydłowe z nadświetlem. Otwory drzwiowe prostokątne. Drzwi płycinowe 1 i 2-skrzydłowe, pełne i przeszklone, zewnętrzne z nadświetlem.

Rzut - prostokątny, regularny, w ogólnym założeniu 2-traktowy. Trakt frontowy szeroki, mieści pośrodku salę widowiskową 2-kondygnacyjnej wysokości, zamkniętą od pn. dwoma klatkami schodowymi. Od pd. sceną z zapleczem. Trakt tylny wąski, mieści pomieszczenia zaplecza. Użytkowa kondygnacja przyziemia o szerokości frontowego traktu rozplanowana jest inaczej, podzielona licznymi przepierzeniami o zawiłym układzie.

Bryła - budynek ustawiony na pochyłym terenie, od frontu 3, od podwórza 2-kondygnacyjny. Korpus nakryty dachem 2-spadowym, naczółkowym, od pn. przechodzącym w 3-spadowy. Od strony podwórza dach rozszerzony jest 2-spadową pulpituową połacią. Facjata nad ryzalitem środkowym nakryta jest dachem 2-spadowym osłoniętym obszernym szczytem. Pd. część budynku w obrębie ryzalitu bocznego ma zredukowaną w gabarytach 3-cią kondygnację, nakrytą dachem 2-spadowym. Strefa redukcji obwiedziona jest daszkiem pulpituowym. Naroże wschodnie powyżej drugiej kondygnacji osiąga wysokość korpusu 2-ma stopniami nakrytymi daszkami pulpituowymi 1 i 2-spadowymi.

Elewacje - frontowa w obrębie parteru i I piętra pd. ryzalitu boniowana, w obrębie sali widowiskowej licowana cegłą z otynkowanymi blendami. Blendy z fryzem impostowym i zwornikami. Powyżej ścianka kolankowa otynkowana, gzyms wieńczący, ceglany, kroksztynowy. Ryzalit klatki schodowej otynkowany, ujęty na narożach boniowanymi pilastrami, z kpiastkowymi głowicami z impostowymi gzymsami, na których wsparty jest łuk pełny zamykający płycinę międzypilastrową. Łuk styczny jest do profilowanego gzymsu ścianki kolankowej. Ta ozdobiona jest kroksztynami podtrzymującymi profilowany gzyms wieńczący. Okna ujęte są w opaski z uszakami i bez. Podobna dekoracja powtórzona jest w elewacji północnej, ozdobionej 3 arkadami. Elewacja pd. jest równomiernie boniowana. Elewacja tylna jest gładko otynkowana.

Wnętrze - bez dekoracji. Wyposażenie - urządzenie do podnoszenia kurtyny.

Instalacja - elektryczna, gazowa, co., wodno-kanalizacyjna, telefoniczna, went. nawiewowa.



<p>14. Kubatura</p> <p>7 146 m<sup>3</sup></p>	<p>15. Powierzchnia użytkowa</p> <p>1 352 m<sup>2</sup></p>	<p>16. Przeznaczenie pierwotne</p> <p>bud. użyteczności publicznej</p>	<p>17. Użytkowanie obecne</p> <p>bud. użyteczności publicznej</p>
<p>18. Prace budowlane i konserwatorskie, ich przebieg i dokumentacja</p> <p>W 1959 r. przystąpiono do remontu kapitalnego budynku. Odnowiono elewację. Być może wówczas zamurowano okna sali widowiskowej. Zainstalowano c.o. oraz system wentylacji nawiewowej. Zmodernizowano salę widowiskową oraz część budynku dostępną dla publiczności. W 1987 r. wzmocniono stropy sali widowiskowej oraz wymieniono część stolarki. Prace remontowe objęły również więźbę dachową i pokrycie.</p>		<p>19. stan zachowania (fundamenty, ściany zewnętrzne, ściany wewnętrzne, sklepienia, stropy, konstrukcje dachowe, pokrycie dachu, wyposażenie i instalacje)</p> <p>Stan techniczny dostateczny. Mury nie wykazują spękań, ani większego zawilgocenia. Dach nieszczelny. Rynny od strony podwórza w złym stanie powodują zawilgocenie, szczególnie we wschodnim narożu. Stan zachowania dostateczny. Na wskutek modernizacji zatracony został częściowo wygląd pierwotny tylnej elewacji, niektórych wnętrz. Dobrze zachowane wnętrza zaplecza sceny.</p> <p>20. Najpilniejsze postulaty konserwatorskie</p> <p>Należy uszczelnić dach, poprawić rynny spustowe, uporządkować podwórko zamykając je od strony ulicy, uporządkować jego nawierzchnię, wprowadzić zieleni ozdobną.</p>	



21. Akta archiwalne (rodzaj akt, numer i miejsce przechowywania)

Plan katastralny gminy Krosno 1913 r. Miejski Urząd  
Geodezji w Krośnie. Księga gruntowa gminy katastralnej  
Krosno . Sąd Wojewódzki w Krośnie.

22. Bibliografia

Katalog Zabytków Sztuki w Polsce, T. XIII, Krosno, Dukla  
i okolice, red. E. Snieżyńska-Stolotowa i Fr. Stolot,  
W-wa 1977, s. 102.

23. Źródła ikonograficzne i fotografia (rodzaj, miejsce przechowywania, sygnatury)

24. Uwagi różne

Fotografia: elewacja frontowa

25. Opracował

tekst.....mgr Antoni Bosak V 1993 r. *A. Bosak*  
imie, nazwisko, data, podpis

plany, rysunki mgr Antoni Bosak V 1993 r. *A. Bosak*  
imie, nazwisko, data, podpis

zdjęcia fotogr.....mgr Antoni Bosak V 1993 r. *A. Bosak*  
imie, nazwisko, data, podpis

miejsce przechowywania negatywów *J.W.*

Karta po wypełnieniu podlega ochronie na podstawie przepisów prawa autorskiego

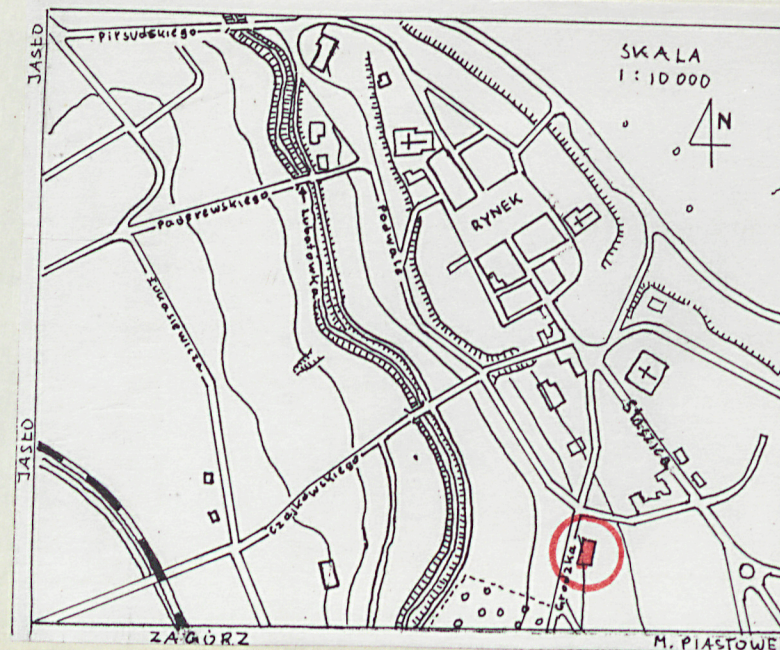
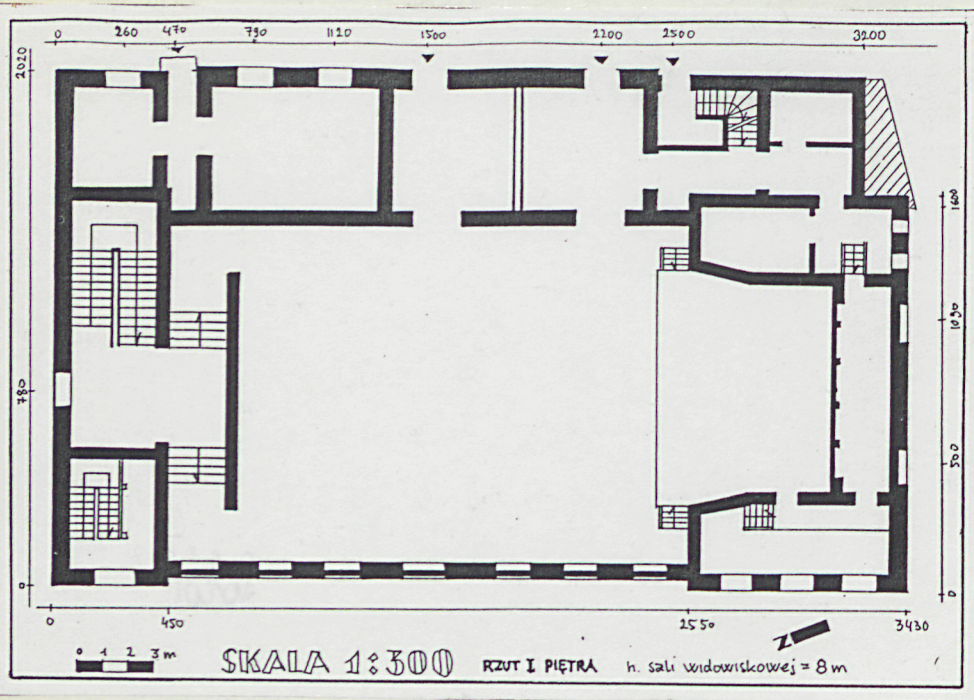
26. Adnotacje o inspekcjach, informacje o zmianach (daty, imiona i nazwiska wypełniających)

27. Załączniki

Wkładka



1. Miejscowość KROSNO	2. Obiekt (nazwa jak w karcie) Gmach "Sokoła"	3. Zawartość wkładki (nazwa obiektu lub materiału uzupełniającego) plan orientacyjny i 3 fotografie 1/ elew. pn., 2/ elew. pd., 3/ elew. tylna
--------------------------	--	---



Wkładkę złożył: mgr Antoni Bosak V 1993 r.  
(imię, nazwisko, data)

Miejsce przechowywania negatywów: J. W.  
jed. W.A. Olsztyń z. 135/S  
OZGraf. Z.P. Ostróda z. 676 n. 40 000

Wzór ODZ 1978 r.