

3. Miejscowość

K R O S N O

4. Adres

nr hipoteczny **dz. ew. nr 2362, KW** [redacted]

lub. ewid. gruntów

5. Przynależność administracyjna

województwo ... **podkarpackie**

gmina miasto Krosno

6. Poprzednie nazwy miejscowości

7. Przynależność administracyjna
przed 1 VI 1975

województwo **rzeszowskie**

powiat krośnieński

8. Właściciel i jego adres
Zgromadzenie św. Michała
Archanioła w Markach k/War-
szawy

9. Użytkownik i jego adres
**Katolickie Liceum Ogólno-
 kształcące w Krośnie, w. m.
 /tel. 4368346/**

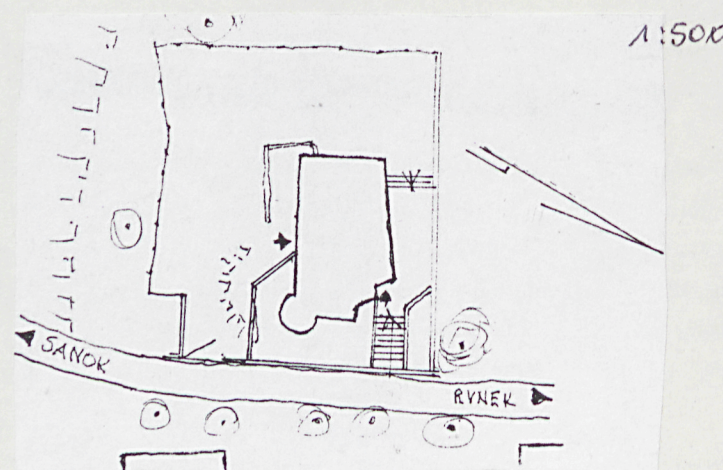
10. Rejestr zabytków

A-142¹⁵ z 1989 r. ^{30.12}

Nr data



1.



Modernistyczny budynek o cechach architektury willowej. Zbudowany zapewne w 1929 r. wg projektu Stanisława Bergmana dla dwu rodzin: adwokata Glazara i Brassona / lub: Brasona/. Kolejni właściciele: Tenerowicze. Nie wiadomo, w jaki sposób nastąpiła kolejna zmiana właściciela. Do 1999 r. mieściła się tu Wojewódzka Biblioteka Publiczna /ulica miała nazwę Wielkiego Proletariatu/.

Ustawiony ścianą szczytową do ulicy Grodzkiej, wysoko wyniesiony nad ulicę, od której odgradza silny mur oporowy z granitu, przerwany przez stosunkowo stromy wjazd, zamknięty bramą. Budynek zwrócony frontem na południowy wschód. Otoczenie budynku stanowi mała, płaska parcela, ogrodzona paroma rodzajami płotu. Murowany z cegły, otynkowany. Stropy na betonowych belkach. Wieżba dachu krokwiowa. Pokryty blachą. Na nieumiarowym rzucie zbliżonym do prostokąta z aneksem w formie wieży na rzucie $3/4$ okręgu znajdującym się w północno-wschodnim narożu; północno-zachodnia elewacja budynku ukształtowana uskokowo. W całości podpiwniczony. Jednokondygnacyjny z dwukondygnacyjną częścią północną i pomieszczeniami w poddaszu. Z frontu wgłębiony portyk kolumnowy. Od północy (od ulicy) dwa dodatkowe wejścia, ujęte w kolumny. Dach mansardowy; w jego górnych połaciach - powieki. Dolne połacie dach zajmują prostokątne facjaty zamknięte u góry łukiem segmentowym. Nad narożną wieżą kolista czapka. Środkową część budynku zajmuje obszerny hall ze schodami na piętro, po bokach po dwa pomieszczenia; w ostatnim okresie wprowadzono liczne dodatkowe podziały. Ściany wyprawione gładko, zwieńczone gzymsowaniem o wielu uskokach, złożonym z płaskich listew. Elewacja frontowa trójosiowa. Portyk na dwu parach kolumn z wydatnym entasis z głowicami w formie dwu płytek podkreślonych rzędem wolich oczu, dźwigających niepełne belkowanie, złożone z gładkiego fryzu i profilowanego gzymsu. Po obu stronach nad gzymsem prostokątne postrumenty, na nich wazony o puklowanych czaszach. Po stronie północnej wazon jest półplastyczny, po południowej - pełny. Pomiedzy nimi szczyt o ukośnych, lekko wgłębionych bocznych krawędziach u góry zamknięty łukiem odcinkowym. Krawędź otoczona szeroką listwą. W szczycie dwa prostokątne okna, nad nimi nałożone serce. Wnętrze portyku trójosiowe. Narożna wieża dwukondygnacyjna. Przy połączeniach z głównym korpusem budynku podparta płytkami skarpami. W dolnej kondygnacji jedno okno trójdzielne, w górnej - dwa okna dwudzielne. Sciana zwieńczona uskokowo ukształtowanym gzymsem (powiązany z gzymsem wieńczącym ściany budynku. Wyżej tambur z rzędem kwadratowych płycin wypełnionych rozetami., zwieńczony profilowanym gzymsem. Czapka o ośmiu szwach, zakończona makowicą niosącą spleciony inicjał JF /?/. W elewacji północnej (od ulicy) mały portyk na dwu prostych kolumnach z głowicami w formie

| | | | |
|---|---------------------------|---|------------------------|
| 14. Kubatura | 15. Powierzchnia użytkowa | 16. Przeznaczenie pierwotne | 17. Użytkowanie obecne |
| ok. 2275 m ³ | ok. 350 m ² | mieszkalne | szkoła |
| 18. Prace budowlane i konserwatorskie, ich przebieg i dokumentacja (po 1945 r.) | | 19. Stan zachowania (fundamenty, ściany zewnętrzne, ściany wewnętrzne, sklepienia, stropy, konstrukcje dachowe, pokrycie dachu, wyposażenie i instalacje) | |
| Modernizacja i przebudowa dla potrzeb szkoły w 1999 r. | | W bardzo dobrym stanie technicznym. Do remontu konstrukcji dachowej wieży użyto żelaznych płaskowników. | |
| 20. Najpilniejsze postulaty konserwatorskie | | | |
| Podczas przyszłego remontu wskazane byłoby poprawne naprawienie więźby nad wieżą. | | | |

21. Akta archiwalne i źródła ikonograficzne (rodzaj, numer i miejsce przechowywania) —

22. Bibliografia

Barbara Sanocka: *Architektura willowa Krosna od końca XIX w. do 1939 r. Zarys problematyki.* /Maszynopis. Praca magisterska pod kier. A. K. Olaszewskiego, 1999/.

23. Uwagi różne

Nieumiarowość budynku mogła spowodować błędy pomiaru. Pominięto w rysunku część wtórnych przepierzeń.

24. Opracowanie karty ewidencyjnej

tekst Barbara Tondos, październik 2001
imię, nazwisko, data, podpis

plany, rysunki Barbara Tondos, październik 2001
imię, nazwisko, data, podpis

zdjęcia fotogr. Barbara Tondos, październik 2001
imię, nazwisko, data, podpis

miejsce przechowywania negatywów u autorki

KARTA PO WYPEŁNIENIU PODLEGA OCHRONIE NA PODSTAWIE PRZEPISÓW PRAWA AUTORSKIEGO

25. Adnotacje o inspekcjach, informacje o zmianach (daty, imiona i nazwiska wypełniających)

26. Załączniki

1 wkładka

| | | | |
|---------------------|--------------|--------------------------------|--|
| 1. Miejscowość..... | KROSNO | 4. Obiekt (nazwa jak w karcie) | 5. Zawartość wkładki (nazwa materiału uzupełniającego) |
| 2. Gmina..... | Krosno | DOM MIESZKALNY, | cd. opisu, orientacja, fotografie |
| 3. Województwo..... | podkarpackie | ul. Grodzka 6 | |

cd. pkt 12. Opis

plytki, niosącymi uproszczone belkowanie. Nad nim dach pulpitowy. W uskoku ściany wschodniej mieści się wejście osłonięte murem, stanowiącym przedłużenie ściany, zakończonym kolumną i, przylegającą do ściany półkolumną. Wnętrze całkowicie zmodernizowane. W hallu wbudowano wiatrołap i pomieszczenie sklepika, schody zabiegowe o fabtazyjnym przebiegu, nowe. W najwyższej kondygnacji wieży /kaplica/ odsłonięta konstrukcja wieży złożonej z czterech płatwi, połączonych ośmioma stężeniami; na ich skrzyżowaniu osadzony król. Instalacje: elektryczność, gaz, wod.kan, odgromienie, telefon.



Spis zdjęć:

- 1 - Elewacja frontowa
- 2 - Widok od wschodu
- 3 - Wieża
- 4 - Wejście od ulicy
- 5 - Elewacja południowo zachodnia



Wkładkę założył: Barbara Tondos, październik 2001
(imię, nazwisko, data)

u autorki

Miejsce przechowywania negatywów:

