

1 Obiekt

KLASZTOR O.O.KAPUCYNOW PRZY KOŚC. PAR. RZYM.-KAT. P.W.PODWYZSZENIA
SW.KRZYZA

860/2

2 Czas powstania

1771-1811,
1853.

3 Miejscowość

KROSNO

4. Adres

Plac Konstytucji 3 Maja 2

nr hipoteczny lwh 113

5 Przynależność administracyjna

województwo krośnińskie

gm. Krośno

6 Poprzednie nazwy miejscowości

7 Przynależność administracyjna
przed 1 VI 1975

województwo rzeszowskie

powiat Krośno

8 Właściciel i jego adres

Klasztor o.o.Kapucynów w Kroś-
nie, Plac Konstytucji 3 Maja 2,
prow.krakowska.

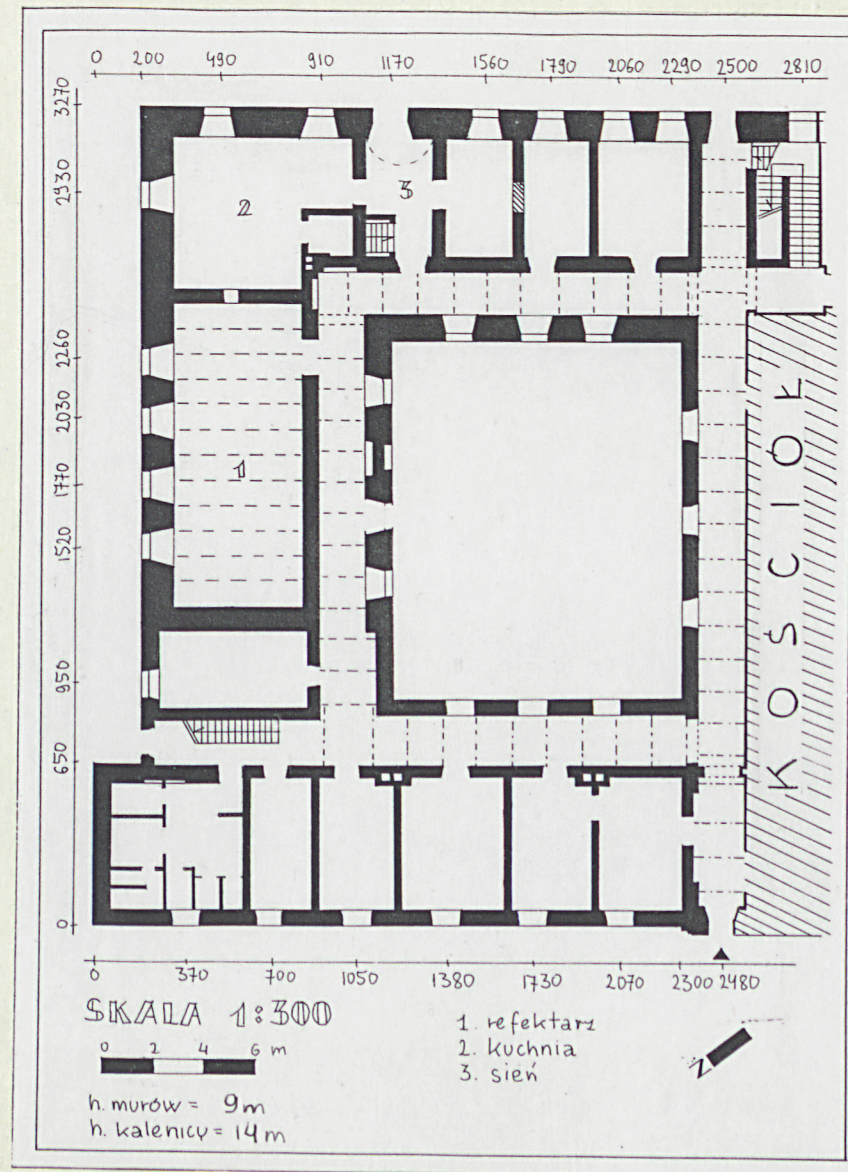
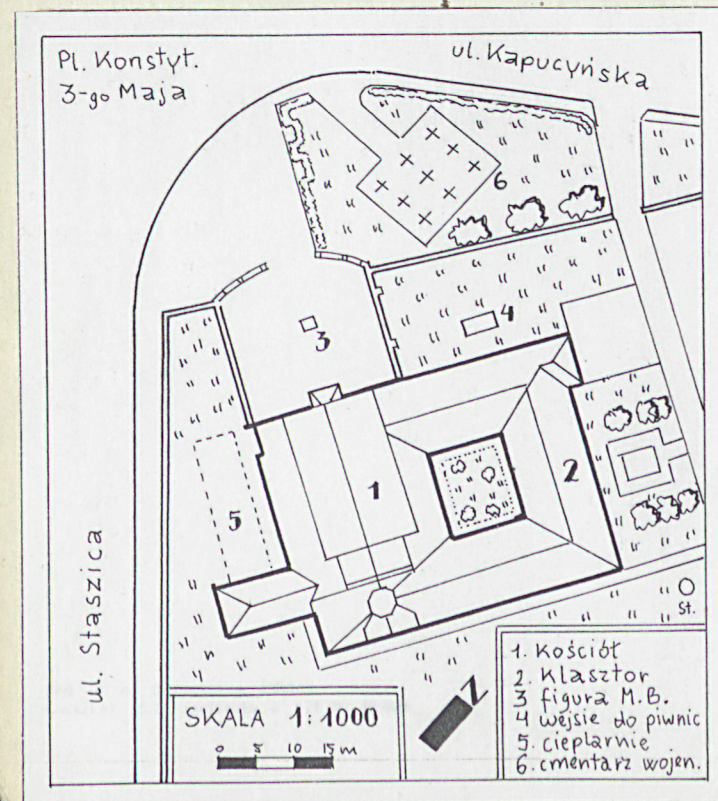
9 Użytkownik i jego adres

J.W.

10 Rejestr zabytków

Nr 112N

data 21.11.1948



Kapucyni do Krosna zostali sprowadzeni w 1753 roku za sprawą reagenta sanockiego Jaworskiego, po uzyskaniu zgody biskupa W.H. Sierakowskiego. Pieniądze na założenie konwentu złożyli rejent Jaworski, biskup W.H. Sierakowski i ks. Jaworski, kanonik przemyski o zezwolenie i pieniądze na zakup placu pod budowę pochodziły od Klemensa Branickiego, wojewody krakowskiego, który wówczas dzierżawił starostwo krośnieńskie. Z polecenia K. Branickiego 1.X.1753 r. Adam Lewicki, poddzierżawca tegoż starostwa zakupił pod budowę kościoła i klasztoru kapucynów dwa place na przedmieściu węgierskim. Przylegały one do kościoła św. Jakuba, który wraz z obszernym ogrodem i domem został darowany przez biskupa W.H. Sierakowskiego kapucynom. W. Sarna podaje, iż kapucyni osiedlili się w tym domu i mieszkali tutaj aż do czasu wybudowania własnej kaplicy i klasztoru. Dom i kościół był w złym stanie, dlatego rozebrano je prawdopodobnie pod koniec XVIII wieku. W. Sarna uważa też, iż najpierw wybudowano kaplicę, która służy obecnie za chór zakonny i mieszkania mogące pomieścić piętnastu zakonników. Można sądzić, iż nastąpiło to już w latach 50-tych XVIII w. i wiązać należy z I fazą budowy klasztoru. Wraz z budową kościoła wzniesiono skrzydła: pd.-wsch., pn.-wsch., włączając kaplicę i istniejące pomieszczenia w nową strukturę. Zapewne o. Innocenty Barth zaprojektował nie tylko kościół ale i połączony z nim funkcjonalnie klasztor. W. Sarna podaje, iż w 1808 roku oszklono okna pomieszczeń gościnnych i wirydarza, co można wiązać z zakończeniem prac budowlanych kolejnego etapu powstania budynku klasztorowego.

c.d. tekstu na wkładce nr.1.

Zespół klasztorny o.o. Kapucynów usytuowany jest na pd.-wsch. od rynku, poza dawnymi murami Starego Miasta, przy placu Konstytucji, u zbiegu ulic Staszica i Kapucyńskiej na obszernej parceli otoczonej murem. Klasztor przylega do pn.-wsch. murów kościoła. Usytuowany jest na płaskim terenie w otoczeniu ogrodu. Posiada dziedziniec wewnętrzny z zieleniem.

Materiał, konstrukcja - klasztor murowany z piaskowca łamanego i cegły ceramicznej, z zewnątrz częściowo otynkowany, częściowo o nagim wątku kamiennym; wewnątrz otynkowany. Fundament o wątku mieszanym kamienno-ceglanym. Otwory drzwi wejściowych ujęte w węgary i nadproża kamienne z nadświetlami. Dwa okna w podobnej oprawie z wydatną, wysuniętą kamienną żawą okienną. Pozostałe otwory bez oprawy, przeważnie o rozglifionych do wewnątrz ościeżach sklepionych odcinkowo. Jeden otwór drzwiowy sklepiony łukiem pełnym. Sklepienia piwnic: ceglano-kolebkowe, o łuku pełnym z kamiennymi gurtami; kolebkowe z lunetami o łuku odcinkowym, beczółkowate-ceglano, nieotynkowane. Sklepienie sieni parteru kolebkowe o łuku pełnym, ceglano, otynkowane. Stropy belkowe z podsufitką. W refektarzu i wirydarzu strop belkowy. Strop żelbetowy nad pomieszczeniami łazienek i nad 2-gą kondygnacją. Wieża dachowa drewniana o konstrukcji wieżarowej 2-wieżakowej. Dach kryty blachą miedzianą. Posadzki cementowe, 6-kątne, 2-barwne, ceramiczne, klepkowe, marmurowe, podłogi białe, glinobitka. Schody żelbetowe 2-biegowe powrotne, w klatce schodowej tunelowe, 1-biegowe, proste, policzkowe. Okna skrzynkowe, 2-skrzydłowe, podwójne. Okna zespolone, 2-skrzydłowe. Drzwi 1 i 2-skrzydłowe, płycinowe, opierzone w jodełkę. **Rzut** - 3-skrzydłowy o układzie litery "U", domknięty do regularnego czworoboku kościołem. Pośrodku czworoboku dziedziniec. Układ skrzydeł 1-traktowy z wirydarzem obiegającym wokół dziedziniec. Wirydarz wzdłuż kościoła jest przedłużony tworząc rodzaj sieni przelotowej z furty od frontu. Połączony jest komunikacyjnie z nawą i prezbiterium kościoła oraz z chórem zakonnym i klatką schodową, prowadzącą na wyższą kondygnację klasztoru oraz do piwnic pod chórem. Wirydarz w skrzydle pn.-zach. również jest przedłużony sienią z wyjściem na podwórze, ze schodami na I piętro klasztoru. W skrzydle pd.-wsch. w środkowej części znajduje się przesklepiona sień z wejściem do piwnic. Obok umieszczona jest kuchnia, a w skrzydle pn.-wsch. refektarz sąsiadujący z nią. Piwnice dostępne są również z zewnątrz przez osobne nowe wejście poza obrębem budynku. Układ I piętra odpowiada ogólnemu schematowi parteru. Nad chórem zakonnym umieszczona jest biblioteka. Z II kondygnacji wirydarza dostępny jest chór muzyczny kościoła.

Bryła - budynek 1-piętrowy częściowo podpiwniczony, z poddaszem użytkowym. Bryła zwarta o równej wysokości murów obwodowych i kalenic. Dachy 2-spadowe, z 3-spadowym elementem nad ryzalitem narożnym od pn.; z koszami i narożami; z mansardowymi okienkami. Wirydarz od strony kościoła nakryty dachem pulpityowym 1-spadowym.

Elewacje - pn.-zach./frontowa/ o fakturze kamiennej, 6-osioła o regularnej kompozycji, osłonięta obszernym okapem dachu. Gzyms wieńczący wydatny o profilu półsłupowym. Otwory okienne w prostych, szerokich opaskach. Elew. pn.-wsch. o nieregularnym rozplanowaniu otworów okiennych, o fakturze tynku, z ryzalitem narożnym o fakturze kamiennej. Gzyms nadokienny II-kondygnacji, ciągły, profilowany.

c.d. tekstu na wkładce nr.1.

<p>14. Kubatura</p> <p>4.137 m³ bez piwnic i poddasza</p>	<p>15. Powierzchnia użytkowa</p> <p>1.182 m² bez piwnic i poddasza</p>	<p>16. Przeznaczenie pierwotne</p> <p>mieszkalne</p>	<p>17. Użytkowanie obecne</p> <p>mieszkalne</p>
<p>18. Prace budowlane i konserwatorskie, ich przebieg i dokumentacja</p> <p>Pod koniec lat 60-tych przeprowadzono gruntowny remont klasztoru. Zmieniono rozplanowanie pomieszczeń I piętra. Układ cel w 2-traktach z korytarzem pośrodku przekształcono w układ 1-traktowy z korytarzem przesuniętym na skraj, w obręb wirydarza. Część przepierzeń została wyburzona, część przebudowana. Powiększono otwory okienne i wykonano nową stolarkę. Częściowo wymieniono posadzki klepkowe. W pionie sanitarnym wykonano strop żelbetowy i także schody. W latach 70-tych wymieniono stolarkę okienną na parterze i w wirydarzu. Odnowiono elewacje. Część piwnic pod skrzydłem pn.-zach. adaptowano na salę katechetyczną. Wykonano przy tym osobne wejście zlokalizowane poza obrębem murów klasztornych. W latach 60-tych poprawiono więźbę dachową, w 80-tych dach pokryto blachą miedzianą. Na pocz. lat 90-tych przeprowadzono adaptację poddasza na cele mieszkalne. W sposób doraźny zabezpieczono pęknięcia murów ryzalitu pn.-wsch.</p>		<p>19. stan zachowania (fundamenty, ściany zewnętrzne, ściany wewnętrzne, sklepienia, stropy, konstrukcje dachowe, pokrycie dachu, wyposażenie i instalacje)</p> <p>Stan techn.-dobry. Mury bez zarysowań z wyjątkiem ryzalitu pn.-wsch. Tynki w dobrym stanie. Stropy drewniane osłabione, belki w obrębie gniazd zbutwiałe. Sklepienia w dobrym stanie. Więźba dachowa z pocz. i z lat 60-tych XX w. w dobrym stanie. Pokrycie szczelne. Posadzki z pocz. XX w. i późniejsze w dobrym stanie. Stolarka w większości nowa, w refektarzu z pocz.XX w. dobrym stanie. Ze struktur pierwotnych dobrze zachowane mury, układ wnętrza parteru, piwnice, sklepienia.</p> <p>20. Najpilniejsze postulaty konserwatorskie</p> <p>Zlikwidować należy przyczyny pękania murów ryzalitu pn.-wsch. Przy pracach remontowych nad stropami należy zadbać by refektarz i wirydarz zachowały swój charakter.</p>	

21. Akta archiwalne (rodzaj akt, numer i miejsce przechowywania)

Plan. katastralny Gminy Miasta Krosna z 1851 r.
WAP Przemyśl.

22. Bibliografia

Kat. Zab. Szt. w Polsce. Seria Nowa. T.I.z.1.: Krosno,
Dukla i okolice. oprac. E. Snieżyńska-Stolotowa i Fr. Sto-
lot. W-wa 1977r. W. Sarma: Opis powiatu krośnieńskiego,
Przemyśl 1898. Krosno - studium z dziejów miasta i re-
gionu, red. J. Garbacik T.I. Kraków 1972.

23. Źródła ikonograficzne i fotografia (rodzaj, miejsce przechowywania, sygnatury)

Fotografie z przełomu XIX/XX w. w zbiorach Muz. Okręg.
w Krośnie.

24. Uwagi różne

25. Opracował

tekst mgr. Antoni Bosak, V. 1994. A. Bosak
imię, nazwisko, data, podpis

plany, rysunki mgr. Antoni Bosak, V. 1994. A. Bosak
imię, nazwisko, data, podpis

zdjęcia fotogr. mgr. Antoni Bosak, IV. 1994. A. Bosak
imię, nazwisko, data, podpis

miejsce przechowywania negatywów u A. Bosaka

Karta po wypełnieniu podlega ochronie na podstawie przepisów prawa autorskiego

26. Adnotacje o inspekcjach, informacje o zmianach (daty, imiona i nazwiska wypełniających)

27. Załączniki

1 wkładka.

1. Miejscowość KROSNO	2. Obiekt (nazwa jak w karcie) Klasztor o.o. Kapucynów.	3. Zawartość wkładki (nazwa obiektu lub materiału uzupełniającego) tekst.: c.d. historii i opisu. Plan. orient. i 9 foto: 1. 2. elew. pn.-wsch. 3. elew. pn.-zach., 4. elew. pd.-wsch., 5. refektarz. 6. dziedziniec wewnętrzny. 7. wirydarz. 8. portal
--------------------------	--	--

c.d. tekstu z pkt. 12.

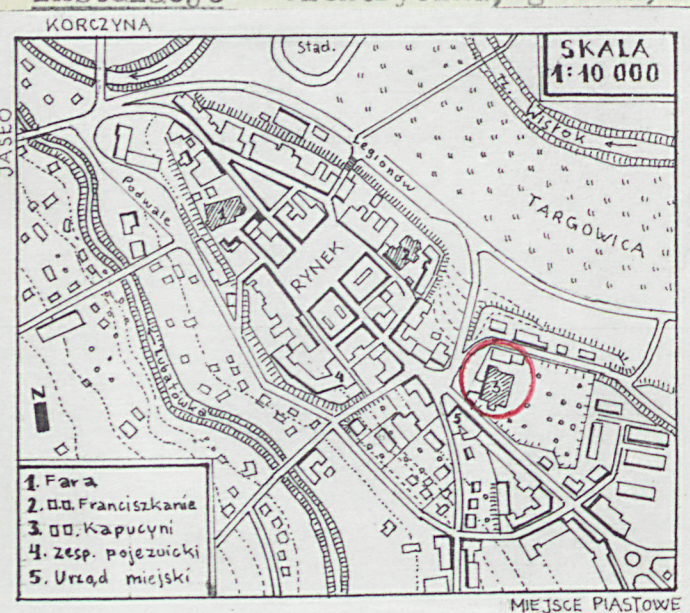
Staraniem o. Józefa Krzysika, kapucyna w 1853 roku rozbudowano skrzydło pn.-zach. klasztoru. Budowę prowadził Tomasz Jazwicki. Plan katastralny z 1851 roku wraz z późniejszą aktualizacją pokazuje dawny kształt klasztoru i nowe skrzydło. Około 1900 roku klasztor był odnawiany. Około 1960 roku odnowiono skrzydło pd.-wsch. Przekształceniu uległ wówczas przestrzenny układ I-piętra. Pierwotne założenie układu cel po obu stronach korytarza zostało zmienione przez powiększenie cel i przesunięcie korytarza nad wirydarz. Powiększono także otwory okienne. W 1991 dokonano adaptacji poddasza na cele mieszkalne.

c.d. tekstu z pkt. 13.

Elew. pd.-wsch. o nieregularnym układzie otworów okiennych i drzwiowych, o fakturze tynku, obwiedziona ciągłym profilowanym gzymsem nadokiennym na wysokości II - kondygnacji. Na osi wirydarza portal kamienny oprofilowany na obrzeżu wałkiem. Elewacje wirydarza z tendencją do 3-osowości, gładko otynkowane, osłonięte wydatnym okapem dachu. Wnętrze - skromne, bez dekoracji. Wirydarz z nagim stropem belkowym. W refektarzu nagi strop belkowy z deskami o układzie na nakładkę polską. Lamperie wyłożone boazerią.

Wyposażenie - dzwon przy furcie, obrazy.

Instalacje - elektryczna, gazowa, wodno-kanalizacyjna, telefoniczna, domofon.



Wkładkę założył: mgr. Antoni Bosak, V. 1994m.

(imię, nazwisko, data)

Miejsce przechowywania negatywów: u. A. Bosaka.

jed. W.A. Olsztyn z. 135/S
OZGraf. Z.P. Ostróda z. 676 n. 40 000

Wzór ODZ 1978 r.



3.



4.



5.



6.



7.



8.



9.