

1 Obiekt

KLASZTOR OO.FRANCISZKANÓW PRZY KOŚC. PAR.RZYM-KAT. P.W. NAWIEDZENIA  
353/2 N.P.MARII

2. Czas powstania

1591, poł.XIX,  
ok.1900.

3. Miejscowość

KROSNO

4. Adres

ul.Franciszkańska

nr hipoteczny 1wh 84

5. Przynależność administracyjna

województwo krośnięskie

gmna Krosno

6. Poprzednie nazwy miejscowości

7. Przynależność administracyjna  
przed 1 VI 1975

województwo rzeszowskie

powiat Krosno

8. Właściciel i jego adres

Klasztor O.O.Franciszkanów w  
Krośnie, prow.krakowska.

9. Użytkownik i jego adres

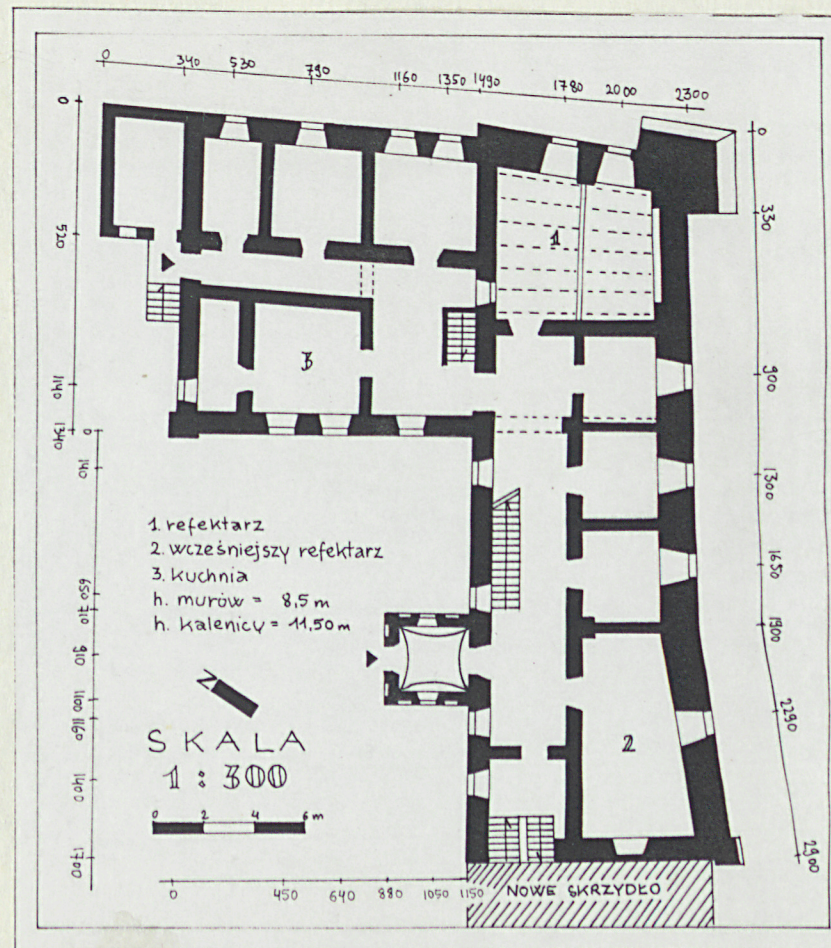
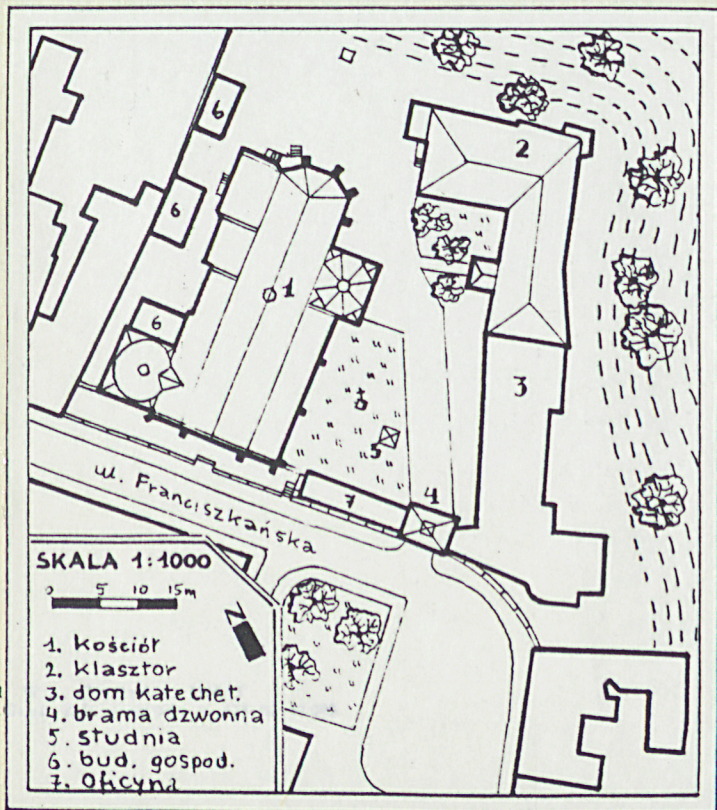
J.W.

10. Rejestr zabytków

Nr

data

130 2 15.02.2005  
10 30.11.1947





Franciszkanie przybyli do Krosna w XIII wieku w ramach akcji misyjnej skierowanej na Ruś. Według tradycji zamieszkali przy kaplicy miejskiej p.w. Przemienienia Pańskiego. W 1378 roku staraniem biskupa Eryka z Winsen zatwierdzono formalnie istnienie konwentu w Krośnie. Z 1397 dokument królowej Jadwigi mówi o istnieniu klasztoru i kościoła powstałych z fundacji mieszczan. W 1400 roku franciszkanie po pożarze miasta kupili teren w obrębie murów miejskich /obecny/. Miejsce poprzedniego usytuowania klasztoru nie jest jednoznacznie określone. Było ono poza murami miasta w starszej osadzie przelokacyjnej. Zarówno pierwszy jak i następny na nowym miejscu, posadowiony klasztor był drewniany. Przy sprzedaży gruntu władze miasta zastrzegły, by budynki były odsunięte od muru miejskiego by mogły przejść strażę miejskie. Na początku XVI wieku gdy staraniem rajcy miejskiego Łukasza Wilusza wzmacniano fortyfikacje miejskie klasztor otrzymał mury z kamienia i cegły parter, piętro pozostało drewniane. Być może wówczas mury obwodowe włączone zostały w ciąg murów obronnych miasta. Jeżeli nie wtedy to zapewne w 1591 roku, kiedy z fundacji wojewody sandomierskiego Jerzego Mniszcha wybudowano mury klasztoru. Od strony pd. mur był podwójny ze strefą międzymurza, co uwidacznia plan klasztoru wykonany w 1788 roku. Zewnętrzny mur był znacznie mniejszej grubości niż wewnętrzny i zaopatrzony był w regularnie rozstawione otwory strzelnicze. Nowy budynek klasztorny był piętrowy.

c.d. tekstu na wkładce nr 1.

Klasztor wchodzi w skład zespołu franciszkańskiego usytuowanego na pd.-wsch. krańcu Starego Miasta. w pobliżu Rynku. przy ul. Franciszkańskiej. Klasztor zajmuje narożną pd.-wsch. część parceli. Ustawiony jest na brzegu stromej skarpy o stokach z wystawą pd. i wsch. Wolnostojący, od zach. przedłużony nowym skrzydłem domu katechetycznego, od kościoła oddzielony dziedzińcem.

**Materiał, konstrukcja** - klasztor murowany z cegły ceramicznej i piaskowca łamanego. Mury z zewnątrz i wewnątrz otynkowane, wzmocnione skarpami narożnymi, pochyłymi, dobudówki późniejsze bez skarp. Mury skrzydła wsch. nieznacznie pochylone zbieżnie. Skarpy oraz częściowo cokół nagie, o kamiennym licu, z nieregularnym wątkiem. Część cokołu otynkowana. Otwory drzwiowe i okienne rozglifione do wewnątrz i sklepione odcinkowo. Wnęki okienne głębokie obniżone do poziomu podłóg. Arkadowe przesłania i nisze ściennie, sklepione łukiem pełnym lub odcinkowym. Okna ganku sklepione ostrołukowo. Piwnice sklepione kolebkowo. Komora narożna ma sklepienia kamienne, w części ceglane, pozostałe komory ceglane. Przedsionek sklepiony żaglasto. Sklepienie ceglane otynkowane. Stropy belkowe z podsufitką. W refektarzu strop belkowy nagi z podciągami. Więźba dachowa drewniana. Ustrój krokwiowy - płatwiowy z jętką podpartą dwiema ścianami stolcowymi. Słupy stolcowe usztywnione zastrzałami. Ścianka kolankowa niska. Dach kryty blachą miedzianą. Posadzki marmurowe, mozaikowe, terakotowe, 2-barwne, klepkowe, dębowe, podłoga biała, wylewki cementowe, glinobitka. Schody 1-biegowe, żelbetowe, 1-biegowe o stopniach drewnianych, wspartych na metalowej konstrukcji. Okna prostokątne, niektóre osadzone w powierzchni lica murów; krosnowe, 2-skrzydłowe, podwójne, niektóre z uchylną kwaterą. Okna półskrzynekowe, 2-skrzydłowe i ościeżnicowe, 2-skrzydłowe z nadświetlem. Wszystkie z podziałem szczeblinowym. Okna ostrołukowe 2-skrzydłowe z nadświetlem ze szczeblinami, pojedyncze. Drzwi prostokątne, od frontu spągowe, opierzone w romb, 2-skrzydłowe, wewnątrz drzwi płycinowe, 1-skrzydłowe, pełne.

**Rzut** - w kształcie litery L o nieregularnym obwodzie zewnętrznym; w konturze murów obwodowych od wsch. widoczny uskok i zmiana kierunku o kilka stopni; od pd. ugięcie również ze zmianą kierunku. Punktem tym odpowiadają przepierzenia wewnętrzne. Naroża pd.-wsch. wzmocnione wydatną skarpą. Układ wnętrza skrzydła 1 i 2 - traktowy. W szerokości traktu frontowego obszerny korytarz, poprzedzony wysuniętym na zewnątrz przedsionkiem. Na skrajnej wsch. osi refektarza w szerokości obu traktów. Od zach. wejście do nowego skrzydła. W korytarzu odkryte schody na I piętro. Skrzydło wsch. o 2-traktach rozdzielonych korytarzem, złączonym do traktu wewnętrznego, połączonym z korytarzem pd. skrzydła. Tu znajduje się wejście do piwnic. Korytarz ma również komunikację na zewnątrz. Piwnice złożone pierwotnie z 3/ ob. z 4 komór/ usytuowane pod refektarzem i wzdłuż zewnętrznych traktów obu skrzydeł. Układ I-piętra odpowiada parterowi.

**Bryła** - budynek 1-piętrowy, podpiwniczony. Bryła zwarta o równej wysokości obu skrzydeł. Nakryta dachem kalenicowym 3-spadowym z koszem. Przedsionek 1-kondygnacyjny nakryty dachem 2-spadowym. Dobudówka przy skrzydle wsch. 1-kondygnacyjna nakryta dachem pulpitem.

**Elewacje** - gładko otynkowane, bez dekoracji. Gzyms wieńczący profilowany. Skarpy o fakturze kamiennej. Naroża nad skarpą pd.-wsch. zaokrąglone. Ściany przedsionka ozdobione blendami ostrołukowymi.

c.d. tekstu na wkładce nr 1.



<p>14. Kubatura</p> <p>706 m<sup>2</sup> z piwnicami</p>	<p>15. Powierzchnia użytkowa</p> <p>3.630 m<sup>3</sup> z piwnicami</p>	<p>16. Przeznaczenie pierwotne</p> <p>mieszkalne</p>	<p>17. Użytkowanie obecne</p> <p>mieszkalne</p>
<p>18. Prace budowlane i konserwatorskie, ich przebieg i dokumentacja</p> <p>Po 1945 remont zniszczonego w czasie wojny pd.skrzydła klasztoru. W latach 1968-71 remont. Zlikwidowano dawne łamane schody prowadzące na piętro, zastąpiono je nowymi o innym umiejscowieniu i jednolitym biegu. W 1975 roku. przywrócono pierwotną funkcję dawnemu refektarzowi . W 1982 roku wymieniono pokrycie dachu na miedziane. W 1984-89 dobudowano nowe skrzydło, odnowiono elewacje, wymieniono częściowo stolarke, wykonano nowe posadzki marmurowe. Przebudowano wejście do piwnic.</p>	<p>19. stan zachowania (fundamenty, ściany zewnętrzne, ściany wewnętrzne, sklepienia, stropy, konstrukcje dachowe, pokrycie dachu, wyposażenie i instalacje)</p> <p>Mury /k.XVI, poł.XIX/ ze śladami powierzchniowego zawilgocenia tu i ówdzie uwidaczniają pęknięcia. Układ wewnętrzny pomieszczeń przekształcony przez wprowadzenie nowych przepierzeń. Dawne struktury dość dobrze zachowane. Tynki zewnętrzne ze śladami wykwitów, tu i ówdzie z ubytkami. Sklepienia XVI i XIX w. bez odkształceń ze śladami późniejszych remontów. Stropy bez odkształceń. Strop refektarza z 1591 roku zachowany w części. Konstrukcja dachu stabilna, pokrycie szczelne. Stolarka z poł. XIX i XX wieku dobrze zachowana.</p> <p>20. Najpilniejsze postulaty konserwatorskie</p> <p>Należy naprawić rynny i usprawnić system odprowadzenia wód opadowych poza obręb budynku.</p>		



21. Akta archiwalne (rodzaj akt, numer i miejsce przechowywania)

Plan des Franciscaner Kloster und Kirche zu Krosno im Dukler Kreise z 1788 r. WAP Kraków. Plan katastr.: Stadt Krosno in Galizien Kreis Jasło. 1851 r.A.P. w Przemyślu, arch.geod.sygn.649.

22. Bibliografia

Katalog Zab. Sztuki w Polsce.Seria nowa T.I. z.1. Krosno, Dukla i okolice.oprac. E.Snieżyńska-Stolotowa i F.Stolot.W-wa 1977. W.Sarna: Opis powiatu krośnieńskiego. Przemyśl 1898 W.L.Antoniewicz: Klasztor franciszkański w Krośnie. Lwów 1910. A.Zwiercan: O franciszkanach w Krośnie do k.XVIII w. w:"Nasza Przyszłość", t.51, 1979, s.9-53. P.Łopatkiewicz: Średniowieczny kościół franciszkański w Krośnie.Krosno 1993.

23. Źródła ikonograficzne i fotografia (rodzaj, miejsce przechowywania, sygnatury)

Fotografie z widokiem klasztoru O.O.Franciszkanów z końca XIX i pocz. XX w. w zbiorach Muz.Okręg. w Krośnie.

24. Uwagi różne

W pomieszczeniu narożnym pd. zach. części parteru znajdowała się ceramiczna posadzka, ozdobna, barwna, obecnie przykryta parkietem.

25. Opracował

tekst.....mgr Antoni Bosak, III.1994.

Imię, nazwisko, data, podpis

plany, rysunki .....mgr Antoni Bosak, III.1994.

Imię, nazwisko, data, podpis

zdjęcia fotogr.....mgr Antoni Bosak, III.1994.

Imię, nazwisko, data, podpis

miejsce przechowywania negatywów .....

Karta po wypełnieniu podlega ochronie na podstawie przepisów prawa autorskiego

26. Adnotacje o inspekcjach, informacje o zmianach (daty, imiona i nazwiska wypełniających)

27. Załączniki



1. Miejscowość	2. Obiekt (nazwa jak w karcie)	3. Zawartość wkładki (nazwa obiektu lub materiału uzupełniającego) tekst:
KROSNO	Klasztor o.o.franciszka- nów	c.d. historii i opisu. plan orient. i 5. fot. 1. widok od pd., 2. elew. pd., 3. widok od dziedzińca, 4. elew. pn. skrzydła wsch., 5. przedsionek.

c.d.pkt.12.

Na parterze znajdowały się dwie duże izby, refektarz zimowy i letni oraz kuchnia a na piętrze cele dla zakonników. W opinii ówczesnego wizytatora Jana Caputo klasztor robił wrażenie raczej pałacu czy zamku a nie tradycyjnego klasztoru. Dzięki swoim walorom obronnym przetrwał wraz z miastem oblężenie wojsk Rakoczego w 1651 roku. W czasie wojny północnej został spustoszony. W 1717 roku w czasie wizytacji stwierdzono, że klasztor jest w ruinie. W 1736 roku o. Jacek Łekawski przeprowadził remont budynków klasztornych. Pieniądze na ten cel ofiarował kasztelan Jan Jabłecki stolnik chełmski. Z 1787 roku zachwał się plan klasztoru i kościoła wykonany przez austriackiego inwentaryzatora. Wówczas klasztor przeznaczony do kasaty, w części był zamieszkały przez zakonników. Pozostała część przeznaczona została na magazyn rzeszowskiej prowiantury wojskowej. Klasztor składał się wówczas z 2-skrzydeł. Pd. miało obrys odpowiadający dzisiejszej sytuacji. Wsch. było znacznie rozbudowane w kierunku prezbiterium. Skrzydło to przedłużone było poza prezbiterium drewnianą zabudową. Od prezbiterium oddzielało je podwórko. Wzdłuż skrzydła pd. od strony skarpy w dawnym miedzymurzu istniał szereg zabudowań gospodarczych między innymi browar. Naroża budynku wzmocnione były skarpami. Klasztor był piętrowy podpiwniczony. Ilość komór odpowiada dzisiejszemu stanowi. Parter skrzydła pd. był 1-traktowy i mieścił refektarz, obszerną salę i dużą furte, której strop podparty był ustawionym na środku 8-bocznym filarem, być może spiętym arkadami czego ślady zachowały się w obecnej strukturze. Skrzydło wsch. na parterze było 4-traktowe z korytarzem wewnętrznym i krużgankiem zewnętrznym. Mieściło ono kuchnię, cele oraz alkierzowo wysunięte ku prezbiterium zakrystię. Krużganek przedłużony był równolegle do prezbiterium i łączył klasztor z kościołem. Powstał przez to układ zabudowy w kształcie litery "U". Krużganek był parterowy. I piętro klasztoru miało układ 2-traktowy, podzielony korytarzem. Mieściły się tu cele. Korytarz skrzydła wsch. był sklepiiony. Przylegająca doń biblioteka była sklepioną 1-prześłowo. Pomieszczenia ogrzewane były piecami. Na początku XIX wieku klasztor popadł w ruinę, był częściowo opustoszały. W latach 1852-58o. Kornej Motylewicz przeprowadził restaurację klasztoru. Rzebrano wówczas część wsch. skrzydła, którego mury były porysowane. Część murów wzniesiono od nowa. Ostatniej osi skrzydła i zakrystii nie odbudowano. Skrzydło uległo skróceniu do obecnego obrysu przez co klasztor został oddzielony od kościoła. Stan ten został odnotowany na planie katastralnym z 1852 roku. Być może wówczas przebudowano sklepienie narożnej komory piwnic, które w części od strony muru obwodowego jest ceglane, od strony pn. kamienne. W czasie pożaru miasta w 1872 roku spłonął dach klasztoru. W 1900 klasztor był restaurowany. Zapewne wówczas przekształcono częściowo układ wnętrza parteru skrzydła pd. W trakcie frontowym utworzono korytarz. Od frontu wybudowano murowany przedsionek w stylu neogotyckim. Z 3-ch skarp refektarza widocznych jeszcze na rycinie A. Gorczyńskiego z 1838 r. do chwili obecnej zachowała się tylko narożna. Zwiększyła się także ilość okien parteru. Po II wojnie światowej dokonano dalszych modernizacji wnętrza budynku. W latach 1984-89 od strony zach. skrzydła do skrzydła pd. dobudowano dom aktechetyczny. Klasztor po licznych przebudowaniach jest obecnie budynkiem bezstylowym z wyczuwalnym piętnem estetyki klasycyzmu józefińskiego.

Wkładkę założył: mgr Antoni Bosak, III 1994.

(imię, nazwisko, data)

Miejsce przechowywania negatywów: u A. Bosaka

Wzór ODZ 1978 r.

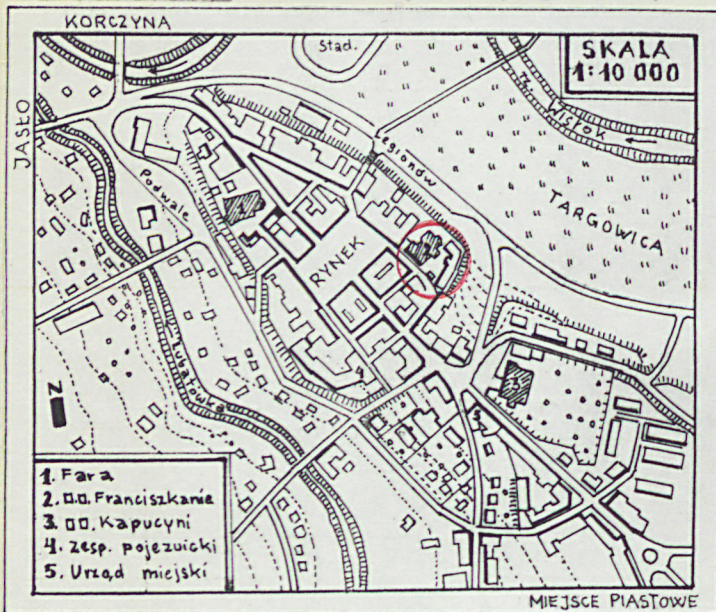


c.d. tekstu z pkt. nr 13.

Wnętrze - skromne, bez wystroju. Wyróżnia się refektarz o gładko otynkowanych ścianach, i nagim stropie belkowym, pochylonym ku muirowi pd. Belki stropu ułożone gęsto, o sfazowanych krawędziach. Deski w układzie na nakładkę polską. Strop wzmocony jest podciągami wspartym z jednej strony na filarze międzyokiennym, z drugiej na ścianie działowej. Jego brzegi są sfazowane. Ozdobiony jest wrytym napisem - renesansową majuskułą: TENE·DISCIPLINAM·NEDIMTTAS·EAM. CVSTODI·ILLAM·QVIA·IPSA·VITA·TVA· pro·ver III·MELIOR·EST... brak dalszej części tekstu, sfazowanie nie kończy się gniazdem. Prawdopodobnie na belce ma być umieszczona w niedostępnym obecnie miejscu data 1591. W sąsiednim pomieszczeniu zachowane są łuki arkadowe podtrzymujące strop dawnej furty.

Wyposażenie - nie zachowane.

Instalacje - elektryczna, gazowa, wod.-kan., c.o., telefoniczna, domofonowa.



1.



2.



3.



4.



5.



1. Miejscowość KROSNO	2. Obiekt (nazwa jak w karcie) Klasztor Franciszkanów	3. Zawartość wkładki (nazwa obiektu lub materiału uzupełniającego) 9.fot.:1.2.fragm. elew.wsch. 3.naróżnik pd.-wsch.4. okno pd. elew.5. refektarz.,6.strop refek- tarza,7.8. piwnice, 9.wieżba dachowa.
--------------------------	--	---



1.



2.



3.



4.



5.

Wkładkę założył: mgr Antoni Bosak, III.1994.  
(imię, nazwisko, data)

Miejsce przechowywania negatywów: u. A. Bosaka

jed. W.A. Olsztyn z. 135/S  
OZGraf. Z.P. Ostróda z. 676 n. 40 000

Wzór ODZ 1978 r.





6.



7.



8.



9.