

1 Obiekt 358/5
ORGANISTOWKA Z OFICYNA, PRZY KOŚC. FAR. P.W. TRÓJCY ŚWIĘTEJ

2. Czas powstania
prawdopodobnie
k. XVIII w., pocz.
XX w.

3 Miejscowość
KROSNO

4 Adres

ul. Porcjusza
nr hipoteczny lwh 343

5. Przynależność administracyjna

województwo krośnieńskie

gmina Krosno

6. Poprzednie nazwy miejscowości

7. Przynależność administracyjna
przed 1 VI 1975

województwo rzeszowskie

powiat Krosno

8. Właściciel i jego adres

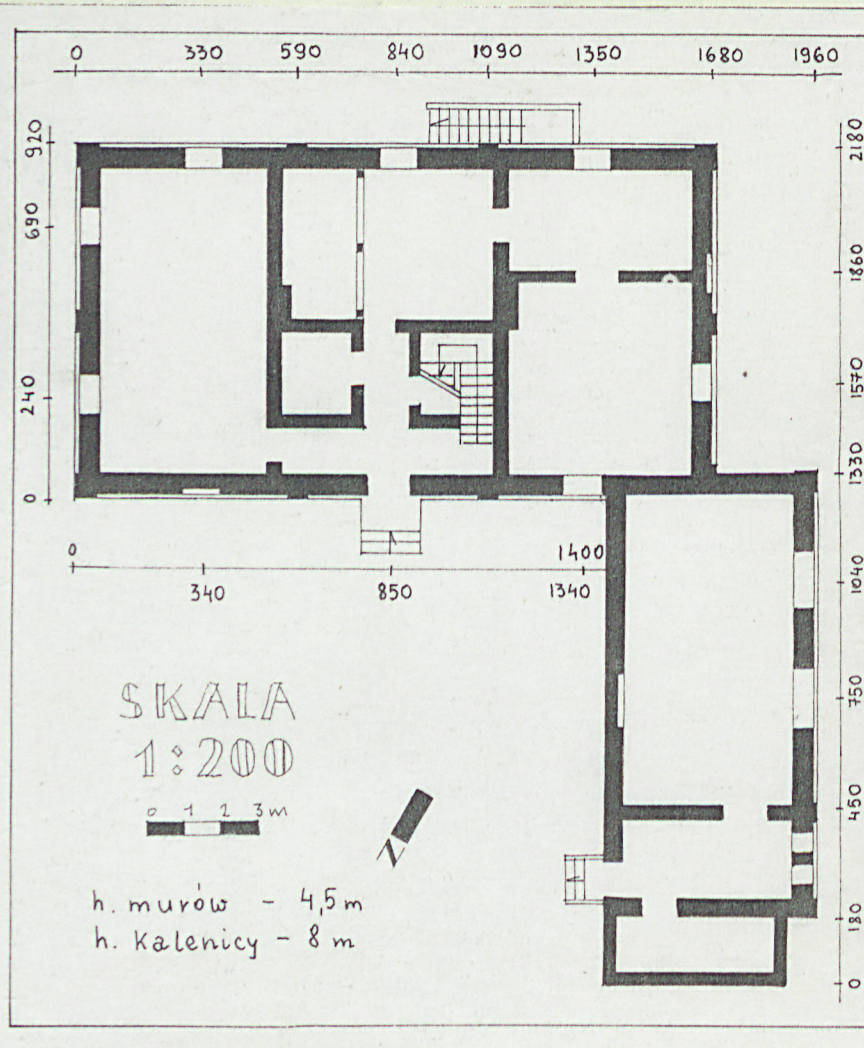
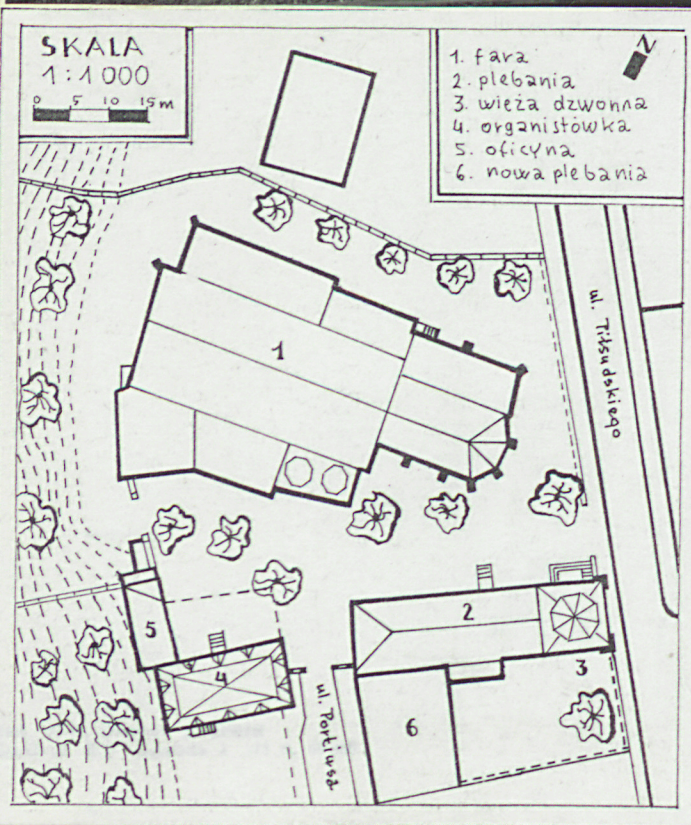
Parafia rzym.kat. przy kościele
p.w.Trójcy Św.; diec.przemyska

9. Użytkownik i jego adres

J.w. Biuro Radio Maryja

10 Rejestr zabytków

Nr data



12. Autorzy, historia obiektu, określenia stylu.

Dom organisty przy kościele farnym wzmiankowany jest w 1526 roku. Według próby rekonstrukcji otoczenia fary w XVII wieku dokonanej przez Garbacika, w miejscu gdzie jest obecna organistówka mogła znajdować się szkoła parafialna. Na katastrze z 1851 roku organistówka pokazana jest jako budynek murowany o rzucie wydłużonego prostokąta, o lekko ugiętych dłuższych bokach. Pod koniec XIX wieku kiedy remontowano kościół, plebanię i porządkowano otoczenie najprawdopodobniej dokonano przebudowy organistówki. Z tego czasu pochodzi przesklepienie piwnicy. Od strony pn. wzdłuż krawędzi skarpy dobudowano oficynę. Po II wojnie budynek stopniowo ulegał przekształceniom. Zmianie uległ układ wewnątrz. Cztero-spadowy dach wymieniono na mansardowy. Budynek organistówki prezentuje cechy klasycyzmu józefińskiego. Fasadą oficyny utrzymana jest w stylu malowniczego eklektyzmu i koresponduje z wystrojem elewacji kościoła.

13. Opis sytuacji, materiał i konstrukcja, rzut, bryła, elewacje, wnętrza wyposażenie instalacje

Organistówka wchodzi w skład zespołu kościoła farnego. Zespół ten położony jest w pn.-zach. części Starego Miasta, przy dawnym głównym trakcie prowadzącym z Rynku do bramy Krakowskiej /ul. Piłsudskiego/. Budynek usytuowany jest w pd. części parceli, na skraju skarpy opadającej ku Lubatówce; wolno stojący kalenicowo względem kościoła, z ogródkiem od pd., z ogrodzeniem żelaznym kutym ze słupkami z ciosów piaskowca.

Materiał, konstrukcja - budynek murowany z ciosów piaskowca i z cegły, otynkowany. Cokół nagi. W oficynie oblicowania kamienne i ceglane. Wewnątrz przepierzenie roboty stolarskiej. Sklepienie piwnic ceglane, beczkowe. Stropy drewniane, belkowe z podsufitką. Wieżba dachowa typu mansardowego; na oficynie płatwiowo-krokwiowa. Pokrycie z blachy ocynkowanej. Grzebień attyki oficyny osłonięty dachówką ceramiczną. Posadzki klepkowe, dębowe; z płyt paździerzowych; ceramiczne. Schody zewnętrzne żelbetowe 1-biegowe, wewnętrzne żelbetowe 2-biegowe powrotne. Otwory okienne prostokątne. Okna ościeżnicowe 1,2,3-skrzydłowe z nadświetlem, podwójne. Otwory drzwiowe prostokątne. Drzwi płycinowe 1,2-skrzydłowe; frontowe z nadświetlem.

Rzut - dwa prostokątne skrzydła o układzie litery "L". Organistówka 1 i 2 - traktowa, 3-osiowa. Na osi środkowej ciąg komunikacyjny z przedsionkiem, korytarzem i klatką schodową prowadzącą na poddasze. Jedna komora piwnic w obrębie skrajnej zach. osi dostępna z zewnątrz. Oficyna 1-traktowa, 3-osiowa, składa się z izby, sieni i komórki. Dostępna tylko z zewnątrz.

Bryła - oba skrzydła parterowe. Organistówka podpiwniczona z poddaszem użytkowym. Bryła zwarta, przykryta dachem mansardowym, 4-spadowym z facjatkami. Oficyna nakryta dachem pulpitowym, 2-spadowym, częściowo osłoniętym attyką.

Elewacje - organistówki o gładkiej fakturze tynku. Cokół wysunięty. Podziały pionowe; osiowe i narożne płaskimi pilastrami. Gzyms wieńczący obszerny, profilowany, gierzowany. Gzymsy nad otworami okiennymi i drzwiami profilowane, proste, o krótkich zwieszonych ramionach. Cokół elew. zach. wysoki, nagi, o fakturze kamiennej. Oficyna gładko otynkowana, bez dekoracji z wyjątkiem elew. zach. Ta o wysokim cokole kamiennym, ujęta w pilastry narożne i środkowy o kamiennej fakturze. Pierwotne otwory okienne mają ceglane wyłogi. Attyka typu blankowego, oddzielona ceglanym gzymsem. Zęby grzebienia ceglane, pola między nimi tynkowane.

Wnętrze - bez dekoracji.

Wyposażenie - niezachowane.

Instalacje - elektryczna, gazowa, c.o., wodno-kanalizacyjna.

<p>14. Kubatura</p> <p>Organistówka - 583 m³ /bez poddasza/ Oficyna - 198 m³.</p>	<p>15. Powierzchnia użytkowa</p> <p>Organistówka - 148 m² /bez poddasza/ Oficyna - 50 m²</p>	<p>16. Przeznaczenie pierwotne</p> <p>mieszkalne</p>	<p>17. Użytkowanie obecne</p> <p>biurowe i magazynowe.</p>
<p>18. Prace budowlane i konserwatorskie, ich przebieg i dokumentacja</p> <p>Po roku 1963 dokonano gruntownej przebudowy organistówki. W celu osuszenia fundamentów zastosowano metodę elektro-osmozy. Wymieniono więźbę dachową i pokrycie dachu. Poddasze podwyższono i zamieniono na użytkowe. Przeszklono ciąg komunikacyjny przenosząc go ze skrajnej wsch.osi pd.traktu na środkową oś pn.traktu, co wiązało się ze zmianą otworów okiennych i drzwiowych. Część ścian parteru wyburzono i wykonano nowe przepięrzenia. W elew. wsch. wybito dwa nowe otwory okienne. Wykonano nowe schody żelbetowe zewnętrzne i wewnętrzne. Wymieniono stolarkę oraz podłogi. Wprowadzono instalację wodno-kanalizacyjną i c.o.</p>		<p>19. stan zachowania (fundamenty, ściany zewnętrzne, ściany wewnętrzne, sklepienia, stropy, konstrukcje dachowe, pokrycie dachu, wyposażenie i instalacje)</p> <p>Stan techniczny dobry. Mury bez śladów pęknięć. Widoczne ślady zawilgocenia, wykwity, tynk tu i ówdzie złuszczone. Budynek znacznie przekształcony. Zmieniona została forma dachu z 4-spadowego, kalenicowego na mansardowy. Przekształcony został układ wnętrza i komunikacja, co znalazło odbicie w elewacjach. Nie zachowała się dawna stolarka, podłogi, stropy i wyposażenie. W elew. zach. oficyny przekształceniu uległy otwory okienne. Instalacje c.o. i wodno-kanalizacyjna niesprawne.</p> <p>20. Najpilniejsze postulaty konserwatorskie</p> <p>Zlikwidować przyczyny zawilgocenia budynku. Usprawnić system ogrzewania i ogrzewać budynek w okresie zimowym. Uporządkować pomieszczenia i otoczenie szczególnie od strony pd. i zach.</p>	

21. Akta archiwalne (rodzaj akt, numer i miejsce przechowywania)

Plan katastralny Gminy Miasta Krosna z 1851 roku
i 1913r.

22. Bibliografia

23. Źródła ikonograficzne i fotogramalia (rodzaj, miejsce przechowywania, sygnatury)

Akwarela S. Bieszczada; Widok Śródmieścia Krosna .w:
Zbiory Muzeum Okręgowego w Krośnie.

24. Uwagi różne

25. Opracował

tekst mgr Antoni Bosak, I. 1994r.

imię, nazwisko, data, podpis

plany, rysunki mgr Antoni Bosak, I. 1994

imię, nazwisko, data, podpis

zdjęcia fotogr. mgr Antoni Bosak, I. 1994r.

imię, nazwisko, data, podpis

miejsce przechowywania negatywów

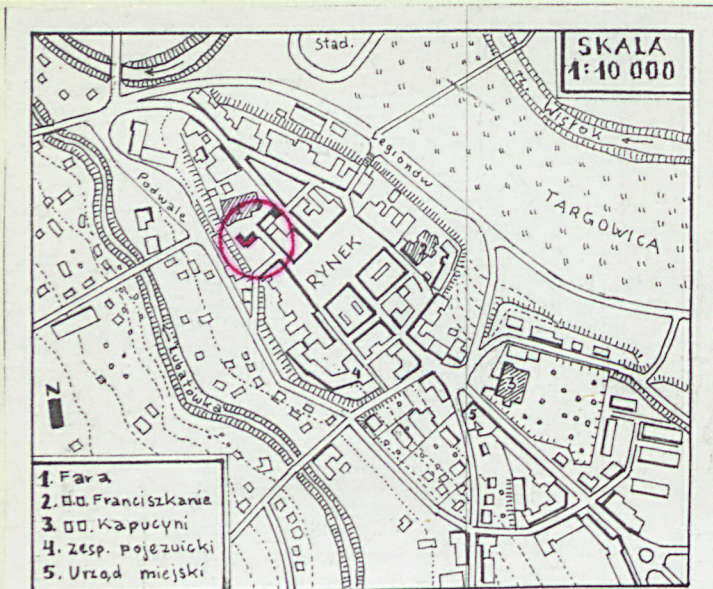
Karta po wypełnieniu podlega ochronie na podstawie przepisów prawa autorskiego

26. Adnotacje o inspekcjach, informacje o zmianach (daty, imiona i nazwiska wypełniających)

27. Załączniki

1 wkładka

1. Miejscowość KROSNO	2. Obiekt (nazwa jak w karcie) Organistówka przy Farze	3. Zawartość wkładki (nazwa obiektu lub materiału uzupełniającego) Plan orientacyjny i 7 foto: 1.elew.pn.2.elew.wsch.3.elew.zach.4,5.fragm.elew.zach.6.elew. zach.oficyny.7.piwnice.
--------------------------	---	--



Wkładkę założył: mgr Antoni Bosak, I.1994r.
(imię, nazwisko, data)

Miejsce przechowywania negatywów:
jed. W.A. Olsztyn z. 135/S
OZGraf. Z.P. Ostróda z. 676 n. 40 000

1978 r.



5.



6.



7.