

1. Obiekt 173/1

DWÓR

2. Czas powstania

k. XVII w. ?; pocz. XIX  
w.; k. XIX w.; 1953 r.

3. Miejscowość

DYDNIA



1.



2.

4. Adres 36-204 Dydnia 186

nr hipoteczny

5. Przynależność administracyjna

województwo podkarpackie,

pow. BRZÓWSKI  
gmina Dydnia

6. Poprzednie nazwy miejscowości

1407- Dednia, 1486 - Dednyani,  
1552- Didnia, 1589 - Dednia

7. Przynależność administracyjna 1.VI. 1975

województwo rzeszowskie, krośnieńskie

powiat Brzów

8. Właściciel i jego adres

Urząd Gminy  
36-204 Dydnia

9. Użytkownik i jego adres

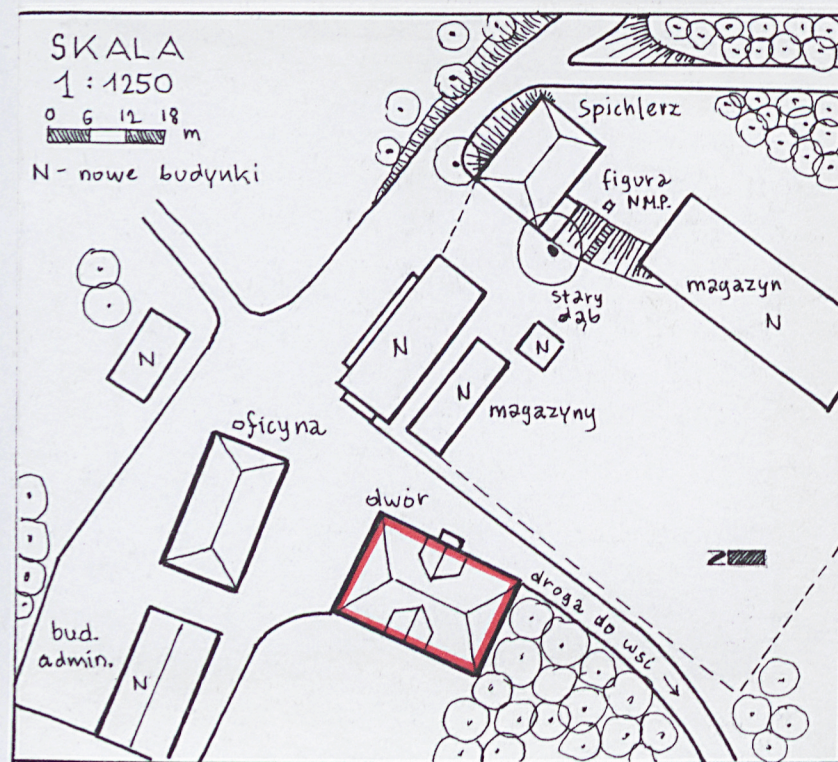
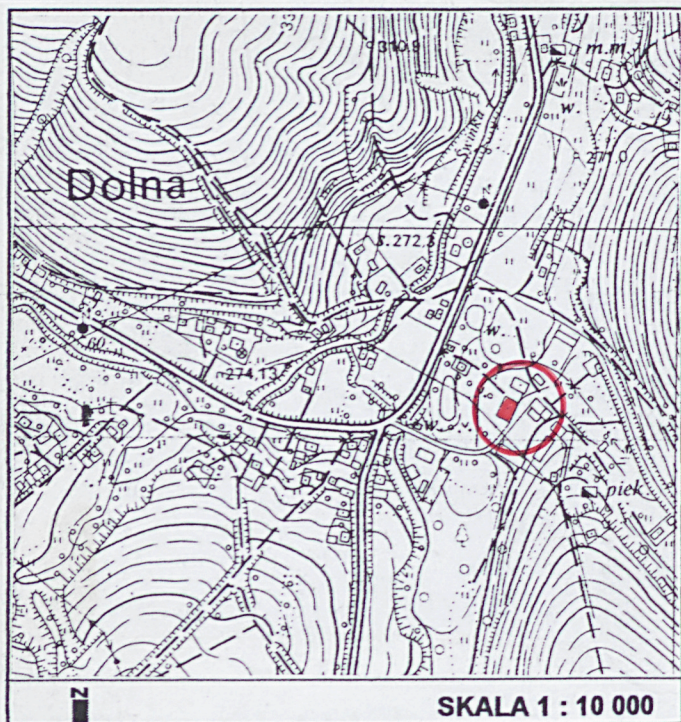
Gminna Spółdzielnia  
"Samopomoc Chłopska"  
36-204 Dydnia 186

10. Rejestr zabytków

Nr A- 783

Data-

10. X. 1974





## 12. Autorzy, historia obiektu, określenie stylu.

Dwór należy do częściowo zachowanego zespołu dworsko-parkowego we wsi Dydnia o tradycji sięgającej poprzednich wieków.

W XVIII w. zabudowania dworskie były własnością Wacława Hieronima Sierakowskiego, bpa przemyskiego, a w XIX w. Dydyńskich i Pohoreckich (m. in. Feliksa Pohoreckiego).

Wzmianka o istnieniu dworu w Dydni pochodzi z 1752 r. Autorzy KZSzP z 1974 r. określają powstanie obecnego dworu na początek XIX w.

Analiza planu budynku oraz zachowane relikty w 2-gim trakcie (grubość murów, rozmieszczenie przewodów kominowych w *czarnej kuchni*) pozwalają przypuszczać, iż obecny dwór ma starą tradycję może z k. XVII w., i to on został odnotowany w 1752 r. Wtedy mógł należeć do biskupa przemyskiego.

Pierwotny układ przestrzenny dworu odpowiada wzorcowemu rozplanowaniu dworu ziemiańskiego, który opracowany został J. K. Haur w 1679 roku (3-osiowy, 3-traktowy), o skromnym programie projektowym.

Obecny dwór prawdopodobnie przebudowano na pocz. XIX w., i wówczas otrzymał bryłę i skromną dekorację architektoniczną elewacji utrzymaną w stylu klasycystycznym. W późniejszym czasie, może k. XIX w., strych dworu adaptowano na częściowo mieszkalny, zmianie uległa więźba dachowa, i wtedy powstały drewniane facjatki, oraz przerobiono układ wnętrza.

Prawdopodobnie dwór był częściowo podpiwniczony, jednak z powodu zawalenia się piwnic zamurowano do nich wejście, i są one aktualnie niedostępne; fakt ten utrudnia dokładniejsze poznanie obiektu.

Plan katastralny z 1852 r. pokazuje bardzo rozległe założenie dworskie składające się z zabudowy murowanej i drewnianej, dużych stawów, i parku o

## 13. Opis ( sytuacja, materiał i konstrukcja, rzut, bryła, elewacje, wnętrze, wyposażenie, instalacje )

**Sytuacja** - założenie dworskie położone jest w części wsi Dydnia Dolna, w pd. pasie drogi z Grabownicy Starzeńskiej do Dynowa, i niedaleko drogi prowadzącej do wsi Końskie. Od głównej drogi do parku prowadzi wjazd pomiędzy nową zabudową magazynową, dalej przez plac z zabudową podworską w kierunku wzniesienia, gdzie stoją budynek banku i piekarnia. Działka, na której usytuowany jest dwór nie posiada określonych granic i obecnie znajduje się na niej chaotycznie usytuowana zabudowa. Dwór stoi na płaskim terenie, lekko opadającym ku pd-zach., fasadą zwrócony do drogi, wolnostojący, a w jego najbliższym otoczeniu od pn. znajduje się murowana oficyna dworska, obok nowy budynek administracyjny, a od wsch. strony wydzielona część magazynowa z nowymi budynkami Spółdzielni. Przy drodze doprowadzającej z pod dworu do budynku banku, na wzniesieniu stoi drewniany budynek spichlerza.

**Materiał, konstrukcja, technika** - Mury obwodowe są z cegły ceramicznej, pełnej (30x15x10), na zaprawie piaskowo-wapiennej, obustronnie tynkowane, gładkie. Facjatki są drewniane, od zewnątrz odeskowane. Ściany działowe na poddaszu są drewniane, konstrukcji sumikowo-łatkowej, obite matą trzcinową, otynkowane. Dekoracja architektoniczna wykonana jest w murze i w tynku, oraz drewniana, stolarskiej roboty. Stropy kondygnacyjne są płaskie, drewniane, belkowe, z podsufitką obłożone matą trzcinową i pokryte tynkiem; na poddaszu ocieplone warstwą cegły surowej. Więźba dachowa drewniana, belki o dużym przekroju, stare - konstrukcji stolarskiej, łączona na kołki, przedłużona przypustnicą, częściowo zmieniona. Pod okapem, w belkach są otwory wentylacyjne. Dach kryty blachą ocynkowaną na ażurowym odeskowaniu. Kominy są z wywodkiem. Nastawy kominowe są z cegły ceramicznej, nagie, proste, z opaskami; też częściowo otynkowane. Posadzki: w sieni (d. salon) - stare klepki o ozdobnym układzie geometrycznym; w d. pokojach - układane w jodełkę; na poddaszu - biała podłoga z szerokich desek; w d. sieni - cementowe, 4-boczne, czerwone; oraz wylewka cementowa; glinitka. Otwory drzwiowe są prostokątne; też z wypełnieniem. Otwory okienne i blendy są prostokątne, niektóre od wewnątrz lekko rozglifione, z wnękami podokiennymi. Stolarka drzwiowa i okienna jest drewniana, stara. Drzwi pojedyncze i podwójne, na zawiasach lub hakach - 1, 2-skrzydłowe konstrukcji ramowo-płycinowej, pełne lub częściowo przeszklone; też ze szpaletami i zdobieniem płycinowym; obite blachą; deskowe, spagowe. Stolarka okienna, pojedyncza i podwójna; ościeżnicowa 2, 3 i 4-kwaterowa, z nadświetłem, wielodzielna, z drewnianymi podokiennikami wewnętrznymi. Stopnie zewnętrzne są betonowe. Schody na poddasze - drewniane, policzkowe, 1-biegowe, strome; balustrada drewniana, prosta. Balustrada tarasu ganku - metalowa. Rynny i rury spustowe są z blachy ocynkowanej.

**Rzut** - regularny, prostokątny, na osi fasady z niewielkim gankiem. Pierwotny układ przestrzenny dworu był 3-traktowy i 3-osiowy; został częściowo przekształcony; obecny jest zróżnicowany. Wejście jest od strony fasady na osi przez ganek do d. hallu i stąd pomieszczenia 1-traktu pozostają w układzie amfiladowym, oraz dodatkowe wejście z dwu bocznych. Przy tylnej elewacji wejście na osi prowadzi do d. salonu (ob. sieni), skąd dostępna jest część pomieszczeń parteru i schodami poddasze mieszkalne oraz strych. Z zewnątrz, przy fasadzie jest wejście stopniami do pomieszczeń 3-traktu; dostępne są one także przez wejście przy elewacji pn. także przez stopnie.

**Bryła** - dość przysadzistych proporcji. Budynek jest parterowy z poddaszem częściowo mieszkalnym i ze



<p>14. Kubatura</p> <p>1 703 m<sup>3</sup></p>	<p>15. Powierzchnia użytkowa</p> <p>ok. 456 m<sup>2</sup></p>	<p>16. Przeznaczenie pierwotne</p> <p>mieszkalny</p>	<p>17. Użytkowanie obecne</p> <p>obiekt nie użytkowany</p>
<p>18. Prace budowlane i konserwatorskie, ich przebieg i dokumentacja</p> <p>W latach <b>50. XX</b> w. (1953, 1959) przy budynku prowadzono prace remontowe i adaptacyjne pomieszczeń na cele biurowe i usługowe. Wówczas powstały nowe przepierzenia, i układ wnętrza uległ częściowo przekształceniu.</p> <p>Od pn. strony dobudowano niewielkich rozmiarów murowany ganek.</p> <p>Przy elewacji od strony ogrodowej usunięto taras ze schodami obejmującymi trzy osie środkowe.</p> <p>Przy zach. elewacji zamurowano otwór okienny.</p> <p>Kilkakrotnie pobiałą pokrywano elewacje.</p> <p><i>Inwentaryzacja Budynku dworu w Dydni, oprac. J. Chałupski, A. Demczyński, w: WUOZ w Krośnie, sygn. 3619, 3620, 3621.</i></p>		<p>19. Stan zachowania (fundamenty, ściany zewnętrzne, ściany wewnętrzne, sklepienia, stropy, konstrukcje dachowe, pokrycie dachu, wyposażenie i instalacje)</p> <p>Budynek jest bardzo zaniedbany; zawilgocony i zagrzybiony.</p> <p>Mury fundamentowe i obwodowe są stabilne, ale istnieją zarysowania. Nastawy kominowe są dobrym stanie. Pokrycie dachów niezbyt szczelne.</p> <p>Elementy konstrukcyjne więźby dachowej wymagają natychmiastowego wzmocnienia, uzupełnienia zniszczonych partii, i wymiany. Są zniszczone drewnojadami, zbutwiałe.</p> <p>Cokół i elewacje na całym obwodzie, do wysokości 2 m są bardzo zniszczone (odpada tynk, wypłukane spoinowanie). Ubytki przy gzymsie. Stolarka okienna i drzwiowa, posadzki, oraz ściany pomieszczeń są zniszczone. Wnętrza są zdewastowane.</p> <p>Otoczenie budynku od wsch. strony jest słabo dostępne przez rosnące tu samosiejki.</p> <p>Postępuje proces dewastacji przede wszystkim wnętrza budynku.</p> <p>Otoczenie dworu jest zaniedbane; zagospodarowane nowymi obiektami GS, o różnej funkcji, sprawia niekorzystne wrażenie.</p> <p>20. Najpilniejsze postulaty konserwatorskie</p> <p>Budynek należy zabezpieczyć przed dalszą dewastacją.</p> <p>Obiekt powinien otrzymać nową funkcję.</p> <p>Należy podjąć prace zabezpieczające, aby nie pogłębiał się proces niszczenia obiektu.</p> <p>Prace remontowo-konserwatorskie należy uzgodnić ze służbami konserwatorskimi, aby zachować zabytkowy charakter dworu.</p>	



21. Akta archiwalne (rodzaj akt, numer i miejsce przechowywania )

Plan katastralny *Dydnia in Galizien* 1852 r., skala 1:2 880, sygn. 241, [w:] Archiwum Państwowe w Rzeszowie.

22. Bibliografia

- Słownik Geograficzny Królestwa Polskiego*, red. B. Chlebowski, W. Walewski, F. Sulimski, t. II, Warszawa 1881, s. 243.
- Fastnacht a., *Słownik historyczno-geograficzny ziemi sanockiej w średniowieczu*, cz. II, Brzozów-Wzdów-Rzeszów 1998, s. 100.
- Skorowidz dóbr tabularnych w Galicji z W. Ks. Krakowskim*, Kraków 1905, s. 34.
- Katalog Zabytków Sztuki w Polsce, t. XIII: Województwo rzeszowskie, pod red. E. Śnieżńskiej - Stolutowej i F. Stoluta, z. 2, Powiat Brzozowski, Warszawa 1974, s. 26-28.
- A. Miłobędzki, *Architektura Polska XVII wieku*, Warszawa 1980, s. 51-52.
- J. F. Adamski, *Brzozów, Domaradz, Dydnia, Jasienica Rosielna, Haczów, Nozdrzec i okolice*, Krosno 1996, s. 118.
- Karta zielona, Dydnia-dwór*, oprac. A. J. Czerepiński, 1959 r.

23. Źródła ikonograficzne i fotografia ( rodzaj, miejsca przechowywania, sygnatury )

24. Uwagi różne

Najstarsza warstwa tynku była barwy jasnego ugru. Następne: sieni palonej, niebieska, zielona, ugrowa, niebieska.

25. Opracował

tekst mgr Barbara Bosak, VIII. 2004 r. *Bos*

Imię, nazwisko, data, podpis

plany, rysunki mgr Barbara Bosak, VIII. 2004 r. *Bos*

Imię, nazwisko, data, podpis

zdjęcia fotogr. mgr Barbara Bosak, VIII. 2004 r. *Bos*

u B. Bosak

Miejsce przechowywania negatywów

Karta po wypełnieniu podlega ochronie na podstawie przepisów prawa autorskiego

26. Adnotacje o inspekcjach, informacje o zmianach ( daty, imiona i nazwiska wypełniających

27. Załączniki

2 Wkładki



1. Miejscowość <b>DYDNIA</b>	2. Obiekt (nazwa jak w karcie) Dwór w Dydni	3. Zawartość wkładki (nazwa obiektu lub materiału uzupełniającego) tekst i 5 fot.
---------------------------------	--	--

c.d. tekstu z pkt. 12.

swobodnym układzie. Dwór na planie prostokąta, stał w linii drogi, która od głównej trasy, przebiegała przez założenie, z wyjazdem od pn. strony, w pobliżu budynku karczmy. Na pn. od dworu, równoległe do jego pn. elewacji stał murowany budynek. oficyny, a obok także murowany obiekt, mniejszych rozmiarów.

W 1881 r. posiadłość w Dydni Górnej i Dolnej z Wolą wynosiła m.in. roli 432 mr a lasu 690 mr. W 1905 r. Dydnia była w posiadaniu Bolesława Zatorskiego, który razem posiadał ok. 496, 31 ha majątku. Ostatnim właścicielem był Leszek Dydyński, bezzenny, który zmarł w Dydni pod koniec okupacji niemieckiej. W dziejach wsi nazwisko Dedeńskich jako właścicieli Dydni pojawia się w zapisach z 1435 r..

Zabudowania dworskie w 1948 r. przejęła miejscowa Gminna Spółdzielnia jako dzierżawę od Państwowego Funduszu Ziemi. W 1951 r. w dokumentach Spółdzielni zapisano, iż użytkowano następujące obiekty podworskie: budynek dworu, oficynę, stajnię i spichlerz. W 1953 r. przeprowadzono remont budynku dworu i adaptowano go na magazyny. W 1959 r. resztówkę w Dydni przekazano GS w Dydni w trwałą zarząd i użytkowanie. Wówczas przeprowadzono kolejny remont i adaptację pomieszczeń na piekarnię (do 1966 r.), halę produkcyjną, biura, pomieszczenia magazynowe, świetlica i punkt skupu. W tym czasie w pobliżu budynku dworu dwa stawy były czynne. Figura kamienna Matki Boskiej Niepokalanie Poczętej na postumencie, z k. XIX w., stojąca na osi fasady dworu została przeniesiona i postawiona na wzniesieniu, w pobliżu drewnianego spichlerza.

W aktach Spółdzielni z 1959 r. odnotowano na terenie podworskim rosnące: 37 lip, 46 wierzy, 215 olch, 7 dębów, 26 osiki, 15 klonów, 4 kasztany, 2 katalpy. Oprócz starej drogi doprowadzającej do dworu od strony wsi Krzywe, w 1972 r. przez teren podworski przeprowadzono nową, od pd-wsch. strony.

Do 1988 r. budynek dworu był użytkowany. Po wybudowaniu w pobliżu oficyny, nowego budynku dla administracji GS, dwór został opuszczony. Nie nadano mu też nowej funkcji, a jego pomieszczenia przeznaczano na magazyn nieużytecznych przedmiotów. Dwór stopniowo ulega dewastacji. Obecnie jedno z pomieszczeń służy GS-owi jako zakład szklarski. W budynku ogrzewanie było na piece kaflowe. Brak było instalacji wod-kan.

Po dawnym założeniu dworsko-parkowym pozostała oficyna, spichlerz, figura Matki Boskiej, częściowo zachowany starodrzew i nieczynne stawy.

Obecny budynek dworu zapewne o genezie z k. XVII w., przebudowany na pocz. XIX w. w stylu klasycystycznym, pod k. XIX w. został rozbudowany o część poddasza z facjatkami. Pomimo daleko posuniętego zaniedbania i dużego stopnia zniszczenia dwór stanowi cenny przykład szlacheckiej siedziby wiejskiej o tradycji wywodzącej się z k. XVII wieku. Związek posiadłości z osobą bpa przemyskiego, W. H. Sierakowskiego, wielkiego mecenasa sztuki wyraźnie podnosi rangę dworu.

c.d. tekstu z pkt. 13.

strychem. Cokół jest bardzo niski i ze względu na pochyłość terenu jest różnej wysokości na całym obwodzie. Dwór kryty jest wysokim dachem 4-spadowym z przypustnicą, o dość krótkiej kalenicy, na osi znajdują się facjatki kryte dachem 2-spadowym, a na krótszej pości strych doświetla prostokątne okienko-powieka. Gzyms wieńczący osłania dach o niezbyt wydatnym, odeskowanym okapie. Ganek przy fasadzie jest równy wysokości murów obwodowych; powyżej znajduje się balkon.

Wkładkę założył: mgr Barbara Bosak, VIII. 2004 r.

( Imię, nazwisko, data )

Miejsce przechowywania negatywów:

u. B. Bosak

*Boś*



**Elewacje** - cokół z niewielką odsadzką, otynkowany. Elewacje rozcłonkowane są pilastrami, o nieregularnym układzie otworów okiennych, blend i otworów drzwiowych; naroża także ujęte są pilastrami. Gzyms wieńczący, gierowany, z fryzem kostkowym, w partii pilastrów załamuje się i zdobi je analogicznie. Fasada jest symetryczna - 5-polowa, 7-osiowa, na osi z gankiem 1-osiowym. Facjatka 3-osiowa, odeskowana pionowo, o barwie brązowej. Okna zdobi opaska profilowana, prosta, Elewacja tylna - 7-polowa, 5-osiowa. Facjatka jest 2-osiowa, rozwiązana jak przy fasadzie. Elewacja pd. - 4-polowa, 4-osiowa. Elewacja pn. - 4-polowa, 5-osiowa.

**Wnętrze** - pomieszczenia są w dużym stopniu zdewastowane. W dawnej *czarnej kuchni* zachowała się wnęka ścienna mieszcząca pierwotnie piec lub kominek.

**Wypozażenie** - Na ścianie z sieni do d. salonu zachowała się górna część portalu, w postaci dość wąskiego obramienia profilowanego, tworzącego łuk odcinkowy. W sieni są fragmenty posadzki parkietowej, taflowej. Zachowane są trzy piece kaflowe; jeden z nich o kaflach z ozdobną dekoracją.

**Instalacje** - elektryczna.

---

**Spis fotografii:** 1. Fasada, 2. Elewacja tylna, 3. Widok ogólny, 4. Elewacja pn., 5. Fragment elewacji pd., 6. Fragment elewacji pn., 7. Naroże pn.-wsch., 8. Drzwi w d. salonie, 9. Fragment portalu, 10. Okno poddasza, 11. Wnęki ścienne, 12. Więźba dachowa, 13. Parkiet w d. salonie, ob. w sieni, 14. Piec.



3.



4.



5.



6.



7.



1. Miejscowość

**DYDNIA**

2. Obiekt (nazwa jak w karcie)

Dwór w Dydni

3. Zawartość wkładki (nazwa obiektu lub materiału uzupełniającego)

plan dworu i 7 fotografii oraz plan kat. z 1852 r.



8.



9.



10.



11.



12.



13.

Wkładkę założył:

mgr Barbara Bosak, VIII. 2004 r.

( Imię, nazwisko, data )

Miejsce przechowywania negatywów:

u. B. Bosak

*Bosak*



