

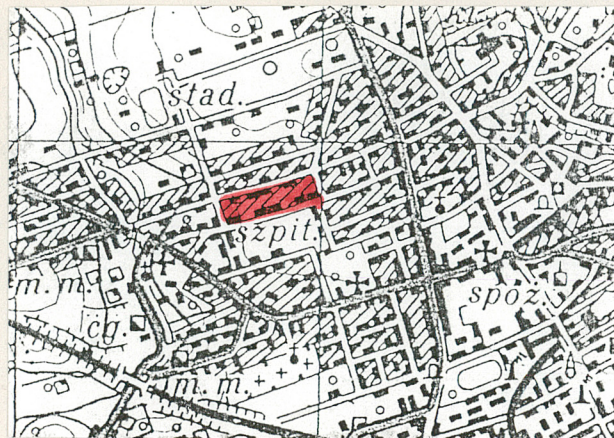
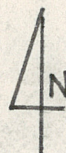
1. Obiekt

ZESPÓŁ KOSZAR POAUSTRIACKICH OB. SZPITAL

2. Czas powstania  
1888 r.

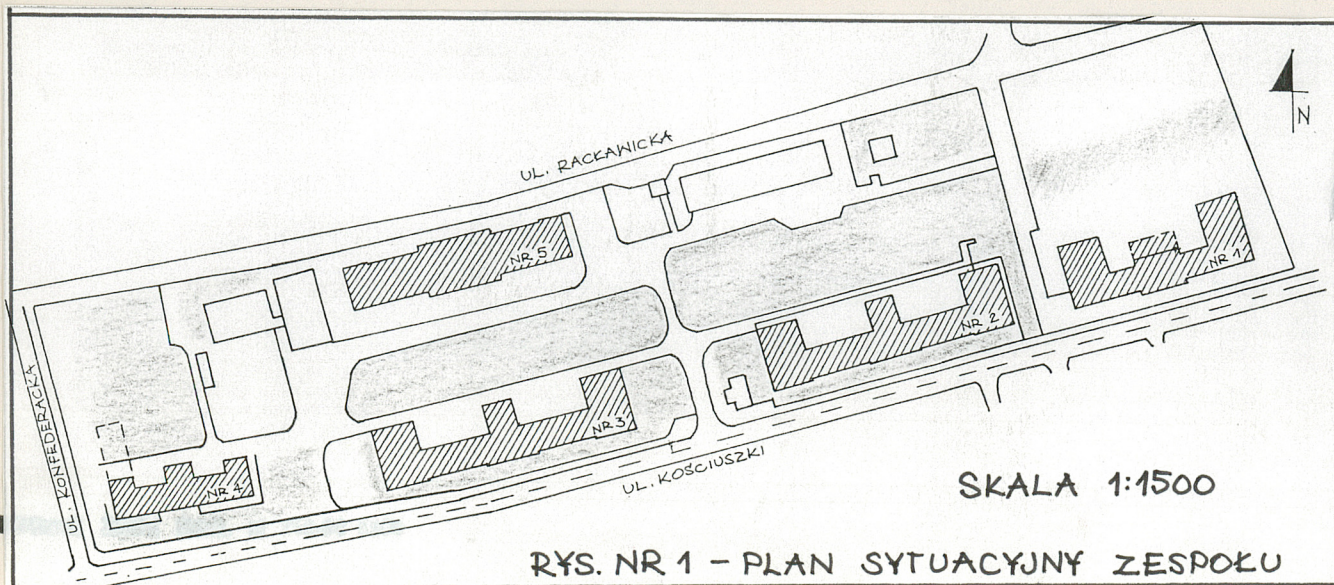
3. Miejscowość  
JAROSŁAW

11. Zdjęcia rzut przekrój sytuacja orientacja



ORIENTACJA 1:25000

FOT.1 - ELEWACJA POŁUDNIOWA - BUD NR 1



SKALA 1:1500

RYS. NR 1 - PLAN SYTUACYJNY ZESPOŁU

4. Adres  
37-500 JAROSŁAW  
ul. Kościuszki 18  
nr hipoteczny

5. Przynależność administracyjna  
województwo przemyskie  
gmina Jarosław pow. JAROSŁAW

6. Poprzednie nazwy miejscowości

7. Przynależność administracyjna 1. VI. 1975 r.  
województwo rzeszowskie  
powiat Jarosław

8. Właściciel i jego adres  
Specjalistyczny Psychiatryczny Zespół Opieki Zdrowotnej w Jarosławiu

9. Użytkownik i jego adres  
Specjalist. Psychiatr. Zespół Opieki Zdrowotnej  
Jarosław, Kościuszki 18

10. Rejestr zabytków  
A - 138 8.05.1985  
Nr data

A-1169 (ogrodzenie)  
215.07.2013



## 12. Autorzy, historia obiektu, określenie stylu.

Kompleks koszar austriackich przy ul. Kościuszki wybudowany został w roku 1888. Ich powstanie było wynikiem wciągnięcia Jarosławia w obręb twierdzy przemyskiej jako jej przyczółek mostowy. Podczas II wojny światowej w niewielkim stopniu uległy zniszczeniu. Po wojnie od roku 1956 Ministerstwo Obrony Narodowej przekazuje stopniowo kolejne budynki Służbie Zdrowia z przeznaczeniem na Szpital dla Nerwowo i Psychicznie Chorych. I tak w roku 1956 przekazano budynki nr 1, 2 i 5, w 1959 r. budynki nr 3 i 6 (bez wartości zabytkowych) a w późniejszym okresie budynek nr 4. W latach 1980-85 przeprowadzony został remont kapitalny budynku nr 1, w wyniku którego otrzymał on dodatkową, trzecią kondygnację i skrzydło środkowe od strony północnej. Pozostałe budynki w swoim rzucie i bryle zasadniczo pozostały bez zmian od momentu powstania.

## 13. Opis (sytuacja, materiał i konstrukcja, rzut, bryła, elewacje, wnętrze wyrośnięcie instalacje)

Zespół koszar składa się z 5 budynków (jak na planie sytuacyjnym): cztery z nich usytuowane są wzdłuż ulicy Kościuszki, piąty - administracyjno-gospodarczy, w części tylnej (północnej) kompleksu. Budynki nr 1, 2, 3 posiadają wystrój nawiązujący do dekoracji secesyjnej, budynek nr 4 o wystroju klasycyzującym. Całość to charakterystyczny przykład budownictwa wojskowego z końca XIX wieku na terenie Jarosławia.

### BUDYNEK NR1

Sytuacja: obiekt usytuowany w południowo-wschodnim narożniku zespołu, elewacją frontową (południową) zwrócony do ul. Kościuszki.

Materiał: zbudowany z cegły, na kamiennych fundamentach, otynkowany, zaprawy wapienne i cementowo-wapienne; stropy: odcinkowe, WPS oraz Kleina, płaskie; więźba dachowa: drewniana, płasko-wielospadowa; dach: wielospadowy, kryty blachą; posadzki: w piwnicach wylewka cementowa i lastriko, w pokojach reprezentacyjnych klepka parkietowa, w pokojach zabiegowych, gospodarczych, korytarzach - PCW, w klatkach schodowych lastriko szlifowane; schody: w skrzydłach trójbiegowe, w ryzalicie środkowym dwubiegowa klatka schodowa, wszystkie o konstrukcji żelbetowej lub stalowej; stolarka: typowa, okna drewniane, skrzynkowe, czterokwaterowe, w parterze stopniowo zastępowane trójkwaterowymi tej samej wielkości z PCW, drzwi wewnętrzne typowe, drewniane, zewnętrzne stalowe i drewniane.

Rzut i bryła: budynek trójkondygnacyjny, w kształcie litery C z ryzalitem w części środkowej, w całości podpiwniczony; skrzydła skrajne jednakowej długości, do ryzalitu od strony północnej przylega dobudówka o ok. 1/2 niższa niż cały budynek, nakryta jednospadowym dachem; w skrzydle wschodnim parterowa dobudówka z podjazdem dla wózków i rampą; całość nakryta wielospadowym dachem; orientacyjne wymiary budynku wynoszą: el. południowa -75m, elewacje boczne po 22m, głębokość skrzydeł -13,5m, ich szerokość -15m, szerokość ryzalitu środkowego -16m;

Elewacje: południowa - zasadniczo podzielona na trzy części z płytkim ryzalitem w środku; części skrajne 7-osiove, środkowa 3-osiova; w parterze boniowanie pasowe; części skrajne: na I piętrze okna i podokienniki ujęte w gładkie opaski, w podokiennikach skromna dekoracja geometryczna, okna II piętra o większym rozstawie niż na niższych piętrach, również w gładkich opaskach, spoczywających na profilowanym gzymsie parapetowym, na piętrach w podokiennikach zdobienia w postaci poziomych, odcinkowych żłobień, między którymi na I p. dekoracje roślinne w kształcie wianuszków z opadającymi pionowo wstęgami, w osiach środkowych parteru wejścia do budynku po stopniach przez dwuskrzydłowe z nadświetlem, od strony zachodniej przy wejściu podjazd dla niepełnosprawnych; część środkowa - ryzalit o zupełnie odmiennym rozplanowaniu elewacji: wyższa o pół kondygnacji, z szerszymi niż w pozostałej części oknami - w parterze okna 8-kwaterowe, na I p. wysokie, 9-kwaterowe, w płaskich ramach obejmujących gładkie podokienniki,



<p>14. Kubatura</p> <p>bud. nr 1 - 14.065 m<sup>3</sup>  bud. nr 2 - 19.432 m<sup>3</sup>  bud. nr 3 - 19.425 m<sup>3</sup>  bud. nr 4 - 6.914 m<sup>3</sup>  bud. nr 5 - 10.970 m<sup>3</sup></p>	<p>15. Powierzchnia użytkowa</p> <p>3.239,80 m<sup>2</sup>  3.270 m<sup>2</sup>  3.270 m<sup>2</sup>  1.560 m<sup>2</sup>  2.343 m<sup>2</sup></p>	<p>16. Przeznaczenie pierwotne</p> <p>koszary wojskowe</p>	<p>17. Użytkowanie obecne</p> <p>szpital psychiatryczny</p>
<p>18. Prace budowlane i konserwatorskie, ich przebieg i dokumentacja</p> <p>Budynek nr 1:  1980-85 - remont kapitalny i modernizacja: nadbudowa o jedną kondygnację, dobudowa środkowego skrzydła, częściowa wymiana stolarki okiennej i drzwiowej, wymiana posadzek, wykonanie nowych ścianek działowych, pokrycia dachu i instalacji, wykonanie podjazdów i chodników wokół budynku, remont elewacji;  1996 - wykonanie podjazdu dla karetek</p> <p>Budynek nr2:  1973-76 - remont kapitalny, przystosowanie do potrzeb szpitala, wykonanie nowych instalacji, szeroko zakrojone roboty budowlane,  1978, 1979 - prace malarskie we wnętrzu,  1989 - remont pom. higieniczno-sanitarnych, wymiana posadzek, glazury, remont zawilgoconej ściany korytarza;</p> <p>Budynek nr 3:  1970-76 - remont kapitalny; wymiana posadzek i podłóg, modernizacja instalacji, remont pokrycia dachu,  1982 - konserwacja pokrycia dachowego,  1988 - wymiana posadzek z PCW na nowe, uzupełnienie obróbek blacharskich, rozbudowa instalacji elektrycznej  1996 - częściowa wymiana okien na parterze budynku z drewnianych na PCW;</p> <p>Budynek nr 4:  1966 - remont dachu i obróbek blacharskich,  1969 - wykonanie ścianek działowych w salach,  1972, 1974 - remont kapitalny elewacji,  1981 - remont pokrycia dachowego;</p>		<p>19. Stan zachowania (fundamenty, ściany zewnętrzne, ściany wewnętrzne, sklepienia, stropy konstrukcje dachowe, pokrycie dachu, wyposażenie i instalacje)</p> <p>W budynku nr 1 po remoncie w latach 1980-85 stan zachowania dobry w pozostałych budynkach niezadawalający. Remontu wymagają przede wszystkim elewacje, pokrycie dachowe, zawilgocone ściany przyziemia i stolarka okienna.</p> <p>20. Najpilniejsze postulaty konserwatorskie</p> <p>-----</p> <p>c.d. pkt.18</p> <p>Budynek nr 5:  1968-72 - remont kapitalny, adaptacja i modernizacja piwnic i parteru, podbicie fundamentów, wykonanie ścianek działowych, wymiana schodów, stolarki i posadzek, wymiana instalacji, remont elewacji,  1977, 1981, 1994 - remont dachu i obróbek blach.  1996 - wymiana okien na parterze na PCW</p>	



21. Akta archiwalne (rodzaj akt, numer i miejsce przechowania)

24. Uwagi różne

22. Bibliografia

Studium Historyczno - Urbanistyczne Jarosławia,  
opracowanie: dr M. Borowiejska-Birkenmajer, mgr  
Z. Bieńkowska, mgr T. Piekarz, mgr M. Ziębińska, 1977 r.  
"Szkice do dziejów Jarosławia" A. Wondaś, Jarosław  
1934 r.

23. Źródła ikonograficzne i fotografia (rodzaj, miejsca przechowania, sygnatury)

25. Opracował

tekst

Iwona Tokarska, X 1996 r.

Imię, nazwisko, data, podpis

plany, rysunki

Iwona Tokarska, X 1996 r.

Imię, nazwisko, data, podpis

zdjęcia fotogr.

Iwona Tokarska, X 1996 r.

Imię, nazwisko, data, podpis

miejsce przechowania negatywów

PSOZ Przemyśl

Karta po wypełnieniu podlega ochronie na podstawie przepisów prawa autorskiego

26. Adnotacje o inspekcjach, informacje o zmianach (daty, imiona i nazwiska wypełniających)

27. Załączniki

wkładki - sztuk 5



1. Miejscowość

P R Z E M Y Ś L

2. Obiekt (nazwa jak w karcie)

ZESPÓŁ KOSZAR OBŚ SZPITAL

3. Zawartość wkładki (nazwa obiektu lub materiału uzupełniającego)

Opis, zdjęcia, rzut budynku nr 1.

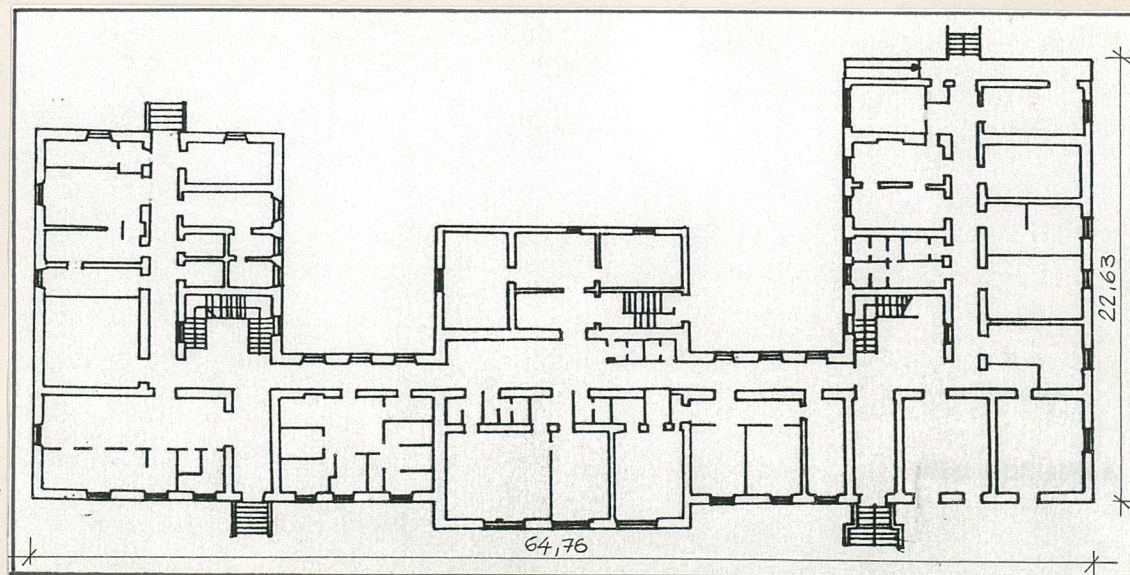
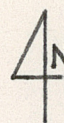
c.d. opisu z pkt.13 karty:

nadokienniki również gładkie, schodkowe; pomiędzy nimi dekoracje roślinne ze wstęgami sięgającymi połowy wysokości okien, okna II p. w gładkich, schodkowanych u góry opaskach na gzymsie parapetowym; zarówno ryzalit jak i części skrajne I p. flankowane są lizenami z boniowaniem w dolnej części i profilowaną płyciną, zamkniętą skośnie żłobkowanym kluczem w górnej; elewacja północna - dzieli się na pięć 3-osiowych części; ryzalit środkowy gładko tynkowany o oknach mniejszych niż w pozostałych częściach, na II p. między osią zachodnią a środkową dodatkowe okno; nakryty jednospadowym dachem, wyżej cofnięta gładka ścianka kolankowa; skrzydła boczne i ściany korpusu głównego budynku posiadają dekorację identyczną jak w elewacji południowej; na całej szerokości skrzydła wschodniego parterowa dobudówka, nakryta jednospadowym daszkiem, z wejściem w osi środkowej i podjazdem dla wózków; w skrzydle zachodnim wejście po stopniach również w osi środkowej; skrzydła na poziomie I p. flankowane lizenami boniowanymi w dolnej części i gładkimi w górnej; elewacje boczne - 4-osiowe o analogicznym do pozostałych elewacji wystroju, na II p. 6 otworów okiennych.

Wnętrze: układ typowy dla pomieszczeń szpitalnych: wzdłuż korpusu głównego korytarz od północy, od południa przychodnie i gabinety lekarskie; w skrzydłach pomieszczenia specjalistyczne i gospodarcze zgrupowane po obydwu stronach centralnie biegnącego korytarza;

Instalacje: c.o., c.w., wod.-kan., gazowa, elektryczna, telefoniczna, wentylacja mechaniczna, winda.

Funkcja: przychodnie specjalistyczne.



Wkładkę założył: Iwona Tokarska, 1996 r.  
(imię, nazwisko, data)

PSOZ Przemyśl

Miejsce przechowywania negatywów: .....

LEGrad Biała Podl. z. 759 90 5000

RYS. NR 2 - RZUT PARTERU - BUDYNEK NR 1





FOT. 2 - ELEWACJA POŁUDNIOWA



FOT. 3 - ELEWACJA PÓŁNOCNA



FOT. 4 - EL. ZACHODNIA



FOT. 5 - ELEWACJA WSCHODNIA



1. Miejscowość

J A R O S Ł A W

2. Obiekt (nazwa jak w karcie)

ZESPÓŁ KOSZAR OB. SZPITAL

3. Zawartość wkładki (nazwa obiektu lub materiału uzupełniającego)

Opis, zdjęcia, rzuty budynków nr 2 i 3.

## BUDYNKI NR 2 i 3

sytuacja: położone wzdłuż ulicy Kościuszki między budynkami nr 1 a 4; pomiędzy nimi główny wjazd na teren szpitala i budynek portierni.

Materiał: zbudowane z cegły, na kamiennych fundamentach, otynkowane, zaprawy wapienne i cem.-wap.,  
stropy: ceramiczne, odcinkowe; wieżba dachowa: drewniana, płatwiowo-kleszczowa, dach wielospadowy,  
kryty blachą; posadzki: klepka parkietowa, lastriko, terrakota, w piwnicach wylewka cementowa;  
schody: klatki schodowe dwubięgowe, żelbetowe usytuowane w skrzydłach bocznych i środkowym; sto-  
larka okienna i drzwiowa: drewniana, typowa.

Rzut i bryła: obydwa budynki posiadają jednakowe rzuty, bryłę, układ pomieszczeń oraz wystrój elewacji; rzut w kształcie litery E, zwrócony skrzydłami na północ, trójkondygnacyjne, podpiwniczone w części środkowej, orientacyjne wymiary: elewacja południowa - 88,5m, elewacje boczne - 23m, głębokość skrzydeł skrajnych - 11m, szerokość - 15m, szerokość skrzydła środk. - 10,5m; wewnątrz analogicznie jak w bud. nr 1.

Elewacje: południowa - 5-polowa z ryzalitami skrajnymi i środkowym, okna w całej elewacji jednakowej wielkości; ryzality skrajne 4-osiowe, z tym, że osie środkowe zbliżone do siebie, ryzalit środkowy 6-osiowy, cztery osie środkowe grupowane po dwie, pola między ryzalitami 5-osiowe o regularnym rozmieszczeniu okien; elewacja północna - w skrajnych skrzydłach po jednym oknie na parterze, wyżej bez otworów, dekoracje w tynku w postaci dużej, prostokątnej ramy, nad nią dwa motywy wieńców roślinnych; skrzydło środkowe 3-osiowe, dwie osie od zachodu z blendami zamiast okien; pola wewnętrzne elewacji 7-osiowe z wejściem w parterze usytuowanym centralnie; w północnej elewacji budynku nr 2 wszystkie skrzydła bez otworów okiennych; elewacje boczne: 4-osiowe, od strony północnej pole szerokości ok. 2 osi okiennych, z dekoracją w postaci prostokątnej ramy, nad nią zdobienia z wieńców roślinnych; w parterze wejścia boczne do budynków po stopniach. Wystrój el. jak w bud. nr 1.

Instalacje: jak w bud. nr 1.

Funkcja: pawilony łóżkowe.

FOT. 9  
ELEWACJA  
POŁUDNIOWA -  
BUD. NR 2



Wkładkę założył: Iwona Tokarska, X 1996 r.

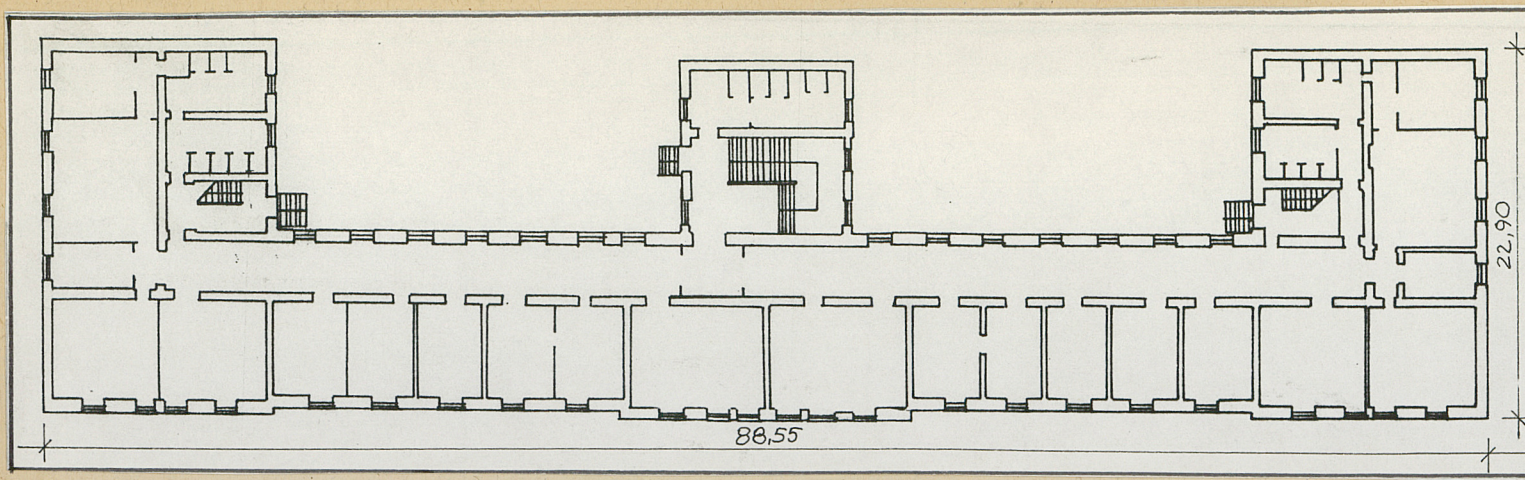
(imię nazwisko, data)

PSOZ Przemyśl

Miejsce przechowywania negatywów:

SIP Przem 1512 u 96 500





RYS. NR 3 - RZUT PARTERU - BUDYNEK NR 2



FOT. 6 - ELEWACJA ZACHODNIA -  
BUD. NR 2



FOT. 7 - ELEWACJA PÓKNOCNA -  
BUD. NR 2



FOT. 8 - ELEWACJA WSCHODNIA -  
BUD. NR 2



1. Miejscowość

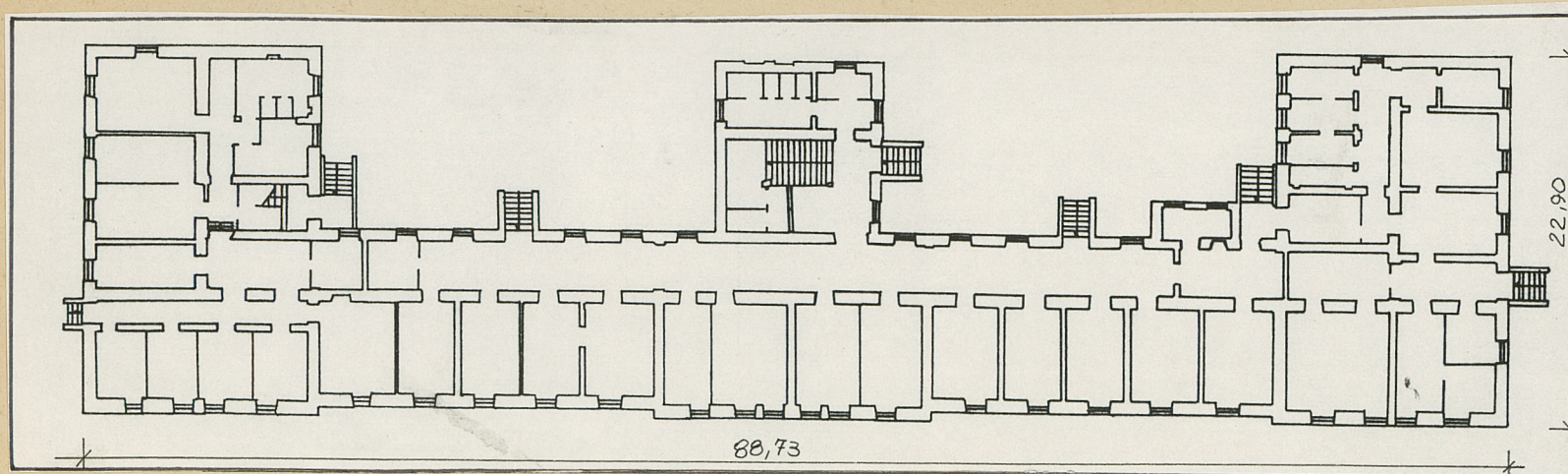
J A R O S Ł A W

2. Obiekt (nazwa jak w karcie)

ZESPÓŁ KOSZAR OB.SZPITAL

3. Zawartość wkładki (nazwa obiektu lub materiału uzupełniającego)

ZDJĘCIA, RZUT BUDYNKU NR 3



RYS. NR 4 -  
RZUT PARTERU  
BUD. NR 3



FOT. 10 - ELEWACJA POŁUDNIOWA



FOT. 11 - ELEWACJA WSCHODNIA

Wkładkę założył: Iwona Tokarska, X 1996 r. *I Tokarska*  
(imię nazwisko, data)

Miejsce przechowywania negatywów: PSOZ PRZEMYŚL

SIP Przem 1512 u 96 500

Wzór ODZ 1978 r.





FOT. 12 - ELEWACJA ZACHODNIA



FOT. 13 - ELEWACJA PÓŁNOCNA



1. Miejscowość

J A R O S Ł A W

2. Obiekt (nazwa jak w karcie)

ZESPÓŁ KOSZAR OB. SZPITAL

3. Zawartość wkładki (nazwa obiektu lub materiału uzupełniającego)

Opis, zdjęcia, rzut budynku nr 4.

## BUDYNEK NR 4

Sytuacja: obiekt usytuowany w południowo-zachodnim narożniku zespołu, elewacją południową zwrócony do ul. Kościuszki, elewacją zachodnią do ulicy Konfederackiej.

Materiał: zbudowany z cegły na kamiennych fundamentach, otynkowany, zaprawy wapienne i cem.-wap., stropy: płaskie, żelbetowe; więźba dachowa: drewniana, płatwiowo-kleszczowa, dach wielospadowy, kryty blachą; posadzki: w piwnicach wylewka cementowa i PCW, na parterze i piętrze lastriko, terrakota i parkiety; schody: klatka schodowa usytuowana w środkowym skrzydle, dwubiegowa, żelbetowa.

Rzut i bryła: budynek dwukondygnacyjny, na rzucie prostokąta z ryzalitami skrajnymi i środkowym, w całości podpiwniczony; orientacyjne wymiary budynku: elewacja południowa -50m, elewacje boczne -14,5 m, głębokość ryzalitów skrajnych -4m, środkowego -6m, szerokość ryzalitów skrajnych -9,5m, środkowego -10m.

Elewacje: w przyziemiu ciosy kamienne, bonie rustykowane w narożach i obramieniach okien, parter boniowany pasowo; el. południowa - 5-częściowa, okna parteru w profilowanych opaskach z gładkim kluczem spoczywają na odcinkowych gzymsach, okna piętra również w opaskach, na gzymsie parapetowym, od góry nakryte trójkątnym frontonikiem - w ryzalitach, bądź odcinkowymi, profilowanymi gzymsami w częściach pozostałych; ryzalitty boczne 2-osiowe, środkowy 3-osiowy, pola między nimi 3-osiowe o szerszych oknach; ryzalitty na I p. flankowane kanelowanymi pilastrami, nad I p. gzyms, nad nim ścianka kolankowa z okienkami strychowymi, całość zakończona profilowanym gzymsiem wieńczącym; elewacja północna: parter i piętro boniowane, w ryzalicie środkowym jedna oś okienna, w parterze wejście do budynku po stopniach, ryzalit zachodni 2-osiowy, w parterze wejście w osi wschodniej, ryzalit zachodni także 2-osiowy, okna rozmieszczone niesymetrycznie; 4-osiowa część pomiędzy ryzalitem zachodnim a środkowym w parterze zabudowana garażami dla wózków akumulatorowych; opaski okienne jak w elewacji południowej, na I p. nakryte płasko gzymsami odcinkowymi; elewacja wschodnia 2-osiowa, z parteru na piętro prowadzi boczna, drewniana klatka schodowa, obudowana gankiem, jest to wejście do kaplicy szpitalnej; elewacja zachodnia również 2-osiowa, w osi północnej blendy zamiast okien, w osi południowej w przyziemiu wejście do budynku, dekowacje jak na el. północnej.

Instalacje: elektryczna, telekomunik., c.o., c.w., wod.-kan.

Funkcja: pawilon łóżkowy, apteka i kaplica szpitalna.

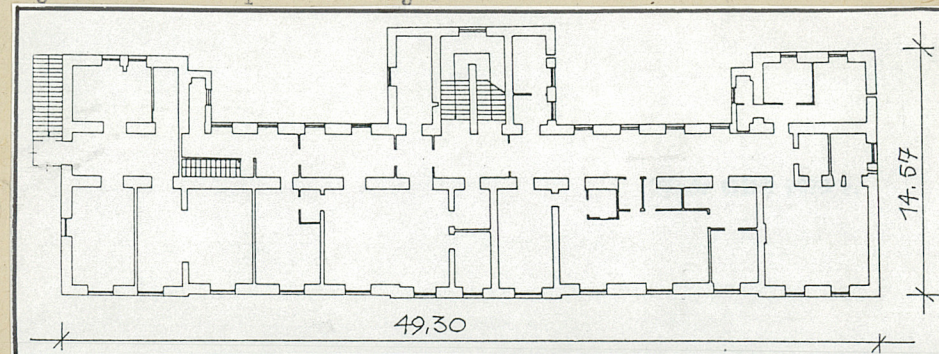
Wkładkę założył: Iwona Tokarska, X 1996 r.  
(imię nazwisko, data)

Miejsce przechowywania negatywów: PSOZ Przemyśl

SIP Przem 1512 u 96 500

*Tokarska*

RYS. NR 5  
RZUT PARTERU -  
BUD. NR 4







FOT. 14 - ELEWACJA POŁUDNIOWA



FOT. 15 - EL. PŁD. - FRAGMENT



FOT. 16 - ELEWACJA ZACHODNIA



FOT. 17 - ELEWACJA PÓŁNOCNA



1. Miejscowość

J A R O S Ł A W

2. Obiekt (nazwa jak w karcie)

ZESPÓŁ KOSZAR OB. SZPITAL

3. Zawartość wkładki (nazwa obiektu lub materiału uzupełniającego)

Opis, zdjęcia, rzut budynku nr 5.

## BUDYNEK NR 5

Sytuacja: obiekt usytuowany w głębi zespołu, naprzeciw budynku nr 3; elewacją północną zwrócony w stronę ulicy Racławickiej.

Materiał: zbudowany z cegły na kamiennych fundamentach, otynkowany, zaprawy wapienne i cem.-wap., stropy: odcinkowe; więźba dachowa: drewniana, płatwiowo-kleszczowa, dach wielospadowy, kryty blachą; posadzki: w piwnicach wylewka cementowa i lastriko, w kondygnacjach nadziemnych lastriko i parkiet; schody: dwie dwubiegowe klatki schodowe o konstrukcji żelbetowej; stolarka: okienna i drzwiowa typowa, drewniana.

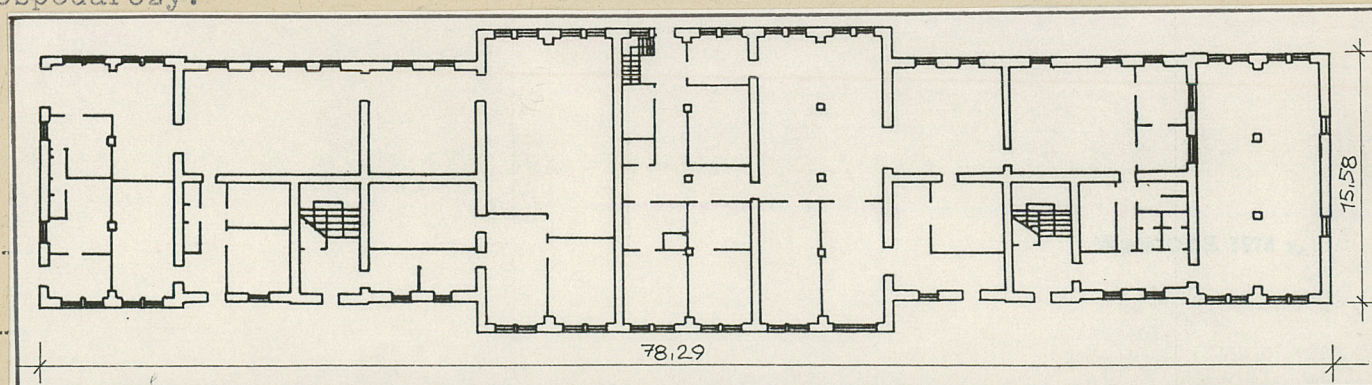
Rzut i bryła: budynek dwukondygnacyjny, podpiwniczony w części środkowej, nakryty wielospadowym dachem; na rzucie prostokąta bardzo wydłużonego z płytkimi ryzalitami skrajnymi i nieco głębszym, środkowym; orientacyjne wymiary budynku wynoszą: el. południowa i północna - 78m, elewacje boczne - 15,5 m, głębokość ryzalitu środkowego - 2m, jego szerokość - 25 m.

Elewacje: południowa 5-częściowa - ryzalitty skrajne w postaci małego występu w elewacji, 4-osiowe, ryzalit środkowy 12-osiowy, okna grupowane po dwa; w 5-osiowych polach między ryzalitami centralnie umieszczone wejścia do budynku, okna pojedyncze, nad wejściem małe okienka klatki schodowej; parter oddzielony od piętra płaskim gzymsem, okna w osiach ujęte w płaskie ramy, biegnące na wysokości obydwu kondygnacji, zamknięte płasko powyżej górnej krawędzi okien na piętrze, gzyms wieńczący płaski; elewacja północna - o zasadniczo takim samym rozplanowaniu jak południowa; tylne wejście do budynku umieszczone centralnie w ryzalicie środkowym; pola między ryzalitami 5- i 6-osiowe o nieregularnym rozstawie osi; elewacje boczne - 3-osiowe, w osi środkowej parteru brak okna; w skrajnych polach zachodniej elewacji wejścia do budynku.

Instalacje: elektryczna, telekomunikacyjna, c.w., c.o., wod.-kan., gazowa, winda, wentylacja mech., radiowęzeł.

Funkcja: budynek administracyjno-gospodarczy.

RYS NR 6 - RZUT PARTERU



Wkładkę założył: Iwona Tokarska, X 1996 r.  
(imię, nazwisko, data)

Miejsce przechowywania negatywów: PSOZ Przemyśl.





FOT. 18 ELEWACJA PÓŁNOCNA



FOT. 19 ELEWACJA WSCHODNIA



FOT. 20 ELEWACJA ZACHODNIA



FOT. 21 ELEWACJA POŁUDNIOWA