

1. Obiekt

DOM MIESZKALNY - KAMIENICA

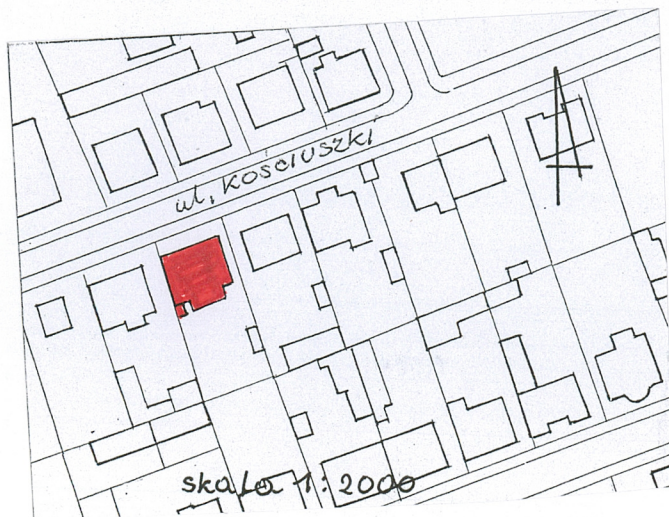
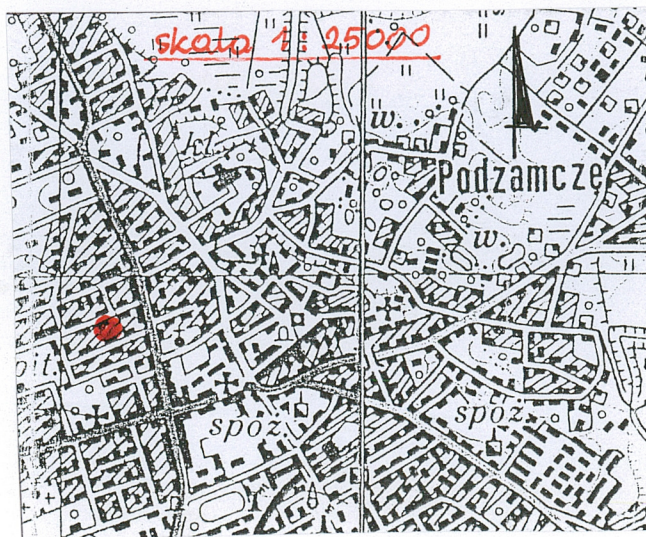
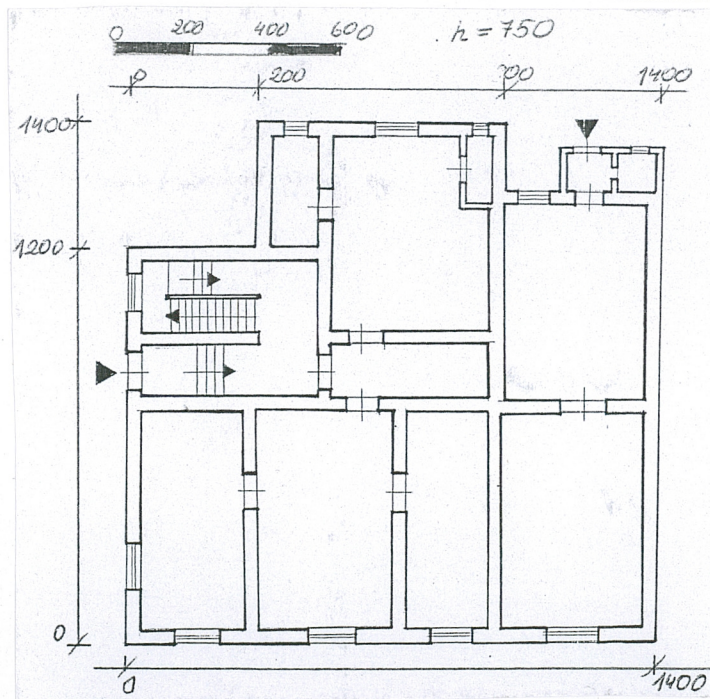
2. Czas powstania

pocz. XX wieku

3. Miejscowość

JAROSŁAW

11. Zdjęcia , rzut, przekrój, sytuacja, orientacja



4. Adres

ul. Kościuszki 15

KW [redacted] Dz. Nr 1798

5. Przynależność administracyjna

województwo **podkarpackie**gmina **Jarosław**

6. Poprzednie nazwy miejscowości

jw.

7. Przynależność administracyjna 1.VI.1975

województwo **rzeszowskie**powiat **Jarosław**

8. Właściciel i jego adres



9. Użytkownik i jego adres

jw. i lokatorzy

10. Rejestr zabytków

Nr. A- 414..data..8.04.2010.

Kamienica zbudowana została na początku XX wieku. Właścicielem posesji w tym czasie był Józef Zwoliński. Prace budowlane prowadził Edward Derczyński właściciel sąsiedniej posesji nr 17, dyplomowany budowniczy, absolwent lwowskiej szkoły rzemieślniczej. Możliwe że był też autorem projektu domu. Do 1964 roku kamienica pozostawała w posiadaniu rodziny Zwolińskich, w tymże roku w Księdze Wieczystej w miejsce [REDAKTOWANE]

[REDAKTOWANE] wpisano [REDAKTOWANE] Stanisława Markiewicza w 1973 roku sprzedała należącą do niej połowę domu [REDAKTOWANE]

[REDAKTOWANE]. Część należąca do Eugenii Wenger w 1996 roku przeszła na własność [REDAKTOWANE]

[REDAKTOWANE] Zapewne w okresie międzywojennym przy południowo-zachodnim narożu budynku dobudowano parterową drewniano-murowaną dobudówkę z osobnym wejściem do mieszkania na parterze w tej części domu. Na Planie Katastralnym z 1913 roku ta dobudówka nie jest jeszcze uwidoczniła. Zasadnicze ukształtowanie bryły budynku, wystrój elewacji i rozplanowanie wnętrza zachowało się bez zmian od czasu budowy. Budynek reprezentuje typ kamienicy czynszowej o wyższym standardzie. Duże wartości estetyczne posiadają elewacje frontowa i boczna wschodnia z bogatym eklektycznym wystrojem. Ponadto wartościowe są elementy wyposażenia przede wszystkim ozdobne drzwi wejściowe, płycinowe drzwi wewnętrzne, schody z ozdobną balustradą oraz terakotowe posadzki.

Budynek usytuowany jest w północno - zachodniej części miasta na dawnym Przedmieściu Krakowskim, na parceli położonej po południowej stronie ulicy Kościuszki. Wolnostojący odsunięty od linii zabudowy ulicy z ogródkiem przed frontem. Od strony wschodniej sąsiaduje z posesją nr 13 od zachodniej z posesją nr 17. W części tylnej parceli jest sad.

Murowany z cegły tynkowany, stropy drewniane płaskie, sklepienia odcinkowe, więźba dachowa drewniana krokwiowo - stolcowa, dach pokryty blachą, schody betonowe zewnętrzne, wewnętrzne dwubiegowe drewniane, stolarka okienna drewniana i z PCV, stolarka drzwiowa drewniana, posadzki - parkiety, płytki terakotowe.

Założony na rzucie prostokąta zbliżonego do kwadratu z ryzalitem i drewniano-murowaną dobudówką przy elewacji tylnej. Układ wnętrza jest dwutraktowy, czteroosiowy z korytarzem i klatką w drugim trakcie od strony wschodniej, z dwoma wejściami przy elewacji bocznej wschodniej oraz przez dobudówkę przy elewacji tylnej.

Jednopiętrowy - nakryty dachem dwuspadowym z głębokim ryzalitem w części środkowej przy elewacji tylnej i parterową dobudówką przy północno-zachodnim narożu. Na piętrze przy elewacji tylnej w części zachodniej i przy ryzalicie jest balkon - galeria komunikacyjna.

Elewacja frontowa - północna jest czteroosiowa symetryczna rozczłonkowana poziomo gzymsami -międzykondygnacyjnym i podokiennym, zakończona rozbudowanym gzymsem wieńczącym. Parter na cokole z odsadzką jest boniowany. Prostokątne otwory okienne z rozbudowanym podokiennikiem (płycina z kaboszonem flankowana konsolkami) ujęte są w profilowane opaski z uszakami u góry, z wolutowym kłincem w nadprożu połączonym z gzymsem kordonowym. Górna kondygnacja jest gładko tynkowana z boniami w narożach. Otwory okienne flankowane są półkolumnami opartymi na konsolkach połączonych z gzymsem przebiegającym przez całą szerokość elewacji, z korynckimi kapitelami podtrzymującymi bogate nadproże złożone z płyciny i trójkątnego naczółka obwiedzonego gzymsem. Półkolumny w części dolnej dekorowane są sztukateryjnymi elementami roślinnymi. Elewacja zakończona jest bogatym zwieńczeniem w postaci ścianki kolankowej (z okienkami strychowymi) ujętej w gzymsy, rozczłonkowanej pionowo ozdobnymi konsolkami łączącymi gzyms dolny płaski z wydatnym profilowanym gzymsem górnym zdobionym u dołu wolimi oczkami.

Elewacja boczna - wschodnia jest trójosiowa niesymetryczna - otwór wejściowy przesunięty jest z osi środkowej w kierunku południowym. Wystrój elewacji jest identyczny jak w elewacji frontowej. Elewacja zwieńczona jest trójkątnym szczytem obwiedzionym gzymsem..

Elewacje boczna-zachodnia szczytowa jest bezokienna bez dekoracji.

Elewacja tylna - południowa jest pięcioosiowa niesymetryczna z ryzalitem na środku. W części zachodniej jest murowana dobudówka z drewnianą przeszkloną werandą z wejściem do wnętrza. Na piętrze przy ryzalicie i części zachodniej jest betonowy balkon z prostą metalową balustradą.

| | | | |
|--|---|--|---|
| <p>14.Kubatura</p> <p>1380 m/2</p> | <p>15.Powierzchnia użytkowa</p> <p>368 m/2</p> | <p>16.Przeznaczenie użytkowe</p> <p>mieszkalne</p> | <p>17.Użytkowanie obecne</p> <p>mieszkalne</p> |
| <p>18.Prace budowlane i konserwatorskie, ich przebieg i dokumentacja</p> <p>Budynek nie był gruntownie przebudowywany, wykonywane były natomiast w obiekcie remonty bieżące i modernizacyjne. W okresie powojennym wykonana została w budynku instalacja wodno-kanalizacyjna oraz gazowa. W latach ostatnich dokonano częściowej wymiany stolarki okiennej na okna z PCV. W mieszkaniu na parterze wprowadzono centralne ogrzewanie.</p> | | <p>19.Stan zachowania (fundamenty, ściany zewnętrzne, ściany wewnętrzne, sklepienia, stropy konstrukcje dachowe, pokrycia dachu, wyposażenie i instalacje</p> <p>Stan obiektu ogólnie jest średni, zawilgocone są ściany piwnic i przyziemia. Mury zewnętrzne i wewnętrzne nie wykazują spękań. Częściowo przerdzewiały są rury spustowe. W nienajgorszym stanie jest elewacja frontowa i boczna wschodnia. W bardzo złym stanie jest elewacja tylna i boczna zachodnia z dużymi ubytkami tynków. Zniszczona jest drewniana stolarka okienna i drzwi wejściowe główne.</p> <p>20.Najpilniejsze postulaty konserwatorskie</p> <p>Należy wykonać osuszenie fundamentów, wykonać remont elewacji tylnej i bocznej zachodniej z uzupełnieniem brakujących tynków, odnowić elewację frontową i boczna wschodnią z zachowaniem wszystkich elementów wystroju. Przeprowadzić renowację drzwi wejściowych.</p> | |

21. Akta archiwalne (rodzaj akt, numer i miejsce przechowania)

Sąd Rejonowy w Jarosławiu - Wydział Ksiąg Wieczystych KW [REDACTED]

WAP w Przemyślu - Wykaz domów, syg. 288

22. Bibliografia

23. Źródła ikonograficzne i fotografia (rodzaj, miejsca przechowania, sygnatury)

Plan katastralny, Miasto Jarosław z przedmieściami, Leżajskie, Głębockie

i Krakowskie, Powiat podatkowy Jarosław

Starostwo Powiatowe – Wydział Geodezji

24. Uwagi różne

25. Opracował

tekst.....K. Kieferling 2010 rok

K. Kieferling

plany, rysunki.....K. Kieferling 2010 rok

K. Kieferling

zdjęcia fotograf.K. Kieferling 2010 rok

K. Kieferling

miejsce przechowania negatywów.....

K. Kieferling

Karta po wypełnieniu podlega ochronie na podstawie przepisów autorskiego

26. Adnotacje o inspekcjach, informacje o zmianach (daty, imiona i nazwiska wypełniających)

27. Załączniki

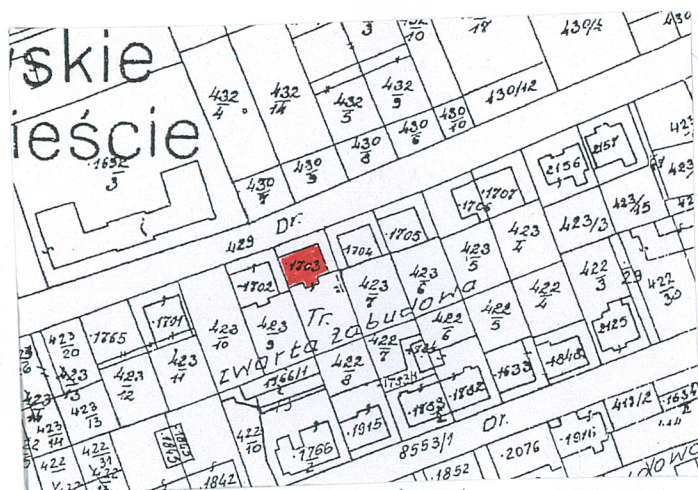
NR...1.....

| | | |
|---------------|----------------------------------|--|
| 1.Miejscowość | 2.Obiekt(nazwa jak w karcie) | 3 Zawartość wkładki (nazwa obiektu lub materiału uzupełniającego) |
| JAROSŁAW | DOM MIESZKALNY ul. Kościuszki 15 | c.d. opisu, plan, fotografie, |

Wnętrze - główne wejście do wnętrza jest w elewacji wschodniej po trzech stopniach schodów prowadzi do wąskiego korytarza nakrytego sklepieniem odcinkowym, i dalej do drugiego korytarza z klatką schodową. Na piętro prowadzą dwubiegowe drewniane schody z metalową ozdobną balustradą. Przy schodach po stronie południowej korytarza jest zejście do piwnic. Z korytarza jest wejście do we wschodniej i środkowej części budynku. Do dwóch pomieszczeń w części zachodniej prowadzi osobne wejście przez werandę w części tylnej.

Wyposażenie - z okresu budowy domu zachował się wystrój elewacji, stolarka drzwiowa – drzwi zewnętrzne dwuskrzydłowe, płycinowe z naświetlem, z ozdobnymi kratami w płycinie przeszklonej, drzwi wewnętrzne dwuskrzydłowe płycinowe przeszklone i pełne, częściowo stolarka okienna drewniana – okna czterokwaterowe, ościeżnicowe, schody drewniane z ozdobną metalową balustradą, ozdobne kraty w oknie doświetlającym klatkę schodową, cztery rodzaje wzorzystych posadzek terakotowych, parkiety.

Instalacje elektryczna, wod-kan, gazowa, c.o. indywidualne.



4. Plan katastralny Jarosławia z 1913 roku



2. Wschodnia część elewacji frontowej.



3. Zachodnia część elewacji frontowej



4. Górna część elewacji
bocznej-wschodniej



5. Dolna część elewacji
bocznej-wschodniej



6. Elewacja boczna-zachodnia



7. Zwińczenie dkień w parterze



8. Fragment gzymsu wieńczącego



9. Płycina podokienne w oknach parteru



10. Obrazowanie okien na piętrze

NR...2.....

1.Miejscowość

JAROSŁAW

2.Obiekt(nazwa jak w karcie)

DOM MIESZKALNY ul. Kościuszki 15

3 Zawartość wkładki (nazwa obiektu lub materiału uzupełniającego)

fotografie,



11. Część wschodnia elewacji tylnej - południowej



12. Część środkową elewacji tylnej



13. Dobudówka w części zachodniej parteru elewacji tylnej



14. Elewacja tylna - południowa



15. Obrazowanie okien parteru



16. Drzwi wejściowe - część środkowa i górna



17. Drzwi wejściowe - część górna



18. Okno w elewacji tylnej



19. sklepienie odcinkowe w sieni



20. zejście do piwnic



21. schody na strych



22. kratka w oknie kłotki schodowej

NR...3.....

| | | |
|---------------|----------------------------------|--|
| 1.Miejscowość | 2.Obiekt(nazwa jak w karcie) | 3 Zawartość wkładki (nazwa obiektu lub materiału uzupełniającego) |
| JAROSŁAW | DOM MIESZKALNY ul. Kościuszki 15 | fotografie, |



23. Drzwi do mieszkania na parterze



24. Drzwi wewnętrzne w mieszkaniu na parterze



25. Schody na piętro



26. Fragment drzwi w korytarzu na piętrze



27. Fragment balustrady schodów



28. Balustrada schodów



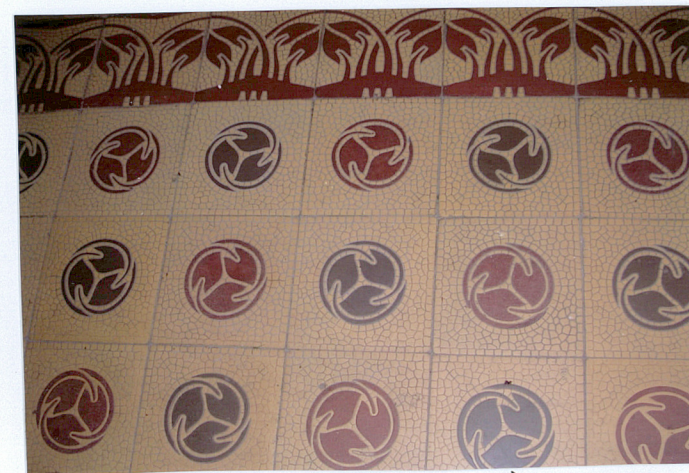
29. Posadzka w korytarzu parteru



30. Parkiet w mieszkaniu na parterze



31. Posadzka na podłożu klatki schodowej



32. Posadzka w korytarzu piętra