

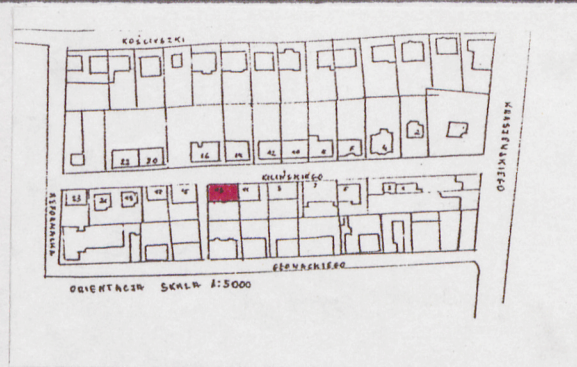
1. Obiekt

DOM MIESZKALNY (KAMIENICA)

2. Czas powstania  
ok. 1910 r.

3. Miejscowość  
JAROSŁAW

11. Zdjęcia z różnych stron obiektu



4. Adres Jarosław  
ul. Kilińskiego 13  
nr hipoteczny

5. Przynależność administracyjna  
województwo przemyskie  
gmina Jarosław pow. JAROSŁAW

6. Poprzednie nazwy miejscowości

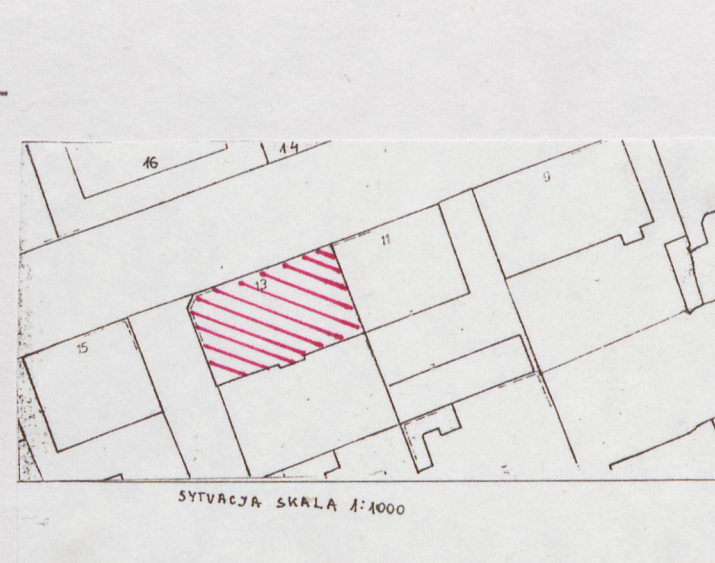
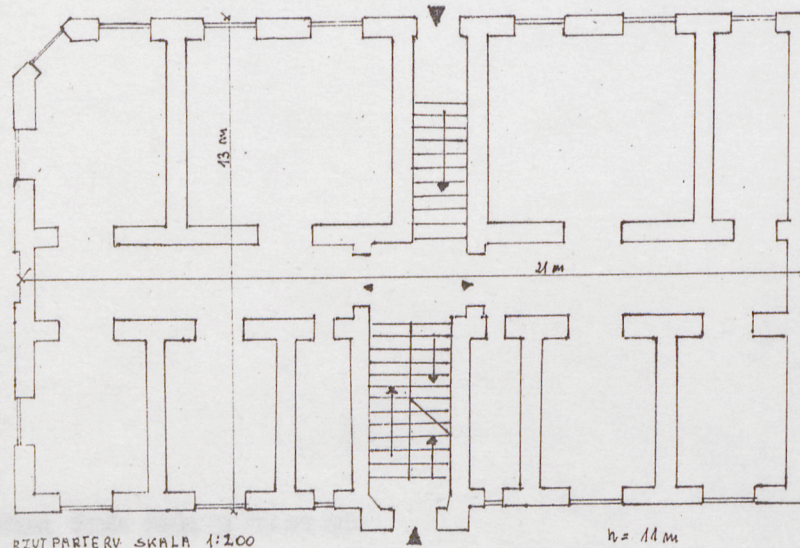
7. Przynależność administracyjna 1. VI. 1975 r.  
województwo rzeszowskie  
powiat jarosławski

8. Właściciel i jego adres  
Przedsiębiorstwo Gospodarki  
Komunalnej i Mieszkaniowej  
Jarosław, ul. Przemyska 15

9. Użytkownik i jego adres  
lokatorzy

10. Rejestr zabytków  
Nr A-662 data 10.04.94r

1. Elewacja frontowa-południowa



0 200 400 600



12. Autorzy, historia obiektu, określenie stylu.

Własność rodziny żydowskiej, po II wojnie światowej przechodzi na rzecz Skarbu Państwa i w administrację PGKiM w Jarosławiu.

13. Opis (sytuacja, materiał i konstrukcja, rzut, bryła, elewacje, wnętrze wyrośnięcie instalacje)

Usytuowany narożnie przy południowej pierzei ulicy Kilińskiego i od wschodniej strony uliczki bez nazwy, od strony wschodniej przylega do budynku przy ul. Kilińskiego 11, położony na działce tworzącej podwórze i graniczącej od południa z posesją Głowackiego 16. Murowany z cegły ceramicznej na zaprawie cementowo-wapiennej. Piwnice mają stropy odcinkowe, ceglane na belkach stalowych, wyższe kondygnacje - stropy drewniane, płaskie. Więźba dachu o konstrukcji płatwiowo-kleszczowej. Dach kryty blachą. Posadzki - w piwnicach betonowe, na korytarzach terakota, mieszkania - parkiety i wykładziny PCV. Schody frontowe (od północy) jednobiegowe, lastrikowe, tunelowe; tylne - klatka schodowa dwubiegowa, stopnie drewniane, poręcze - metalowe, kute.

Stolarka - drzwi wejściowe, główne - dwuskrzydłowe, dwupłycinowe, przy czym dolne pełne ozdobione rytym motywem roślinnym zaś górna płycina przeszklone ujęte w ramę flankowaną pilastrami, górą naświetle z ozdobnymi listwami; tylne drzwi zewnętrzne - nowe, płycinowe, wewnętrzne - dwudzielne, płycinowe pełne, okna - skrzynkowe o różnych podziałach, większa część z wywietrznikami podzielonymi dodatkowymi szczeblinami.

Założony na rzucie prostokąta, ze ściętym narożem i tylnym ryzalitem środkowym, układ wnętrza 5-osiowy i dwu i pół traktowy. Oś środkową tworzy wąska sień skąd wąskie schody prowadzą do korytarza, który ma połączenie z wejście tylnym i klatką schodową prowadzącą na wyższą kondygnację. Po obu stronach korytarza umieszczone są wejścia do dwóch mieszkań.

Budynek jest dwukondygnacyjny, podpiwniczony, kryty dwuspadowym dachem.

Elewacja frontowa - północna - 7-osiowa ze ściętym 1-osiowym narożem, z wydzieloną partią cokołową, parter boniowany, między parterem a piętrem dwa płaskie gzymsy pośrednie wyznaczają płycinę międzykondygnacyjną, piętro gładkie zakończone profilowanym gzymsem wieńczącym a na narożu attyką w formie tralek, okna w prostokątnych otworach ujęte są w proste opaski wspierające się na prostym gzymsie podokiennym, otwór wejściowy na osi środkowej, nad nim na piętrze balkon na profilowanych kroksztynach obitych blachą, z secesyjną balustradą, wykonaną z metalu, kuta z ornamentyką roślinną, umieszczoną między betonowymi słupami. Taki sam balkon w narożu.

Elewacja boczna - zachodnia - trójosiowa, przy czym oś środkową wyznacza bleda okienna, opracowana jest jak frontowa.

Elewacja tylna - południowa - 7-osiowa, ze środkowym ryzalitem, w którym umieszczone jest wejście, gładka, otwory okienne prostokątne bez opasek na osiach środkowych ścian I p. dwa nowe balkony.

Instalacje: wod.-kan., gaz, elektryczna, ogrzewanie piecowe i etażowe c.o.



14. Kubatura	15. Powierzchnia użytkowa	16. Przeznaczenie pierwotne	17. Użytkowanie obecne
3003 m <sup>3</sup>	819 m <sup>2</sup>	mieszkalne	mieszkania
18. Prace budowlane i konserwatorskie, ich przebieg i dokumentacja		19. Stan zachowania (fundamenty, ściany zewnętrzne, ściany wewnętrzne, sklepienia, stropy konstrukcje dachowe, pokrycie dachu, wyposażenie i instalacje)	
		Dobry	
Po II wojnie .wiatowej drobne remonty oraz prace polegające na modernizacji wewnątrz.		20. Najpilniejsze postulaty konserwatorskie	
		Konieczny remont elewacji budynku.	



21. Akta archiwalne (rodzaj akt, numer i miejsce przechowania)

22. Bibliografia

Jarosław - Studium historyczno-urbanistyczne, t.I,  
cz. I, PP PKZ O/Rzeszów, 1977 r.

23. Źródła ikonograficzne i fotografla (rodzaj, miejsca przechowania, sygnatury)

24. Uwagi różne

25. Opracował

tekst Halina Jurjewicz, czerwiec 1994 r. *slh*  
imię, nazwisko, data, podpis  
plany, rysunki Halina Jurjewicz, czerwiec 1994 r. *slh*  
imię, nazwisko, data, podpis  
zdjęcia fotogr. Halina Jurjewicz, czerwiec 1994 r. *slh*  
imię, nazwisko, data, podpis

miejsce przechowania negatywów PSOZ w Przemyślu

Karta po wypełnieniu podlega ochronie na podstawie przepisów prawa autorskiego

26. Adnotacje o inspekcjach, informacje o zmianach (daty, imiona i nazwiska wypełniających)

27. Załączniki

wkładka



1. Miejscowość

JAROSŁAW

2. Obiekt (nazwa jak w karcie)

DOM MIESZKALNY

ul. Kilińskiego 13

3. Zawartość wkładki (nazwa obiektu lub materiału uzupełniającego)



2. Elewacja boczna-zachodnia



3. Elewacja tylna -południowa

Wkładkę założył: Halina Jurjewicz, czerwiec 1994 r.  
(imię nazwisko, data)

Miejsce przechowywania negatywów: PSOZ w Przemyśle

LEGrafi Biała Podl. z. 759 90 5000

Wzór ODZ 1978 r.