

1. Obiekt

DOM MIESZKALNY (WILLA), ul. Kilińskiego 5

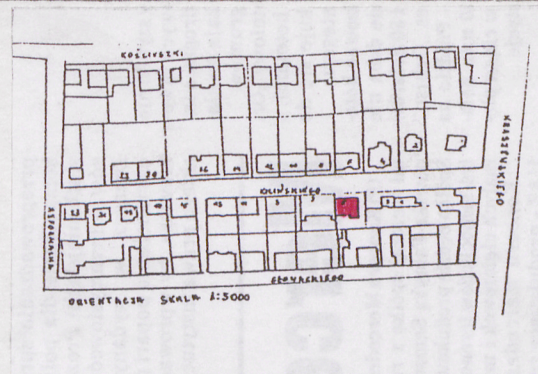
2. Czas powstania

ok. 1900 r.

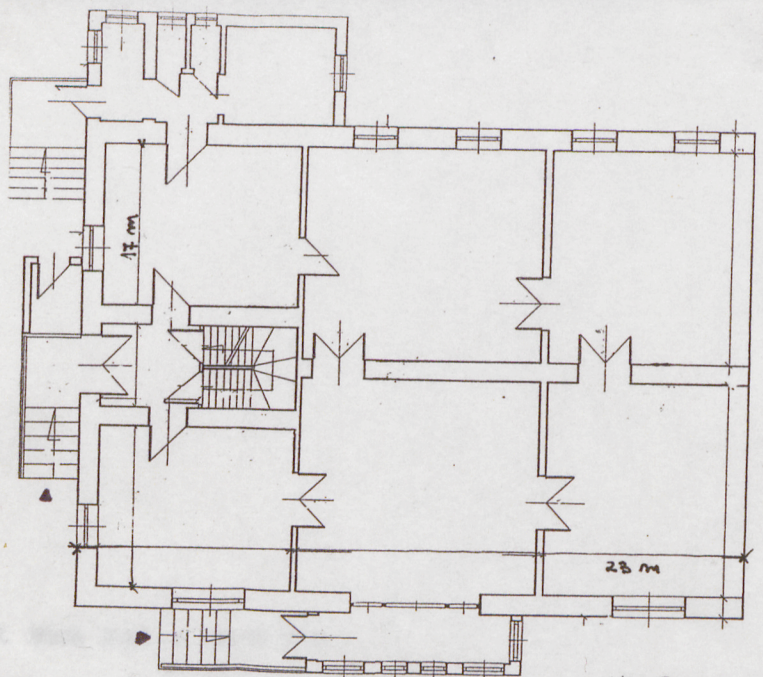
3. Miejscowość

J A R O S Ł A W

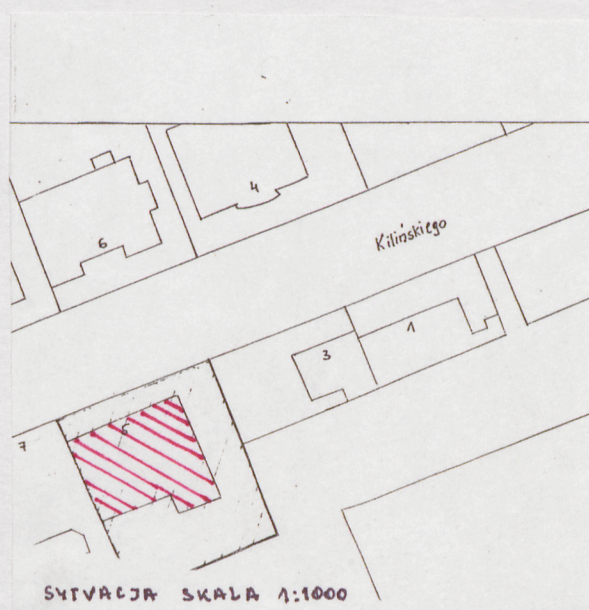
11. Zdjęcia rzut przekrój sytuacja orientacja



1. Elewacja frontowa-północna



RZUT PARTERU SKALA 1:300



SITUACJA SKALA 1:1000

4. Adres Jarosław

ul. Kilińskiego 5

nr hipoteczny lwh 4719

5. Przynależność administracyjna

województwo przemyskie

gmina Jarosław pow. JAROSŁAW

6. Poprzednie nazwy miejscowości

7. Przynależność administracyjna 1. VI. 1975 r.

województwo rzeszowskie

powiat jarosławski

8. Właściciel i jego adres

Gmina Miejska
Jarosław

9. Użytkownik i jego adres

nieużytkowany

10. Rejestr zabytków

Nr A-766 data 3.06.94

12. Autorzy, historia obiektu, określenie stylu.

Zbudowany ok. 1900 r. w typie "romantycznym". Był własnością żydowskiej rodziny jako budynek mieszkalny. Po wojnie przejęty przez Skarb Państwa, adaptowany na przedszkole, które mieściło się tutaj do 1993 r. W trakcie załatwiania są formalności związane ze sprzedażą jego SA "Telekom" z przeznaczeniem na miejską centralę telefoniczną.

13. Opis (sytuacja, materiał i konstrukcja, rzut, bryła, elewacje, wnętrze wyposażenie instalacje)

Usytuowany w południowej pierzei ulicy Kilińskiego między posesją przy ulicy Kilińskiego 3 (od wschodu) a od strony zachodniej przylega bezpośrednio do kamienicy przy ul. Kilińskiego 7, na ogrodzonej działce, która od południa przylega do posesji przy ul. Głowackiego 8. Zbudowany z cegły ceramicznej pełnej na zaprawie wapienno-cementowej. Piwnice posiadają stropy odcinkowe, ceglane na belkach stalowych, nad parterem płaskie ceglane. Więźba dachu o konstrukcji płatwiowo-kleszczowej. Dach kryty jest blachą. Posadzki w piwnicach betonowe, na parterze klepka parkietowa oraz wykładzina PCV, korytarz i sanitariaty - terakota. Schody frontowe (od północy) jednobiegowe, stopnie i balustrada wykonane z piaskowca, natomiast schody boczne od strony wschodniej - betonowe, jednobiegowe, rozdzielne, balustrada ażurowa betonowa ze słupami. Stolarka - okna skrzynkowe otwierane do wewnątrz i zewnątrz o sześciu i czterokwaterowym podziale, drzwi - zewnętrzne - dwuskrzydłowe, płycinowe pełne z naświetlem, wewnętrzne - płycinowe z ozdobnymi szpaletami. Założony na rzucie prostokąta z ryzalitem środkowym od strony północnej i prostokątną dobudówką od strony południowej. Układ wnętrza trójdzielny, dwutraktowy. Wejście frontowe - po schodach przez werandę prowadzi bezpośrednio do salonu, który połączony jest amfiladowo z pozostałymi pomieszczeniami oraz małym korytarzykiem, do którego jest drugie wejście bezpośrednio od wschodu i z którego prowadzą schody na strych. Budynek jest parterowy, podpiwniczony, dach dwuspadowy z dwoma lukarnami z dachem 4-spadowym, ryzalitu łamany w kształcie graniastosłupa.

Elewacja frontowa - północna - 5-cio osiowa, z ryzalitem środkowym mieszczącym werandę i klatkę schodową, który zwieńczony jest łamanym dachem w kształcie graniastosłupa, krytym blachą "na rybią łuskę" zakończonym sterczyną i wychodzącym poza wysokość parteru, pozostałe partie budynku kryte dachem dwuspadowym, na którym dwie symetrycznie umieszczone lukarny w formie wieżyczek kryte 4-spadowym dachem z blachy w "rybią łuskę". Na osiach skrajnych parteru otwory okien prostokątne w opaskach zakończonych fryzem arkadowym i gzymsem kostkowym, podokiennik - fryz arkadowy. W ryzalicie trzy osie okien zakończonych półkoliście, przy czym środkowe wyższe w opasce w formie biforium, zaś skrajne niższe w profilowanych opaskach, z arkadowym podokiennikiem. Elewacja zakończona gzymsem arkadowym i kostkowym. Tynki boniowane, przy czym cokół podkreślony imitacją kamienia.

Elewacja boczna - wschodnia - trójosiowa, zakończona szczytem ze sterczyną, gładka, z arkadowym gzymsem wieńczącym, na ścianie szczytu w partii środkowej ostrołukowe okno naświetla, po bokach którego prostokątne blendy, w poziomie parteru wejście boczne na osi środkowej połączone ze schodami, a na bocznych otwory okienne z nadokiennikiem z fryzu kostkowego i arkadowego.

Elewacja tylna południowa - częściowo zasłonięta nową przybudówką, pozostała 3-osiowa, gładka.

Instalacje: wod.-kan, elektryczna, gazowa, odgromowa, ogrzewanie piecowe.

<p>14. Kubatura</p> <p>1290 m³</p>	<p>15. Powierzchnia użytkowa</p> <p>258,25 m²</p>	<p>16. Przeznaczenie pierwotne</p> <p>mieszkalne</p>	<p>17. Użytkowanie obecne</p> <p>nieużytkowany</p>
<p>18. Prace budowlane i konserwatorskie, ich przebieg i dokumentacja</p> <p>Po II wojnie światowej remont i adaptacja na przedszkole połączone z dobudową części gospodarczej od strony południowej.</p>		<p>19. Stan zachowania (fundamenty, ściany zewnętrzne, ściany wewnętrzne, sklepienia, stropy konstrukcje dachowe, pokrycie dachu, wyposażenie i instalacje)</p> <p>Budynek opuszczony, ystematycznie niszczeje, pozbawiony ogrzewania i wietrzenia. Obecny stan techniczny - średni.</p> <p>20. Najpilniejsze postulaty konserwatorskie</p> <p>Wymaga przekazania w użytkowanie oraz remontu bieżącego.</p>	

21. Akta archiwalne (rodzaj akt, numer i miejsce przechowania)

Sąd Rejonowy w Jarosławiu, Wydział Ksiąg Wieczystych

Archiwum Muzeum w Jarosławiu

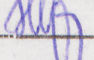
22. Bibliografia

Jarosław - Studium historyczno-urbanistyczne, t.I,
cz. I, PP PKZ O/Rzeszów, 1977 r.

23. Źródła ikonograficzne i fotografia (rodzaj, miejsca przechowania, sygnatury)

24. Uwagi różne

25. Opracował

tekst Halina Jurjewicz, czerwiec 1994 r. 
imię, nazwisko, data, podpis

plany, rysunki Halina Jurjewicz, czerwiec 1994 r.
imię, nazwisko, data, podpis

zdjęcia fotogr. Halina Jurjewicz, czerwiec 1994 r.
imię, nazwisko, data, podpis

miejsce przechowania negatywów PSOZ w Przemyślu

Karta po wypełnieniu podlega ochronie na podstawie przepisów prawa autorskiego

26. Adnotacje o inspekcjach, informacje o zmianach (daty, imiona i nazwiska wypełniających)

27. Załączniki

wkładka - 2 szt.

1. Miejscowość
JAROSŁAW

2. Obiekt (nazwa jak w karcie)
DOM MIESZKALNY
ul. Kilińskiego 5

3. Zawartość wkładki (nazwa obiektu lub materiału uzupełniającego)



2. Wejście od strony północnej



3. Elewacja boczna-wschodnia



4. Elewacja tylna-południowa

Wkładkę założył: Halina Juriewicz, czerwiec 1994 r.
(imię nazwisko, data)

Wzór ODZ 1978 r.

Miejsce przechowywania negatywów: PSOZ w Przemyśle

LZGraf Biała Podl. z. 759 90 5000

1. Miejscowość

JAROSŁAW

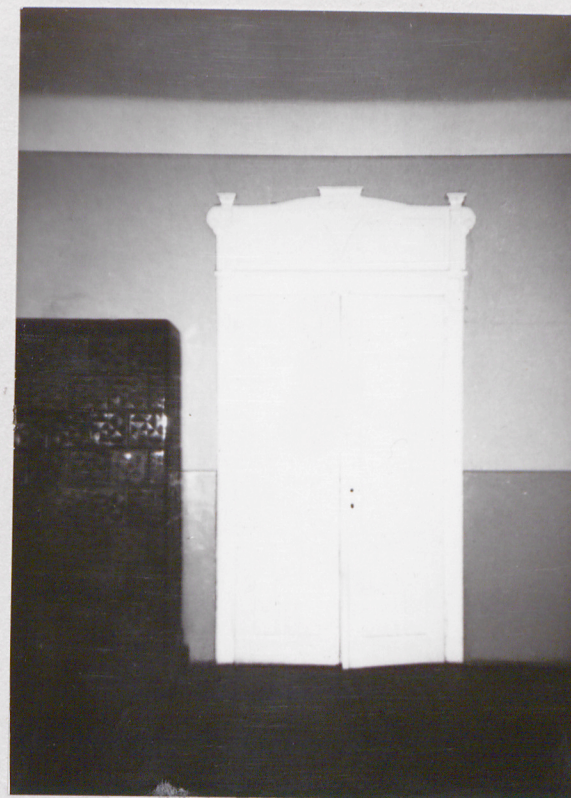
2. Obiekt (nazwa jak w karcie)

DOM MIESZKALNY
ul. Kilińskiego 5

3. Zawartość wkładki (nazwa obiektu lub materiału uzupełniającego)



5. drzwi wewnętrzne



6. drzwi wewnętrzne

Wkładkę założył: Halina Jurjewicz, czerwiec 1994 r.
(imię nazwisko, data)

Miejsce przechowywania negatywów: PSOZ w Przemyśle

LZGraf. Biał. Podl. z. 759 90 5000

Wzór ODZ 1978 r.