

A B C D E F G H I J K L M N O P R S T U V W X Y Z

Nr

2440
PODKARPACKIE

1. Obiekt

DOM MIESZKALNY - KAMIENICA, ul. Kasztelańska 6

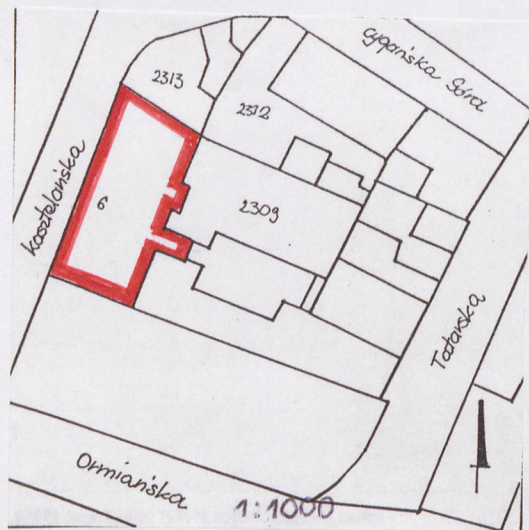
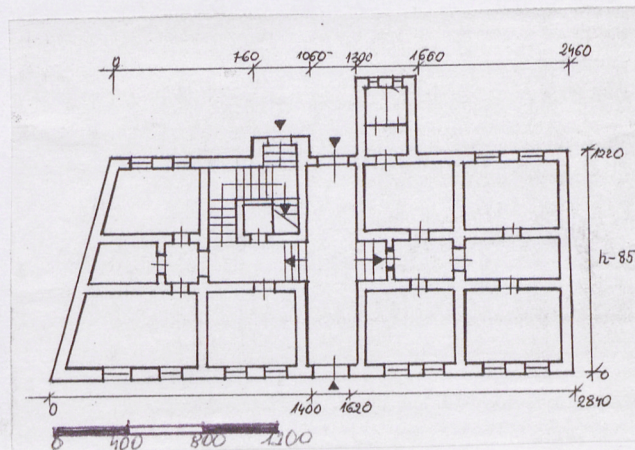
2. Czas powstania

XIX / XXw.

3. Miejscowość

Jarosław

11. Zdjęcia rzut przekrój sytuacja orientacja



4. Adres

Jarosław
ul. Kasztelańska 6

Nr hipoteczny

5. Przynależność administracyjna

województwo przemyskie

gmina Jarosław

pow. JAROSŁAW

6. Poprzednie nazwy miejscowości

j.w.

7. Przynależność administracyjna 1. VI. 1975r.

województwo rzeszowskie

powiat Jarosław

8. Właściciel i jego adres

9. Użytkownik i jego adres

j.w.
oraz lokatorzy

10. Rejestr zabytków

Nr A-811 data 16.05.95

12. Autorzy, historia obiektu, określenie stylu.

Kamienica zbudowana została na przełomie XIX/XX wiek, z przeznaczeniem w całości na funkcję mieszkalną. Nie przechodziła gruntownych remontów, dlatego też w budynku zachowały się takie elementy wyposażenia jak podłogi białe, schody drewniane, wewnętrzna stolarka drzwiowa i częściowo okienna. Kamienica nosi cechy stylowe, typowe dla zabudowy miejskiej wznoszonej z końcem XIX wieku, eklektyczny wystrój elewacji, trójosiowy układ przestrzenny wnętrza z szeroką sienią przejezdną na osi. Reprezentuje wartości architektoniczne i urbanistyczne jako obudowa dawnego "Małego Rynku".

13. Opis (sytuacja, materiał i konstrukcja, rzut, bryła, elewacje, wnętrze wyposażenie instalacje)

Kamienica usytuowana jest w południowej pierzei ulicy Kasztelańskiej, obok placu - "Małego Rynku", na terenie opadającym w kierunku wschodnim. Od strony wschodniej przylega do domu Nr 8, przy jej elewacji zachodniej występuje teren niezabudowany. Budynek murowany jest z cegły, tynkowany, jednopiętrowy, podpiwniczony, z dachem dwuspadowym pokrytym blachą. Założony na rzucie prostokąta z płytkimi ryzalitami flankującymi elewację frontową i dwiema dobudówkami przy elewacji tylnej.

Elewacja frontowa - północna - jest dziewięcioosiowa symetryczna. Parter jest gładki bez dekoracji, na osi elewacji występuje prostokątna brama wejściowa, obok od strony zachodniej jest drugie wejście do pomieszczeń parteru. Parter oddzielony jest od górnej kondygnacji profilowanym gzymsem. Dwa okna w ryzalitach bocznych mają podokienniki w formie tralkowej balustrady, z obramieniem profilowanym, zwieńczone są nadprożem złożonym z gzymsu opartego na wolutowych kroksztynach z półokrągłym naczółkiem. Pozostałe otwory okienne piętra i drzwi balkonowe na osi elewacji piętra, wykończone są jak okna w ryzalitach ale bez naczółka i z prostokątną płyciną podokienną. Elewacja zakończona jest u góry ścianką kolankową z profilowanym gzymsem u dołu, kwadratowymi okienkami strychowymi i gzymsem wieńczącym opartym na ozdobnych kroksztynach z fryzem kostkowym.

Elewacja tylna - południowa - jest nieregularna bez dekoracji.

Elewacje boczne - są bezokienne gładkie.

Wnętrze - na osi budynku występuje szeroka sień przejezdna, nakryta stropem płaskim, w jej ścianie zachodniej jest wejście do zachodnich pomieszczeń parteru, we wschodniej wejście na klatkę schodową i do części wschodniej parteru. Klatka schodowa tunelowa, nakryta jest sklepieniem odcinkowym, prowadzi do środkowego korytarza na piętrze, skąd są wejścia do pomieszczeń użytkowych, pionu sanitarnego i na strych. Wejście do piwnic jest na zewnątrz budynku od strony podwórza.

Wyposażenie - stolarka okienna - okna ościeżnicowe 6-kwaterowe, stolarka drzwiowa - drzwi płycinowe pełne i przeszklone, stropy płaskie, sklepienie odcinkowe na klatkę schodową i w piwnicach, podłogi białe, więźba dachowa - drewniana stolcowa.

Instalacje: elektryczna, gazowa, wod.-kan.

<p>14. Kubatura</p> <p>3.610 m³</p>	<p>15. Powierzchnia użytkowa</p> <p>687 m²</p>	<p>16. Przeznaczenie pierwotne</p> <p>mieszkalne</p>	<p>17. Użytkowanie obecne</p> <p>mieszkalno-usługowe</p>
<p>18. Praca budowlane i konserwatorskie, ich przebieg i dokumentacja</p> <p>Kamienica remontowana była na bieżąco i dlatego też poza zniszczoną elewacją jest w dobrym stanie technicznym. Zachowała też niezmienny zasadniczy układ przestrzenny z wyjątkiem wtórnie wykonanego wejścia do zachodnich pomieszczeń parteru.</p>		<p>19. Stan zachowania (fundamenty, ściany zewnętrzne, ściany wewnętrzne, sklepienia, stropy konstrukcje dachowe, pokrycia dachu, wyposażenie i instalacje)</p> <p>Stan techniczny budynku jest dobry.</p> <p>Zniszczone są elewacje, szczególnie frontowa i boczna - zachodnia.</p> <p>20. Najpilniejsze postulaty konserwatorskie</p> <p>Należy zachować bryłę budynku, wystrój elewacji frontowej, zasadniczy układ przestrzenny wnętrza. Wykonać remont elewacji z zachowaniem wszystkich elementów wystroju elewacji frontowej.</p>	

21. Akta archiwalne (rodzaj akt, numer i miejsce przechowania)

Sąd Rejonowy w Jarosławiu
Wydział Ksiąg Wieczystych, [REDACTED]

22. Bibliografia

Studium Historyczno-Urbanistyczne Jarosławia,
PKZ O/Rzeszów, 1978 r.

23. Źródła ikonograficzne i fotografia (rodzaj, miejsca przechowania, sygnatury)

24. Uwagi różne

25. Opracował

tekst mgr Teresa PIEKARZ, styczeń 1996 r.
imię, nazwisko, data, podpis

plany, rysunki mgr Teresa PIEKARZ, styczeń 1996 r.
imię, nazwisko, data, podpis

zdjęcia fotograf. mgr Teresa Piekarz, VI 1994 r. i I 1996 r.
imię, nazwisko, data, podpis

miejsce przechowania negatywów ..PSOZ w Przemyślu ..

Karta po wypełnieniu podlega ochronie na podstawie przepisów prawa autorskiego

26. Adnotacje o inspekcjach, informacje o zmianach (daty, imiona i nazwiska wypełniających)

27. Załączniki

1. Miejscowość

JAROSŁAW

2. Obiekt (nazwa jak w karcie)

Kamienica

ul. Kasztelańska 6

3. Zawartość wkładki (nazwa obiektu lub materiału uzupełniającego)



1. Elewacja tylna



2. Elewacja boczna - zachodnia

Wkładkę założył: mgr Teresa PIEKARZ,

(imię nazwisko, data)

Miejsce przechowywania negatywów: PSOZ w Przemyślu

SIP Przem 1512 u 96 500

Wzór ODZ 1978 r.