

OŚRODEK DOKUMENTACJI
ZABYTKÓW w WARSZAWIE

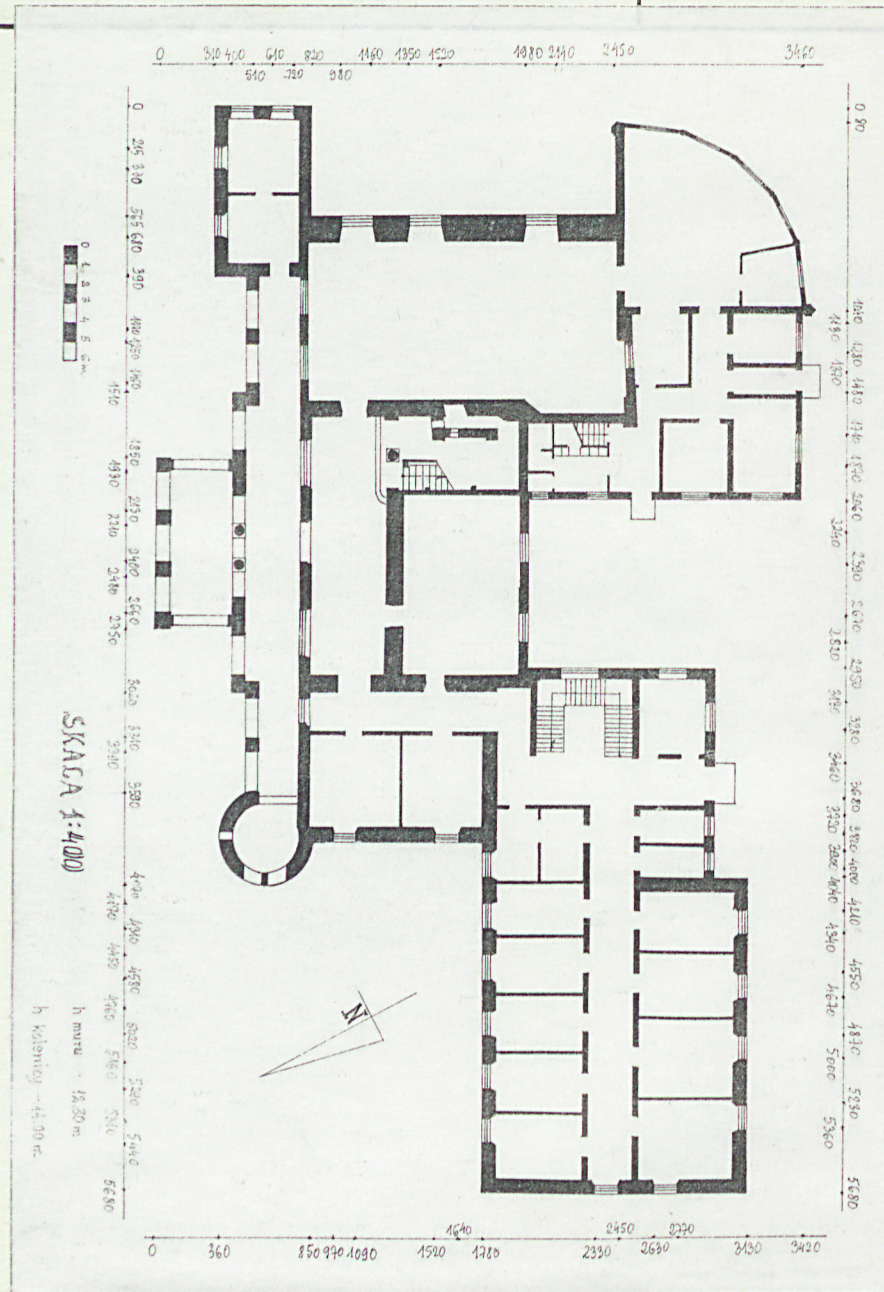
KARTA EWIDENCYJNA ZABYTKÓW
ARCHITEKTURY I BUDOWNICTWA

A B C D E F G H I J K L M N O P R S T U V X Y Z

Nr 2213
PODKARPACKIE

1. Obiekt

247/1
PAŁAC OSTASZEWSKICH



2. Czas powstania

ok. 1794 r.,
1880 i 1917-18.

3. Miejscowość

WZDÓW

4. Adres

Wzdów - w centrum wsi
36-211 Jasionów
nr hipoteczny

5. Przynależność administracyjna

województwo krośnińskie

gmina Haczów pow. BRZÓZÓW

6. Poprzednie nazwy miejscowości

7. Przynależność administracyjna
1 VI 1975

województwo rzeszowskie

powiat Brzozów

8. Właściciel i jego adres

Uniwersytet Ludowy we Wzdowie
36-211 Jasionów

9. Użytkownik i jego adres

J.W.

10. Rejestr zabytków

A-85

1986 r.

Nr

data

Obecny pałac we Wzdowie został wzniesiony ok. 1794 r. przez rodzinę Ostaszewskich, na miejscu starszego być może z XVII w., którego mury wtopione w nową budowlę. Współcześnie z pałacem zaprojektowano i obsadzono park krajobrazowy. W 1880 r. właściciel Wzdowa Adam Ostoja - Ostaszewski dokonał wg. własnego projektu gruntownej przebudowy i rozbudowy pałacu, nadając mu obecny kształt architektoniczny. W sąsiedztwie pałacu wzniesiono wtedy liczne budowle towarzyszące, w tym niezachowane dziś obserwatorium astronomiczne. Po uszkodzeniach z okresu I wojny światowej pałac odnowiono w latach 1917-18. Po II wojnie światowej przejęty przez skarb państwa i zdewastowany. Pałac stracił wtedy całe wyposażenie ruchome i większość wewnętrznego detalu architektonicznego. W 1959 r. dawną rezydencję Ostaszewskich przejęło Stowarzyszenie Polskie Uniwersytety Ludowe i w ciągu kilku lat dostosowano ją dla potrzeb wzdowskiego Uniwersytetu Ludowego. W I poł. lat 70-tych przeprowadzono kompleksowy remont pałacu, w znacznym stopniu przekształcając jego wnętrze.

Pałac we Wzdowie należy do największych i najciekawszych rezydencji neoklasycystycznych na terenie woj. króśnieńskiego.

Pałac położony jest w centrum wsi, przy drodze z Jasionowa do Sanoka, w otoczeniu rozległego parku krajobrazowego o charakterze parku angielskiego /w jego pd. części/, w którym zachowały się stare dęby /m.in. aleja w kierunku Jasionowa długości 1 km/, orzechy, buki, czerwone sosny i lipy. W sąsiedztwie pałacu znajdują się dwa stawy i kilka zachowanych obiektów towarzyszących: sztuczna grotta z 1863 r., rządcówka, kaplica z rzeźbą Chrystusa u słupa. Frontem zwrócony na północ.

Materiał i konstrukcja - pałac murowany z cegły i kamienia, otynkowany. Fundament z kamienia łamanego, na zaprawie wapiennej. W części środkowej pałacu od pn. piwnice, będące częścią pierwotnej rezydencji, sklepione kolebkowo z lunetami. Stropy wewnątrz pałacu płaskie, w większości ogniotrwałe /Kleina/; pozostałe drewniane na belkach z podsufitką. Więźba dachowa konstrukcji krokwiowo-płatwiowej. Dachy i hełm wieży kryte blachą ocynkowaną. Podłogi w większości pomieszczeń drewniane, klepkowe; w pozostałych posadzki /lastryko i betonowe/. W sali pd.-wsch., na piętrze posadzka z kon. XVIII w., z dwóch rodzajów drewna. W części wsch. pałacu monumentalne kamienne schody z ozdobną kamienną balustradą. Pozostałe schody wykonane współcześnie, betonowe. Otwory okienne różnych kształtów i wielkości, głównie prostokątne; w salonie i przyziemi pałacu zamknięte półkoliście. Okna ościeżnicowe, dwuskrzydłowe, wielokwaterowe, ze ślęmieniem i szczeblinkami. Okna oranżerii czteroskrzydłowe. Otwory drzwiowe prostokątne różnych wielkości. Na osi elewacji pn. portal kamienny z ok. 1784 r. zamknięty łukiem koszowym z kluczem. W nim regencyjna kowska krata.

Rzut - pałac wieloczęściowy, rozbudowany w kilku etapach. Główny korpus pałacu trójkondygnacyjny, na rzucie zbliżonym do litery "L". W jego narożnikach: od pn.-zach. wieża na rzucie koła, od pn.-wsch. jednotraktowy alkierz na rzucie wydłużonego prostokąta, od pd.-wsch. oranżeria założona na rzucie 1/4 odcinka koła. Układ wewnątrz korpusu pałacu dwutraktowy, pierwotnie amfiladowy. Przy elewacji pn. pałacu silnie wysunięty do przodu dwukondygnacyjny portyk na rzucie prostokąta. Do pd.-zach. naroża głównego korpusu przylega trójkondygnacyjne skrzydło mieszkalne na rzucie wydłużonego prostokąta, ustawione równolegle do budynku głównego. Obecny układ jego wnętrza trójtaktowy /wnętrze tej części pałacu uległo całkowitemu przeistoczeniu po II wojnie światowej/.

Bryła - pałac w zasadniczej części trójkondygnacyjny, z centralnie położonym korpusem rozbudowanym po bokach. Korpus główny od strony pn. z pięcioosiowym ryzalitem, nieznacznie wysuniętym do przodu, przy którym dwukondygnacyjny portyk z trzema półkoliście zamkniętymi arkadami, rozpiętymi na czterech masywnych filarach w części dolnej i osłoniętą czterema tokańskimi kolumnami podtrzymującymi belkowanie w formie serliany loggią w części górnej. Portyk zwieńczony barokizującym szczytem ze spływami. W przyziemiu pn. elewacji pałacu szeroki podcień otwarty na zewnątrz półkoliście zamkniętymi arkadami wspartymi na masywnych czworobocznych filarach. Główny korpus pałacu nakryty dachem siodłowym z niskimi lukarnami w skrzydle wschodnim. W narożniku pn.-zach. korpusu okrągła, czterokondygnacyjna wieża o wąskich szczelinowych oknach, nakryta stożkowym hełmem zwieńczonym iglicą. Po przeciwnej stronie w narożniku pn.-wsch. czterokondygnacyjny alkierz o uskokowo ułożonych kondygnacjach, nakryty dachem czterospadowym. W przyziemiu pd.-wsch. naroża pałacu parterowa oranżeria, nakryta niskim dachem założonym na bazie stożka. W jej pn. narożniku niska neogotycka wieżyczka nakryta spłaszczonym daszkiem stożkowym. Do pd.-zach. naroża korpusu, równolegle do ścian frontowej dostawione trójkondygnacyjne skrzydło mieszkalne, nakryte niskim dachem siodłowym.

14. Kubatura	15. Powierzchnia użytkowa	16. Przeznaczenie pierwotne	17. Użytkowanie obecne
13210 m ³	2046 m ²	mieszkalno-rezydencjonalne	szkoła i internat
18. Prace budowlane i konserwatorskie, ich przebieg i dokumentacja		19. Stan zachowania (fundamenty, ściany zewnętrzne, ściany wewnętrzne, sklepienia, stropy, konstrukcje dachowe, pokrycie dachu, wyposażenie i instalacje)	
Po przejęciu rezydencji przez Uniwersytet Ludowy w roku 1959, przystąpiono do remontu pałacu, przystosowując go dla potrzeb szkoły z internatem. Usunięto wtedy znaczną część dawnego architektonicznego wystroju wnętrza pałacu i resztki jego ruchomego wyposażenia. Kolejny remont miał miejsce w I poł. lat 70-tych, kiedy to poddano kompleksowej modernizacji wnętrza pałacu. Całkowicie przebudowano wnętrza skrzydła zachodniego, w którym urządzono internat /hotel/. Zlikwidowano częściowo dawne podziały wnętrza w głównym trzonie pałacu, wprowadzając nowy układ nośny ścian. Wymieniono stropy na ogniotrwałe /Kleina/. Część piwnic zaadaptowano na kotłownię i skład opału. Wreszcie odnowiono elewacje zewnętrzne. W wyniku obydwu remontów w poważnym stopniu naruszony został dawny zabytkowy charakter pałacu.		Ogólny stan techniczny budowli dobry. Brak śladów spękań i zarysowań ścian. W przyziemiu pałacu widoczne znaczne zawilgocenie, które jest przyczyną licznych ubytków w tynku tej części budowli. Ogólnie widoczne zaniedbanie, wynikające w znacznej mierze z nieodpowiedniego wykorzystywania pałacu.	
		20. Najpilniejsze postulaty konserwatorskie	
		Dążyć do przywrócenia pierwotnego wyglądu i wystroju zewnętrznych elewacji pałacu. Należy uporządkować oranżerię i zmienić jej dotychczasową funkcję. Konieczne jest zaakcentowanie zabytkowego charakteru budowli i zabezpieczenie zachowanych pozostałości dawnego wystroju wnętrza /kominiki, parkiet w sali pd.-wsch. na piętrze, klatka schodowa, dekoracje sztukatorskie stropów/.	

21. Akta archiwalne (rodzaj akt, numer i miejsce przechowania)

24. Uwagi różne

22. Bibliografia

- Gil Z., Kronika konserwatorska woj. krośnieńskiego /lata 1975-1981/, Teka konserwatorska - Polska południowo-wschodnia, Rzeszów 1985, s. 381-382.
- Kornecki M., Samek J., Katalog zabytków sztuki w Polsce, t. XIII, woj. rzeszowskie, z. 2, powiat brzozowski, Warszawa 1974, s. 104-5.

23. Źródła ikonograficzne i fotografie (rodzaj, miejsca przechowania sygnatury)

25. ©pracował

tekst mgr Mariusz Czuba III 1994 r.

imię, nazwisko, data, podpis

plany, rysunki mgr Mariusz Czuba III 1994 r.

imię, nazwisko, data, podpis

zdjęcia fotograf. mgr Mariusz Czuba III 1994 r.

imię, nazwisko, data, podpis

miejsce przechowania negatywów PSOZ OW Krosno

Karta po wypełnieniu podlega ochronie na podstawie przepisów prawa autorskiego

26. Adnotacje o inspekcjach, informacje o zmianach (daty, imiona i nazwiska wypełniających)

27. Załączniki

2 wkładki.

1. Miejscowość WZDÓW	2. Obiekt (nazwa jak w karcie) PAŁAC OSTASZEWSKICH	3. Zawartość wkładki (nazwa obiektu lub materiału uzupełniającego) plan orientacyjny, opis c.d. i 6 zdjęć: 1. elewacja pn., 2. widok ogólny od pn.-zach., 3. skrzydło zach.- elewacja pd., 4. alkierz i skrzydło wsch. pałacu, 5. widok ogólny od wsch., 6. główne wejście do pałacu od strony pn.
-------------------------	---	--

OPIS c. d.

Elewacje - e l e w a c j a p n. /frontowa/ 9-cio osiowa z 5-cio osiowym ryzalitem w części środkowej, na osi którego wysunięty do przodu trójosiowy portyk z loggią na piętrze, zwieńczony barokizującym szczytem ze spływami, w którym dwie płaskorzeźbione tarcze herbowe. W ryzalicie wielkie prostokątne okna zamknięte półkoliście, w wydatnych profilowanych obramowaniach. Pozostałe okna mniejsze, prostokątne lub zbliżone do kwadratu /w trzeciej kondygnacji/ w profilowanych obramowaniach, z wydatnym profilowanym gzymsem nadokiennym i parapetem. W narożach: od pn.-zach. okrągła gładko tynkowana wieża, od pn.-wsch. trójosiowy alkierz. Poszczególne kondygnacje podzielone profilowanym gzymsem międzykondygnacyjnym. E l e w a c j a w s c h. 5-cio osiowa; w przyziemiu szerokie okna o półkolistym zamknięciu, w II i III kondygnacji analogiczne jak w elewacji pn. O r a n ż e r i a o elewacji rozczłonkowanej gładkimi tokańskimi półkolumnami, w części górnej całkowicie przeszklona. E l e w a c j a p d. o nieregularnym układzie, z trójkątnym szczytem w części wsch. rozczłonkowanym płytkami prostokątnymi wnękami o półkolistym zamknięciu, ułożonymi w dwóch rzędach. SKRZYDŁO WSCH. - elewacja pn. 6-cio osiowa, pd. 7-o osiowa, zach. trójosiowa. Okna parteru w elewacjach pn. i pd. prostokątne, zamknięte półkoliście, w płytkich półkoliście zamkniętych wnękach, powtarzających układ arkad w korpusie. Okna w II i III kondygnacji o formach i obramowaniach analogicznych jak w korpusie. W zach. narożniku elewacji pd. niski szczyt z płytkami, zamkniętymi półkoliście wnękami, analogicznymi jak w elewacji pd. korpusu. Wszystkie człony pałacu zwieńczone ujednoliconym wydatnym profilowanym gzymsem koronującym.

Wnętrze - niemal całkowicie przeistoczone w kolejnych remontach po II wojnie światowej, ze zmianą pierwotnego układu i pozbawione większości detalu architektonicznego. W centralnej części pałacu przy elewacji pn. zachowana dawna sala balowa, obejmująca wysokością dwie kondygnacje. W niej zachowane dwa XIX-to wieczne kominki położone na przeciw siebie przy ścianie wsch. i zach., będące jedyną pozostałością pierwotnego wystroju architektonicznego. W pomieszczeniu obecnej czytelnicy /pokój we wschodniej części korpusu na piętrze/ zachowana pierwotna dekoracja sztukatorska stropu. We wschodniej części pałacu reprezentacyjne kamienne schody z kamienną balustradą. W korytarzu na piętrze zachowany kominek dekorowany malowanymi kaflami z 1756 r., z przedstawieniami zwierząt i scen polowań. Na parterze kamienna obudowa kominka z kartuszami herbowymi w zwieńczeniu.

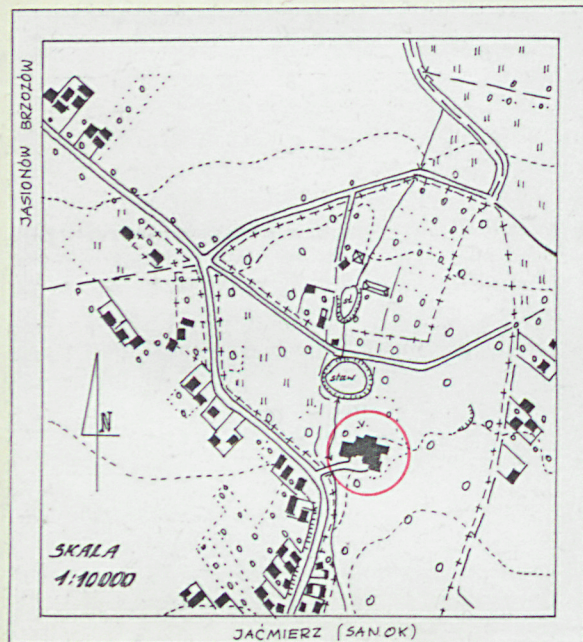
Wkładkę założył: mgr Mariusz Czuba III 1994 r. Wyposażenie - pierwotne wyposażenie pałacu nie zachowane.

(imię, nazwisko, data)

Instalacje - elektryczna, gazowa, wod.-kan., c.o., odgromowa, telefoniczna.

Miejsce przechowywania negatywów: PSOZ OW Krosno.

Wzór ODZ 1978 r.



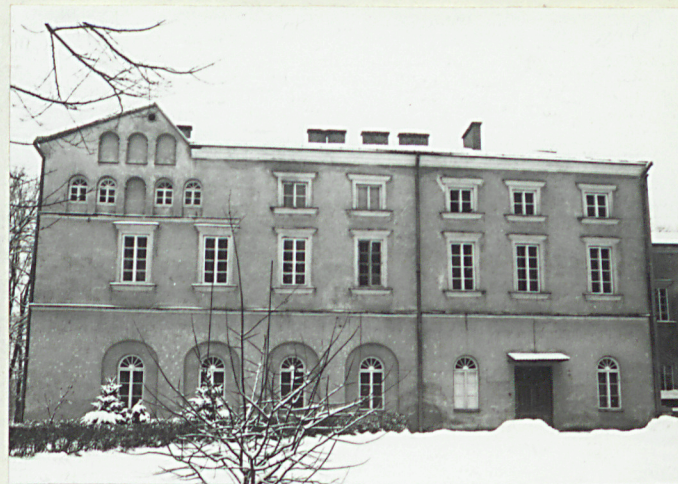
1,



2,



3,



4,



5,



6,



<p>1. Miejscowość WZDÓW</p>	<p>2. Obiekt (nazwa jak w karcie) PAŁAC OSTASZEWSKICH</p>	<p>3. Zawartość wkładki (nazwa obiektu lub materiału uzupełniającego) 8 zdjęć: 1. narożnik pn.-zach. pałacu z wieżą, 2. portyk z loggią w elewacji pn., 3. dawna sala balowa, 4. wejście na reprezentacyjne schody we wschodniej części pałacu, 5. fragment schodów z balustradą, 6. obudowa kominka w parterze pałacu, 7. kominek w sali balowej, 8. kominek z malowanymi kaflami w korytarzu na piętrze pałacu.</p>
---------------------------------	---	---



Wkładkę założył: mgr Mariusz Czuba III 1994 r.

(imię, nazwisko, data)

Miejsce przechowywania negatywów: PSOZ OW Krosno.

Jed. W.A. Olsztyn z. 135/S
OZGraf. Z.P. Ostróda z. 676 n. 40 000

zór ODZ 1978 r.

