

1. Obiekt

KOSZARY ob. GIMNAZJUM im. ks. S. KONARSKIEGO

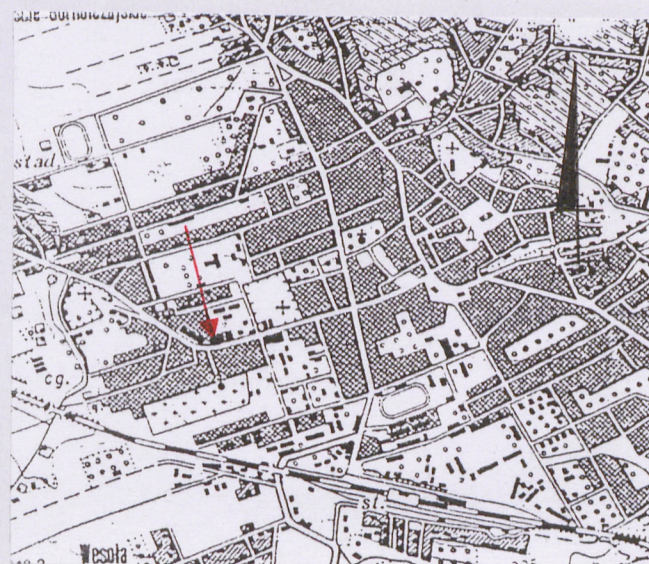
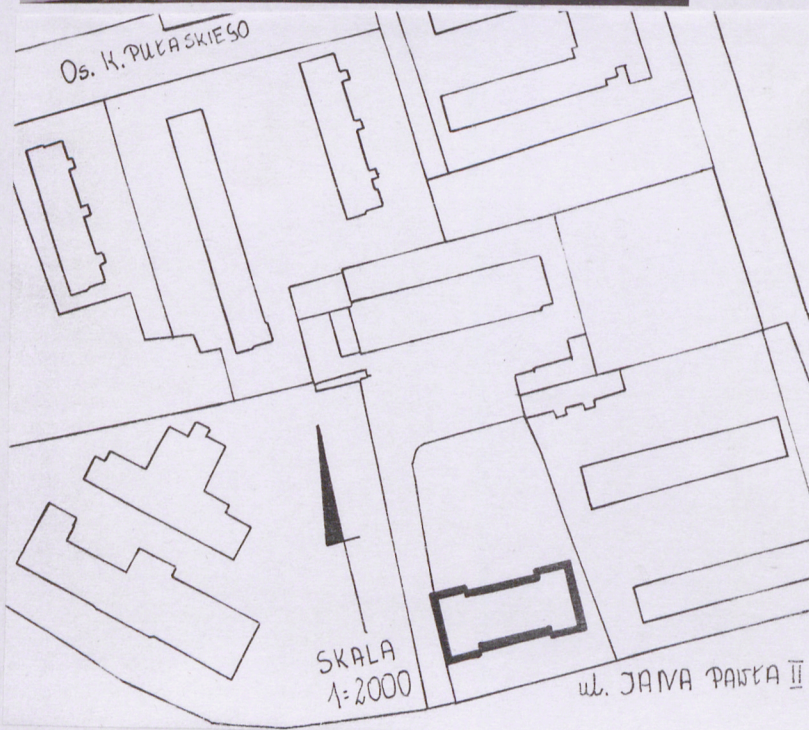
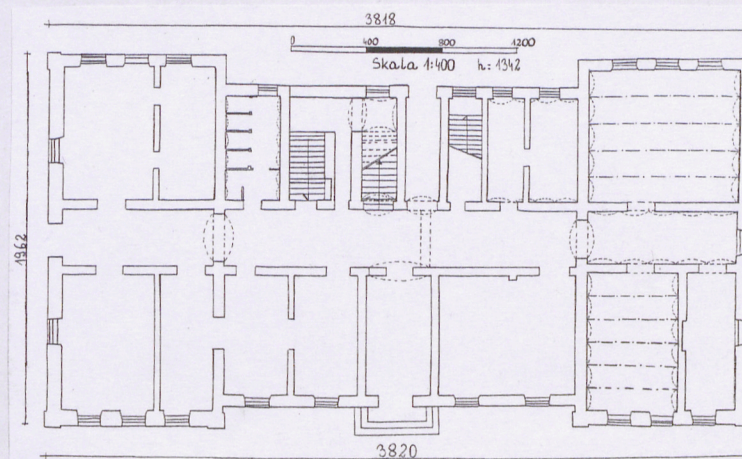
2. Czas powstania

1883, 1892

3. Miejscowość

JAROSŁAW

11. Zdjęcia, rzut, przekrój, sytuacja, orientacja



4. Adres

Jarosław, Jana Pawła II 26

Nr hipoteczny KW [redacted]

5. Przynależność administracyjna

województwo podkarpackie

gmina Jarosław

pow. jarosławski

6. Poprzednie nazwy miejscowości

j.w.

7. Przynależność administracyjna 1.VI.1975

województwo rzeszowskie

powiat Jarosław

8. Właściciel i jego adres

Gmina Miejska Jarosław

9. Użytkownik i jego adres

Gimnazjum im. ks. S. Konarskiego

10. Rejestr zabytków

Nr. 239 data. M. 02 2008

Zbudowany w 1883 roku przez Gminę Miejską w Jarosławiu i wynajęty wojsku, za odpowiednio wysokim czynszem. Budowę, sfinansowaną z kredytu, nadzorował inżynier miejski Stanisław Rutkowski. W budynku, wtedy przy ul. Krakowskiej, mieściły się c.k. koszary obrony krajowej nr 58, zwane też miejskimi, wchodzące w skład garnizonu Jarosław, czwartego co do wielkości w Galicji. W 1891r. Rada Miasta Jarosławia podjęła uchwałę o nadbudowie II piętra i rozbudowie magazynów w podwórzu. Na inwestycję uzyskano bezprocentową pożyczkę w Wydziale Krajowym we Lwowie, z tzw. funduszu koszarowego. Roboty murarskie wykonały przedsiębiorstwa Wojciecha Kaczmareckiego i Józefa Zająca z Jarosławia, a wszystkie pozostałe prace były dziełem znanych jarosławskich firm. Nadbudowę nadzorował S. Rutkowski, kołaudacja odbyła się 21.11.1892 r. Gmach pełnił funkcję koszar do zakończenia I wojny światowej. W 1921r. został wydzierżawiony przez Magistrat Prywatnemu Seminarium Nauczycielskiemu Żeńskiemu, w którym uczyło się 140 uczennic. Budynek, wtedy przy ul. Dietziusa 24, był zniszczony, bez szyb, pieców i wyposażenia. W l. 1921-1922 gruntownie odnowiono piętro budynku: 4 sale lekcyjne, kancelarię i salę gimnastyczną. 21.05.1922r. poświęcono wyremontowane pomieszczenia. W tym samym roku pozostałe lokalności zajęła 4-klasowa żeńska szkoła ludowa im. św. Kingi, która była szkołą ćwiczeń dla seminarium nauczycielskiego. W 1923r. została ona przekształcona na szkołę 7-klasową. W czerwcu 1936r. seminarium uległo likwidacji, a jego pomieszczenia zajęła publiczna 7-mio klasowa szkoła powszechna męska im. Konarskiego, która dotychczas mieściła się przy ul. Kraszewskiego. W starej siedzibie pozostały 3 klasy. Wspólne użytkowanie budynku, a zwłaszcza sali gimnastycznej i podwórza, a także opłaty za elektryczność były powodem licznych konfliktów.

Usytuowany w płn.-zach. części Jarosławia przy międzynarodowej trasie drogowej łączącej Lwów z Krakowem i Wrocławiem. Ten fragment przelotowej trasy nosi nazwę ulicy Jana Pawła II(d. Świerczewskiego, Dietziusa i Krakowska). Wolnostojący budynek jest zlokalizowany na parceli budowlanej nr 1702, przy północnej stronie ulicy Jana Pawła II. Od zachodu, przez wewnętrzną uliczkę, sąsiaduje ze szkołą specjalną, mieszczącą się w dawnym szpitalu garnizonowym, od wschodu z nowymi blokami mieszkalnymi i klasztorem reformatów, a od północy z blokami osiedla Pułaskiego. Szkoła zajmuje frontową część parceli założonej na planie czworokąta. Od tyłu buduje się aktualnie halę gimnastyczną, która ściśle przylega do budynku szkoły.

Murowany z cegły pełnej, palonej, na zaprawie cementowo-wapiennej, otynkowany, z wyjątkiem 2 komór piwnicznych. W piwnicach sklepienia odcinkowe, nad parterem odcinkowe, Kleina i drewniane, na piętrach stropy drewniane. Więźba dachowa drewniana krokwiowo-płatwiowa, dach kryty blachą ocynkowaną. Posadzki: parkiet, podłogi białe, lastrico, wylewki cementowe, glazura. Klatka schodowa trójbiegowa, na sklepieniu ceglanym, schody żelbetowe wyłożone glazurą, bez balustrad; do piwnicy ceglane obłożone drewnem. Stolarka okienna współczesna z PCV, o podziałach nawiązujących do stolarki drewnianej. Stolarka drzwiowa z PCV, typowa z płyty, drzwi drewniane dwuskrzydłowe, płycinowe pełne, z przeszklonym nadświetlem, do kotłowni stalowe przeciwpożarowe.

Założony na rzucie wydłużonego prostokąta, z ryzalitami w narożach, wieloosiowy, trzytraktowy, z wąskim korytarzem wzdłuż środkowego traktu, dostępnym z przedsionków usytuowanych na osi głównej od frontu i od tyłu. Korytarz główny skomunikowany z klatką schodową zlokalizowaną w centralnej części środkowego traktu.

Trójkondygnacyjny, częściowo podpiwniczony, z użytkowym poddaszem, akcentowany od frontu i od tyłu narożnymi ryzalitami, zwieńczonymi trójkątnymi szczytami. Korpus główny i ryzality są nakryte dwuspadowymi dachami.

Elewacja frontowa –południowa, jedenastoosiowa, symetryczna, flankowana narożnymi ryzalitami, zakończonymi trójkątnymi, ślepymi szczytami obwiedzionymi profilowanymi listwami. Ryzality są trójosiowe, a ich naroża akcentują pilastry. Środkowa część elewacji jest pięcioosiowa, symetryczna, z wejściem na osi głównej. Podziały horyzontalne tworzą niski cokół obłożony sztucznym kamieniem, pasowe boniowanie części środkowej parteru przechodzące na pilastry ryzalitów, kordonowe gzymsy między kondygnacyjne i wzdłuż parapetów I piętra. Całość wieńczy gzyms koronujący, w partii ryzalitów bogato profilowany, zakończony fryzem z podziałami płycinowymi i tympanonem.

<p>14.Kubatura</p> <p>10138m³</p>	<p>15.Powierzchnia użytkowa</p> <p>1688,40m²</p>	<p>16.Przeznaczenie użytkowe</p> <p>Koszary wojskowe</p>	<p>17.Użytkowanie obecne</p> <p>dydaktyczne</p>
<p>18.Prace budowlane i konserwatorskie, ich przebieg i dokumentacja</p> <p>W l.1996-1998 miał miejsce remont budynku według projektu S.Babinetza, K.Hołyшки i Z. Prockiego z Pracowni Projektowej „Batiment” w Jarosławiu. Część piwnic zaadaptowano na kotłownię gazową i w związku z tym wykonano dodatkowe betonowe schody i nowe otwory komunikacyjne w ścianach działowych. Kotłownię otynkowano, posadzkę wyłożono glazurą. Przebudowano główną klatkę schodową z drewnianej na żelbetową. Wyburzono piece kaflowe, a przewody dymowe wykorzystano na wentylację grawitacyjną. Wymieniono część stolarki okiennej z krosnowej na półskrzynkową. W korytarzach rozebrano boazerię i położono płytki ceramiczne. Przełożono część parkietów, zlikwidowano większość białych podłóg i ułożono parkiety. Poszerzono niektóre otwory drzwiowe i wymieniono stolarkę drzwiową. Wykonano nową instalację elektryczną i odgromową. Zabezpieczono antykorozyjnie rynny i rury spustowe. Utwardzono teren wokół budynku płytami betonowymi. Odnowiono i pomalowano elewacje. Wykonawcą robót była firma Z. Sanakiewicza. W 2007 r. założono izolację pionową, wyłożono cokół sztucznym kamieniem i wykonano chodnik wokół budynku z czerwonej betonowej kostki. W całym budynku wstawiono okna z PCV.</p> <p>Dokumentacja techniczna w gimnazjum.</p>		<p>19.Stan zachowania(fundamenty, ściany zewnętrzne, ściany wewnętrzne, sklepienia, stropy konstrukcje dachowe, pokrycia dachu, wyposażenie i instalacje</p> <p>Obiekt po remoncie, w dobrym stanie technicznym, z wyjątkiem piwnic , które są zawilgocone.</p> <p>20.Najpilniejsze postulaty konserwatorskie</p> <p>Odnowienie piwnic, remonty bieżące.</p>	

21. Akta archiwalne (rodzaj akt, numer i miejsce przechowania)

Akta miasta Jarosławia (AmJ) , syg. 19 , Sprawozdanie z działalności Rady Miejskiej, 1891-1893 , Muzeum w Jarosławiu.

AmJ , syg. 474, Kronika szkoły powszechnej ks. S. Konarskiego, Muzeum w Jarosławiu.

22. Bibliografia

J. Makara , Parafia łacińska w Jarosławiu, Jarosław 1950, mps Muzeum w Jarosławiu.

A. Wondaś , Szkice do dziejów Jarosławia , t. 1 , Jarosław 1934.

23. Źródła ikonograficzne i fotografia (rodzaj, miejsca przechowania, sygnatury)

24. Uwagi różne

25. Opracował

tekst.....mgr Z.Bieńkowska, 2007r.....*ZB*

plany, rysunki...mgr Z.Bieńkowska, 2007.r.....*ZB*

zdjęcia fotograf.mgr. Z.Bieńkowska 2007.....*ZB*

miejsce przechowania negatywów...własne.....

Karta po wypełnieniu podlega ochronie na podstawie przepisów autorskiego

26. Adnotacje o inspekcjach, informacje o zmianach (daty, imiona i nazwiska wypełniających)

27. Załączniki

Wkładki 2

NR...1.....

1.Miejscowość	2.Obiekt(nazwa jak w karcie)	3 Zawartość wkładki (nazwa obiektu lub materiału uzupełniającego)
Jarosław	Koszary ob.Gimnazjum	Historia i Opis

Cd. Historii

W l. 1940-1944 budynek pełnił ponownie funkcję koszar. 1.09.1944 r. został on zajęty przez szkoły powszechne im. Konarskiego i Skargi. Po inauguracji roku rozpoczął się remont, który trwał do końca września. Wnętrza pobielono i częściowo oszklono okna. W l. 1949-1959 w budynku, wtedy przy ul. Świerczewskiego, mieściła się pierwsza w Jarosławiu szkoła świecka Towarzystwa Przyjaciół Dzieci. Od 1975 do 1980r. pomieszczenia parteru zajmowała Poradnia Psychologiczno-Pedagogiczna i Biblioteka Pedagogiczna. W 1981r. część budynku zajęła szkoła specjalna. 22.05.1998r. Rada Miasta Jarosławia nadała Szkole Podstawowej nr 2 imię ks. S. Konarskiego. W 1999 r., w wyniku reformy oświaty w Polsce, w budynku przy ul. Jana Pawła II, utworzono Gimnazjum Publiczne nr 2 im. Konarskiego. Całkowita likwidacja szkoły podstawowej nastąpiła 31.08.2001r. Budynek kubaturowy, jeden z największych w Jarosławiu, projekt i realizacja typowe dla budownictwa wojskowego w Jarosławiu i Galicji. Autorem projektu był zapewne S. Rutkowski. Gmach posiada charakterystyczną dla niego oszczędną artykulację fasad i skromny detal architektoniczny. Stanowi udaną próbę zdynamizowania zbyt rozciągniętej bryły poprzez dodanie skrajnych ryzalitów.

Cd. Opisu

Otwory okienne i drzwiowe w kształcie prostokąta, obwiedzione profilowanymi opaskami, na parterze zachodniego ryzalitu z uszakami, a na II piętrze w części środkowej z podokiennymi gzymsami. Szczególnie bogatą oprawę architektoniczną wyróżniają się okna I piętra w ryzalitach, z płycinowymi podokiennikami flankowanymi pilastrami oraz fryzem i gzymsem w nadokiennikach.

Elewacja tylna- północna, wielosiowa, symetryczna, skomponowana podobnie jak frontowa, z narożnymi ryzalitami, zakończonymi trójkątnymi szczytami, bez dekoracji, z wyjątkiem skrajnych naroży opracowanych identycznie jak od frontu

Wkładkę założył:...Z. Bieńkowska, 2007r.....

Miejsce przechowywania negatywów...własne.....

NR...1.....

1.Miejscowość	2.Obiekt(nazwa jak w karcie)	3 Zawartość wkladki (nazwa obiektu lub materiału uzupełniającego)
Jarosław	Koszary ob.Gimnazjum	Opis i Zdjęcia

Cd. Opisu i Zdjęcia

Elewacja boczna- zachodnia, trójosiowa, symetryczna, flankowana na narożach pilastrami, identycznie ukształtowana jak elewacja ryzalitów.

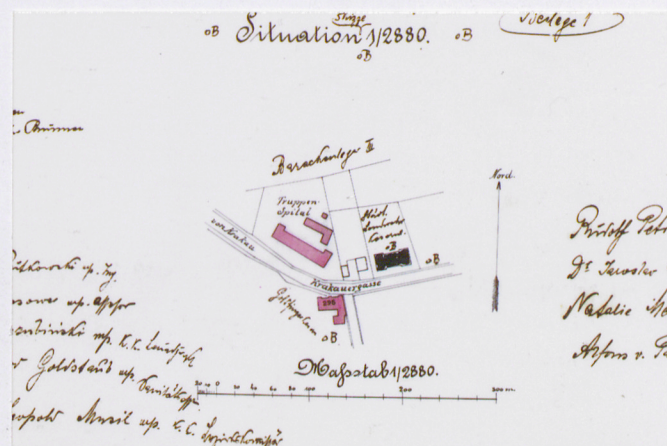
Elewacja boczna- wschodnia , trójosiowa, symetryczna, identyczna jak elewacja zachodnia, ze ślepym oknem na parterze.

Wnętrze i wyposażenie- brak elementów zabytkowych.

Instalacje- elektryczna, gazowa , wod.-kan. , c.o.



Plan katastralny Jarosławia z 1879 r.



Sytuacja z 1907 r.



Elewacja tylna północna

Wkładkę założył:....Z. Bieńkowska, 2007r.....

Miejsce przechowywania negatywów...własne.....



Elewacja boczna zachodnia



Elewacja boczna wschodnia



Korytarz, porteni, widok w kierunku
wschodnim



Fragment klatki schodowej, widok
z porteni