

1. Obiekt

DOM MIESZKALNY (KAMIENICA), ul.GRUNWALDZKA 16 - ŚW.DUCHA 4

2. Czas powstania

pocz.XX w.

Nr

2444
PODKARPACKIE

3. Miejscowość

J A R O S Ł A W

4. Adres

37-500 Jarosław
ul.Grunwaldzka 16

Nr hipoteczny

5. Przynależność administracyjna

województwo przemyskie

gmina Jarosław

pow. JAROSŁAW

6. Poprzednie nazwy miejscowości

7. Przynależność administracyjna 1. VI. 1975r.

województwo rzeszowskie

powiat Jarosław

8. Właściciel i jego adres

Przedsiębiorstwo Gospodarki
Mieszkaniowej, Jarosław,
ul.Przemyska 15

9. Użytkownik i jego adres

lokatorzy i dzierżawcy
sklepów

10. Rejestr zabytków

Nr A-876

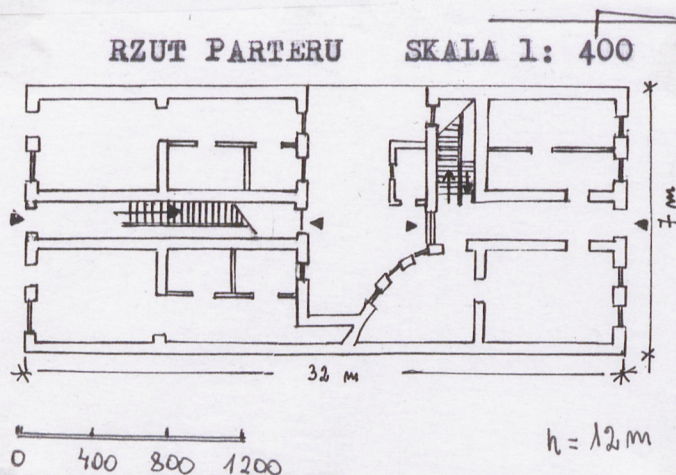
10.01.97r.
data



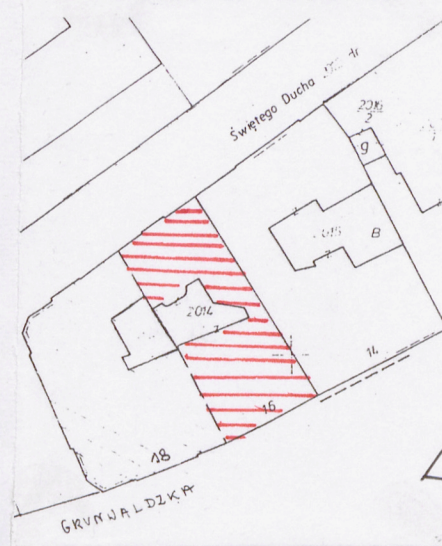
1. Elewacja frontowa
od ul.Grunwaldzkiej



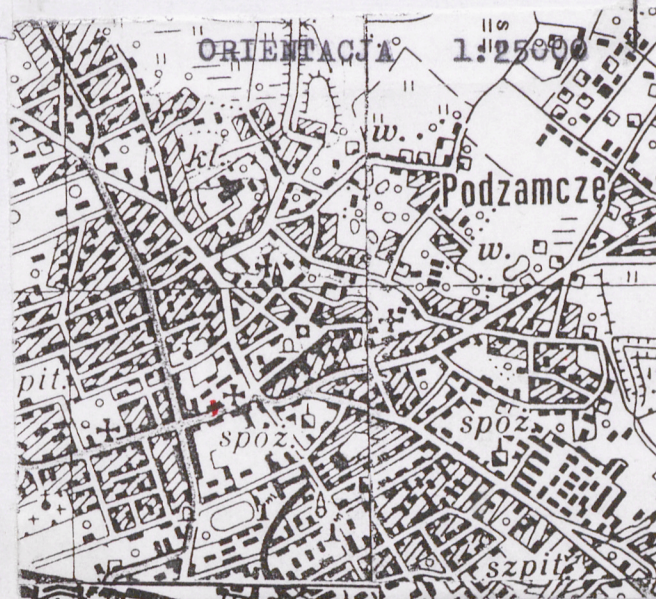
2. Elewacja od ul.
Św. Ducha



SYTUACJA 1:1000



ORIENTACJA 1:25000



12. Autorzy, historia obiektu, określenie stylu.

Kamienica zbudowana na pocz. XX wieku, będąca do 1947 roku wł. Juliusza Strisowera - wiceburmistrza i prezesa Kachału w Jarosławiu. Zgodnie z wymogami Komisji Budowlanej Magistratu ma tak zlokalizowane "ganki i wychodki" by były niewidoczne.

Od 1947 roku jest pod zarządem Przedsiębiorstwa Gospodarki Mieszkaniowej w Jarosławiu.

13. Opis (sytuacja, materiał i konstrukcja, rzut, bryła, elewacje, wnętrze wyposażenie instalacje)

Kamienica usytuowana w zwartej zabudowie ulicy Grunwaldzkiej graniczy od strony wschodniej z Grunwaldzką 14 a od zachodniej z Grunwaldzką 18. O dwóch elewacjach frontowych od ul. Grunwaldzkiej i ul. Św. Ducha. Murowana z cegły, otynkowana, pokryta dachem z blachą, więźba dachu drewniana stolcowa.

Stropy - piwnice i parter - odcinkowe z cegły na żebrach stalowych, sień kołebka, pozostałe - drewniane płaskie.

posadzki - betonowe, kolorowe płytki ceramiczne w sieni, parkiety w części taflowe.

Klatka schodowa - trzybiegowa i dwubiegowa drewniana, balustrada metalowa, kuta, ozdobna.

Stolarka - drzwi dwuskrzydłowe i jednoskrzydłowe, płycinowe pełne, zewnętrzne - w oprawie architektonicznej, częściowo przeszklone z kratą. Drewniane, przeszklone przegrody ścienne, w części płycinowe, zdobione drewnianym secesyjnym ornamentem roślinnym.

Okna - skrzynkowe, dwudzielne, z górnym dwudzielnym wywietrznikiem.

Ślusarka - ozdobne kraty w drzwiach zewnętrznych i oknach sieni, kute i gięte balustrady balkonów i balustrad klatek schodowych.

Założona na planie prostokąta z wewnętrznym dziedzińcem, składa się z dwóch części połączonych ze sobą przewiązką i zewnętrznymi gankami komunikacyjnymi.

kład wnętrza - dwutraktowy, trzyosiowy. Oś środkową parteru wyznacza sień, w której usytuowana jest klatka schodowa i po obu jej stronach pomieszczenie sklepowo-magazynowe w części od ul. Grunwaldzkiej, a mieszkalne w części od ul. Św. Ducha. Tam klatka schodowa zlokalizowana jest w drugim trakcie na osi zachodniej. Pomieszczenia wyższych kondygnacji mają układ korytarzowo-amfildowy a część lokalności obu części budynku połączona jest ze sobą od strony dziedzińca usytuowany jest pion sanitarny, do którego wejścia z ganków.

Bryła - trójkondygnacyjowa, podpiwniczona, pokryta dachem dwuspadowym.

Elewacja południowo od ul. Grunwaldzkiej - 5-osiowa, z płytkim jednoosiowym ryzalitem środkowym, naroża i osie ryzalitu - boniowane.

<p>14. Kubatura</p> <p>18.048 m³</p>	<p>15. Powierzchnia użytkowa</p> <p>1.504 m²</p>	<p>16. Przeznaczenie pierwotne</p> <p>mieszkalno-handlowe</p>	<p>17. Użytkowanie obecne</p> <p>mieszkalno-handlowe</p>
<p>18. Praca budowlane i konserwatorskie, ich przebieg i dokumentacja</p> <p>Częściowa wymiana pokrycia dachu wykonana pod koniec lat 60-tych. Bieżące remonty wewnątrz. Modernizacja części sklepowej.</p>		<p>19. Stan zachowania (fundamenty, ściany zewnętrzne, ściany wewnętrzne, sklepienia, stropy konstrukcje dachowe, pokrycia dachu, wyposażenie i instalacje)</p> <p>Budynek bardzo zniszczony i zaniedbany. Wymaga remontu kapitalnego.</p> <p>20. Najpilniejsze postulaty konserwatorskie</p> <p>Zachować oryginalne elementy wystroju wnętrza oraz detal architektoniczny elewacji.</p>	

21. Akta archiwalne (rodzaj akt, numer i miejsce przechowania)

- Sąd Rejonowy w Jarosławiu, Wydział Ksiąg Wieczystych
- Karta kamienicy - Archiwum Muzeum w Jarosławiu

24. Uwagi różne

25. Opracował

tekst mgr Halina JURJEWICZ, wrzesień 1998 r.

imię, nazwisko, data, podpis

plany, rysunki mgr Halina JURJEWICZ, wrzesień 1998 r.

imię, nazwisko, data, podpis

zdjęcia fotograf. mgr Halina JURJEWICZ, wrzesień 1998 r.

imię, nazwisko, data, podpis

miejsce przechowania negatywów PSOZ w Przemyślu

Karta po wypełnieniu podlega ochronie na podstawie przepisów prawa autorskiego

22. Bibliografia

- Jarosław - Studium historyczno-urbanistyczne, PP PKZ O/Rzeszów, Jarosław 1977 r.
- K.Gottfried - Monografia Jarosławia - maszynopis w Muzeum w Jarosławiu

26. Adnotacje o inspekcjach, informacje o zmianach (daty, imiona i nazwiska wypełniających)

23. Źródła ikonograficzne i fotografia (rodzaj, miejsca przechowania, sygnatury)

Archiwum fotograficzne i widokówki w Muzeum w Jarosławiu

27. Załączniki 2

1. Miejscowość JAROSŁAW	2. Obiekt (nazwa jak w karcie) Kamienica, ul. Grunwaldzka 16	3. Zawartość wkładki (nazwa obiektu lub materiału uzupełniającego)
----------------------------	---	--

c.d. pkt. 13

Witryny sklepowe na parterze zajmują dwie osie skrajne, natomiast wejście główne do budynku usytuowane jest centralnie. Okna wyższych kondygnacji prostokątne; na I p. w profilowanych opaskach flankowanych pilastrami podtrzymującymi trójkątny tympanon, który łączy je po dwa na osiach bocznych. Płycina nadokienna i podokienna wypełniona jest wicią roślinną. Okna na II p. ujęte są profilowanym obramieniem z uszakami spiętym zwornikiem w kształcie muszli. Nad wejściem na wysokości I p. usytuowany jest balkon wsparty na kroksztynach zdobionych liśćmi akantu.

Elewacja północna od ul. Św. Ducha - 5-osiova, z płytkim ryzalitem środkowym, parter boniowany, wejście główne na osi środkowej, otwory okienne prostokątne, na I piętrze w profilowanym obramieniu, z płyciną nadokienną wypełnioną wicią roślinną i kartuszem i zwieńczoną profilowaną listwą, która okna na osiach skrajnych łączy po dwa; podokiennik w formie płyciny zdobionej wicią akantu i muszlą. Nad wejściem usytuowany jest balkon z bardzo ozdobną, koszową balustradą metalową wspartą na ozdobnych kutyh i giętych wspornikach metalowych. Okna II p. ujęte w profilowane obramienia z uszakami. Gzyms wieńczący profilowany wsparty na kroksztynach ozdobnych.

Elewacja wewnętrzna dziedzińca wieloosiowa, gładka dwuczłonowa połączona ryzalitem przewiązki oraz z dodatkowym w formie ryzalitu pionem sanitariatów przechodzącym przez wszystkie kondygnacje skomunikowane zewnętrznymi galeriami.

Wnętrze: zachowane kute balustrady klatek schodowych, krat okiennych oraz metalowa, koszowa balustrada balkonu, secesyjne drewniane częściowo przeszklone przegrody ścienne, parkiety taflowe.

Instalacje: wod.-kan., elektryczna, gazowa, ogrzewanie piecowe i elektryczno-gazowe etażowe.

Wkładkę założył: mgr Halina JUREWICZ, wrzesień 1998 r.
(imię i nazwisko, data)

Miejsce przechowywania negatywów: PSOZ w Przemyślu

1. Miejscowość

JAROSŁAW

2. Obiekt (nazwa jak w karcie)

Kamienica, ul.Grunwaldzka 16

3. Zawartość wkładki (nazwa obiektu lub materiału uzupełniającego)



3.Fragm.sieni ze schodami

Wkładkę założył: mgr Halina JURJEWICZ, wrzesień 1998 r.
(imię i nazwisko, data)

Miejsce przechowywania negatywów: PSOZ w Przemyśle