

| A | B | C | D | E | F | G | H | I | J | K | L | M | N | O | P | R | S | T | U | V | W | X | Y | Z |
|---|---|---|---|---|---|---|---|---|---|---|---|---|---|---|---|---|---|---|---|---|---|---|---|---|
|---|---|---|---|---|---|---|---|---|---|---|---|---|---|---|---|---|---|---|---|---|---|---|---|---|

1. Obiekt

DOM MIESZKALNY (KAMIENICA), ul. GRUNWALDZKA 13

2. Czas powstania
k. XIX w.

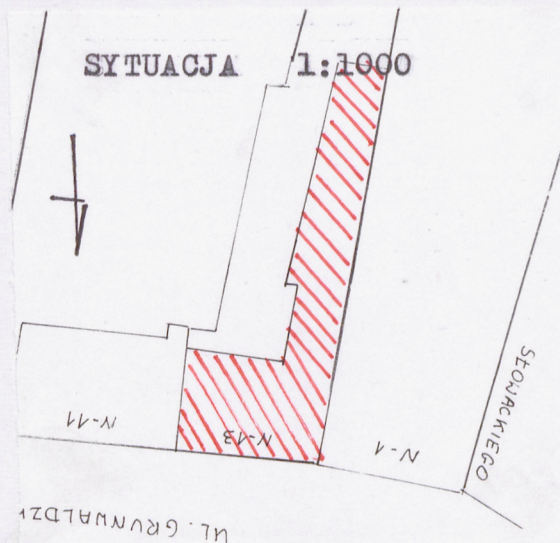
Nr

2442
PODKARPACKIE

3. Miejscowość

JAROSŁAW

11. Zdjęcia rzut przekrój sytuacja orientacja



4. Adres

37-500 Jarosław
ul. Grunwaldzka 13

Nr hipoteczny KW

5. Przynależność administracyjna

województwo przemyskie

gmina Jarosław

pow. JAROSŁAW

6. Poprzednie nazwy miejscowości

7. Przynależność administracyjna 1. VI. 1975r.

województwo rzeszowskie

powiat jarosławski

8. Właściciel i jego adres

Przedsiębiorstwo Gospodarki
Mieszkaniowej
Jarosław,
ul. Przemyska 15

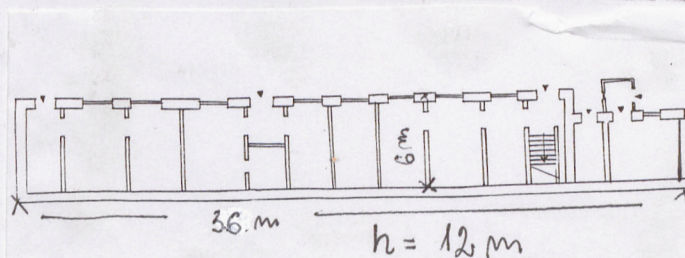
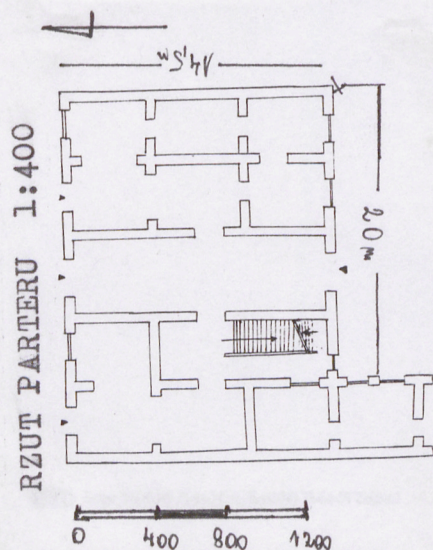
9. Użytkownik i jego adres

lokatorzy i dzierżawcy
sklepów

10. Rejestr zabytków

Nr A-857

17.06.97r



12. Autorzy, historia obiektu, określenie stylu.

Zbudowany pod koniec XIX wieku, własność Tenner Sylwia i Sara, Helena, Laura, Ludwik, Izydor, Zofia, Joanna, Regina Kurzmannowie oraz Haendel Marchel.

W 1947 roku przechodzi pod zarząd Przedsiębiorstwa Gospodarki Mieszkaniowej w Jarosławiu.

13. Opis (sytuacja, materiał i konstrukcja, rzut, bryła, elewacje, wnętrze wyposażenie instalacje)

Usytuowany w południowej pierzei ulicy, w zwartej zabudowie, od wschodu graniczy z budynkiem przy ul. Grunwaldzkiej 11 a od zachodu z kamienicą przy ul. Słowackiego 1, na długiej działce z oficyną od strony zachodniej. Zbudowany z cegły, otynkowany, dach pokryty blachą. Więźba dachu drewniana o konstrukcji płatwiowo-kleszczowej.

Stropy - piwnice - ceglane, kolebka, pozostałe - drewniane, płaskie.

Posadzki - piwnice i sień - betonowe, korytarze - kolorowe płytki ceramiczne, pozostałe - parkiety i białe podłogi.

Schody - dwubiegowe, drewniane, balustrada - metalowa, kuta, ozdobna, poręcz drewniana.

Stolarka - drzwiowa - zewnętrzne, dwuskrzydłowe, płycinowe, częściowo przeszklone z naswietlem, bogato zdobione z kutą kratą, wewnętrzne - dwuskrzydłowe, płycinowe, pełne, część w ozdobnych szpaletach; okienna - półskrzynkowe, dwudzielne, 4-kwaterowe, witryny sklepów - metalowe.

Układ wnętrza - wraz z oficyną założony na planie litery "L". Wnętrze budynku posiada układ 5-osiovy i 3-traktowy. Na osi centralnej parteru usytuowana jest szeroka sień przejazdowa a po obu jej stronach po dwie osie zajmują sklepy, do których wejście z ulicy. W części II traktu od strony zachodniej znajduje się klatka schodowa. Rozplanowanie pomieszczeń na poszczególnych piętrach symetryczne, osiowe, wzdłuż korytarza głównego i w połączeniu amfiladowym. Budynek skomunikowany jest z oficyną gankami zewnętrznymi.

Oficyna jest budynkiem wieloosiowym, jednotraktowym, z dodatkową własną, wewnętrzną klatką schodową z wejściem od ul. Słowackiego. Układ wnętrza - amfiladowy.

Bryła - trzykondygnacyjny, podpiwniczony, dach dwuspadowy, jednospadowy w oficynie.

Elewacja frontowa - północna - 7-osiova, parter i naroża boniowane, parter budynku przepruty witrynami z wejściami do sklepów, na osi środkowej szerokie wejście do sieni, nad którym usytuowany jest balkon. Okna na piętrach prostokątne, na osiach skrajnych łączone po dwa. Na I p. są flankowane półkolumnami korynckimi podtrzymującymi belkowanie ozdobione fryzem roślinnym, podokienniki mają tralkowy.

| | | | |
|---|---|--|---|
| <p>14. Kubatura</p> <p>5.786 m³</p> | <p>15. Powierzchnia użytkowa</p> <p>2.104 m²</p> | <p>16. Przeznaczenie pierwotne</p> <p>mieszkalno-handlowe</p> | <p>17. Użytkowanie obecne</p> <p>mieszkania, sklepy</p> |
| <p>18. Praca budowlane i konserwatorskie, ich przebieg i dokumentacja</p> <p>Od 1947 roku wykonano tylko remonty zabezpieczająco-bieżące. Sukcesywnie zabezpieczane jest pokrycie dachu, wymieniane instalacje wod.-kan. i elektryczna, zabezpieczone zostało zapadlisko po chodnikach podziemnych, które powstało w wyniku awarii kanalizacji w 1987 r. Odnowiono elewację frontową kamienicy i wymieniono balustrady balkonów na nowe. Remont i adaptacje sklepów w 1989 r. i w 1996 r.</p> | | <p>19. Stan zachowania (fundamenty, ściany zewnętrzne, ściany wewnętrzne, sklepienia, stropy konstrukcje dachowe, pokrycia dachu, wyposażenie i instalacje)</p> <p>Stan techniczny bardzo zły. Obiekt zawilgocony, zniszczone pokrycie dachu, stolarka, tynki wewnętrzne. Wymaga remontu kapitalnego i modernizacji.</p> | |
| | | <p>20. Najpilniejsze postulaty konserwatorskie</p> <p>Należy poddać konserwacji zabytkową stolarkę oraz sztukaterijny wystrój pomieszczeń.</p> | |

21. Akta archiwalne (rodzaj akt. numer i miejsce przechowania)

Archiwum Muzeum w Jarosławiu - karty kamienic

22. Bibliografia

Sąd Rejonowy w Jarosławiu, Wydział Ksiąg Wieczystych

23. Źródła ikonograficzne i fotografia (rodzaj, miejsca przechowania, sygnatury)

24. Uwagi różne

25. Opracował

tekst mgr Halina JURJEWICZ, wrzesień 1998 r.

imię, nazwisko, data, podpis

plany, rysunki mgr Halina JURJEWICZ, wrzesień 1998 r.

imię, nazwisko, data, podpis

zdjęcia fotograf. mgr Halina JURJEWICZ, wrzesień 1998 r.

imię, nazwisko, data, podpis

miejsce przechowania negatywów PSOZ w Przemyślu

Karta po wypełnieniu podlega ochronie na podstawie przepisów prawa autorskiego

26. Adnotacje o inspekcjach, informacje o zmianach (daty, imiona i nazwiska wypełniających)

27. Załączniki - 2

| | | | | |
|----------------|----------|--------------------------------|------------------------------|--|
| 1. Miejscowość | JAROSŁAW | 2. Obiekt (nazwa jak w karcie) | Kamienica, ul.Grunwaldzka 13 | 3. Zawartość wkładki (nazwa obiektu lub materiału uzupełniającego) |
|----------------|----------|--------------------------------|------------------------------|--|

c.d. pkt.13

Okna na II piętrze obramione są pilastrami, przy czym boczne mają głowice w postaci atlantów, wspierającymi płyciny nadokienne zdobione wicią roślinną i zwieńczone trójkątnym tympanonem. Podokienniki są w formie płycin zdobionych festonem. Na osiach skrajnych usytuowane są balkony. Gzyms wieńczący złożony jest z kostek i astragalu wspartych na krok-sztynach w formie liści akantu.

Elewacja tylna - gładka, 4-osiova, wejście na osi drugiej od lewej.

Elewacja boczna - frontowa oficyny - gładka, wieloosiowa, parter przepruty osiami okien i drzwi, na osi skrajnej łączącej się z częścią przewężoną oficyny wejście na wewnętrzną klatkę schodową. Na piętrach komunikacyjne ganki zewnętrzne - betonowe z metalową poręczą.

Wnętrze - ściany sieni przejazdowej rozczłonowane płycinami w sztukateryjnych ramach z ornamentem roślinnym w narożach, na suficie plafon z dekoracją sztukatorską. Identyczne zdobienie sufitów zachowane w kieszkanich frontowych na I p.

Instalacje - wod.-kan., gazowa, elektryczna, ogrzewanie piecowe.



elewacja tylna z oficyną

Wkładkę założył: mgr Halina JURJEWICZ, wrzesień 1998 r.
(imię i nazwisko, data)

Miejsce przechowywania negatywów: PSOZ w Przemyśle



1. Miejscowość

JAROSŁAW

2. Obiekt (nazwa jak w karcie)

Kamienica, ul. Grunwaldzka 13

3. Zawartość wkładki (nazwa obiektu lub materiału uzupełniającego)



1



2



3



4

Wkładkę założył: mgr Halina JURJEWICZ, wrzesień 1998 r. *slu*
(imię i nazwisko, data)

Miejsce przechowywania negatywów: PSOZ w Przemyśle

- 1. Fragm. schodów
- 2. sztukatorska płycina w sieni
- 3. ozdobny sufit w sieni
- 4. drzwi z supraportą