

OŚRODEK DOKUMENTACJI  
ZABYTEKÓW w WARSZAWIE

A B C D E F G H I J K L M N O P R S T U V W X Y Z

Nr

2440  
PODKARPACKIE

KARTA EWIDENCYJNA ZABYTEKÓW  
ARCHITEKTURY I BUDOWNICTWA

1. Obiekt

KASYNO WOJSKOWE - KLUB GARNIZONOWY

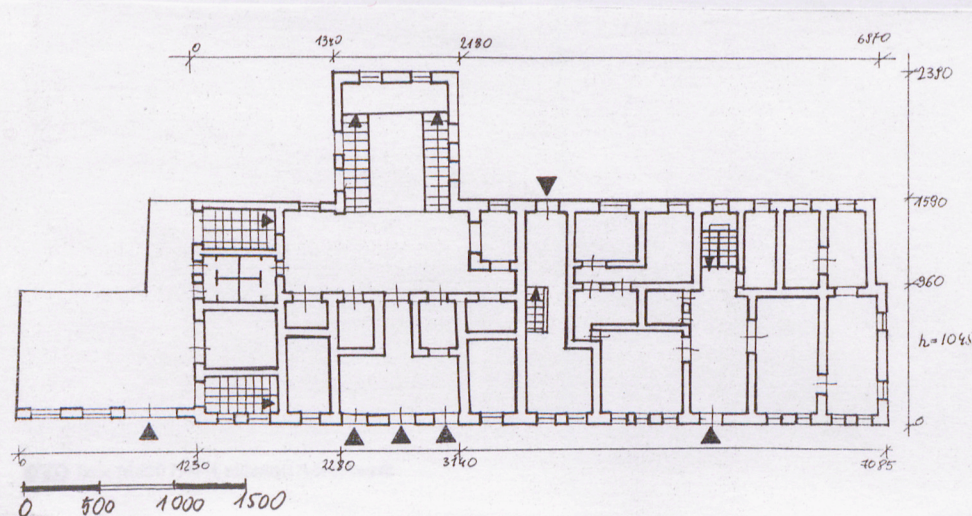
2. Czas powstania

poł. XIX w.

3. Miejscowość

J A R O S Ł A W

11. Zdjęcia rzut przekrój sytuacja orientacja



4. Adres

Jarosław  
ul. Grunwaldzka 9

Nr hipoteczny dk. 2347

5. Przynależność administracyjna

województwo przemyskie

gmina Jarosław  
pow. JAROSŁAW

6. Poprzednie nazwy miejscowości

j.w.

7. Przynależność administracyjna 1. VI. 1975r.

województwo rzeszowskie

powiat Jarosław

8. Właścicieli jego adres

JW w Jarosławiu

9. Użytkownik i jego adres

Klub Garnizonowy  
Jarosław,  
ul. Grunwaldzka 9

10. Rejestr zabytków

Nr A-823 data 1.03.1996r

Gmach Kasyna wzniesiony został około poł. XIX wieku. W 1879 roku zaznaczony został na planie katastralnym jako wydłużony prostokąt z dwoma ryzalitami od strony tylnej. Usytuowany w pierzei ulicy był jednym z pierwszych budynków powstającego nowego śródmieścia. Na zapleczu budynku był ogród, w którym za czasów austriackich stał pomnik cesarza Franciszka Józefa. Gmach zniszczony podczas I wojny, w okresie międzywojennym odnowiony, mieścił 2 sale koncertowe, restaurację i czytelnice. Bogata eklektyczna elewacja nawiązuje do reprezentacyjnej architektury pałacowej. Obecnie budynek mieści salę kinową, restaurację, bibliotekę i pokoje klubowe.

Budynek usytuowany w linii zabudowy południowej pierzei ulicy Grunwaldzkiej, wolnostojący, murowany z cegły, tynkowany, dwukondygnacyjny, podpiwniczony, z dachem dwuspadowym pokrytym blachą. Założony na rzucie prostokąta, z ryzalitem przy elewacji tylnej i parterową dobudówką od strony wschodniej.

Elewacja frontowa - północna jest 16-osiowa, złożona z dwóch części o zróżnicowanej dekoracji. Część wschodnia symetryczna flankowana jest płytkami ryzalitami o narożach zaakcentowanych boniami rustykowymi. Parter oddzielony od górnej kondygnacji profilowanym gzymsem dekorowany jest w całości wypukłymi boniami o nierównym tynku. Otwory okienne parteru są prostokątne bez obramień. Na osi usytuowana jest wnęka oparta na dwóch filarach poprzedzona schodami. We wnęcie umieszczone jest wejście do wnętrza. Elewację ryzalitów w górnej kondygnacji dekorują prostokątne wnęki ujęte w trzy pilastry z jońskimi głowicami podtrzymującymi trójkątne nadproże. Część środkowa rozczołkowana jest pionowo pilastrami i płycinami o profilowanym prostokątnym nadprożu ze zwornikiem z akantu. Elewację wieńczy gładki ujęty w profilowane gzymsy.

Część zachodnia - niesymetryczna jest gładko tynkowana z poziomymi żłobkowaniami w parterze i pilastrami akcentującymi naroża - na całej wysokości elewacji. Wejście we wnęcie, przesunięte jest z osi w kierunku wschodnim. Otwory okienne parteru są prostokątne bez obramień. Górna kondygnacja przepruta jest na przemian oknami prostokątnymi bez obramień i wysokimi oknami z prostokątnym naświetlem ujętym w profilowaną opaskę ze zwornikiem, opartą na pilastrach.

Część wschodnia - parterowa - ściana ograniczająca zadaszony taras, rozczołkowana jest pionowo pilastrami, okna obramione są opaską i uszakami.

Elewacje boczna i tylna - mają żłobkowany parter - górne kondygnacje gładko tynkowane, zwieńczone profilowanym gzymsem.

Wnętrze - ma zasadniczy układ przestrzenny dwutraktowy, w części wschodniej na osi usytuowane są dwa holle i klatka schodowa, w dobudówce od strony tylnej prowadzące na piętro do sali kinowej. Wyjście z sali odbywa się klatkami schodowymi na taras od strony wschodniej. W części zachodniej na osi występuje sień i klatka schodowa, z sieni są wejścia do restauracji z zapleczem kuchennym i pomieszczeń biblioteki. Z dawnego wyposażenia budynku zachowała się jedynie częściowo stolarka okienna oraz sklepienia kolebkowe w piwnicach.

Instalacje: - elektryczna, wod.-kan., c.o., gazowa.

<p>14. Kubatura</p> <p>12.331 m<sup>3</sup></p>	<p>15. Powierzchnia użytkowa</p> <p>2.360 m<sup>2</sup></p>	<p>16. Przeznaczenie pierwotne</p> <p>klubowo-widowiskowe</p>	<p>17. Użytkowanie obecne</p> <p>klubowo-widowiskowe</p>
<p>18. Praca budowlane i konserwatorskie, ich przebieg i dokumentacja</p> <p>Pierwszy większy remont budynku miał miejsce po I wojnie. Polegał na odnowieniu zniszczonych wnętrz, możliwe, że wtedy też rozebrano zachodni ryzalit budynku. Zapewne też w okresie międzywojennym dobudowano od strony wschodniej zadaszony taras z parterową elewacją. Po II wojnie jedną z sal koncertowych zamieniono na salę kinową. Kolejny remont budynku pozbawił go całkowicie dawnego wyposażenia wnętrza.</p>		<p>19. Stan zachowania (fundamenty, ściany zewnętrzne, ściany wewnętrzne, sklepienia, stropy konstrukcje dachowe, pokrycia dachu, wyposażenie i instalacje)</p> <p>Stan techniczny budynku jest zasadniczo dobry, w dwóch miejscach w elewacji frontowej występują pęknięcia.</p> <p>20. Najpilniejsze postulaty konserwatorskie</p> <p>Należy zachować bryłę budynku i wystrój elewacji frontowej. Wykonać badania dla stwierdzenia przyczyn powstałych pęknięć elewacji.</p>	

21. Akta archiwalne (rodzaj akt. numer i miejsce przechowania)

24. Uwagi różne

25. Opracował

tekst ..... mgr Teresa PIEKARZ, styczeń 1996 r.

imię, nazwisko, data, podpis

plany, rysunki ..... mgr Teresa PIEKARZ, styczeń 1996 r.

imię, nazwisko, data, podpis

zdjęcia fotograf. .... mgr Teresa PIEKARZ, styczeń 1996 r.

imię, nazwisko, data, podpis

miejsce przechowania negatywów ..... PSOZ w Przemyślu

Karta po wypełnieniu podlega ochronie na podstawie przepisów prawa autorskiego

22. Bibliografia

Przewodnik po Jarosławiu - M.Orłowicz, 1932 r.

26. Adnotacje o inspekcjach, informacje o zmianach (daty, imiona i nazwiska wypełniających)

23. Źródła ikonograficzne i fotografia (rodzaj, miejsca przechowania, sygnatury)

27. Załączniki

1 zdjęcie

1. Miejscowość

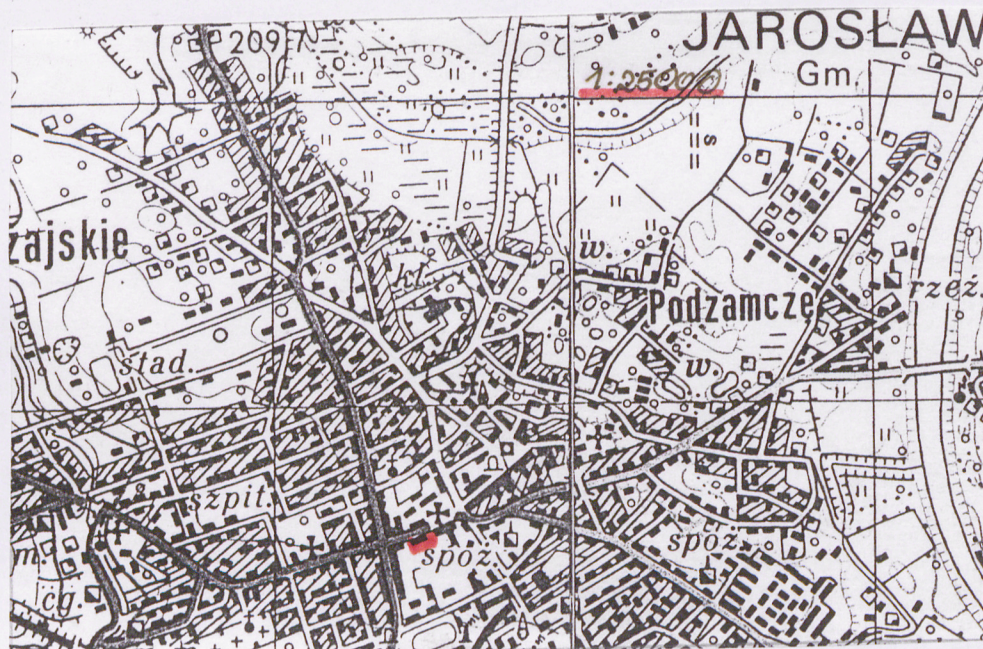
JAROSŁAW

2. Obiekt (nazwa jak w karcie)

KASYNO WOJSKOWE - KLUB GARNIZON.

3. Zawartość wkładki (nazwa obiektu lub materiału uzupełniającego)

orientację, zdjęcia



Wkładkę założył: mgr Teresa PIEKARZ, styczeń 1996 r.

(imię i nazwisko, data)

Miejsce przechowywania negatywów: PSOZ w Przemysłu

1. Elewacja frontowa - część wschodnią.  
2. Elewacja frontowa - część zachodnią.

