

KARTA EWIDENCYJNA ZABYTKU NIERUCHOMEGO WPISANEGO DO REJESTRU ZABYTKÓW

3. Miejscowość

2434

J A R O S Ł A W

1. Nazwa

DOM MIESZKALNY KAMIENICA

2. Czas powstania

ok. poł. XIX w.

4. Adres

ul. Grunwaldzka 4

nr ewidencyjny działki 4- 2019/2

nr księgi wieczystej KW [REDACTED]

11. Materiały graficzne



5. Przynależność administracyjna

województwo podkarpackie

powiat jarosławski

gmina Jarosław

6. Współrzędne geograficzne

N: 50° 1' 1.53" E: 22° 40' 51.22"

7. Poprzednie nazwy miejscowości

Jarosław

8. Właściciel i jego adres

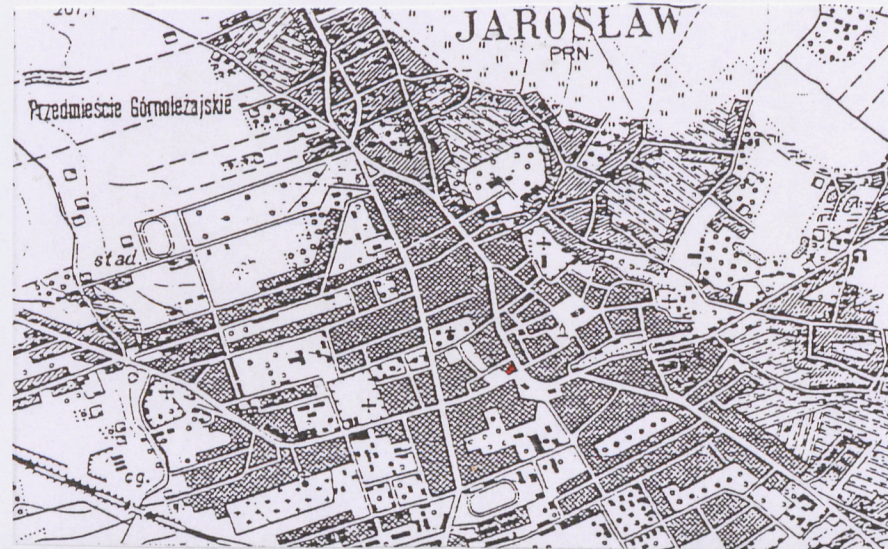
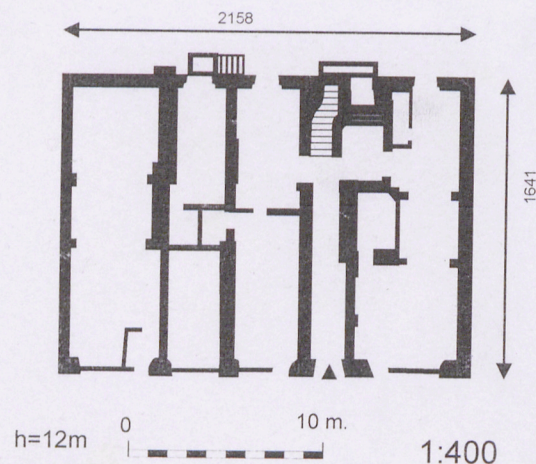
własność prywatna

9. Użytkownik i jego adres

własność prywatna
najemcy sklepów

10. Formy ochrony

Park Kulturowy Zespołu Staromiejskiego Uchwała
nr 542/XLVIII/09 Rady Miasta Jarosławia z dnia 2
III 2009 r.



Budynek usytuowany w pobliżu Bramy Krakowskiej na dawnym Przedmieściu Krakowskim, które już w 1 poł. XVI w. było zabudowane. Na planie katastralnym z ok. poł. XIX w. na działce o l. k. 79 widoczny jest budynek murowany o rzucie zbliżonym do współczesnego. Przed 1874 rokiem kamienica należała do Abrahama i Cypry Baustein. W 1874 r. kamienicę w bardzo złym stanie technicznym zakupili na licytacji Maurycy i Rosa Hay. W 1888 r. kamienica na podstawie kontraktu kupna - sprzedaży została własnością Izaaka i Marii Marguliesów. W 1907 r. właścicielką kamienicy była Fradla z Hirtów Chill. Krótko w 1910 stanowiła współwłasność Feliksa i Heleny Wojciechowskich oraz Maurycego i Heleny Springerów /wszyscy po ¼ części/. Od sierpnia 1910 r. jedynymi właścicielami kamienicy byli Maurycy i Helena Springer. W 1946 r. kamienica została zwrócona [redacted] Schneekowej [redacted], która również w 1972 r. wraz z matką [redacted] występuje jako jej właścicielka. Po niej dziedziczy córka [redacted] zamężna Judycka. Od 1990 r. kamienica jest współwłasnością kilku właścicieli. Kamienica, z fasadą o klasycyzujących formach zdecydowanie wyróżnia się w zabudowie ulicy. W kamienicy do 1899 roku mieściła się Poczta, znajdowały się mieszkania i sklepy. W 1900 r. w związku z instalacją portalu na parterze w części wschodniej usunięty został filar środkowy parterowej ściany frontowej i obniżone zostało sklepienie piwniczne. Do 1990 r. drobne prace remontowe prowadzone były przez MPGK. W 1992 r. przeprowadzono modernizację pomieszczeń sklepowych, w 1995 r. przeprowadzone zostały prace remontowe w piwnicach, w 2004 wykonano remont dachu i pokryto go blachą, zaadaptowano część I p. na sklepy i biura. Prowadzono prace remontowe w mieszkaniach prywatnych

Budynek usytuowany w obrębie zabytkowej zabudowy miasta Jarosławia na działce nr 4-2019/2 w centrum miasta w bliskim sąsiedztwie Bramy Krakowskiej i Rynku, przy ul. Grunwaldzkiej po jej stronie północnej. Budynek w zabudowie zwartej, od zachodu przylega do kamienicy Grunwaldzkiej 6, od wschodu do kamienicy Grunwaldzkiej 2 usytuowanej na rogu ulic Grunwaldzkiej i Lubelskiej.

Murowany z cegły, tynkowany, więźba dachowa drewniana, płatwiowo – kleszczowa dach dwuspadowy, kryty blachą z dodatkowymi połączeniami nad tympanonem i nad nadbudówką w elewacji tylnej, posadzki terakotowe, cementowe, parkiety oraz współczesne płytki podłogowe w pomieszczeniach handlowo-usługowych na parterze, w piwnicy wylewka betonowa. Schody betonowe wielobiegowe ze spocznikami balustrady stalowe proste z pochwytem obłożonym tworzywem sztucznym. Stropy nad wszystkimi pomieszczeniami I i II p. płaskie belkowe, w piwnicy sklepienia ceglane. Klatka schodowa współczesna z dźwigarach stalowych, stopnie betonowe. Schody do piwnicy betonowe. Okna na elewacji frontowej współczesne, zachowują oryginalne podziały; na III kondygnacji cztero kwaterowe, na II kondygnacji trójdzielne. Na parterze metalowe przeszklone witryny sklepowe. Drzwi drewniane dwuskrzydłowe, płycinowe z wąskimi płycinami ze szkła dekoracyjnego z naświetlem.

Założony na rzucie prostokąta z płytkim ryzalitem w elewacji frontowej. Zasadniczy układ wnętrza jest dwutraktowy, wieloosiowy, z sienią prowadzącą na w klatkę schodową i korytarz z wyjściem na podwórze. Strych użytkowy.

Trójkondygnacyjny, podpiwniczony, z dachem dwuspadowym ze spadami od południa i od północy i facjatą w północnej połaci dachowej. W osi środkowej bardzo płytki ryzalit.

Elewacje frontowa siedmioosiowa, otynkowana wielotonowo z tynkiem zharmonizowanym w kolorystyce szaro-różowym. Parter częściowo boniowany przy części witryn współczesne płytki ceramiczne. W parti środkowej płytki ryzalit trójosiowy. Na poziomie pierwszego piętra niewydatny gzyms międzykondygnacyjny na poziomie II piętra dekoracyjna listwa. Elewacja od poziomu I piętra realizuje założenia „wielkiego porządku” z lizenami flankującymi elewacje i czterema kanelowanymi pilastrami jońskimi w partii ryzalitu. Ryzalit zwieńczony trójkątnym tympanonem obwiedzionym gzymsem. Gzymsy wieńczące elewacje i tympanon profilowane, zdobione ornamentem kostkowym i kimationem jońskim. Wszystkie elementy dekoracji architektonicznej opracowane sztukatorsko.

Na poziomie parteru znajdują się wejścia do sklepów i wejście główne do budynku. Okna prostokątne czterokwaterowe na II piętrze w profilowanych opaskach. Otwory okienne na poziomie I p. zamknięte półkoliście, w profilowanych obramieniach z wydatnym gzymsem nadokiennym. Pachy łuku wypełnione sztukatorską dekoracją roślinną. Okno na osi 4- centralnej, zwieńczone szeroką, półkolistą profilowaną opaską z 11 rozetami. W osi 3 i 5 balkony. Balustrady balkonów metalowe, z kwadratowych prętów ukształtowanych wolutowo. Na parterze w osi piątej dwuskrzydłowe drzwi płycinowe z z naświetlem o z wąskim przeszkleniem. Pozostałe drzwi i witryny nieozdobione.

c.d. załącznik

14. Kubatura	15. Powierzchnia użytkowa	16. Przeznaczenie pierwotne	17. Użytkowanie obecne
4249,53 m ³	354,12 m ²	mieszkalno - usługowe	mieszkalno – usługowo- handlowe
18. Stan zachowania		19. Istniejące zagrożenia, najpilniejsze postulaty konserwatorskie	
<p>Stan techniczny budynku średni. Widoczne ubytki tynku /do cegły/ w partii I i II p. zarówno w elewacji frontowej jak i tylnej. Widoczne spękania tynku szczególnie partii środkowej I p. Obróbki blacharskie skorodowane. Konieczny jest remont balkonów. Parter oblicowany został płytkami ceramicznymi.</p>		<p>Z uwagi na współwłasność podstawowym zagrożeniem może być brak spójnej polityki remontowej. Każdy z właścicieli wykonuje remonty według własnego planu, co nie wpływa korzystnie na ogólny wygląd budynku. Kamienica wymaga kompleksowego planowego remontu. Należy wykonać izolację przeciwwilgociową, wymienić skorodowaną blacharkę usunąć płytki z parteru i wykonać remont fasady frontowej i tylnej. We wietrzy zachować oryginalne posadzki ceramiczne oraz drzwi.</p>	

20. Akta archiwalne (rodzaj akt, numer i miejsce przechowywania)

Archiwum Państwowe Przemysł, Akta m. Jarosławia (APP Am.J) sygn. 251 s.498 i n.;
APP Am.J sygn. 256 cz. I s.140 i n.;
APP, Archiwum Geodezyjne: plan katastralny Jarosławia z ok. poł. XIX w
Muzeum Jarosław – Archiwum, plan katastralny Jarosławia z 1879 r.
Sąd Rejonowy w Jarosławiu. Wydział Ksiąg Wieczystych lwh 634
Jarosław. Studium historyczno – urbanistyczne, Jarosław 1977, mps w Muzeum w Jarosławiu
M. Ziębińska, Jarosław. Analiza zabudowy XIX i XX w., mps w Muzeum w Jarosławiu

23. Bibliografia

A. Świątek, *Dzieje poczty jarosławskiej na przestrzeni stuleci*. Rocznik Stowarzyszenia Miłośników Jarosławia, Jarosław 1962;
M. Orłowicz, *Jarosław jego przeszłość i zabytki*, Lwów 1926

25. Źródła ikonograficzne (rodzaj, miejsce przechowywania)

S. Kornman, Plan Jarosławia, Jarosław 1906
Zdjęcia archiwalne kamienicy ze zbiorów prywatnych

21. Uwagi

22. Adnotacje o inspekcjach, informacje o zmianach (daty, imiona i nazwiska wypełniających)

24. Opracowanie karty ewidencyjnej (autor, data i podpis)

tekst mgr Krystyna Kieferling, wrzesień 2011

K. Kieferling

plany, rysunki mgr Krystyna Kieferling, wrzesień 2011

K. Kieferling

fotografie mgr Krystyna Kieferling, wrzesień 2011

K. Kieferling

26. Załączniki

2 załączniki

1. Miejscowość	Jarosław	5. Nazwa zabytku (jak w karcie), adres	6. Zawartość załącznika
2. Gmina	Jarosław		
3. Powiat	jarosławski		
4. Województwo	Podkarpackie		
		DOM MIESZKALNY – KAMIENICA UL. GRUNWALDZKA 4	c.d. poz. 13, zdjęcia

c.d. poz. 13

Elewacja tylna północna wielosiowa, otynkowana z współczesną parterową częściowo otynkowaną dobudówką nakrytą dachem pulpitowym krytym blachą falistą.

Na II i III kondygnacji od strony zachodniej, galeryjki komunikacyjne z prostymi metalowymi balustradami, doprowadzające do mieszkań. Wszystkie otwory drzwiowe i okienne (z wyjątkiem jednego) prostokątne o różnych podziałach. W partii środkowej budynku dwusosiowa facjatka. Dach nad III kondygnacją z wydatnym okapem. Wejścia do przybudówki nad poziomem gruntu. Od strony elewacji tylnej (północnej) otwarte podwórze wybrukowane trylinką.

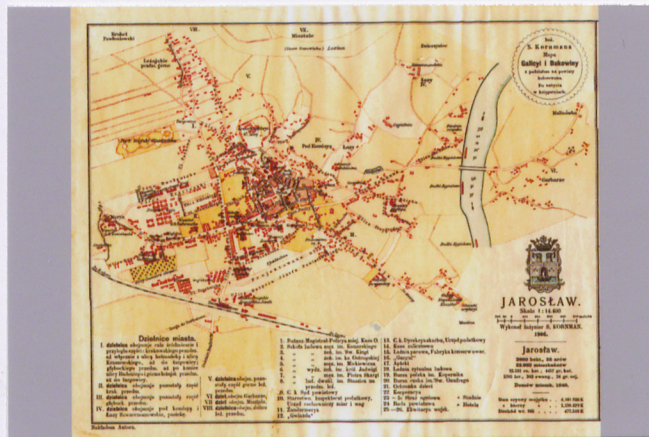
Wnętrze - wejście w elewacji frontowej pld. prowadzi na klatkę schodową umożliwiającą dojście do lokali mieszkalnych oraz zewnętrznych galeryjek komunikacyjnych I i II piętra, biegnących równolegle do osi wzdłużnej w elewacji tylnej. Schody betonowe z prostą metalową balustradą, pochwyt igelitowy. Na parterze bieg schodów podparty masywną przyporą. Podłogi korytarzy sieni pokryte dwubarwnymi płytkami terakotowymi w układzie romboidalnym, obramowanymi wielobarwną plecionką stylizowaną na mozaikę. Płytki z wytwórni H. Wagnera w Przemyśle. W sieni drzwi dwuskrzydłowe drewniane płycinowe, przeszklone. W naswietlu i częściowo w płycinach drzwi zachowały się wielobarwne i fakturowane szybki. Drzwi na wyższych kondygnacjach płycinowe współczesne pełne, na galeryjki komunikacyjne przeszklone.

Instalacje

Kamienica posiada instalacje: wodno – kanalizacyjną, elektryczną, gazową i telekomunikacyjną.



Plan katastralny z 1879r. Fragment centralny miasta



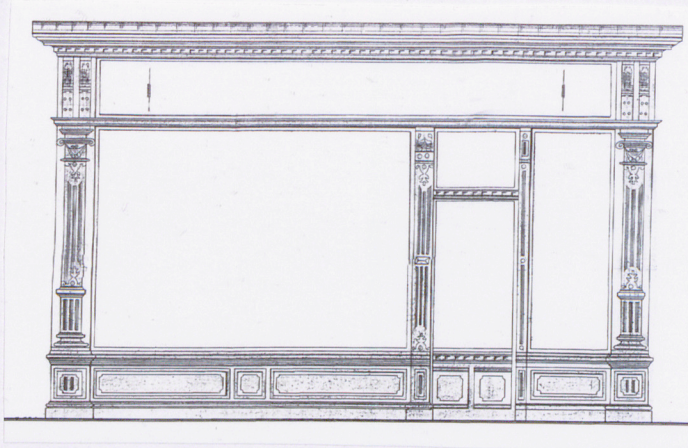
Plan Jarosławia z 1906r.



Widok kamienicy z ul. XXV.

Opracowanie załącznika:
(data i podpis)

X. 20 11 K. Kiefferling



Projekt witryny z 1900 r.



Zdjęcie satelitarne. Wzrost na
kamienicę z 50 m. n. p.m.



Elewacja frontowa - fragment
ryzalitu z tympanonem



Elewacja frontowa - fragment
z balkonem



górną partię elewacji tylnej



Elewacja tylna - północna

1. Miejscowość	Jarosław	5. Nazwa zabytku (jak w karcie), adres	6. Zawartość załącznika
2. Gmina	Jarosław		
3. Powiat	jarosławski		
4. Województwo	Podkarpackie		
		DOM MIESZKALNY – KAMIENICA UL. GRUNWALDZKA 4	zdjęcia



Dekoracja okna w
elewacji frontowej



Drzwi w korytarzu
na parterze.



Klatka schodowa na
I p

Opracowanie załącznika:
(data i podpis)

X. 2011 U. Wierzbicki



Klatka schodowa i
drzwi na I_p



Położenie na
parkietę kominiarzy



Płyta z meżwiskiem
właściciela wytwórni