

1. Obiekt 165/1

KOŚCIÓŁ par. rzym.-kat. pw. Wniebowzięcia N. P. Marii i św. Barbary

2. Czas powstania

1756 r.

3. Miejscowość

JASIONKA

11. Zdjęcia rzut przekrój sytuacja orientacja



4. Adres

Jasionka 40

nr hipoteczny

5. Przynależność administracyjna

województwo **podkarpackie**

gmina **Dukla** pow. **krośnicki**

6. Poprzednie nazwy miejscowości

1386: Byscopeswałt, 1412: Jasionka

7. Przynależność administracyjna 1. VI. 1975 r.

województwo **rzeszowskie, d. krośnińskie**

powiat **Krosno**

8. Właściciel i jego adres

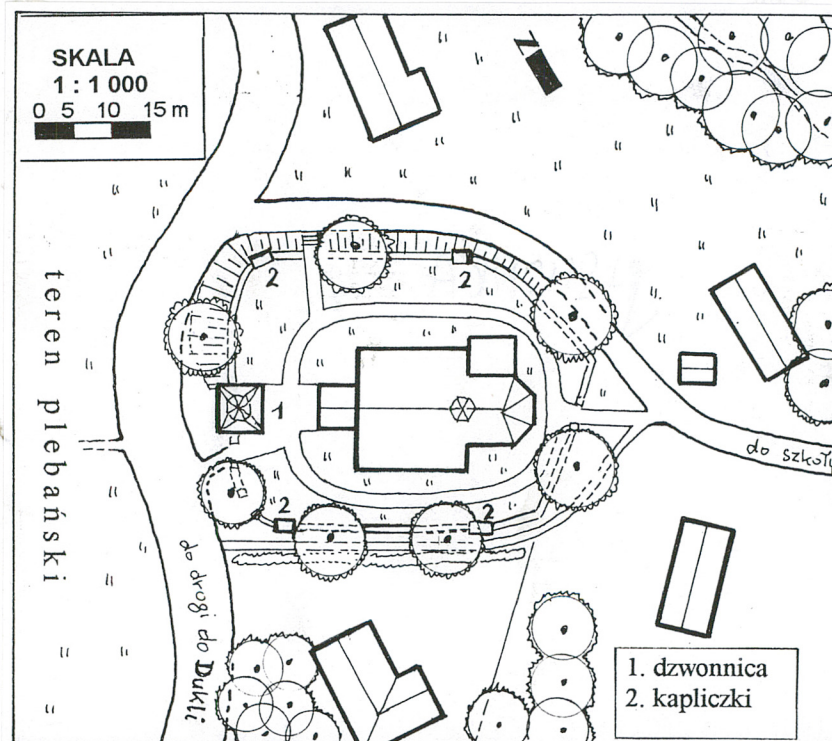
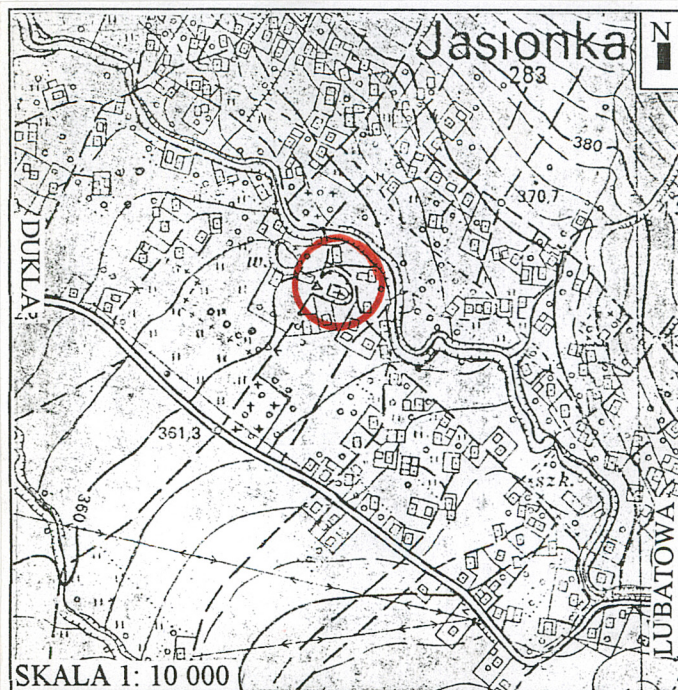
Parafia rzym.-kat. pw. Wniebowzięcia N.P. Marii
38-712 JASIONKA nr 40
Archidiecezja przemyska

9. Użytkownik i jego adres

Parafia rzym.-kat. pw. Wniebowzięcia N.P. Marii
38-712 JASIONKA nr 40
tel. 43 30944

10. Rejestr zabytków

Nr **7-2-N** data **11. 1948**



Obecny kościół jest najprawdopodobniej kolejnym trzecim powstałym w 1756 roku we wsi Jasionka.

-1386- wzmiankowany kościół. Parafia utrzymywana była przez przemyską kapitułę katedralną. W tymże roku biskup przemyski, Eryk Mora wydał dokument na założenie wsi Jasionka (nazwa od rzeki Jasionki) na prawie magdeburskim Michałowi Sołtysowi w Równem.

-XV/XVI- na podstawie aktów dekanatu krosnieńskiego W. Sarna podaje, iż wówczas miał być wybudowany pierwotny kościół w Jasionce przez 2 osadników tej wsi: Jana Króla i Marcina Koczura, a poświęcił go Maciej Ciołek Drzewicki. Najprawdopodobniej był drewniany.

Do roku 1608 Jasionka stanowiła uposażenie biskupów przemyskich, i w tymże roku biskup przemyski, Maciej z Bożenina Pstrokoński, wielki kanclerz koronny, jako dar przekazuje ją wraz z Cergową kapitulie przemyskiej.

W XVII wieku wieś Jasionka a także plebania, i proboszczowie często byli napadani, i grabieni przez zbójców karpackich ukrywających się w jaskiniach góry Cergowej.

1756- wybudowany został w Jasionce murowany kościół fundacji nieznanego z nazwiska podstarościego z Cergowej. Konsekwany był w 1791 roku pod wezwaniem Wniebowzięcia N. P. Marii.

-1864- malarz lwowski, Ignacy Sroczyński (pochodził z Iskrzyni k. Krosna) pokrył ściany kościoła polichromią ornamentalną.

-1905- Andrzej Lenik, rzeźbiarz z Krosna wykonał ołtarz główny i dwa boczne przy tęczy, na wzór starych z 2. poł. XVIII w., oraz ambonę na wzór dawnej z ok. 1756 r., fundacji Macieja Zachariasza.

-1907- do fasady kościoła dobudowana została kruchta. W szczycie fasady, na jej osi umieszczono obraz Matki Boskiej Częstochowskiej. Z tego czasu pochodzi też zapewne sygnaturka.

1. Sytuacja - w centralnej części wsi, przy bocznej drodze doprowadzającej do głównej z Dukli do Lubatowej, w pobliżu starego cmentarza, niedaleko od przepływającego przez wieś potoka, w otoczeniu rozproszonych zabudowy, wolnostojący. Kościół usytuowany jest na płaskim placu, kształtem zbliżonym do owalu. Po drugiej stronie drogi, od zach. znajduje się rozległa posesja plebańska z budynkiem plebanii i nowym w budowie. Z pozostałych stron sąsiaduje z prywatnymi posesjami, oraz od pn. z biegnącą przez wieś ścieżką. Kościół orientowany, wokół z obejściem ułożonym z betonowych płyt, otoczony jest kamiennym, niskim murem. Od zach. w jego obwodzie znajduje się dzwonnica-brama, i cztery kapliczki. Kościół otoczony jest starodzewiem. Wejście na plac kościoła przy dzwonnicy, i od strony pn., wsch. oraz wjazd od zach.

2. Materiał, konstrukcja, technika - murowany z kamienia łamanego. Mury otynkowane z zewnątrz i wewnątrz. Dekoracja architektoniczna wykonana jest w cegle i otynkowana. Mury obwodowe grube, wzmocnione są z zewnątrz pilastrami i wewnątrz także pilastrami odpowiednio do układu przęseł. Ciężar ceglanych sklepień oparty jest na murach obwodowych i wolnostojących filarach wzmocnionych pojedynczymi i podwójnymi pilastrami. Grubość niektórych ścian zredukowana jest wnękami. Chór muzyczny murowany z pełnym parapetem, 3-przęsłowy, związany z murami i filarami nawy środkowej, wsparty jest na arkadach. Otwory okienne, drzwiowe i wnęki sklepienne są łukiem pełnym, odcinkowym, odcinkowym z wypełnieniem oraz płasko. Niektóre są rozglifione, ze sfazowanymi brzegami ścian. Sklepienia: w prezbiterium i nawie głównej kolebkowe z lunetami na gurtach; w nawach bocznych, pod chórem i w zakrystii krzyżowe; w kruchcie kolebkowe z lunetami. Więźba dachowa drewniana, konstrukcji krokwiowo-belkowej. Krokwie wsparte są na 2 stolcach i usztywnione zastrzałami. Na krokwiach dachu głównego wsparte są krokwie przechodzące na nawy boczne. Krokwie te są na stolcach i na murłacie. Sygnaturka konstrukcji słupowo-zastrzałowej. Dachy, sygnaturka, gzymsy wieńczące obite są blachą ocynkowaną. Posadzki: w prezbiterium i w nawie głównej są duże płyty prostokątne, z piaskowca; pod chórem i w nawach bocznych oraz w kruchcie 4-boczne, kwadratowe płyty cementowe; wylewka cementowa; na chórze podłoga biała. Stopnie kamienne w prezbiterium i w kruchcie. Schody na chór muzyczny 1-biegowe z zakrętem, w klatce tunelowej, ceglano-kamienne, stopnie wyłożone płytami piaskowca, wpuszczone w mur; na strych drewniane, drabiniaste; do skarbczyka kamienne wpuszczone w mur, 1-biegowe w klatce tunelowej, stopnie wyłożone płytami piaskowca. Drzwi drewniane, wejściowe; 2-skrzydłowe, konstrukcji ramowo-płycinowej, szpalety drewniane, nowe na wzór starych; do zakrystii 1-skrzydłowe, spągowe, opierzone dekoracją stolarską w profilowane romby, we framudze drewnianej, profilowanej z płycinami od wewnątrz, zawiasy kute i zamknięcie stare; do skarbczyka 1-skrzydłowe, ramowo-płycinowe, zdobione profilowaniem, okucia stare; na chór muzyczny 1-skrzydłowe, spągowe, opierzone dekoracją płycinową, ozdobnie kute zawiasy i zamknięcie; 2-skrzydłowe, po bokach ze stałymi skrzydłami, ramowo-płycinowe. Okna drewniane, 1 i 2-skrzydłowe z podziałem szczeblinowym wielokwaterowym, skrzynkowe, podwójne; kraty metalowe kute, stare. Rynny z blachy ocynkowanej.

3. Rzut - prezbiterium na planie prostokąta, 3-bocznie zamknięte. Z niego od pn. wejście do zakrystii na rzucie kwadratu, niewiele wychodząca poza szerokość bocznej nawy. Stąd przy zach. ścianie w grubości muru klatka schodowa prowadzi do skarbczyka na piętrze. Korpus na planie kwadratu, 3-nawowy, 3-przęsłowy. Nawa środkowa znacznie szersza od bocznych. Chór muzyczny znajduje się przy ścianie zach., obejmuje ostatnie przęsło nawy głównej, jest 3-przęsłowy, o obrysie wklęsło-wypukłym, otwarty dodatkowo na nawy boczne. Do niego wejście z nawy bocznej pn. tunelową klatką schodową. Na osi kościoła znajduje się kruchta, wysunięta przed

14. Kubatura

1 796 m³

15. Powierzchnia użytkowa

289 m²

18. Prace budowlane i konserwatorskie, ich przebieg i dokumentacja

Po 1945 roku zostały usunięte zniszczenia murów kościoła z czasów II wojny światowej.

-1956- za probostwa [REDACTED] prowadzone były prace przy polichromii. W kościele zaprowadzono instalację elektryczną.

W następnych latach na bieżąco likwidowano zniszczenia murów kościoła.

-1973- przeprowadzono remont kościoła, a upamiętnia go data w szczycie fasady.

Wymieniono zniszczone elementy więźby dachowej, pokrycie dachu i zakonserwowano, wymieniono zniszczone rynny. Odnowiono elewacje (tynki zbito do muru). Wymieniono na nowe główne drzwi wejściowe i boczne od zakrystii. W kościele zamontowano drewnianą boazerię.

1976- odnowiono polichromię kościoła.

-1996- wykonano odwodnienie kościoła; założono studzienki, położono opaskę odbojową. Odnowiono elewacje. Uporządkowano otoczenie kościoła.

16. Przeznaczenie pierwotne

sakralny

17. Użytkowanie obecne

sakralny

19. Stan zachowania (fundamenty, ściany zewnętrzne, ściany wewnętrzne, sklepienia, stropy, konstrukcje dachowe, pokrycie dachu, wyposażenie i instalacje)

Ogólny stan zachowania obiektu jest dobry.

Mury bez zagrożeń konstrukcyjnych, odkształceń. Więźba dachowa w dobrym stanie, tu i ówdzie ze śladami działalności drewnojadów. Pokrycie dachu szczelne.

Ściany kościoła jednolicie zabrudzone.

Brak izolacji poziomej powoduje zawilgocenie murów w przyziemiu.

Brak jest właściwej wentylacji. Przy większych opadach deszczu we wnętrzu kościoła wzrasta stan zawilgocenia.

Widoczna jest lokalna destrukcja i postępujące łuszczenie się tynku.

Na murach widoczne są ślady zawilgocenia, wykwyty, korozja biologiczna i krystalizacja soli.

Kościół zachowuje nie naruszone pierwotne elementy stylowe w układzie wnętrza, wystroju elewacji oraz w jego wyposażeniu.

Zachował się skarbczyk nad zakrystią oraz w nawach bocznych kamienna posadzka.

20. Najpilniejsze postulaty konserwatorskie

Należy chronić zabytkową strukturę obiektu.

Na bieżąco przeprowadzać prace remontowe, których zakres powinien być uzgodniony ze służbami konserwatorskimi.

Usunąć źródło zawilgocenia.

Zaprowadzić prawidłowo działającą wentylację.

Zlikwidować łuszczenie się tynku na ścianach kościoła.

W miarę możliwości przeprowadzić konserwację polichromii.

Nie należy tynkować części kamiennego ogrodzenia przykościelnego, która pokazuje jego pierwotną strukturę.

21. Akta archiwalne (rodzaj akt, numer i miejsce przechowania)

22. Bibliografia

Directorium officii divine in dioecesi, Premisliensi 1876, s.83.
W. Sarna, *Opis powiatu powiatu krośnieńskiego*, Przemyśl 1898, s.441-442.
Orzeczenie mykologiczno-budowlane, oprac. W. Sobocki, Jarosław 1971, [w:]
Archiwum SOZ Delegatura w Krośnie.
Dokumentacja konserwatorska polichromii kościoła, oprac. M. Cichorzewska-
Drabik, Rzeszów 1976, [w:] Archiwum SOZ Delegatura w Krośnie.
KZSwP., seria nowa, t.1, woj. krośnieńskie, red. z.1, *Krosno, Dukla i okolice*,
opracowanie autorskie E. Śnieżyńska-Stolotowa, F. Stolot, Warszawa 1977, s.
46-49.
W. Lubaś, *Nazwy miejscowe województwa krośnieńskiego*, [w:] *Krosno. Studia z
dziejów miasta i regionu*, red. St. Cynarski, t. 3, Rzeszów 1995, s.30.

23. Źródła ikonograficzne i fotografia (rodzaj, miejsca przechowania, sygnatury)

24. Uwagi różne

25. Opracował

tekst

mgr Barbara i Antoni Bosak, VIII. 1999 r.

Imię, nazwisko, data, podpis

plany, rysunki

mgr Barbara i Antoni Bosak, VIII. 1999 r.

Imię, nazwisko, data, podpis

zdjęcia fotogr.

mgr Antoni Bosak, VIII. 1999 r.

Imię, nazwisko, data, podpis

miejsce przechowania negatywów

Karta po wypełnieniu podlega ochronie na podstawie przepisów prawa autorskiego.

26. Adnotacje o inspekcjach, informacje o zmianach (daty, imiona i nazwiska wypełniających)

27. Załączniki

2 wkładki

1. Miejscowość JASIONKA	2. Obiekt (nazwa jak w karcie) Kościół par. rzy.-kat. pw. Wnieb- wzięcia N.M.P. Marii, JASIONKA	3. Zawartość wkładki (nazwa obiektu lub materiału uzupełniającego) Plan kościoła i 4 fotografie.
-----------------------------------	---	--

c.d. tekstu z pkt. 12.

Kościół prezentuje formę późnobarokową z elementami klasycystycznymi.

c.d. tekstu z pkt. 13.

lico fasady, na planie prostokąta. W ostatnim prześle pod chórem i pod okami głębokie wnęki na konfesjonały. W zakrystii wnęka na szafę ścienną, drewnianą, 2-skrzydłową i podobną małą szafkę, od strony prezbiterium.

4. Bryła - kościół bezwieżowy, pseudobazylikowy. Korpus o nieznacznie zróżnicowanej wysokości naw przykryty jest jednolitym, rozłożystym dachem 2-spadowym, przechodzącym w absydie w wielopołaciowy. Nad nawami bocznymi dach rozłożony jest szerzej, przy czym kąt nachylenia połaci jest łagodniejszy niż nad nawą główną. Zakrystia przykryta dachem pulpitowym, wychodzącym z dachu głównego, o dość długiej połaci. Na styku prezbiterium z korpusem nawowym osadzona jest sygnaturka 6-boczna, z ażurową latarnią ujętą profilowanymi gzymsami, zakończona iglicowym hełmem z kulą i krzyżem w zwieńczeniu. Kruchta nakryta daszkiem 2-spadowym.

5. Elewacje - otynkowane. Cokół otynkowany z niską odsadzką. Wszystkie elewacje i naroża zdobione są pilastrami, połączonymi profilowanym wałkiem, które wraz z bogato profilowanym gzymsem wieńczącym dają ramowo-płycinowy podział ścian. Pilastry o słabo zaznaczonym cokole mają profilowane głowice płytowe. Gzymsy wieńczące przełamane są nad pilastrami. Okana bez dekoracji. Szczyt korpusu nawowego trójkątny, przełamany na wysokości naw bocznych, obwiedziony jest profilowanym gzymsem. W polu szczytu, na jego osi, dekoracja o formie aediculi z obrazem Matki Bożej. Poniżej biegnie przerwany gzyms wieńczący z otworem doświetlającym chór, o ozdobnym, profilowanym obramieniu. Aedicula ujęta jest w dwa szerokie pilastry zwieńczone łukiem wklęsło-wypukłym. Pilastry ozdobione są ornamentem geometrycznym w stylu secesji. Drzwi kruchty ujęte są ozdobnym nadprożem w formie opaski z kłincami u podstawy i na przebiegu łuku koszowego.

6. Wnętrze: o rytmicznym rozcłódkowaniu architektonicznym. Zdwojonym gurtom sklepienia nawy odpowiadają podwójne pilastry o profilowanych głowicach, połączonych odcinkiem profilowanego gzymsu. Łuki arkadowe naw wsparte są na profilowanych impostach. W nawach bocznych gurdy spływają na pojedyncze pilastry murów obwodowych i filarów. Chór muzyczny wsparty jest na potrójnej arkadzie o profilowanych archiwoltach. Parapet pełny, pośrodku wybruszony i dwukrotnie przełamany, zakończony profilowanym gzymsem. Otwiera się na nawy boczne galeriami, z których pn. jest nadwieszona. Zachowane są fragmenty polichromii figuralnej w ornamentalnej oprawie.

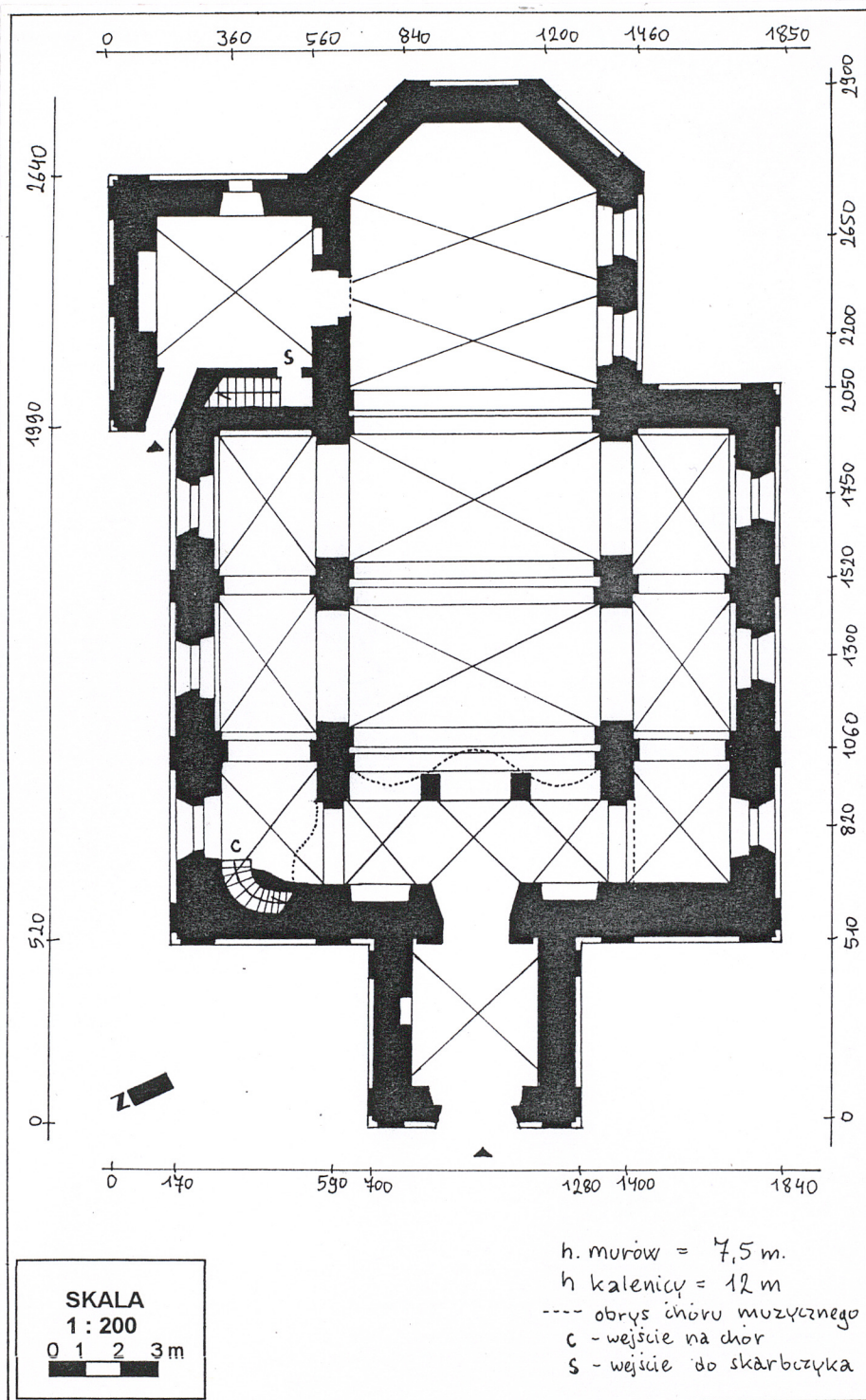
7. Wyposażenie - w ołtarzu głównym obraz Wniebowzięcia N. P. Marii, w sukience, barokowy, wzmiankowany w wizytacji kościoła 1720, przemalowany; chrzcielnica rokokowa ok. 1756 r.; kąpielnice kamienne: 1. z XVII w., 2. XIX w.; zamek skrzynkowy przy drzwiach do zakrystii.

8. Instalacje - elektryczna, burzowa, odgromowa, nagłośnienie.

Wkładkę założył:mgr Barbara i Antoni Bosak, VIII, 1999 r.
(imię, nazwisko, data)

Miejsce przechowywania negatywów:

Spis fotografii: 1. Widok od pn., 2. Widok od pd., 3. Szczyt fasady, 4, 5, 6. Fragmenty elew. prezbiterium, 7. Widok na fasadę, 8. Widok na prezbiterium, 9. Sklepienie nawy, 10. Widok na chór, 11. Widok ku prezbiterium, 12, 13. Chór muzyczny, 14, 15. Tyłne prześło naw bocznych, 16. Nawa boczna, 17. Filar nawy, 18. Drzwi zakrystii, 19. Wieżba dachowa



3.



4.



5.



6.

1. Miejscowość

JASIONKA

2. Obiekt (nazwa jak w karcie)

**Kościół par. rzy.-kat. pw. Wnieb-
wzięcia N.M.P. Marii, JASIONKA**

3. Zawartość wkładki (nazwa obiektu lub materiału uzupełniającego)

13 fotografii



7.



8.



9.



10.



11.



12.



13.

Wkładkę założył: mgr Barbara i Antoni Bosak, VIII. 1999 r.
(imię, nazwisko, data)

Miejsce przechowywania negatywów:



14.



15.



16.



17.



18.



19.