

1. Obiekt

SZPITAL UBOGICH

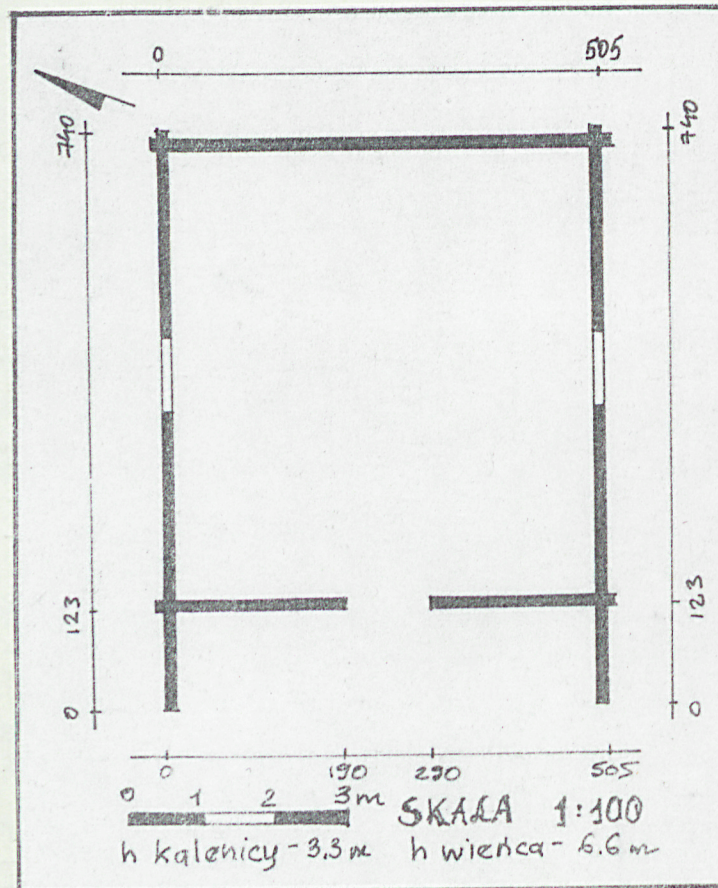
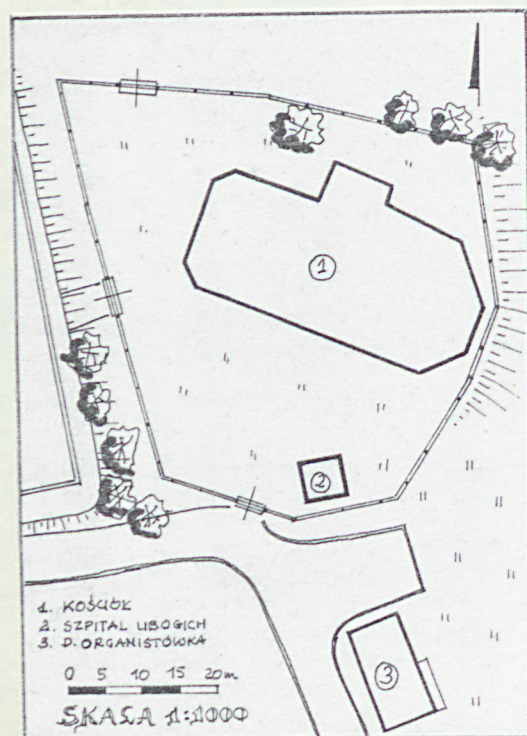
2. Czas powstania

I poł. XIX w.

3. Miejscowość

HACZÓW

11. Zdjęcia, rzut, przekrój, sytuacja, orientacja



4. Adres

36-213 Haczów

nr hipoteczny

5. Przynależność administracyjna

województwo krośnieńskie

gmina Haczów

pow. Brzozów

6. Poprzednie nazwy miejscowości

7. Przynależność administracyjna

przed 1 VI 1975

województwo rzeszowskie

powiat Brzozów

8. Właściciel i jego adres

Parafia rzymsko-katolicka
w Haczowie

36-213 Haczów

9. Użytkownik i jego adres

J.W.

10. Rejestr zabytków

dec. dot. kościoła

Nr A-3 data 1948

12. Autorzy, historia obiektu, określenia stylu.

Pierwszy szpital ubogich w Haczowie wzmiankowany jest w wizytacji biskupa przemyskiego W.H. Sierakowskiego z 1745 r. Szpital ten - konstrukcji zrębowej - wzniesiony został staraniem Katarzyny Wybranowskiej. Obecny, wybudowany zapewne na tym samym miejscu, pochodzi z I poł. XIX w. i należy do najmniejszych zachowanych tego typu budowli w regionie. Na swe obecne miejsce przeniesiony został w latach 1968-69, kiedy to też przeszedł kompleksowe prace konserwatorskie. Ostatnio odnawiany w 1982 roku.

13. Opis (sytuacja, materiał i konstrukcja, rzut, bryła, elewacje, wnętrze, wyposażenie, instalacje).

Budynek usytuowany w obrębie dawnego cmentarza parafialnego /obecnego placu kościelnego/ w wewnętrznym obwodzie ogrodzenia, ok. 10 m na pld. od kościoła. Otworem wejściowym skierowany na zach.

Materiał i konstrukcja - budynek drewniany na kamiennym podmurowaniu. Ściany konstrukcji zrębowej, zwęgłowane na obłap z ostatkami. Lico ścian z obrobionych bierwion, bez szalunku zewnętrznego. Więźba konstrukcji krokwiowo-jętkowej. Krokwie oparte na belkach wieńczących ściany, jedynie krokwie połaci szczytowej nad elewacją frontową oparte na płatwi leżącej na wysuniętych rysiach. Dach kryty gontami. Strop płaski na belkach. Podłoga biała. Otwór drzwiowy prostokątny z drzwiami jednoskrzydłowymi na zawiasach kowalskich. Otwory okienne prostokątne. Okna ościeżnicowe. Schody zewnętrzne drewniane, wzdłuż elewacji frontowej.

Rzut - budynek na rzucie zbliżonym do kwadratu z wejściem od strony zach., osłoniętym okapem na wysuniętych rysiach. Otwory okienne w elewacji pn. i pd.

Bryła - budynek parterowy, nakryty wysokim czterospadowym dachem, z wydatnym okapem od frontu, wspartym na wysuniętych belkach zrębu /rysiach/. Od frontu drewniane schody prowadzące do wejścia.

Elewacje - bez dekoracji, z nieosłoniętych bierwion.

Wnętrze - jednoprzestrzenne, bez podziałów architektonicznych.

Wyposażenie - brak.

Instalacje - brak.

14. Kubatura 139 m ³	15. Powierzchnia użytkowa 32 m ²	16. Przeznaczenie pierwotne dom dla ubogich /szpital/	17. Użytkowanie obecne składzik
18. Prace budowlane i konserwatorskie, ich przebieg i dokumentacja Budynek gruntownie odnawiany w latach 1968-69, kiedy to przeniesiono go na obecne miejsce /pierwotnie znajdował się ok.50 m od pld. ściany kościoła/. W trakcie prac konserwatorskich w całości wymieniono konstrukcję dachu, stolarkę oraz podwaliny. Ostatnio odnawiany w 1982 roku /zabiegi impregnacyjne/.		19. Stan zachowania (fundamenty, ściany zewnętrzne, ściany wewnętrzne, sklepienia, stropy, konstrukcje dachowe, pokrycie dachu, wyposażenie i instalacje) Ogólny stan zachowania obiektu dobry.	
		20. Najpilniejsze postulaty konserwatorskie Obiekt wymaga wykonania niezbędnych zabiegów impregnacyjnych, przede wszystkim pokrycia dachu. W przyszłości szpital mógłby być wykorzystywany jako parafialne muzeum.	

21. Akta archiwalne (rodzaj akt, numer i miejsce przechowywania)

24. Uwagi różne

22. Bibliografia

- Kornecki M., Samek J., Katalog zabytków sztuki w Polsce, t.XIII, woj. rzeszowskie, z.2, powiat brzozowski, Warszawa 1974, s.50-51.

23. Źródła ikonograficzne i fotograficzne (rodzaj, miejsce przechowywania, sygnatury)

25. Opracował

tekst mgr Mariusz Czuba IX 1996 r. *M. Czuba*
imię, nazwisko, data, podpis
plany, rysunki mgr Mariusz Czuba IX 1996 r. *M. Czuba*
imię, nazwisko, data, podpis
zdjęcia fotogr. mgr Mariusz Czuba IX 1996 r. *M. Czuba*
imię, nazwisko, data, podpis
miejsce przechowywania negatywów PSOZ OW Krosno

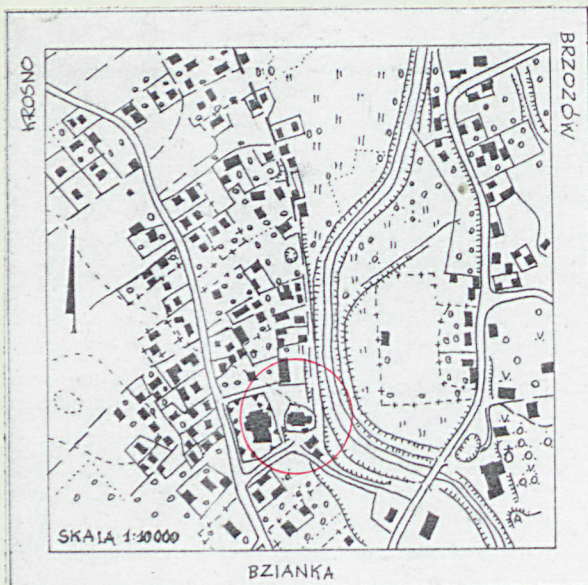
KARTA PO WYPEŁNIENIU PODLEGA OCHRONIE NA PODSTAWIE PRZEPISÓW PRAWA AUTORSKIEGO !

26. Adnotacje o inspekcjach, informacje o zmianach (daty, imiona i nazwiska wypełniających)

27. Załączniki

Wkładka

1. Miejscowość HACZÓW	2. Obiekt (nazwa jak w karcie) SZPITAL UBOGICH	3. Zawartość wkładki (nazwa obiektu lub materiału uzupełniającego) plan orientacyjny i 2 zdjęcia: 1. widok od zach., 2. widok od pn.
--------------------------	---	--



Wkładkę założył: mgr Mariusz Czuba IX 1996 r.
(imię, nazwisko data)

Miejsce przechowywania negatywów: PSOZ OW Krosno