

1. Obiekt

DOM MIESZKALNY (KAMIENICA) ul. Grodzka 16 i 18 (d. 92 i 91)

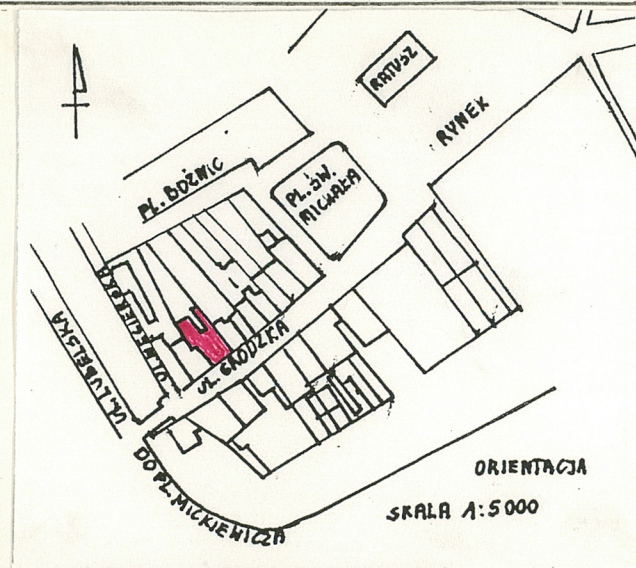
2. Czas powstania

XVII. XIX, XXw.

3. Miejscowość

JAROSŁAW

11. Zdjęcia rzut przekrój sytuacja orientacja



4. Adres

37-500 JAROSŁAW

ul. Grodzka 16 i 18

nr hipoteczny 144/1981

5. Przynależność administracyjna

województwo przemyskie

gmina Jarosław pow. JAROSŁAW

6. Poprzednie nazwy miejscowości

7. Przynależność administracyjna 1. VI. 1975 r.

województwo rzeszowskie

powiat Jarosław

8. Właściciel i jego adres

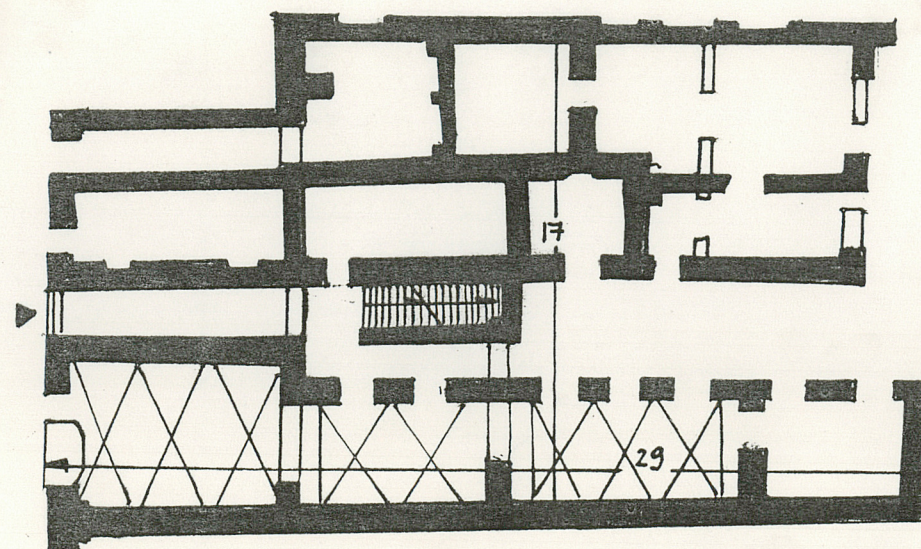
Przedsiębiorstwa Gospodarki Kom.
Mieszkaniowej Jarosław
ul. Przemyska 15

9. Użytkownik i jego adres

sklepy, lokatorzy

10. Rejestr zabytków

Nr A-409 data 26.VII.91



h=9m

JAROSŁAW GRODZKA 16 i 18

0 250 500 750

SKALA 1:250

12. Autorzy, historia obiektu, określenie stylu.

Grodzka 16

1636-wł. Jan Złotnik
 1664-Franciszek Peczkowicz
 1678-Balcerz Kotlarz
 1695- Balcerowa-Kotlarska
 1721-na Kwiatkiewiczowskim kamienica Mikołaja Gałęckiego -miodownika
 1764-sukcesorów Lotretów
 1766-wł. Wierzbieńców
 1789-wł. Pantaleon Smolnicki i Grzegorz Liśkiewicz
 1818-1823-wł. Bełczykowie, przed 1823 przeszła remont kapitalny, nowa ściana frontowa i tylna, sklepienie w sieni i stolcowy dach
 1867-Paweł Bohus, Karol Kraczewski

Grodzka 18

1636-Franciszek Piekarz
 1649-Jan Makowiecki alias Bereziński
 1664-Stanisław Bozewicz
 1695- Stanisław Bozowicz
 1724-p. Markiewiczowa-winiarka
 1764-H. Wilczyńska
 1764-1767 uległy zniszczeniu podwaliny i podłogi w związku z awarią kanału Grodzkiej 16
 1789-wdowa Łapicka i Jan Milanowicz
 1818-spadkobiercy Kujałowicza
 1867-Szymon Kujałowicz
 Bohus Paweł
 Od 1874r. jeden właściciel dla obu kamienic
 w 1883-Aleksander Bohus sprzedaje domy Ludwikowi Wisłockiemu
 w 1900-nakrycie obu domów dachem gontowym
 w 1901-wł. Ludwik Wisłowski-aptekarz
 w 1903-domy kupuje Wolf Überall

13. Opis (sytuacja, materiał i konstrukcja, rzut, bryła, elewacje, wnętrze wyrośnięcie instalacje)

Kamienica usytuowana w północnej pierzei ul. Grodzkiej, w zwartej zabudowie i graniczy z budynkiem Grodzka 14 i 20, na działce niegdyś ogrodzony murem, z wjazdem od tyłu działki od placu Bożnic. **Zbudowana** z cegły, na rzucie prostokąta, podpiwniczona z chodnikami podziemnymi, dwukondygnacyjowa z dwukondygnacyjową oficyną od strony wschodniej, dach dwuspadowy, stolcowy, kryty dachówką. **Sklepienia**-piwnice-kolebka, parter w części sklepów od strony wschodniej-kolebka z lunetami. **Układ przestrzenny** jest wynikiem XIX w. przebudowy, gdzie nastąpiło połączenie dwóch kamienic poprzez zespolenie piwnic obu budynków ze wspólnym do nich wejściem na zewnątrz budynku Grodzka 16 i włączenie pomieszczeń frontowych piętra kamienicy Grodzka 18 w układ Grodzkiej 16. Parter zachował odrębne układy poszczególnych kamienic, przy czym część pomieszczenia I traktu budynku Grodzka 18 zostało włączone do Grodzka 20. Na parterze wyróżnić można dwie osie i dwa trakty z oficyną od strony północno-wschodniej budynku Grodzka 16, gdzie sieć parteru umieszczona jest na osi zachodniej, a obok niej od wschodu znajdują się dwa pomieszczenia sklepowe połączone z podłużną oficyną. Wzdłuż zachodniej ściany sieni w II trakcie znajduje się jednobiegowa, drewniana klatka schodowa z prostą, dębową balustradą. Od zachodu do sieni przylegają pomieszczenia budynku Grodzka 18 w układzie dwuosiowym i trzy-traktowym. Wejścia do sklepów znajdujących się w I i II trakcie są bezpośrednio z ulicy Grodzkiej, zaś do pomieszczeń traktu III odrębne wejście od tyłu budynku. Z klatki schodowej prowadzą wejścia do pomieszczeń frontowych na piętrze oraz na galerię komunikacyjną oficyny. Od strony zachodniej pomieszczenia frontowe piętra obu kamienic są połączone. Rozplanowane nie pomieszczeń piętra od frontu wzdłuż traktów, w tyle wzdłuż osi. **Posadzki**-piwnice-glinobitka, parter-beton, terakota, lastriko i PCW, piętro-parkiet taflowy i biała podłoga. **Elewacja frontowa-północna**-zróżnicowana na dwie kamienice. Od strony wschodniej-trójosiowa, flankowana lizenami, na parterze dwie osie zajmuje duża, prostokątna witryna sklepu z wejściem od ulicy zaś na skrajnej osi otwór wejściowy zakończony półkoliście, otwory okienne 1p. w prostych, uszakowato zakończonych opaskach i z płycinami podokiennymi. Poszczególne kondygnacje zakończone profilowanymi gzymsami. Od strony zachodniej-dwuosiowa, flankowana pilastrami, przecięta poprzecznie gzymsem kordonowym i wieńczącym, na parterze dwa wejścia do sklepów zakończone półkoliście i ujęte w profilowane opaski, nad którymi małe okienka wentylacyjne, zaś okna I p. prostokątne, bez dekoracji. **Elewacja tylna-południowa**-prosta, bez dekoracji, rozczłonowana ryzalitami bocznymi powstałymi z dobudowania oficyny i III traktu kamienicy Grodzka 18. Z tyłu wejście do piwnic, do budynku zaś z boku. **Stolarka**-witryny-drewniane z wachlarzowatym naświetlaniem, drzwi wejściowe ozdobne, klepkowe, wewnętrzne-płycinowe i przeszklone, okna-ościeżnicowe, 4-kwaterowe, drewniany ganek w oficynie. **Ślusarka**-drzwi metalowe kute ozdobione listwą metalową-piwnice. **Instalacje**: wod.-kan., gaz, elektryczna.

14. Kubatura

4 437 m³

15. Powierzchnia użytkowa

493 m²

16. Przeznaczenie pierwotne

handlowo-mieszkalne

17. Użytkowanie obecne

sklepy-lokatorzy

19. Stan zachowania (fundamenty, ściany zewnętrzne, ściany wewnętrzne, sklepienia, stropy konstrukcje dachowe, pokrycie dachu, wyposażenie i instalacje)

Średni

18. Prace budowlane i konserwatorskie, ich przebieg i dokumentacja

W latach 1970-75 wykonano zabezpieczenie piwnic i fundamentów budynku oraz modernizację budynku.

20. Najpilniejsze postulaty konserwatorskie

Wymaga remontu poprzedzonego badaniami architektonicznymi i konserwatorskimi.

21. Akta archiwalne (rodzaj akt, numer i miejsce przechowania)

- WAP w Krakowie, Oddział na Wawelu, Archiwum San-
guszków i Teki Schneidra
- Biblioteka Czartoryskich w Krakowie i Ossolińskich
we Wrocławiu
- WAP w Przemyślu - Akta Jarosławia i Magistratu
Miasta
- Archiwum Muzeum w Jarosławiu

22. Bibliografia

- M. Witwicki - Studium historyczno-urbanistyczne
Jarosławia, 1956
- Z. Bieñkowska i T. Piekarczyk - Dokumentacja naukowo-
historyczna północnej pierzei ul. Grodzkiej, PP PKZ
O/Rzeszów 1982
- Jarosław - Studium historyczno-urbanistyczne PP PKZ
O/Rzeszów 1977
- M. Orłowicz - Miasto Jarosław i jego zabytki, Lwów
1921
- K. Gottfried - Ilustrowany przewodnik po Jarosławiu
Jarosław 1937
- M. Dayczak - Kamienice mieszczańskie w Jarosławiu
BHS nr 1 z 1956 r.

23. Źródła ikonograficzne i fotografie (rodzaj, miejsca przechowania, sygnatury)

Muzeum w Jarosławiu, fot. ok. 1960 MJ sygn. 654 fot. 18

24. Uwagi różne

25. Opracował

tekst Halina JURJEWICZ, wrzesień 1993 r. *slg*

Imię, nazwisko, data, podpis

plany, rysunki Halina JURJEWICZ wg W. Sobockiego

Imię, nazwisko, data, podpis

zdjęcia fotogr. Halina Jurjewicz, wrzesień 1993 r.

Imię, nazwisko, data, podpis

miejsce przechowania negatywów

Karta po wypełnieniu podlega ochronie na podstawie przepisów prawa autorskiego

26. Adnotacje o inspekcjach, informacje o zmianach (daty, imiona i nazwiska wypełniających)

27. Załączniki

wkładka - 1 szt.

1. Miejscowość

JAROSŁAW

2. Obiekt (nazwa jak w karcie)

KAMIENICA ul.Grodzka 16 i 18

3. Zawartość wkładki (nazwa obiektu lub materiału uzupełniającego)

1 szt. fot.

ciąg dalszy tekstu pkt.12

w 1904-remont gontowego dachu

w 1906-inż.Korman-plan przebudowy dachu i fasady kamienicy,zrealizowano połączenie kamienic bez zscalania fasady,zmieniono pokrycie dachów na blachę.

1901-1908-mieści się tutaj apteka

w 1919-tutaj drukarnia Kwiczali "

od 1903-II wojny światowej dom wł.rodziny Uberallów

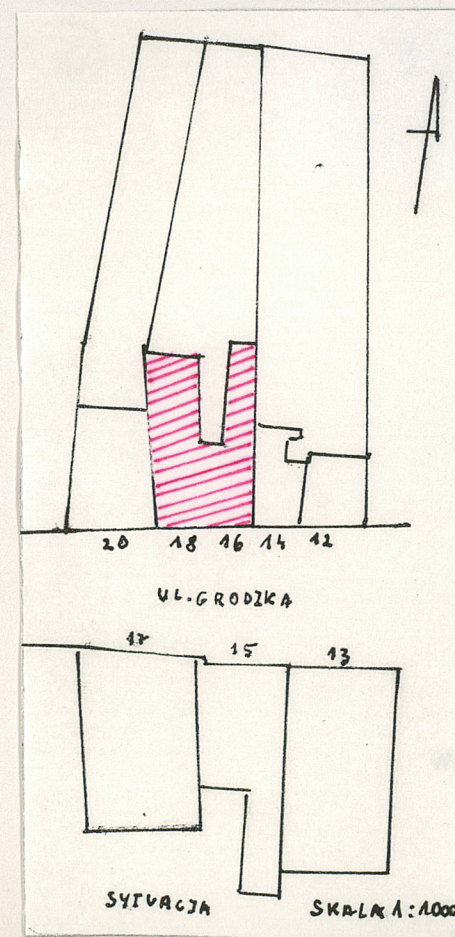
w 1961-przechodzi na własność Skarbu Państwa



Fot. 2. elewacja tylna

Wkładkę założył: Halina Jurjewicz IX 1993 r.
(imię nazwisko, data)Miejsce przechowywania negatywów: PSOZ w Przemyśle

LZGraf. Biała Podl. z. 759 90 5000



6r ODZ 1978 r.