

1. Obiekt

DOM MIESZKALNY /KAMIENICA/ ul. GRODZKA 15 d. 21

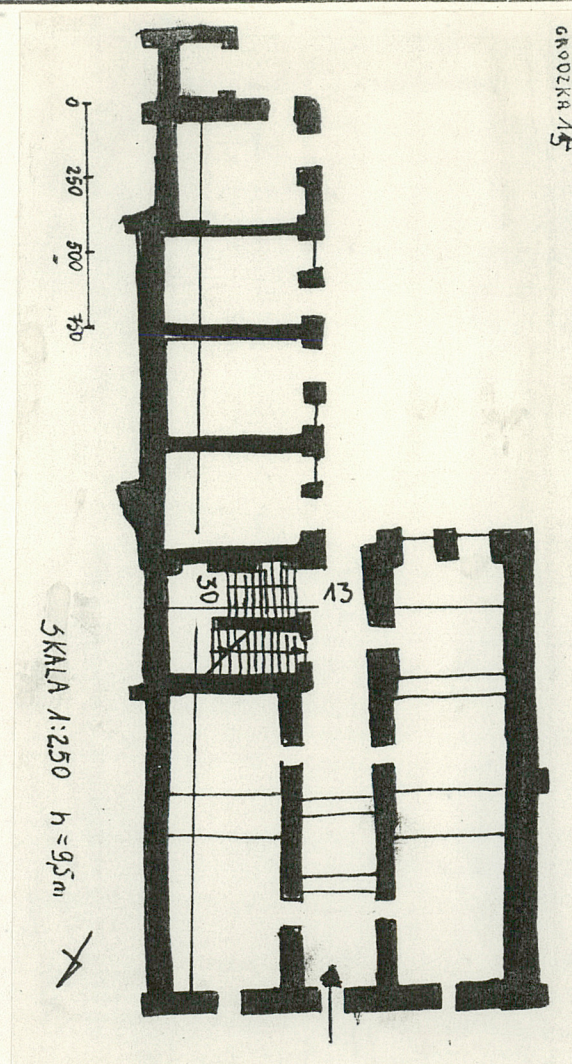
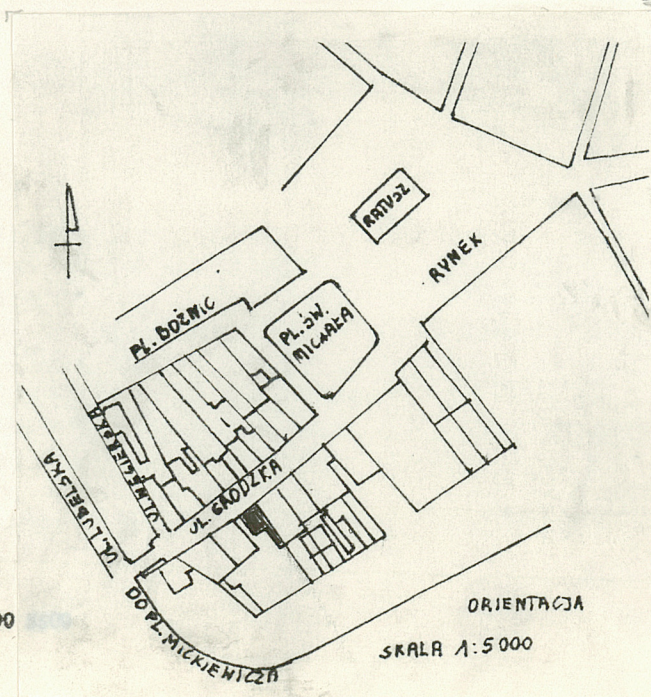
2. Czas powstania

XVII, XIX w.

3. Miejscowość

J A R O S Ł A W

11. Zdjęcia rzut przekrój sytuacja orientacja



4. Adres

ul. Grodzka 15

nr hipoteczny

5. Przynależność administracyjna

województwo przemyskie

gmina Jarosław pow. JAROSŁAW

6. Poprzednie nazwy miejscowości

7. Przynależność administracyjna 1. VI. 1975 r.

województwo rzeszowskie

powiat Jarosław

8. Właściciel i jego adres

Przedsiębiorstwo Godpodarki
Komunalnej i Mieszkaniowej
w Jarosławiu, ul. Przemyska 15

9. Użytkownik i jego adres

sklepy, lokatorzy

10. Rejestr zabytków

Nr A-408 data 25 VII 1991

12. Autorzy, historia obiektu, określenie stylu.

Kamienica powstała zapewne w II poł. XVII w., po pożarze miasta w 1625 r., przebudowana z końcem XIX w. Bliższych danych historycznych brak. Kilkakrotnie remontowana i przebudowana w XIX w. Przed 1939 r. była własnością Michela Glücksmana. Po wyzwoleniu jako mienie opuszczone przeszła na własność Skarbu Państwa.

13. Opis (sytuacja, materiał i konstrukcja, rzut, bryła, elewacje, wnętrze wyrośnięcie instalacje)

Usytuowany w południowej pierzei ulicy Grodzkiej. Graniczy od wschodu z budynkiem Grodzka 13 a od zachodu poprzez zbudowany dawny miedzuch z kamienicą Grodzka 17. Wąska prostokątna działka zabudowana jest od strony wschodniej dwupiętrową oficyną skomunikowaną z budynkiem głównym przy pomocy ganków. Zbudowany z cegły na zaprawie wapiennej. Więźba dachu drewniana o konstrukcji płatwiowo-kleszczowej. Dach dwuspadowy kryty dachówką ceramiczną. Stropy: w piwnicach - kolebka, sień i sklepy parteru - "kappę czeską", piętro - płaskie. Posadzki: w piwnicach - glinobitka, beton i łom marmurowy na parterze, biała podłoga na I p. Schody: dwubiegowe z betonowymi stopniami. Stolarka: ogólnie nowa - okna półskrzynkowe i skrzynkowe, drzwi płycinowe pełne, dwu i jednoskrzydłowe. Kamienica na rzucie prostokąta, dwutraktowa, trójosiowa z sienią na osi środkowej i pomieszczeniami sklepowo-magazynowymi w osiach bocznych I traktu. Z sieni wejścia do sklepów. W trakcie drugim tunelowa klatka schodowa, równoległe do niej zejście do piwnic. Kondygnacja wyższa ogólnie nawiązuje do rzutu parteru. Bryła - budynek dwukondygnacyjny ze ścianką kolankową, podpiwniczony dwoma kondygnacjami chodników piwnicznych, kryty dachem dwuspadowym o połaciach spadających w kierunku północnym i południowym. Elewacja frontowa - północna - dwukondygnacyjowa ze ścianką kolankową, 5-osiowa, na parterze zniszczona przez wybicie otworów prostokątnych witryn sklepowych i wejścia. Parter gładko tynkowany, oddzielony od piętra profilowanym gzymsem pośrednim. Kondygnacja druga boniowana, rozczłonkowana gładkimi pilastrami. Otwory okienne w profilowanych opaskach z gzymsem i płyciną podokienną oraz profilowanym gzymsem nadokiennym. Blendy okienek w ścianie kolankowej z opaskami. Gzyms wieńczący bogato rozbudowany. Do kamienicy od zachodu przylega dwukondygnacyjowa, jednoosiowa nadbudówka w miejscu dawnego miedzucha integralnie związana z budynkiem Grodzka 17. Elewacja tylna - gładko tynkowana, bez detalu architektonicznego, trójosiowa, z wejściem na osi skrajnej, do której od strony wschodniej przylega dwupiętrowa oficyna skomunikowana żelbetonowymi gankami. Otwory okienne i drzwiowe prostokątne bez obramień. Wnętrze - budynek posiada zmieniony pierwotny układ wnętrza, dawniej trójosiowy z szeroką sienią pośrodku prawdopodobnie wiatą. Dziś trzeci trakt obcięty, a w miejsce jego części dobudowano pomieszczenie oficyny. Instalacje: wodna, elektryczna, gazowa.

<p>14. Kubatura</p> <p>2.774 m³</p>	<p>15. Powierzchnia użytkowa</p> <p>292 m²</p>	<p>16. Przeznaczenie pierwotne</p> <p>parter - usługowo-handlowa piętro - mieszkalna</p>	<p>17. Użytkowanie obecne</p> <p>parter - sklepy piętro - mieszkania</p>
<p>18. Prace budowlane i konserwatorskie, ich przebieg i dokumentacja</p> <p>Remontowana kilkakrotnie w XX w. W 1963 r. przeprowadzono remont kapitalny budynku. W latach 70-tych zabezpieczono fundamenty i ciągi piwniczne. W 1990 r. wykonano nową elewację frontową.</p>		<p>19. Stan zachowania (fundamenty, ściany zewnętrzne, ściany wewnętrzne, sklepienia, stropy konstrukcje dachowe, pokrycie dachu, wyposażenie i instalacje)</p> <p>Ogólnie stan zaniedbany w sieni i na klatkach schodowych - ubytki tynków, zniszczenia stolarki i posadzki.</p> <p>20. Najpilniejsze postulaty konserwatorskie</p> <p>Konieczny remont bieżący.</p>	

21. Akta archiwalne (rodzaj akt, numer i miejsce przechowania)

WAP w Przemyśle - zespoły: Akta Miasta Jarosławia
i Magistratu.
-Archiwum Muzeum w Jarosławiu

22. Bibliografia

- Jarosław - Studium historyczno-urbanistyczne, t.I,
cz.II, PP PKZ O/Rzeszów 1971 r.
-M.Dayczak - Zabytkowe budownictwo mieszkaniowe
w Jarosławiu - Rocznik Stowarzyszenia Miłośników
Jarosławia 1967/68
-M.Orłowicz - Jarosław, jego przeszłość i zabytki,
Lwów 1921 r.
-Sas Zubrzycki - Miasto Jarosław i jego zabytki - Spra-
wozдание komisji do badania historii sztuki w Polsce,
z.VII, 1903 r.

23. Źródła ikonograficzne i fotografla (rodzaj, miejsca przechowania, sygnatury)

Muzeum w Jarosławiu - Dz.III-A-G-F-650

24. Uwagi różne

25. Opracował

tekst Halina Jurjewicz, grudzień 1991 r. .

imię, nazwisko, data, podpis

plany, rysunki Halina Jurjewicz wg. W.Sobockiego, grudzień 1991

imię, nazwisko, data, podpis

zdjęcia fotogr. Henryk Górecki, grudzień 1991 r.

imię, nazwisko, data, podpis

miejsce przechowania negatywów

Karta po wypełnieniu podlega ochronie na podstawie przepisów prawa autorskiego

26. Adnotacje o inspekcjach, informacje o zmianach (daty, imiona i nazwiska wypełniających)

27. Załączniki

Wkładka

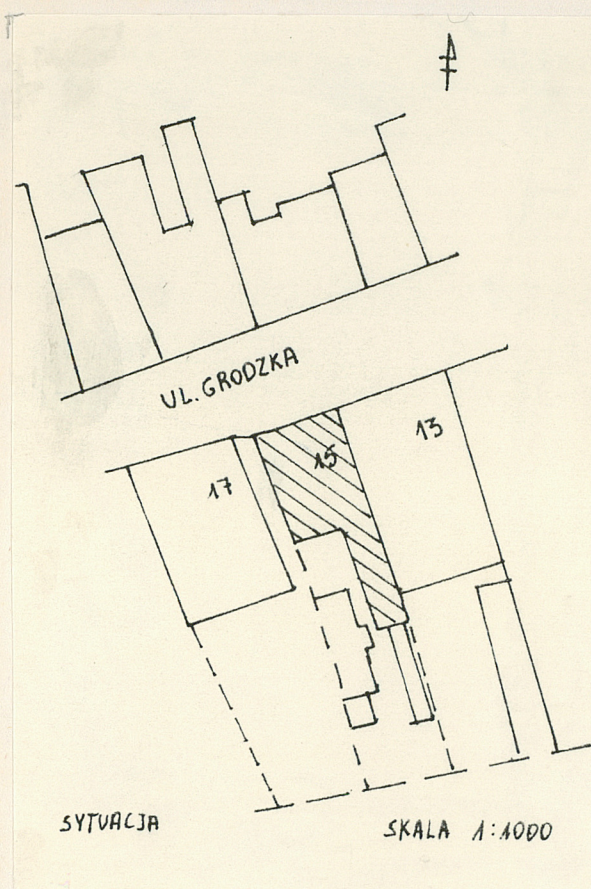
1. Miejscowość

JAROSŁAW

2. Obiekt (nazwa jak w karcie)

KAMIENICA ul. GRODZKA 15

3. Zawartość wkładki (nazwa obiektu lub materiału uzupełniającego)



zawartość wkładki:

1. sytuacja

2. fot. elewacji tylnej

Wkładkę założył: Halina Jurjewicz, grudzień 1991 r.
(imię nazwisko, data)

Wzór ODZ 1978 r.

Miejsce przechowywania negatywów:

LZGraf. Biała Podl. z. 759 90 5000