

KARTA EWIDENCYJNA ZABYTEKÓW
ARCHITEKTURY I BUDOWNICTWA

1. Obiekt

ZESPOŁ CERKWI OBRONNEJ GRECKOKATOLICKIEJ PARAFIALNEJ P.W. SW. ONUFREGO,
OB. OBIEKT MUZEALNY

2. Czas powstania

poł. XV w
XVI w

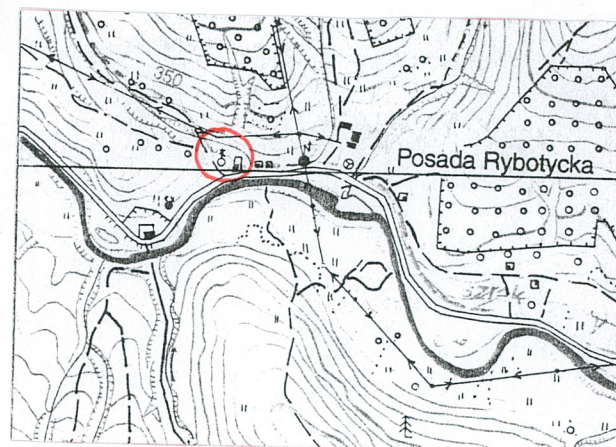
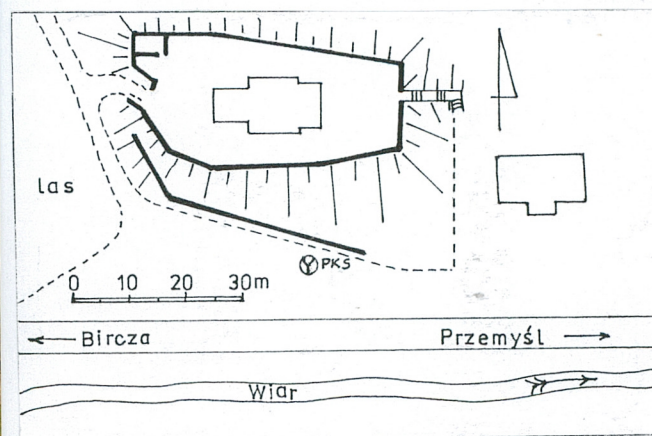
3. Miejscowość

POSADA
RYBOTYCKA

11. Zdjęcia rzut przekrój sytuacja orientacja



Widok ogólny od strony południowej



1:25000

4. Adres

Posada Rybotycka

Nr hipoteczny

5. Przynależność administracyjna

województwo podkarpackie
powiat Przemyśl
gmina Fredropol

6. Poprzednie nazwy miejscowości

7. Przynależność administracyjna 1. VI. 1975r.

województwo rzeszowskie
powiat Przemyśl

8. Właściciel i jego adres

Skarb Państwa

9. Użytkownik i jego adres

Muzeum Narodowe Ziemi
Przemyskiej w Przemyślu
Pl. T. Czackiego 3

10. Rejestr zabytków

A= 210 10.04.1968
Nr data

12. Autorzy, historia obiektu, określenie stylu.

Posada Rybotycka, niegdyś przedmieście miasteczka Rybotycze ma historię sięgającą co najmniej początków XIV wieku. Istniał tu już drewniany monastyr Bazylianów o nieznanej lokalizacji, obejmujący cerkiew, klasztor i zapewne zabudowę gospodarczą. Patronem był św. Onufry. Budowę obecnej cerkwi można datować na połowę wieku XV i wiązać z osobą Waszka Rybotyckiego sędziego przemyskiego i właściciela Rybotycz. Powstała murowana z kamienia świątynia o wyraźnym obronnym charakterze, o czym świadczą strzelnice poddasza, a także dwa pasma kamiennych murów: okalających szczyt wyniesienia, na którym stała cerkiew, i drugie biegnące u jego podnóża. Pomiędzy tymi dwoma liniami obronnymi mieściła się drewniana zabudowa gospodarcza. W roku 1505 Posada przechodzi na własność braci Kormanickich. W owym czasie był to znany i znaczny ośrodek kultu, za czym przemawiają liczne napisy w przyziemiu wieży - wyryte w tynku przez pielgrzymów daty, inicjały, imiona. Poważnym uszkodzeniom uległa cerkiew podczas najazdu Tatarów w 1524 roku. Naprawy dokonywano do połowy XVI w. wznosząc nowy szczyt prezbiterium i wzmacniając arkadę ściany tęczowej murowaną przegrodą z dwoma przejściami. Pełniła ona później funkcję ikonostasu, gdyż pokryto ją malowidłami o treści religijnej. Razem z wcześniejszymi freskami prezbiterium stanowią jeden z najcenniejszych zespołów malarstwa ściennego o średniowiecznej metryce i bizantyjskiej stylistyce. W 2 poł. XVI wieku właścicielem Posady Rybotyckiej jest kasztelan lwowski Stanisław Herburt. Historia Obiektu w XVII i XVIII w. jest stosunkowo mało rozpoznana. Istnieją przypuszczenia, że mogła być zborem ariańskim. Bazylianie zostali przeniesieni do Dobromila. Pod koniec XVIII w. cerkiew zostaje parafialną i taką jest do roku 1947. Ukształtowana w XV i XVI stuleciu świątynia przetrwała bez zmian rzutu i bryły. W okresie międzywojennym naprawiano więźbę i pokrycie dachów, wzmocniono nadproże przejścia z nawy do babińca oraz dostawiono do elewacji wieżowej kamienne schody prowadzące do kaplicy na piętrze.

13. Opis (sytuacja, materiał i konstrukcja, rzut, bryła, elewacje, wnętrze wyposażenie instalacje)

Sytuacja - Cerkiew usytuowana jest na niewielkim cyplu wzgórza o stokach opadających ku wschodowi i południu i oddzielona od niego jarem / prawdopodobnie sztucznie przekopanym/, w którym biegnie leśna droga. Po krawędzi cypla przeprowadzona linia kamiennego muru obronnego z głównym wejściem od strony wschodniej, do którego prowadzą kamienne schody. Mur oddaje ukształtowanie plateau i zbliżony jest do nieforemnego prostokąta. W zachodniej części drugie wejście utworzone w załamaniach muru, który w narożniku północno-zachodnim posiada od wewnątrz prostokątne pomieszczenie o niewyjaśnionej funkcji. U podnóża południowego skłosa przylegającego dolny mur obronny w formie prostego odcinka załamane w zachodniej części. Od strony wschodniej wzgórza cerkiewnego partelowy budynek dawnej plebanii gr.-kat. z końca XIX w. a na południe droga Rybotycze - Bircza, a za nią Wiar. Od zachodu wzgórze porośnięte lasem, na północ obniżenie terenu z drobnym ciekami i zamknięty cmentarz unicki.

Materiał - zbudowana z kamienia miejscowego - piaskowca łączonego zaprawą wapienną. Sklepienia - kamienne kolebkowe w prezbiterium, nawie, babińcu i przedsionku. W przejściu zachodnim nawy stalowy strop Kleina. Nad kaplicą na 2 kondygnacji wieży strop drewniany oparty na belkach. Wieża dachowa drewniana konstrukcji rozporowo-zastrzałowej nad nawą, płatwiowo-kleszczowa nad prezbiterium. Dachy kryte blachą miedzianą w arkuszach, sygnaturka nad prezbiterium - ciętą w karo. Zwieńczenia uskokowych przypór kryte dachówką ceramiczną. Posadzki - z płytowego rodzimego kamienia. Schody - wewnętrzne z nawy do kaplicy /w grubości muru/ kamienne, w wieży drewniane, drabinaste. Stolarka okienna - drewniana stała, t.zw. szczeblinowa. Stolarka drzwiowa - drewniana spągowa z kowalskimi okuciami.

Rzut - orientowana, trójczłonowa, o kwadratowej, najszerszej części środkowej nawy, do której przylegają węższe prezbiterium zamknięte prosto i znacznie węższy element wieżowy. Wszystkie naroża i boki nawy opięte wydatnymi przyporami. Wejście główne do wnętrza w południowej ścianie nawy. Drugie wejście prowadzi przez przedsionek i babiniec w wieżę.

Bryła - Trójdzielna, o zróżnicowanej wielkości i wysokości poszczególnych członów. Największa i najwyższa część środkowa dwukondygnacyjna nakryta dachem czterospadowym brogowym zwieńczonym baniastym hełmem. Część zachodnia - wieża, węższa i niższa od nawy, dwukondygnacyjna, nakryta dachem łamanym krakowskim, zakończonym c.d. opisu na wklepce

| | | | |
|---|---|---|---|
| <p>14. Kubatura</p> <p>około 1000 m³</p> | <p>15. Powierzchnia użytkowa</p> <p>rzutu - 121,1 m²</p> <p>użytkowa - 133,8 m²</p> | <p>16. Przeznaczenie pierwotne</p> <p>obiekt kultu</p> | <p>17. Użytkowanie obecne</p> <p>Nie pełni funkcji kultowej</p> <p>obiekt udostępniony turystom</p> |
| <p>18. Praca budowlane i konserwatorskie, ich przebieg i dokumentacja</p> <p>W latach 60-tych przeprowadzono remont więźby nad prezbiterium i pokryto dach gontem. Wykonano nową stolarkę okienną, zrealizowano serię badań architektonicznych, archeologicznych oraz dokonano znacznego rozpoznania wystroju malarzkiego /prof. W. Kurpik/. Prace konserwatorskie fresków i polichromii prowadzono niesystematycznie do roku 1987. Nie są one zakończone.</p> <p>Kapitałny remont struktury murów, więźby, pokrycia dachów /wprowadzono blachę miedzianą/ izolacji fundamentów, odwodnienia terenu, obróbkę blacharskich oraz replikę murów obronnych rozpoczęto w roku 1984 i zakończono w 1990, nie realizując wszystkich niezbędnych potrzeb. W trakcie prac odkryto pod posadzką babinca grób w kamiennej obudowie ze szczątkami ludzkimi. Być może jest to wzmiankowany w Słowniku Geograficznym...- pochówek ostatniego prawosławnego biskupa przemyskiego Kopystyńskiego.</p> | | <p>19. Stan zachowania (fundamenty, ściany zewnętrzne, ściany wewnętrzne, sklepienia, stropy konstrukcje dachowe, pokrycia dachu, wyposażenie i instalacje)</p> <p>Stan murów, więźby i pokrycia dobry. Na ścianie szczytowej prezbiterium odparzone tynki, na pozostałych zacieki.</p> | |
| | | <p>20. Najpilniejsze postulaty konserwatorskie</p> <p>Zakończenie konserwacji wystroju malarzkiego prezbiterium, przegrody ikonostasowej, nawy, przedsionka. Konserwacja i wyeksponowanie grobu w babinie. Naprawa tynków zewnętrznych, impregnacja więźby.</p> | |

21. Akta archiwalne (rodzaj akt, numer i miejsce przechowania)

Karta ewidencyjna, t. zw. zielona. H. Świątek 1959 r.
w archiwum PWKZ w Przemyśle

24. Uwagi różne

25. Opracował

tekst mgr Krystyna Kieferling, 11.2003 r.

imię, nazwisko, data, podpis

plany, rysunki K. Kieferling, 11.2003 r.

imię, nazwisko, data, podpis

zdjęcia fotograf. K. Kieferling, 09.2003 r.

imię, nazwisko, data, podpis

miejsce przechowania negatywów w zbiorach autora

Karta po wypełnieniu podlega ochronie na podstawie przepisów prawa autorskiego

22. Bibliografia

- Z. Beiersdorf - Cerkiew obronna w Posadzie Rybotyckiej
/w:/ Kwartalnik Urbanistyki i Architektury t. 13, z. 1 1968
- E. Pudełko - Badania wykopaliskowe w Posadzie Rybotyckiej pow. Przemyśl /w:/ Materiały i Sprawozdania Rzeszowskiego Ośrodka Archeologicznego 1966
- H. Iłowski - Badania architektoniczne cerkwi w Posadzie Rybotyckiej woj. przemyskie. Mps. PP PKZ Jarosław 1982 - w archiwum PWKZ w Przemyśle
- A. Różycka-Bryzek - Program ikonograficzny malowideł cerkwi w Posadzie Rybotyckiej.

26. Adnotacje o inspekcjach, informacje o zmianach (daty, imiona i nazwiska wypełniających)

23. Źródła ikonograficzne i fotografia (rodzaj, miejsca przechowania, sygnatury)

27. Załączniki

Wkładki - 4 opis, plany, zdjęcia

| | | |
|------------------------------------|--|---|
| 1. Miejscowość POSADA RYBOTYCKA | 2. Obiekt (nazwa jak w karcie) ZESPÓŁ CERKIEWNY | 3. Zawartość wkładki (nazwa obiektu lub materiału uzupełniającego) opis, plany |
|------------------------------------|--|---|

c.d. opisu z poz. 13

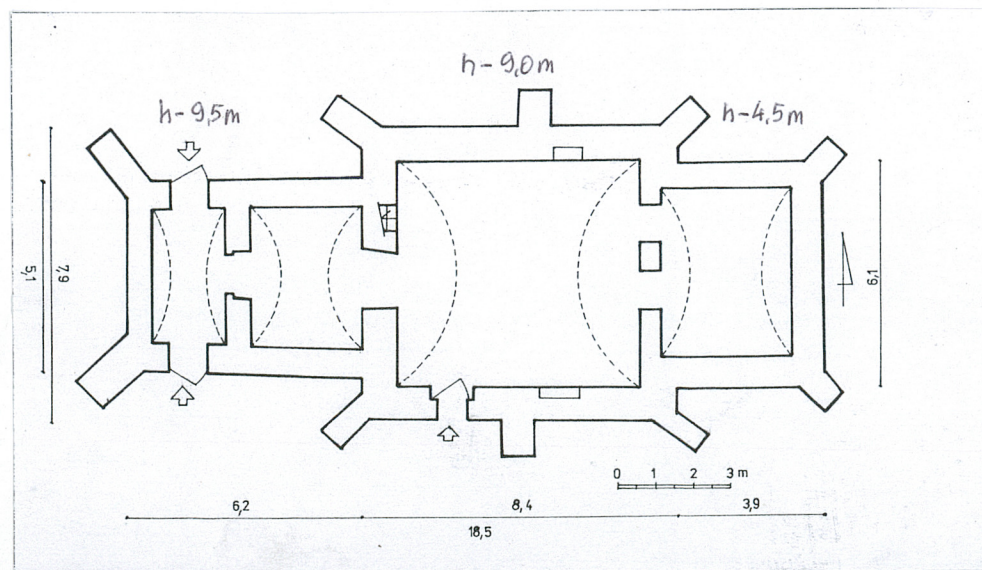
niewielką kopułą zakończoną krzyżem. Najniższe prezbiterium - jednokondygnacyjne, nakryte dachem siodłowym z czworoboczną sygnaturką z dachem brogowym zwieńczonym kopułą z krzyżem. Ponad dach sięga ściana szczytowa ze sterczynami. Z narożników wszystkich części świątyni wysunięte skośnie uskokowe przypory najniższe w prezbiterium.

Elewacje - Nawa. Dwukondygnacyjna, dwuosiowa, opięta w narożach i pośrodku skarpami o dwu uskokach, tynkowana. W osi zachodniej otwór wejściowy zamknięty łukiem odcinkowym, nad nim okno o półkolistym wykroju. Drugą kondygnację stanowi przestrzeń poddasza z dwoma otworami strzelniczymi o podwójnym rozglifieniu. Prezbiterium. Boczne ściany jednokondygnacyjne, jednoosiowe z oknem zamkniętym półkoliście. Szczyt schodkowy ze sterczynami ćwierć i półkolistymi. W szczycie trzy półkoliście zamknięte blendy mieszczące niegdyś ikony. Poniżej, w osi wąskie okienko zamknięte łukiem odcinkowym. Wieża. Boczne elewacje dwukondygnacyjne jednoosiowe, z półkolistymi otworami drzwiowymi i rozglifionymi okienkami - strzelnicami /?/ w osiach. Tylne - zachodnia jednoosiowa, jednokondygnacyjna. Wąskie drzwi umieszczone wyżej, aniżeli poziom terenu prowadziły do kaplicy na piętrze wieży. Nad nimi okienko-strzelnica. Dachy nawy i wieży z dużymi okapami wspartymi na drewnianych wspornikach.

Wnętrze - Wszystkie pomieszczenia rozmieszczone na osi E - W, skomunikowane. Pomiedzy nawą a prezbiterium kamienna ściana ikonostasowa z dwoma asymetrycznie rozmieszczonymi wrotami carskimi i diakońskimi. W zachodniej ścianie nawy przejście do kaplicy na piętrze wieży, jednoprzestrzennego pomieszczenia, z którego schodami komunikacja na poziom trzeci, i do przestrzeni strychowej nad nawą.

Wypożyczenie - przekazane do składnicy Muzeum w Łańcucie. Bardzo bogaty wystrój malarski powstały w trzech fazach z których najstarsza sięgać może końca XV w. i zachowany na ścianach oraz stropach prezbiterium nawy i przedsionka.

Instalacje - prowizoryczna elektryczna.



Wkładkę założył: K. Kieferling, 11. 2003 r. (imię i nazwisko, data)

Miejsce przechowywania negatywów: w zbiorach autora



| Sciana szczytowa prezbiterium



/ Nawa. Widok ściany południowej



/ Wieża. Elewacja zachodnia

1. Miejscowość
POSADA RYBOTYCKA

2. Obiekt (nazwa jak w karcie)
Cerkiew

3. Zawartość wkładki (nazwa obiektu lub materiału uzupełniającego)
Zdjęcia



Fragment polichromii w prezbiterium



Przegroda ikonostasowa. Widok od strony prezbiterium



Przejście w ścianie w nawy do kaplicy na piętrze wieży

Wkładkę założył: K. Kieferling, 11.2003 r. (imię i nazwisko, data)

Miejsce przechowywania negatywów: w zbiorach autora



Widok na babiniec. Pod deskami grobowiec

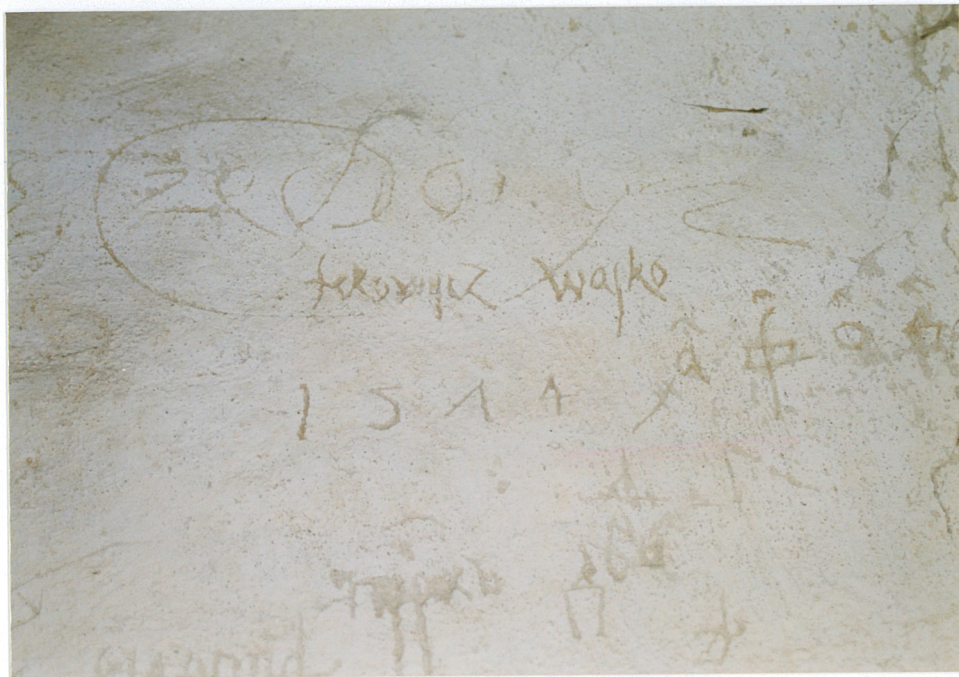


Przedsionek. Widok wątku Sciany



Fragment wystroju malarskiego przedsionka

| | | |
|------------------------------------|---|---|
| 1. Miejscowość POSADA RYBOTYCKA | 2. Obiekt (nazwa jak w karcie) CERKIEW | 3. Zawartość wkładki (nazwa obiektu lub materiału uzupełniającego) Zdjęcia |
|------------------------------------|---|---|



Przedsionek. Ryte w tynku napisy i data



Poddasze nawy. Widoczne sklepienie i przejście na poddasze prezbiterium

Wkładkę założył: K. Kieferling, 11.2003 r. *ky*
(imię i nazwisko, data)

Miejsce przechowywania negatywów: w zbiorach autora



Wieża. Przejście z kaplicy na III kondygnację



/Nawa - fragment więźby dachowej



Wieża. Okno-strzelnica w kaplicy

| | | |
|------------------------------------|---|---|
| 1. Miejscowość POSADA RYBOTYCKA | 2. Obiekt (nazwa jak w karcie) ZESPOŁ CERKIEWNY- MURY OBR. | 3. Zawartość wkładki (nazwa obiektu lub materiału uzupełniającego) Zdjęcia |
|------------------------------------|---|---|



Zrekonstruowany mur obronny z wejściem
we wschodnim odcinku



Zachodnia "brama" w murach obronnych

Wkładkę założył: K. Kieferling, 11. 2003 r. *ly*
(imię i nazwisko, data)

Miejsce przechowywania negatywów:



! Mury budynku w NW narożniku murów



! Fragment dolnego muru obronnego



D. plebania gr.-kat. po wschodniej
stronie wzgórza cerkiewnego