

1. Obiekt

DRUKARNIA SZELEGI, ob.

DOM MIESZKALNY (KAMIENICA) ul. Grodzka 10 (d.95)

2. Czas powstania

XVII, XVIII,
XIX/XX w.

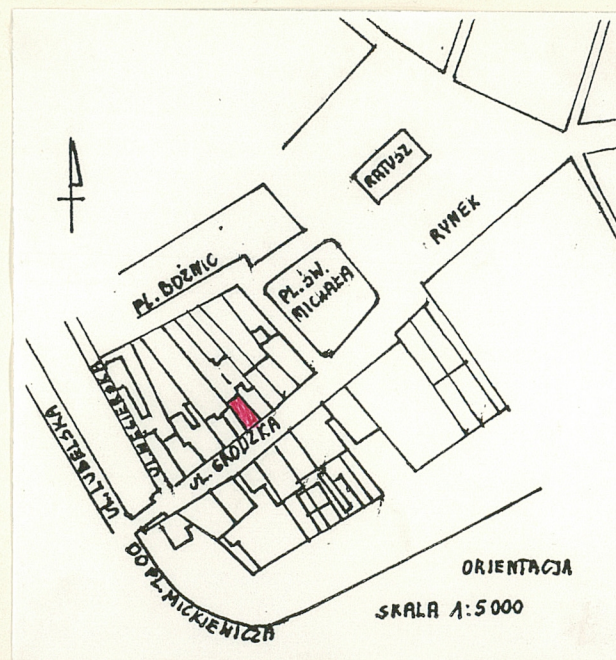
3. Miejscowość

JAROSŁAW

11. Zdjęcia rzut przekrój sytuacja orientacja



Fot.1 elewacja frontowa



4. Adres 37-500 JAROSŁAW
ul. Grodzka 10

nr hipoteczny 1wh 1555

5. Przynależność administracyjna

województwo przemyskie

gmina Jarosław

pow. JAROSŁAW

6. Poprzednie nazwy miejscowości

7. Przynależność administracyjna 1. VI. 1975 r.

województwo rzeszowskie

powiat Jarosław

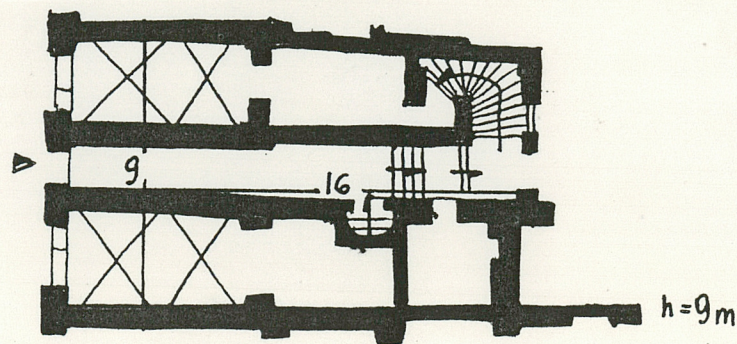
8. Właściciel i jego adres

9. Użytkownik i jego adres

Zakład fryzjerski, sklep,
mieszkanie właścicieli

10. Rejestr zabytków

Nr A-131 data 26.VI.86



JAROSŁAW UL. GRODZKA 10

SKALA 1:250

0 250 500 750

12. Autorzy, historia obiektu, określenie stylu.

1636-wł. Stefan Popek-piekarz

1664-wł. Pączka Andrzej

1668 i 1678 -wł. Pączka

1695-wł. H. Karpiński

w XVII w. mieściła się tutaj
drukarnia Szeliga i księgarnia
Andrzeja Cichońca

1721-wł. Gabriel Lewkowicz

1789-wł. Antoni Cieśliński

1828-wł. Osias Pinels, który nabył
ją od Jakuba Baumfelda

1848-wł. Józef Królikiewicz

1869-wł. Markus Sachsenhaus, który
ją odkupił od dr Salomona
Ghameidesa

1880-diedziczą Bina i Róża
Sachsenhaus

1891, 1894, 1895-remont gontowego
dachu

1898-wł. Józef i Rachela Senatoro-
wie

1901-remont gontowego dachu

1903-reperacja tynków, wymiana
okien, malowanie fasady,
wykonano prawdopodobnie
neoklasycystyczną elewację
piętra

do 1948r. jest w rękach licznych
rodzin żydowskich

W 1948r. kupił ją [REDACTED]

W 1957r. -darowizna na rzecz
[REDACTED]

W poł. XIX w. kamienica była budo-
wlą trójtraktową z klatką schodową
doświetloną świetlikiem wystają-
cym poza dach, na parterze od stro-
ny wschodniej miała "wielką izbę"
zaś od zachodniej przechód na
podwórze. Gruntowny remont miał
miejsce w okresie międzywojennym,
rozebrano wtedy tylny trakt ka-
mienicy, wykonano klatkę schodową,
wymieniono zniszczoną stolarkę.

13. Opis (sytuacja, materiał i konstrukcja, rzut, bryła, elewacje, wnętrze wyrośnięcie instalacje)

Kamienica usytuowana w północnej pierzei ul. Grodzkiej, w zwartej zabudo-
wie między budynkiem Grodzka 8 a Grodzka 12, na wąskiej działce sięga-
jącej do placu Bożnic, w części ogrodzonej murem z wjazdem od tyłu po-
sesji.

Zbudowana z cegły, na rzucie prostokąta, podpiwniczona z chodnikami pod-
ziemnymi, dwukondygnacyjowa, dach dwuspadowy kryty blachą, więźba dachu
o konstrukcji płatwiowo-stolcowej.

Sklepienia-piwnice sklepienie kolebką, parter sklepienie kolebkowe
z lunetami, piętro stropy płaskie.

Układ wnętrza - trójosiowy z przejściową sienią na osi środkowej, której
poziom wznosi się ku północy schodkami i pomieszczeniami d. sklepów po
obu stronach dwutraktowy. Od wschodniej strony traktu II wejście do
piwnic, zaś od zachodu klatka schodowa, tunelowa, zabiegowa, betonowa.

Posadzki-piwnice-glinobitka, parter-beton, gumolit, płyty kamienne w sieni
piętro-parkiet.

Elewacja frontowa-południowa-trójosiowa, na parterze na osi środkowej
wejście główne zaś na bocznych do zakładów usługowych, Wszystkie otwory
zwieńczone półkoliście. Parter od piętra oddzielony gzymsem kordonowym,
pod którym renesansowy fryz sgaffitowy o ornamentach maureski opartym o
motywy wschodnio-ormiańskie, który przecięty jest dwoma kwadratowymi ok-
nami wentylacyjnymi do sklepów. Na piętrze tejże elewacji dwa pilastry,
między którymi trzy otwory okienne w płaskich opaskach zakończonych
uszakowato z profilowanym gzymsem podokiennym zaś w polach między nimi
dwie płyciny. Całość zwieńczona bogato profilowanym gzymsem łamiącym się
na pilsatrach.

Elewacja tylna-północna-trójosiowa, bez dekoracji, we wschodniej części
parterowa przebudówka gospodarcza, na której taras z wejściem do mie-
szkania na I p., od strony zachodniej drewniana, przeszklona weranda.

Stolarka-okna ościeżnicowe dwuskrzydłowe z trzecim skrzydłem uchylnym-
drzwiowa-drzwi płycinowe-pełne i przeszklone, witryny -płycinowe, przesz-
klone z wachlarzowatym naświetlem.

Instalacje: elektryczna, wod.-kan., c.o.

<p>14. Kubatura</p> <p>2 520 m³</p>	<p>15. Powierzchnia użytkowa</p> <p>239 m²</p>	<p>16. Przeznaczenie pierwotne</p> <p>usługowo-handlowo-mieszkal.</p>	<p>17. Użytkowanie obecne</p> <p>salon fryzjerski, sklep, mieszkanie</p>
<p>18. Prace budowlane i konserwatorskie, ich przebieg i dokumentacja</p> <p>W 1959r. wykonano prace elewacyjne i konserwację sgaffita. Remonty bieżące i modernizację-sukce- sywnie.</p>		<p>19. Stan zachowania (fundamenty, ściany zewnętrzne, ściany wewnętrzne, sklepienia, stropy konstrukcje dachowe, pokrycie dachu, wyposażenie i instalacje)</p> <p>dobry</p> <p>20. Najpilniejsze postulaty konserwatorskie</p> <p>Badania architektoniczne i na istnienie polichro- mii-korekta i kolorystyki.</p>	

21. Akta archiwalne (rodzaj akt, numer i miejsce przechowania)

- WAP w Krakowie., Oddział na Wawelu, Archiwum Sąguszków i Teki Schneidra
- Biblioteka Czartoryskich w Krakowie i Ossolińskich we Wrocławiu
- WAP w Przemyślu - Akta Jarosławia i Magistratu Miasta
- Archiwum Diecezji Przemyskiej - Akta parafialne Jarosławia
- Archiwum Muzeum w Jarosławiu

22. Bibliografia

- M. Witwicki - Studium historyczno-urbanistyczne Jarosławia, 1956
- Z. Bieńkowska i T. Piekarczyk - Dokumentacja naukowo-historyczna północnej pierzei ul. Grodzkiej, PP PKZ O/Rzeszów, Jarosław 1982
- Jarosław - Studium historyczno-urbanistyczne, PP PKZ O/Rzeszów 1977
- M. Orłowicz - Miasto Jarosław i jego zabytki, Lwów 1921
- K. Gottfried - Ilustrowany przewodnik po Jarosławiu, Jarosław 1937
- M. Dayczak - Kamienice mieszczańskie w Jarosławiu BHS nr 1 1956
- karty kamienic Muzeum w Jarosławiu

23. Źródła ikonograficzne i fotografie (rodzaj, miejsca przechowania, sygnatury)

Muzeum w Jarosławiu fot. z 1935 r. sygn. 1287 fot. 14

24. Uwagi różne

25. Opracował

tekst Halina JURJEWICZ, wrzesień 1993 r.
imię, nazwisko, data, podpis

plany, rysunki Halina Jurjewicz, wrzesień 1993 r.
imię, nazwisko, data, podpis

zdjęcia fotogr. Halina Jurjewicz, wrzesień 1993 r.
imię, nazwisko, data, podpis

miejsce przechowania negatywów PSOZ O/W w Przemyślu

Karta po wypełnieniu podlega ochronie na podstawie przepisów prawa autorskiego

26. Adnotacje o inspekcjach, informacje o zmianach (daty, imiona i nazwiska wypełniających)

27. Załączniki

wkładka - 1 szt.

1. Miejscowość

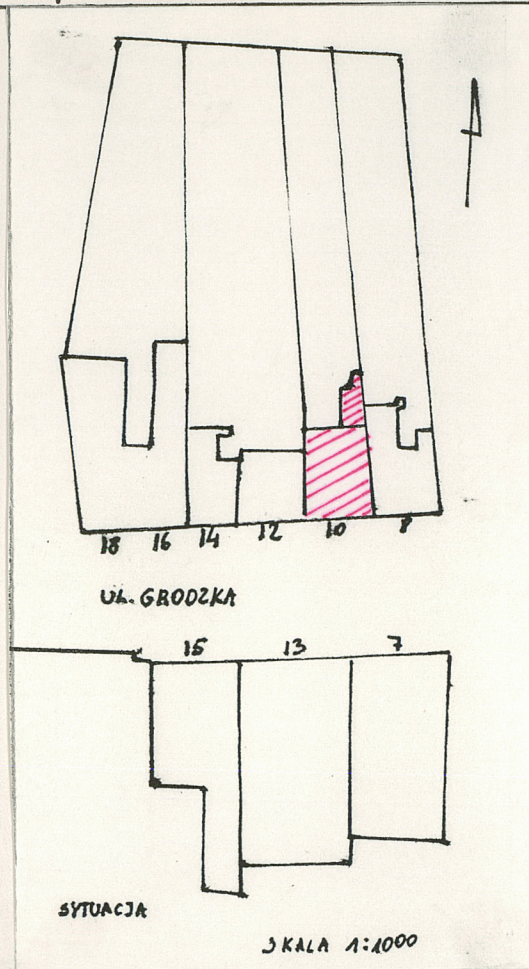
JAROSŁAW

2. Obiekt (nazwa jak w karcie)

ul. Grodzka 10

3. Zawartość wkładki (nazwa obiektu lub materiału uzupełniającego)

1 szt. fot.



Fot.2 elewacja tylna

Wkładkę założył: Halina Jurjewicz, wrzesień 1993 r.
(imię nazwisko, data)

Wzór ODZ 1978 r.

Miejsce przechowywania negatywów: PSOZ w Przemyślu

LZGraf. Biała Podl. z. 759 90 5000