

1. Obiekt

DOM MIESZKALNY (KAMIENICA), ul. GRODZKA 8

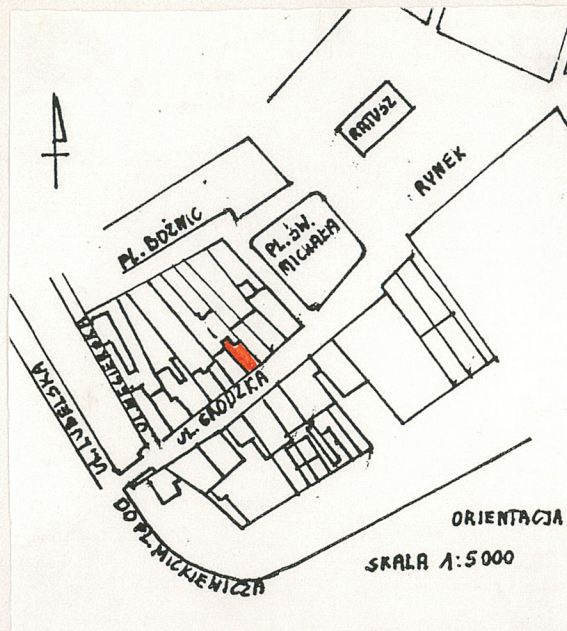
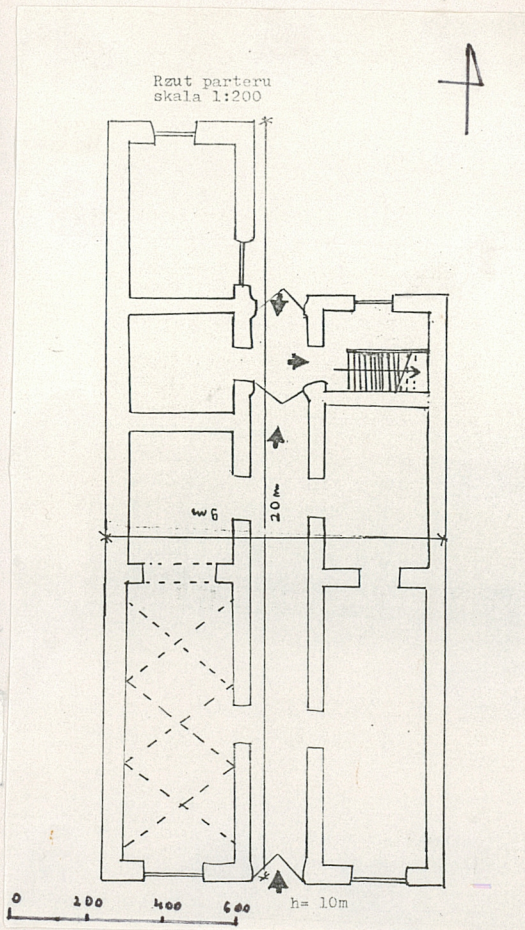
2. Czas powstania
XVII-XIX w.

3. Miejscowość
JAROSŁAW

11. Zdjęcia rzut przekrój sytuacja orientacja



1. Elewacja frontowa



4. Adres
Jarosław
ul. Grodzka 8
nr hipoteczny lwh 589

5. Przynależność administracyjna
województwo przemyskie
gmina Jarosław pow. JAROSŁAW

6. Poprzednie nazwy miejscowości

7. Przynależność administracyjna 1. VI. 1975 r.
województwo rzeszowskie
powiat Jarosław

8. Właściciel i jego adres
Agencja Własności Rolnej
Skarbu Państwa O/Rzeszów

9. Użytkownik i jego adres
sklepy, lokatorzy

10. Rejestr zabytków

Nr A-127 data 27.VI.1986 r.

12. Autorzy, historia obiektu, określenie stylu.

Zbudowany w XVII w., wg ksiąg testamentowych właścicielem domu w roku 1636 był Jan Miecznik, w latach 1664-65 Jan Markiewicz, potem Słowików, od 1764 i w 1800 r. należał do rodziny Juśkiewiczów. W 1849 r. pozostawał w rękach Antoniego i Józefa Juśkiewicza i ten stan prawny przetrwał do 1883 r. Wówczas tę realność nabyli Edmund i Antonina Grzębscy. W 1889 zawarli oni kontrakt kupna-sprzedaży z Sieme i Jakubem Fastami. W rodzinie Fastów i Rabów pozostawał do II wojny światowej a w 1961 r. przeszedł na własność Skarbu Państwa. W 1987 r. przekazany został Kombinatowi Rolno-Przemysłowemu w Dębicy a po jego likwidacji przeszedł na własność Agencji Rolnej Skarbu Państwa. W 1901 r. wstawiono nowe okna na front kamienicy a przebudowa dachu i zmiana pokrycia z gontowego na blachę nastąpiła w 1907 r. Wówczas to budynek został poddany remontowi wg projektu inż. Mielczuka, otrzymał zachowany do dnia dzisiejszego gabaryt i wystrój elewacji. W poł. XIX w. kamienica połączona była z oficyną wybudowaną od strony Placu Bożnic. Na piętrze połączenie obiektów stanowiła prawdopodobnie galeria. Trzeci trakt, w którym występowała "wielka izba" został rozebrany w okresie powojennym. Z dawnej kamienicy zachowały się XVII-wieczne piwnice i pochodzący z pocz. XVIII w. układ parteru w części frontowej.

13. Opis (situacja, materiał i konstrukcja, rzut, bryła, elewacje, wnętrze wyrośnięcie instalacje)

Budynek usytuowany w północnej pierzei ulicy Grodzkiej, w zwartej zabudowie, pomiędzy domem Grodzka 10 a 6, na połączonej z Grodzką 6 działce ogrodzonej wspólnym murem, z wjazdem na posesję od Placu Bożnic. Zbudowany z cegły, tynkowany, na rzucie prostokąta, podpiwniczony z chodnikami podziemnymi w niższych kondygnacjach, dwukondygnacyjny z użytkowym poddaszem, pokryty blaszanym dachem dwuspadowym z trzema lukarnami przykrytymi trójspadowymi daszkami. Konstrukcja dachu drewniana - jętkowo-stolcowa. Sklepienie: piwnice - kolebka, parter: sklepy od wschodu - "kapa czeska", od zachodu kolebka żaluzetami, sień sklepiona kolebką, pozostałe - płaskie. Układ wnętrza: trójosiowy, dwutraktowy. W środku parteru znajduje się wąska sień a po obu jej stronach w trakcie pierwszym sklepy a w drugim magazyny. Wejścia do sklepów i magazynów z sieni, przy których zachowały się metalowe drzwi zdobione skośnie biegnącymi taśmami łączonymi metalowymi gwoździemi. Od strony wschodniej w trakcie drugim usytuowana jest nowa, żelbetowa klatka schodowa. Rozkład mieszkań na I p. powtarza układ parteru. Posadzki: w piwnicach - glinobitka, w sieni - łom marmurowy, sklepy-gumolit i płytki ceramiczne, mieszkania - parkiet. Elewacja frontowa - południowa - parter boniowany, gzymsy pośredni i wieńczący profilowany, elewacja trójosiowa, na parterze wejście na osi środkowej a po bokach prostokątne witryny sklepowe, na piętrze prostokątne otwory w profilowanych opaskach uszakowych spiętych akantowym zwornikiem z profilowanym podokiennikiem na akantowych konsolkach oraz płycinę nadokienną zdobioną motywem roślinnym, flankowane kanelowanymi pilastrami. Elewacja tylna - północna - gładka, trójosiowa, z dłuższą częścią traktu drugiego od strony wschodniej, wejście do sieni na osi środkowej, a na klatkę schodową z boku traktu zachodniego. Stolarka: współczesna, drzwi wejściowe klepkowe, wewnętrzne na piętrze - płycinowe, okna ościeżnicowe z krosnowymi wywietrznikami. Ślusarka - 6 sztuk drzwi metalowych ozdobionych skośnymi listwami z gwoździemi, krata kuta, przewlekana w oknie do magazynu. Instalacje: wod.-kan., c.o., elektryczna, gazowa.

| | | | |
|---|---|---|---|
| 14. Kubatura <div>1.800 m³</div> | 15. Powierzchnia użytkowa <div>420 m²</div> | 16. Przeznaczenie pierwotne <div>handlowo-mieszkalne</div> | 17. Użytkowanie obecne <div>sklepy, mieszkania</div> |
| 18. Prace budowlane i konserwatorskie, ich przebieg i dokumentacja <div>W latach 1987-1990 został wykonany remont kapitalny połączony z adaptacją strychu na mieszkania oraz modernizacja budynku. Wymieniono stropy drewniane, częściowo konstrukcję dachu, zmieniono pokrycie dachu z dachówki na blachę, wykonano nową elewację i stolarkę.</div> | | 19. Stan zachowania (fundamenty, ściany zewnętrzne, ściany wewnętrzne, sklepienia, stropy konstrukcje dachowe, pokrycie dachu, wyposażenie i instalacje) <div>Dobry, zawilgocenie murów na parterze.</div> | |
| | | 20. Najpilniejsze postulaty konserwatorskie <div>Odwilgocenie ścian parteru, bieżące naprawy i malowanie, szczególna ochrona drzwi metalowych z korytarza.</div> | |

21. Akta archiwalne (rodzaj akt, numer i miejsce przechowania)

- WAP w Przemyśle, Akta Jarosławia i Magistratu Miasta
- Archiwum Muzeum w Jarosławiu, Księgi testamentowe i spadkowe
- WAP w Krakowie Oddział na Wawelu, Archiwum Sanguszków i Teki Schneidra
- Biblioteka Czartoryskich w Krakowie i Ossolińskich we Wrocławiu

22. Bibliografia

- Jarosław - Studium historyczno-urbanistyczne, PP PKZ O/Rzeszów 1987
- Z.Bieńkowska, T.Piekarz - Dokumentacja naukowo-historyczna północnej pierzei ul.Grodzka, PP PKZ O/Rzeszów 1982
- M.Dayczak - Kamienica mieszczańska w Jarosławiu, BHS Nr 1, 1956
- K.Gottfried - Ilustrowany przewodnik po Jarosławiu, Jarosław 1937
- M.Orłowicz - Jarosław, jego przeszłość i zabytki, Lwów 1921
- Karty obiektów Muzeum w Jarosławiu

23. Źródła ikonograficzne i fotografa (rodzaj, miejsca przechowania, sygnatury)

Muzeum w Jarosławiu - Archiwum fotograficzne

24. Uwagi różne

25. Opracował

tekst mgr Halina Jurjewicz, czerwiec 1995 r.

imię, nazwisko, data, podpis

plany, rysunki mgr Halina Jurjewicz, czerwiec 1995 r.

imię, nazwisko, data, podpis

zdjęcia fotogr. mgr Halina Jurjewicz, czerwiec 1995 r.

imię, nazwisko, data, podpis

miejsce przechowania negatywów PSOZ O/W w Przemyśle

Karta po wypełnieniu podlega ochronie na podstawie przepisów prawa autorskiego

26. Adnotacje o inspekcjach, informacje o zmianach (daty, imiona i nazwiska wypełniających)

27. Załączniki - 1

1. Miejscowość

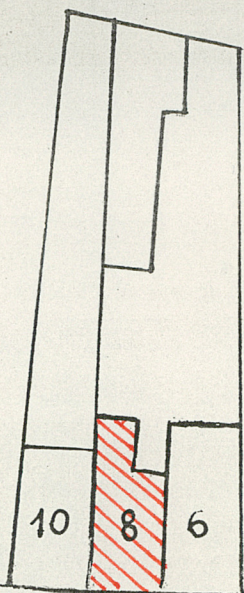
JAROSŁAW

2. Obiekt (nazwa jak w karcie)

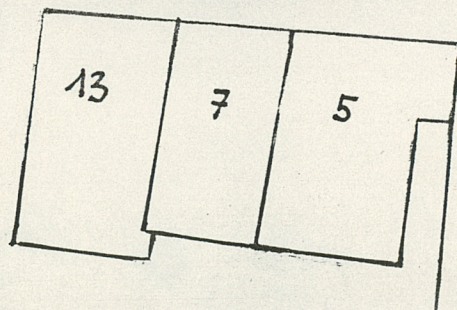
KAMIENICA
ul. GRODZKA 8

3. Zawartość wkładki (nazwa obiektu lub materiału uzupełniającego)

Sytuacja
skala 1:1000



UL. GRODZKA



2. Elewacja północna



3. Drzwi metalowe

mgr Halina Jurjewicz, czerwiec 1995 *sluf*

Wkładkę złożył: _____
(imię nazwisko, data)

Miejsce przechowywania negatywów: PSOZ O/W w Przemyśle

LZGraf Białą Podl. z. 759 90 5000

Wzór ODZ 1978 r.