

1. Obiekt

DOM MIESZKALNY (KAMIENICA), ul.GRODZKA 4

2. Czas powstania

XVII, XIX w.

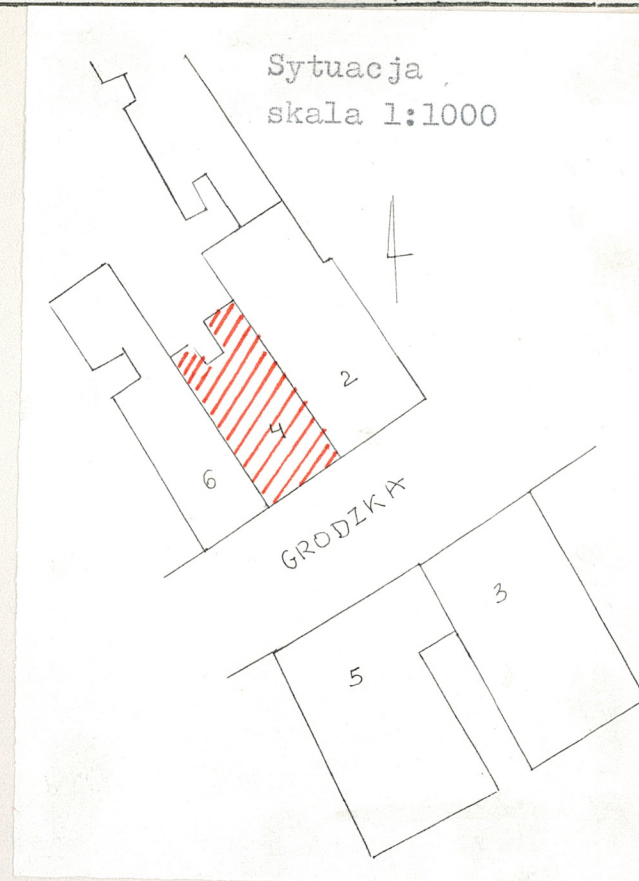
3. Miejscowość

J A R O S Ł A W

11. Zdjęcia rzut przekrój sytuacja orientacja



1. elewacja frontowa



4. Adres 37-500 JAROSŁAW
ul. Grodzka 4

nr hipoteczny 1wh 650

5. Przynależność administracyjna

województwo przemyskie

gmina Jarosław pow. JAROSŁAW

6. Poprzednie nazwy miejscowości

7. Przynależność administracyjna 1. VI. 1975 r.

województwo rzeszowskie

powiat Jarosław

8. Właściciel i jego adres

9. Użytkownik i jego adres

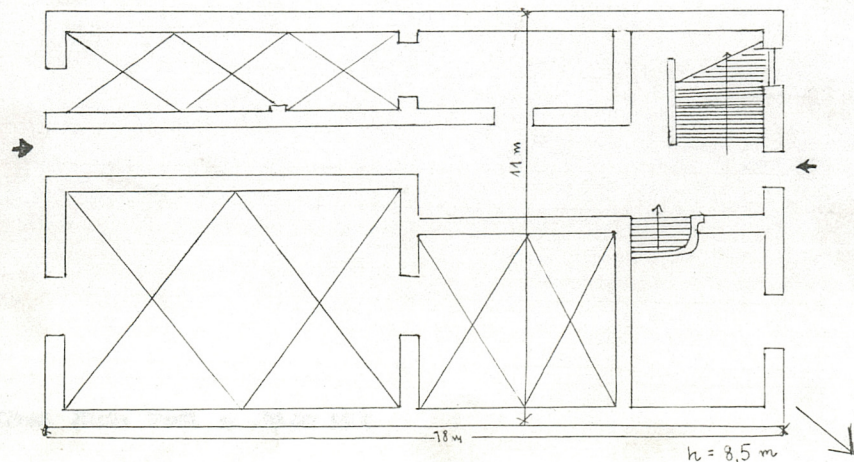
sklepy, lokatorzy

10. Rejestr zabytków

Nr A-119

data 27.06.1986 r.

Rzut parteru Skala 1:200



12. Autorzy, historia obiektu, określenie stylu.

Zbudowana w XVII w. W 1636 r. wł.-
pisarz wójtowski Andreas

1664 i 1665 Andrzejowiczowskie
1721 - na Andreaszowym Gertrudy
Nawarszałowiczowej

1761 - Rzepeckich

1762-1764 - Michał i Teresa Pałęccy

W 1808 należała do Wincentego Słowika i posiadała wówczas na parterze 2 sklepy nakryte sklepieniami i "izbę szynkową wielką", na piętrze dwie sklepione izby, kuchnia i spiżarnia, była podpiwniczona i mieściła 4 komory.

Od 1843 r. wł. jest J. Michlik, a następnie jego córka Maria z Michlików Brzeska. W 1849 realność należy do Józefiny Horowicz. W 1884 r. pozostawała w rękach Racheli i Joachima Helim, którzy sprzedali ją wówczas dr Adolfowi Dietzinsowi. W 1888 zawarł on kontrakt kupna sprzedaży z Leonem i Anną Dirstenfeldami. Tenże w 1891 r. uzyskał zgodę Magistratu na naprawę gontowego dachu.

W 1894 r. kamienicę kupił Ezechiel Atlas, zaś w 1898 znalazła się w rękach Leona i Marii Senatorów, którzy dokonali remontu gontowego dachu i wymienili okno w elewacji na witrynę. Posiadali oni kamienicę do 1912, gdy przeszła na własność rodziny Abendów, którzy ją posiadali do 1947 r., kiedy kolejnym właścicielem został [REDAKTOR]. W rękach tej rodziny jest do chwili obecnej.

Kamienica musiała przejść gruntowną przebudowę pomiędzy 1808-1850r. Podczas niej zlikwidowano tylną część sieni wzdłuż "wielkiej izby" oraz sklepienia na piętrze. Wykonano przykrycie środkowego traktu sieni oraz klatkę schodową na piętro.

13. Opis (sytuacja, materiał i konstrukcja, rzut, bryła, elewacje, wnętrze wyrośnięcie instalacje)

Kamienica usytuowana w północnej pierzei ul. Grodzkiej, w zwartej zabudowie pomiędzy budynkiem nr 6 i nr 2, na posesji dochodzącej do placu Bożnic zabudowaną od strony wschodniej piętrową oficyną.

Zbudowana z cegły, tynkowana, na rzucie prostokąta, podpiwniczona z chodnikami podziemnymi, dwukondygnacyjowa, z dachem dwuspadowym pokrytym dachówką, konstrukcja dachu drewniana płatwiowo-kleszczowa.

Sklepienia: piwnice ceglane - kolebkowe, na parterze - krzyżowe i kolebkowe, na piętrze płaskie.

Układ wnętrza: trzytraktowy, trójosiowy, z wąską sienią pośrodku, która rozszerza się nieco w części środkowej w trakcie tylnym. Wzdłuż sieni po obu stronach występują pomieszczenia sklepowe, za nimi od strony zachodniej usytuowana jest tunelowa, dwubiegowa klatka schodowa o stopniach drewnianych i balustradzie z drewnianych tralek, biegnąca na I p., od wschodu zejście do piwnic. Część trzeciego traktu jest skrócona przez brak części sieni i "wielkiej izby", której pozostałości być może tkwią w niedostępnej oficynie.

Wyposażenie wnętrza - na krzyżowych sklepieniach w sklepie od strony wschodniej występuje wczesnobarokowa polichromia z I poł. XVII w. Na ścianach podłużnych pod lunetami sklepienia znajdują się owalne medaliony z postaciami czterech Ewangelistów: na ścianie płn.-wsch. św. Jana i Łukasza, a na płd.-zach. św. Mateusza i Marka, bogato, wielobarwnie obramione. Po środku sklepienia umieszczony jest kartusz w kolorze cynobrowym z białym orłem. Najprawdopodobniej polichromia ozdobiła pomieszczenie kancelarii właściciela kamienicy z 1636 r. pisarza wójtowskiego Stanisława Andreasa zaś wykonawcą jej być może był jego zięć malarz Jan Piechnikowicz.

Z zachowanego wyposażenia należy wymienić 4 pary drzwi metalowych ozdobionych ukośnie metalową listwą, znajdujących się w sieni, 2 szt. drzwi neoklasycystycznych, drewnianych w sieni, witryna z żaluzją w sieni i metalowy wysięgnik lampy.

Posadzki: w piwnicy - glinobitka, sień - z dębowych desek, sklepy - lastriko i płytki terakota, mieszkania - białe podłogi.

Elewacja frontowa - południowa - czteroosiowa, symetryczna na I p., na parterze zaś zakłócona przez wyprucie przez dwie osie budynku witryny sklepu, gładka, podzielona poprzecznie profilowanymi gzymsami kordonowym i wieńczącym, otwory okienne I p. prostokątne, w profilowanych opaskach z mocno fazowanym nadokiennikiem oraz płyciną podokienną ozdobioną motywem roślinnym. Na parterze dwie witryny sklepowe rozdzielone prostokątnym otworem wejściowym.

Elewacja tylna - gładka, dwuosiowa, przy czym do wschodniej osi parteru dostawiona jest oficyna, która na I piętrze skomunikowana jest z budynkiem głównym.

Stolarka - drzwiowa - nowa zewnętrzna - płycinowa pełna, wewnętrzna - na I p. jednopłytowa - okienna - okna dwuskrzydłowe ościeżnicowe z wywietrznikiem.

Instalacja: wod.kan., elektryczna, gazowa.

14. Kubatura	1.683 m ³	15. Powierzchnia użytkowa	396 m ²	16. Przeznaczenie pierwotne	handlowo-mieszkalne	17. Użytkowanie obecne	sklepy, mieszkania
18. Prace budowlane i konserwatorskie, ich przebieg i dokumentacja				19. Stan zachowania (fundamenty, ściany zewnętrzne, ściany wewnętrzne, sklepienia, stropy konstrukcje dachowe, pokrycie dachu, wyposażenie i instalacje)			
				Zły, budynek, awaryjny oficyny.			
				20. Najpilniejsze postulaty konserwatorskie			
				Wymaga remontu kapitalnego i modernizacji, osuszenia ścian budynku, wykonanie nowej elewacji, wymiany pokrycia dachu, konserwacji zabytkowej klatki schodowej i drzwi metalowych.			

21. Akta archiwalne (rodzaj akt, numer i miejsce przechowania)

- WAP w Przemyślu, Akta Jarosławia i Magistratu Miasta
- Archiwum Muzeum w Jarosławiu, Księgi testamentowe i spadkowe
- WAP w Krakowie Oddział na Wawelu, Archiwum Sanguszków i Teki Schneidra
- Biblioteka Czartoryskich w Krakowie i Ossolińskich we Wrocławiu

22. Bibliografia

- Jarosław - Studium historyczno-urbanistyczne, PP PKZ O/Rzeszów
- Z.Bieńkowska, T.Piekarz - Dokumentacja naukowo-historyczna północnej pierzei ul.Grodzka, PP PKZ O/Rzeszów 1982 r.
- M.Dayczak - Kamienica mieszczańska w Jarosławiu, BHS nr 1, 1956 r.
- K.Gottfried - Ilustrowany przewodnik po Jarosławiu, Jarosław, 1937 r.
- M.Orłowicz - Jarosław, jego przeszłość i zabytki, Lwów, 1921 r.
- Karty obiektów Muzeum w Jarosławiu

23. Źródła ikonograficzne i fotografla (rodzaj, miejsca przechowania, sygnatury)

Muzeum w Jarosławiu - Archiwum fotograficzne

24. Uwagi różne

25. Opracował

tekst

mgr Halina Jurjewicz, wrzesień 1995 r.

imię, nazwisko, data, podpis

plany, rysunki

mgr Halina Jurjewicz, wrzesień 1995 r.

imię, nazwisko, data, podpis

zdjęcia fotogr.

mgr Halina Jurjewicz, wrzesień 1995 r.

imię, nazwisko, data, podpis

miejsce przechowania negatywów

Karta po wypełnieniu podlega ochronie na podstawie przepisów prawa autorskiego

26. Adnotacje o inspekcjach, informacje o zmianach (daty, imiona i nazwiska wypełniających)

27. Załączniki

Wkładka

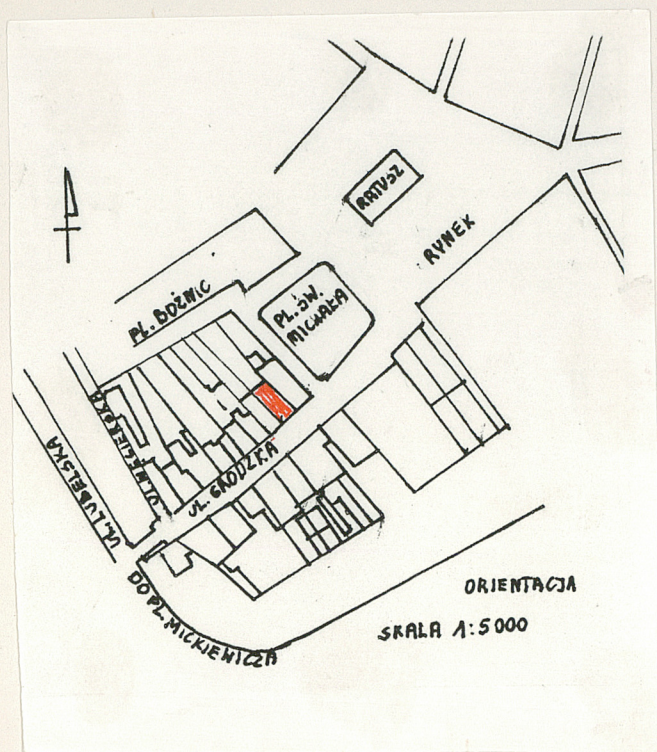
1. Miejscowość

JAROSŁAW

2. Obiekt (nazwa jak w karcie)

KAMIENICA
ul. Grodzka 4

3. Zawartość wkładki (nazwa obiektu lub materiału uzupełniającego)



2. elewacja tylna

Wkładkę założył: mgr Halina Jurjewicz, wrzesień 1995 r.
(imię nazwisko, data)

Miejsce przechowywania negatywów: PSOZ O/W w Przemyśle

LZGraf Biała Podl. z. 759 90 5000

Wzór ODZ 1978 r.