

1. Obiekt
DOM MIESZKALNY /KAMIENICA/ GRODZKA 3 + ul. PROWRACIMOWSKA

2. Czas powstania
XVII,
XIX/XX. XX w.

3. Miejscowość
JAROSŁAW

4. Adres
37-500 JAROSŁAW
ul. Grodzka 3
nr hipoteczny

5. Przynależność administracyjna
województwo przemyskie
gmina i pow. JAROSŁAW

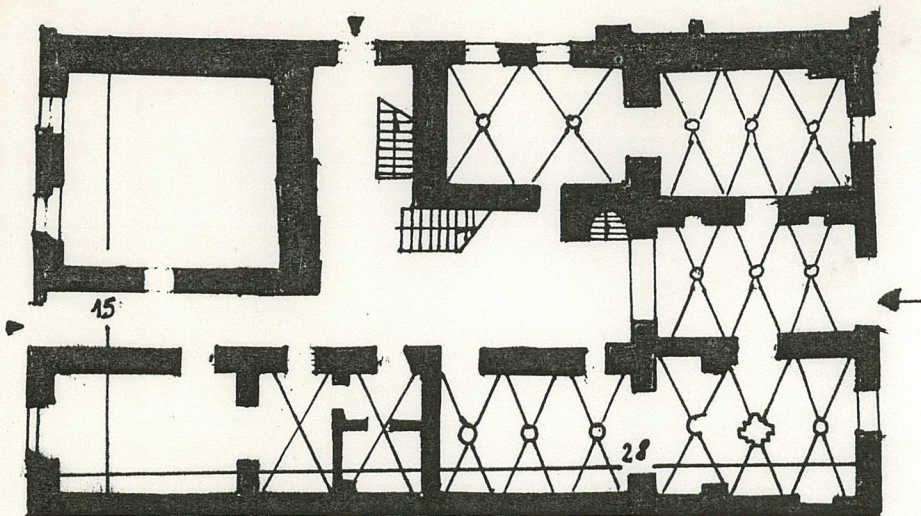
6. Poprzednie nazwy miejscowości

7. Przynależność administracyjna 1. VI. 1975 r.
województwo rzeszowskie
powiat jarosławski

8. Właściciel i jego adres
Przedsiębiorstwo Gospodarki
Komunalnej i Mieszkaniowej
Jarosław, ul. Przemyska 15

9. Użytkownik i jego adres
kawiarnia, biura

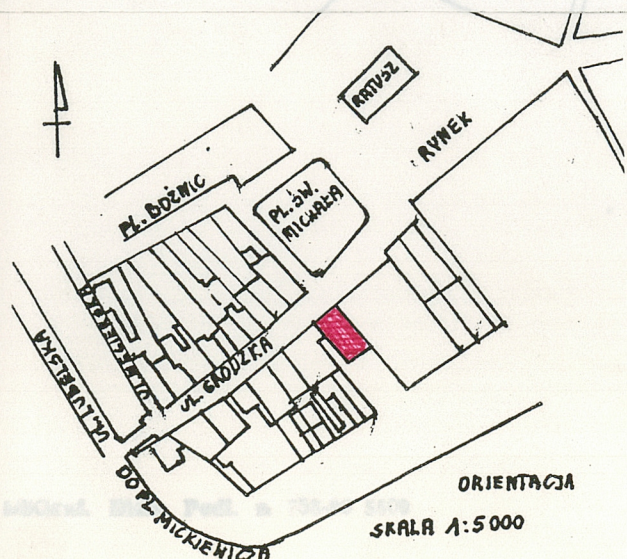
10. Rejestr zabytków
Nr A-400 data 14 IX 1971



JAROSŁAW GRODZKA 3 h=11m
0 250 500 750 SKALA 1:250



Fot. 1 elewacja frontowa



ORIENTACJA
SKALA 1:5000

K L M N O P R S T U V W X Y Z

Nr

2417
PODKARPACKI

tan. PROWRACIMOWSKA

2. Czas powstania
XVII,
XIX/XX.XX w.

3. Miejscowość
JAROSŁAW

4. Adres
37-500 JAROSŁAW
ul. Grodzka 3
nr hipoteczny

5. Przynależność administracyjna
województwo przemyskie
gmina i pow. JAROSŁAW

6. Poprzednie nazwy miejscowości

7. Przynależność administracyjna 1. VI. 1975 r.
województwo rzeszowskie
powiat jarosławski

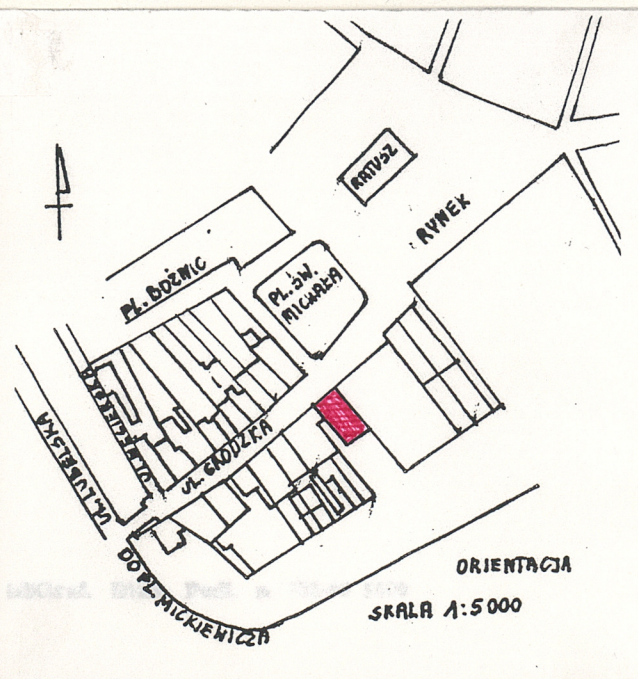
8. Właściciel i jego adres
Przedsiębiorstwo Gospodarki
Komunalnej i Mieszkaniowej
Jarosław, ul. Przemyska 15

9. Użytkownik i jego adres
kawiarnia, biura

10. Rejestr zabytków
Nr A-400 data 14 IX 1971



Fot. 1 elewacja frontowa



12. Autorzy, historia obiektu, określenie stylu.

Kamienica wymieniona jest po raz pierwszy w 1625 r. jako drugi dom na gruncie probostwa. 1631 - dom na gruncie proboszczowskim, w którym mieszka Luca Szpereczka. 1636 - nie jest wymieniona, prawdopodobnie spalona podczas pożaru miasta. 1641 - wł. Agnieszki Żuławskiej, wdowy po Wawrzyńcu. 1659-1665 dom Żuławskich. 1694 - wł. Regina żona Franciszka Bielewicza - budowa muru górnego /I.p./ i podcienia /?/. 1743 - wł. Marcinowa Głębikiewiczowa /?/. 1762 - Józef Ostrowski kupuje dom od Błędowskich. 1763 - wł. tenże. 1818 - Franz Pompe. 1859-1867 - wł. Wiktoria Szwarzman. 1891-92 przebudowa attyki frontowej. 1906-11 wł. Sperling. do 1945 - wł. Kriegów, potem przechodzi na wł. Skarbu Państwa. Kamienica należy do grupy domów będących własnością bogatych kupców, typowa dla XVII - w. budownictwa jarosławskiego tj. wiatowa, niegdyś podcieniowa z attyką, mająca z rozmachem potraktowany układ wnętrza i bogaty wystrój wnętrza.

13. Opis (sytuacja, materiał i konstrukcja, rzut, bryła, elewacje, wnętrze wyrośnięcie instalacje)

Kamienica usytuowana w południowej pierzei ul. Grodzkiej, w zwartej zabudowie na wąskiej działce ograniczonej murem. Od wschodu na całej długości przylega do wiaty targowej, od zachodu do budynku Grodzka 5 na wysokości pierwszego traktu Ip. zaś w parterze do przejścia w dawnym miedzuchu, od południa jej działka graniczy z ul. Franciszkańską. Zbudowana z cegły na zaprawie wapiennej tynkowana, na rzucie prostokąta, podpiwniczona dwoma kondygnacjami piwnic, dwukondygnacyjowa ze ścianką kolankową, dach dwuspadowy o konstrukcji płatwiowokleszczowej, o niejednorodnych połaciach, ze świetlikiem wysuniętym poza dach, kryty blachą.

Sklepienie

Piwnice posiadają sklepienie kolebkowe. Wszystkie izby parteru i obie sienie sklepienie kolebką z lunetami, przy czym szczyty boczne obu sieni i pomieszczeń I i II traktu pokrywają sztukaterie z ornamentem "wolicz oczu" połączone dekoracyjnymi zwornikami. Wielka izba obecnie ze stropem płaskim zachowała ślady sklepień zdobionych sztukaterią. Pomieszczenie na I p. - stropy płaskie.

Układ wnętrza - trójosiowy i trzytraktowy. W trakcie pierwszym szeroka sień w środku, a po jej bokach dwa pomieszczenia sklepowe. W drugim trakcie sień przechodzi w szeroką wiatę przesklepioną ponad dachem, oświetloną bocznymi oknami. Po obu jej stronach znajdują się pomieszczenia. Na granicy I i II traktu wiaty po prawej stronie otwiera się arkada na klatkę schodową, dwubiegową, betonową, do której jest dostęp z wejścia bocznego od strony miedzucha, a która na wysokości I p. otwiera się arkadą na galerijkę obiegającą dookoła I piętro obwiedzioną żeliwną balustradą. Trzeci trakt tworzy wysoka sień prowadząca na podwórze przesunięta na lewo od osi, po której prawej stronie "wielka izba" zaś lewej wąskie pomieszczenie. Z wiaty i sieni tylnej zejście do piwnic. Układ I p. wokół galerii obiegającej wiatę, gdzie układ przestrzenny zbliżony do parteru.

Elewacja frontowa /północna/ - trójosiowa, którą w części parteru podkreślają centralnie umieszczony otwór drzwiowy zakończony półkoliście z owalnym okienkiem naświetla ponad nadprożem oraz umieszczone po obu stronach prostokątne witryny sklepowe. Piętro 6-osiowe wyznaczone przez otwory okienne ujęte w proste opaski z płycinami podokiennymi oraz profilowanym gzymsem nadokiennym. Ściana kolankowa podzielona oknami i płycinami, zakończona gzymsem wieńczącym i żeliwną attyką. Płaszczyznę elewacji poprzecznie dzieli gzymsy pośrednie, w części parteru - boniowanie.

Elewacja tylna /południowa/ - niższa od frontowej, bez poddasza, gładka, niewielki otwór drzwiowy przesunięty jest z osi w prawo, otwory okienne rozmieszczone niesymetrycznie. **Elewacja boczna - zachodnia** - gładka z wąskim wejściem na osi, przepruta kilkoma otworami okiennymi.

Posadzki - płyty kamienne na parterze, beton, parkiet na Ip.

Stolarka - nowa, okna skrzynkowe z różnymi podziałkami, drzwi płycinowe.

Ślusarka - drzwi metalowe do piwnic i pomieszczeń gospodarczych, metalowa balustrada schodów i attyka, krata naświetla.

Instalacje: elektryczna, wod. kan. gaz, co.

<p>14. Kubatura</p> <p>4.774 m³</p>	<p>15. Powierzchnia użytkowa</p> <p>434 m²</p>	<p>16. Przeznaczenie pierwotne</p> <p>parter - handlowe piętro - mieszkanie</p>	<p>17. Użytkowanie obecne</p> <p>parter - gastronomia piętro - biura</p>
<p>18. Prace budowlane i konserwatorskie, ich przebieg i dokumentacja</p> <p>Kamienica wielokrotnie przebudowywana. W XIX w. zmiana elewacji. W latach 1964 -66 podczas remontu wykonano wtórne obudowy piwnic, usunięto sklepienie "wielkiej izby" oraz pozbawiono budynek wielu elementów wystroju zabytkowego. Pod k.1967 r. - awaria elewacji frontowej. W latach 1968-1973 - zabezpieczenie piwnic i fundamentów. W latach 1974 - 1986 remont kapitalny połączony z adaptacją parteru na gastronomię oraz konserwację sztukatorskiego parteru. Wówczas przeniesiono do muzeum /kamienica Orsettich/ późnorenesansowy, o orientalnym wzorze, kamienny portal z wejścia frontowego budynku.</p>		<p>19. Stan zachowania (fundamenty, ściany zewnętrzne, ściany wewnętrzne, sklepienia, stropy konstrukcje dachowe, pokrycie dachu, wyposażenie i instalacje)</p> <p>Bardzo dobry</p>	
		<p>20. Najpilniejsze postulaty konserwatorskie</p> <p>Drobny remont bieżący.</p>	

21. Akta archiwalne (rodzaj akt, numer i miejsce przechowania)

WAP w Krakowie, Oddział na Wawelu, Archiwum Sanguszków
Teki Schneidera, WAP w Przemyślu - Akta Miasta Jarosławia i Magistratu, Muzeum w Jarosławiu

22. Bibliografia

- Dokumentacja naukowo-historyczna Grodzka 3 w Jarosławiu, wyk. B. Gryczka PP PKZ O/Lublin 1971
- M. Dayczak - Kamienica mieszczańska w Jarosławiu, BHS R. XVIII 1956
- M. Dayczak - Domy podcieniowe w Jarosławiu, Rocznik Stowarzyszenia Miłośników Jarosławia 1945/46/97
- Jarosław - Studium historyczno-urbanistyczne, t. I, cz. II, PP PKZ O/Rzeszów 1977 r.
- M. Orłowicz - Jarosław, jego przeszłość i zabytki, Lwów 1921
- karty kamienic Muzeum w Jarosławiu
- Badania architektoniczne - B. Biernacka PP PKZ O/Lublin 1971 r.

23. Źródła ikonograficzne i fotografie (rodzaj, miejsca przechowania, sygnatury)

24. Uwagi różne

25. Opracował

Halina Jurjewicz, czerwiec 1993 r.

tekst

imię, nazwisko, data, podpis

Halina Jurjewicz wg W. Sobockiego, VI 1993

plany, rysunki

imię, nazwisko, data, podpis

zdjęcia fotogr. Halina Jurjewicz, czerwiec 1993 r.

imię, nazwisko, data, podpis

miejsce przechowania negatywów PSDZ w Przemyślu

Karta po wypełnieniu podlega ochronie na podstawie przepisów prawa autorskiego

26. Adnotacje o inspekcjach, informacje o zmianach (daty, imiona i nazwiska wypełniających)

27. Załączniki

wkładka - 1 szt.

1. Miejscowość

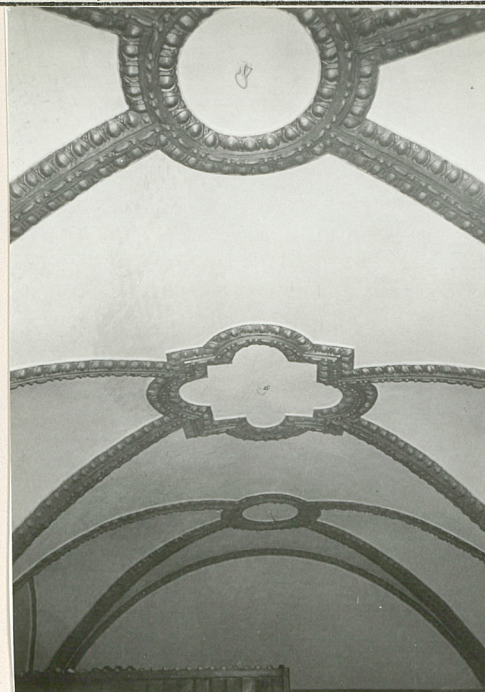
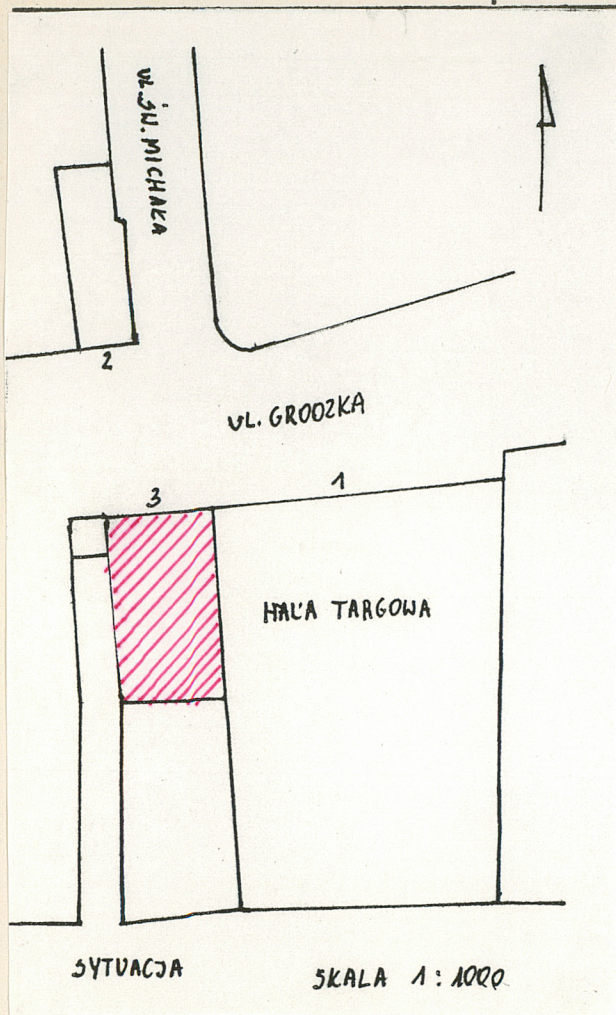
JAROSŁAW

2. Obiekt (nazwa jak w karcie)

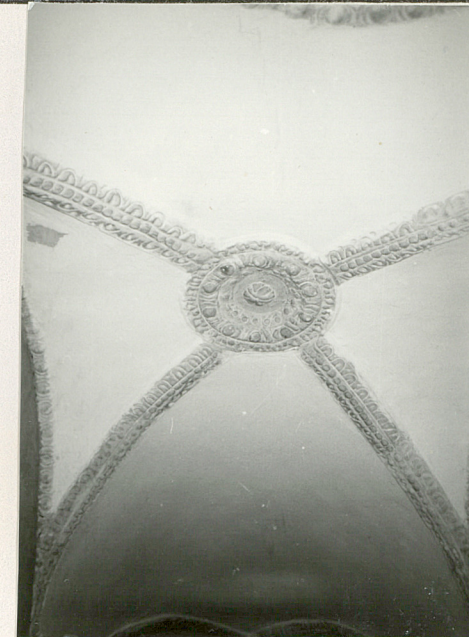
ul. Grodzka 3

3. Zawartość wkładki (nazwa obiektu lub materiału uzupełniającego)

3 szt. fot.



Fot.2 sklepienie sklepu



Fot.3 sklepienie sieni



Fot.4 elewacja tylna

Wkładkę założył: Halina Jurjewicz, VI 1993 r.
(imię nazwisko, data)

Miejsce przechowywania negatywów: PSOZ w Przemyśle

LZGraf. Biała Podl. z. 759 90 5000