

1. Obiekt

Dom ul. Franciszkańska 2 ~~α~~. budynek Stowarzyszenia Rzemieślników  
"Gwiazda"

2. Czas powstania

1903 r.

3. Miejscowość

JAROSŁAW

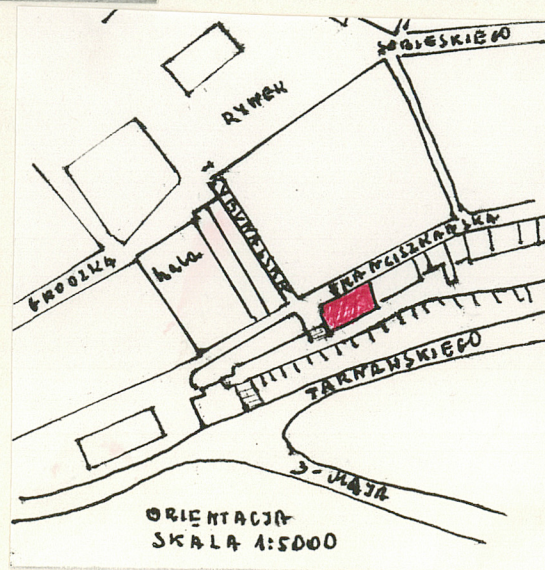
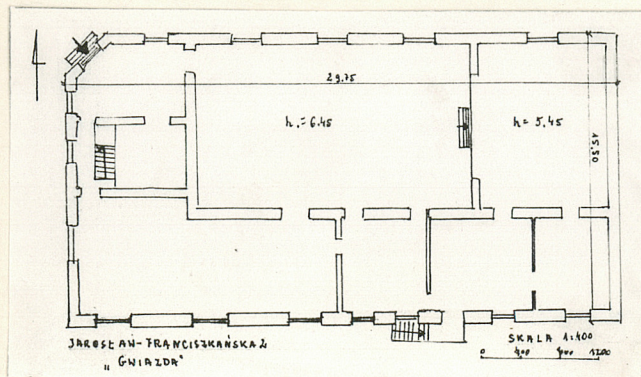
11. Zdjęcia rzut przekrój sytuacja orientacja



Fot.1 elewacja frontowa  
od ul. Franciszkańskiej



Fot.2 elewacja frontowa



4. Adres 37-500 Jarosław

ul. Franciszkańska 2

nr hipoteczny 1wh 3572

5. Przynależność administracyjna

województwo przemyskie

gmina Jarosław pow. JAROSŁAW

6. Poprzednie nazwy miejscowości

-----

7. Przynależność administracyjna 1. VI. 1975 r.

województwo rzeszowskie

powiat Jarosław

8. Właściciel i jego adres

Przedsiębiorstwo Gospodarki  
Komunalnej i Mieszkaniowej  
w Jarosławiu, ul. Przemyska 15

9. Użytkownik i jego adres

lokal handlowy i gastronomi

10. Rejestr zabytków

Nr A-467 data 31.X.91r.



12. Autorzy, historia obiektu, określenie stylu.

Zbudowany w 1903 r. na siedzibę Stowarzyszenia Rzemieślników "Gwiazda" w Jarosławiu, prawdopodobnie wg projektu Stanisława Babinetza - seniora. Po 1947 r. do 1988 r. był użytkowany na punkt usługowy przez Sp-nię "Jedność" w Jarosławiu.

13. Opis (sytuacja, materiał i konstrukcja, rzut, bryła, elewacje, wnętrze wyposażenie instalacje)

Usytuowany narożnie od południowej pierzei ul. Franciszkańskiej i placu targowego, na skarpie od strony ul. Tarnawskiego, od strony wschodniej przylega do domu przy ul. Franciszkańskiej 4. Zbudowany z cegły, tynkowany, nieregularny, na rzucie zbliżonym do prostokąta, podpiwniczony, od strony ul. Franciszkańskiej 1-kondygnacyjny, od strony skarpy 2-kondygnacyjny, kryty blaszanym dachem wielospadowym o konstrukcji więźby dachu płatwiowokleszczowej.

**Sklepienie:** piwnice - sklepienie odcinkowe, pozostałe - stropy płaskie.

**Układ wnętrza** dwudzielny. Wejście do budynku umieszczone jest w części narożnej i prowadzi do przedsionka, który łączy się z dużą, prostokątną salą widowiskową oraz pomieszczeniami jej zaplecza i biurami, z którymi ta sala ma również komunikację bezpośrednią. Z przedsionka prowadzą drewniane schody na balkon sali widowiskowej. Od strony skarpy dwa poziomy budynek łączy zewnętrzna metalowa klatka schodowa. Sala widowiskowa posiada wydzieloną scenę oraz balkon drewniany obecnie zabudowany. Na suficie dwie sztukaterijne rozety - pozostałość po bogatym niegdyś wystroju wnętrza.

**Posadzki** - betonowa, terakota, parkiet.

**Elewacja frontowa** - północna ze ściętym narożem I kondygnacyjowa - obniżona na części przedsionka, wyższa w części mieszczącej salę widowiskową, wielosiowa, gładko tynkowana, rozczłonowana pionowo lizenami oraz poziomo gzymsiem pośrednim i wieńczącym - kostkowym. Otwór wejściowy umieszczony w narożu, cofnięty od lica muru, zakończony półkoliście. Ściana nad wejściem zakończona płycinową attyką zwieńczoną szczytem w formie aediculi z figurką św. Antoniego. Okna zakończone półkoliście w profilowanych opaskach z klincem.

**Elewacja tylna** - południowa (od strony skarpy) - dwukondygnacyjowa, wielosiowa, z dwoma wejściami do pomieszczeń na osiach skrajnych. Okna na I p. jak w elewacji frontowej, na niższej prostokątne bez dekoracji. Od strony wschodniej dostawione metalowe schody prowadzące bezpośrednio na I p. będące niegdyś ewakuacyjnymi.

**Stolarka** z okresu budowy - drzwi główne dwuskrzydłowe, płycinowe, częściowo przeszklone z naświetlem, wewnętrzna - płycinowa, pełna, okna skrzynkowe o podziałach 6-cio i 4-ro kwaterowych.

**Detal** - metalowe piece ogrzewcze w kształcie walca z okresu budowy.

**Instalacje** - wod.-kan., gaz, elektryczna, ogrzewanie piecowe.



<p>14. Kubatura</p> <p>3.757 m<sup>3</sup></p>	<p>15. Powierzchnia użytkowa</p> <p>657 m<sup>2</sup></p>	<p>16. Przeznaczenie pierwotne</p> <p>użyteczności publicznej</p>	<p>17. Użytkowanie obecne</p> <p>sklepy, gastronomia</p>
<p>18. Prace budowlane i konserwatorskie, ich przebieg i dokumentacja</p> <p>Pod koniec lat 40-tych, podczas adaptacji pomieszczeń na warsztat krawiecko-galanteryjny Sp-ni Jedność zapewne zniszczono sztukateryjny wystrój sali widowiskowej, zabudowano balkon, wprowadzono wtórne podziały pomieszczeń socjalnych.</p>		<p>19. Stan zachowania (fundamenty, ściany zewnętrzne, ściany wewnętrzne, sklepienia, stropy konstrukcje dachowe, pokrycie dachu, wyposażenie i instalacje)</p> <p>Trwa remont bieżący budynku</p> <p>20. Najpilniejsze postulaty konserwatorskie</p> <p>Wykonanie centralnego ogrzewania, osuszenie parteru budynku, remont i konserwacja sali widowiskowej. Zmiana sposobu użytkowania budynku na zbliżony do pierwotnego z wykorzystaniem sali widowiskowej.</p>	



21. Akta archiwalne (rodzaj akt, numer i miejsce przechowania)

- WAP w Przemyślu , Akta Jarosławia i Magistratu Miasta
- Archiwum Muzeum w Jarosławiu

22. Bibliografia

Jarosław - Studium historyczno-urbanistyczne,  
PP PKZ O/Rzeszów 1977 r.

- M.Orłowicz - Jarosław, jego przeszłość i zabytki,  
Lwów 1921
- Sas Zubrzycki - Miasto Jarosław i jego zabytki,  
Sprawozdanie komisji do badania historii sztuki  
w Polsce, t.VII, 1903 r.
- K.Gottfried - Ilustrowany przewodnik po Jarosławiu,  
Jarosław 1937 r.

23. Źródła ikonograficzne i fotografia (rodzaj, miejsca przechowania, sygnatury)

Muzeum w Jarosławiu Dz.III A-G

24. Uwagi różne

25. Opracował

tekst Halina Jurjewicz, IX 1993 r.

imię, nazwisko, data, podpis

plany, rysunki Halina Jurjewicz, IX 1993 r.

imię, nazwisko, data, podpis

zdjęcia fotogr. Henryk Górecki, IX 1993 r.

imię, nazwisko, data, podpis

miejsce przechowania negatywów PSOZ w Przemyślu

Karta po wypełnieniu podlega ochronie na podstawie przepisów prawa autorskiego

26. Adnotacje o inspekcjach, informacje o zmianach (daty, imiona i nazwiska wypełniających)

27. Załączniki

wkładka - 1 szt.



1. Miejscowość

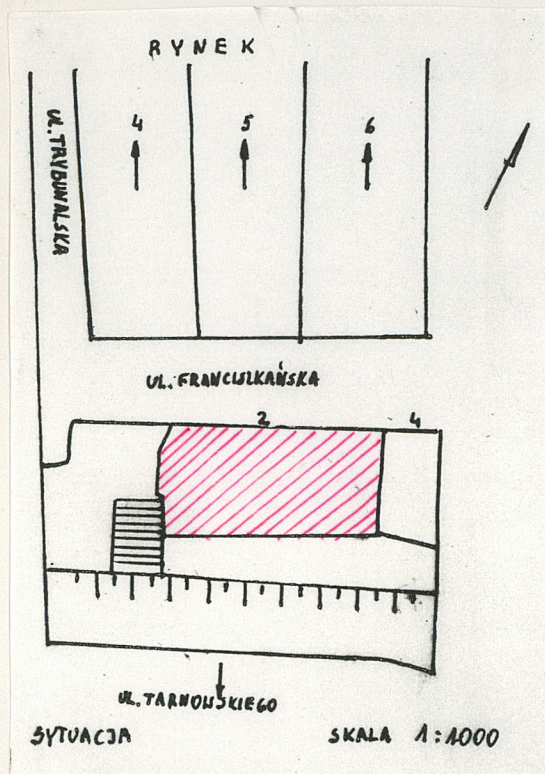
JAROSŁAW

2. Obiekt (nazwa jak w karcie)

W. FRANCISZKAŃSKA 2

3. Zawartość wkładki (nazwa obiektu lub materiału uzupełniającego)

2 sz. fot.



Fot. 3 elewacja boczna



Fot. 4 elewacja tylna

Wkładkę założył: Halina Jurjewicz IX '93  
(imię nazwisko, data)

Miejsce przechowywania negatywów: PSOZ W PRZEMYSŁU

LZGraf Biała Podl. z. 759 90 5000

Wzór ODZ 1978 r.