

KARTA EWIDENCYJNA ZABYTKU NIERUCHOMEGO WPISANEGO DO REJESTRU ZABYTEKÓW

3. Miejscowość

Chyrowa

1296

1. Nazwa

Ogrodzenie cerkiewne

161/2

2. Czas powstania

I poł. XIX w.

4. Adres

38-450 Chyrowa

nr ewidencyjny działki 96

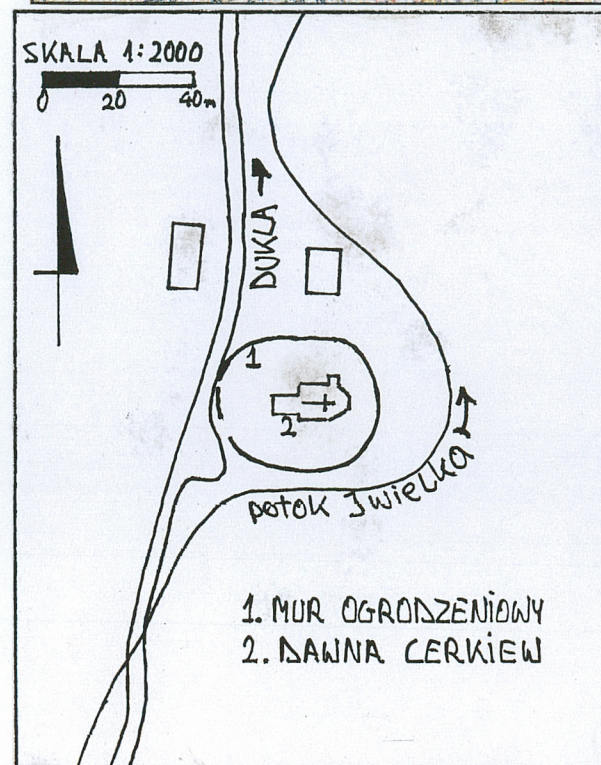
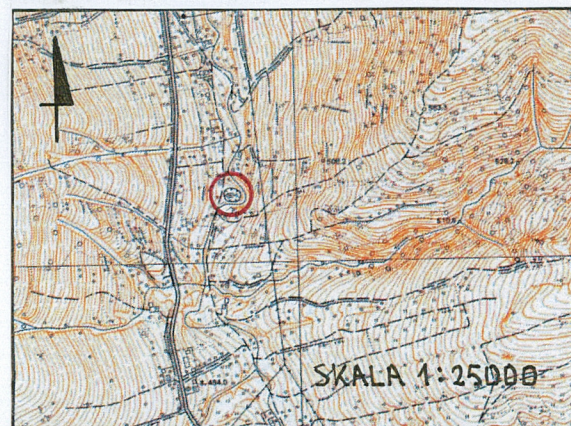
nr księgi wieczystej



1



2



5. Przynależność administracyjna

województwo Podkarpackie

powiat krośnieński

gmina Dukla

6. Współrzędne geograficzne

N: 49° 31' 41.97"

E: 21° 37' 32.41"

7. Poprzednie nazwy miejscowości

1508r. - Chyrow

1581r. - Cherrowa lub Horowa

8. Właściciel i jego adres

Parafia rzymsko-katolicka p.w. św. Jana Chrzyciela w Iwli

Iwla 55 A

38-450 Iwla

9. Użytkownik i jego adres

j.w.

10. Formy ochrony

Wpis do rejestru zabytków decyzją numer

A – 75 z 31.01.1985r.

Miejscowość Chyrowa wzmiankowana jest w źródłach po raz pierwszy już w 1366 r. pod nazwą Chirwartowa Wola. W tym czasie jest własnością kanclerza Janusza Suchego Wilka. Parafia w Chyrowej istniała co najmniej od 1706r. W 1785r. odnotowano we wsi 506 greko-katolików i 7 Żydów. Dawna cerkiew greko – katolicka p.w. Opieki Bogurodzicy, obecnie rzymsko – katolicki kościół filialny p.w. Narodzenia Najświętszej Marii Panny pochodzi prawdopodobnie z pocz. XVIII w. Najstarszą częścią kościoła jest prezbiterium i zakrystia, dawna kaplica z 1707r. Drewnianą nawę i babiniec z wieżą dobudowano w 1770r. Na nadprożu portalu wejściowego do babińca istnieje data 12 czerwca 1780 r., napisana cyrylicą. W 1932 cerkiew została gruntownie wyremontowana, a jej wnętrze ozdobione zostało barwną polichromią. Przy cerkwi zlokalizowany jest zabytkowy cmentarz, którego granicę wyznacza mur ogrodzeniowy. Na terenie cerkiewnym znajdują się 4 krzyże z lat 1860-1885. W ostatnich latach przeprowadzono remont słupów głównej bramy wejściowej na teren cerkiewny.

Sytuacja - Świątynia wraz z ogrodzeniem położona jest po wschodniej stronie drogi gminnej Iwla-Mszana. W północnej części wsi. W głębokiej dolinie nad potokiem o nazwie Iwielka.

Materiał, konstrukcja, technika - Mur ogrodzeniowy wykonany jest z dzikiego kamienia piaskowcowego, łamanego na zaprawie wapienno-piaskowej ułożonego w wątku nieregularnym. Materiał kamienny wykazuje duże zróżnicowanie gabarytów, w zależności od potrzeby dopasowania ich do struktury budowy ogrodzenia. Korona muru pokryta jest warstwą cienkiej wylewki piaskowo-cementowej. Brama główna do świątyni usytuowana jest po stronie zachodniej muru ogrodzeniowego na wprost wejścia do obiektu sakralnego. Wykonana jest w formie dwóch słupów w kształcie prostokątów. Z analogicznego materiału budowlanego i tej samej technice jaką przedstawia cały obwód muru ogrodzeniowego. Mury okalające bramkę główną posiadają w górnej części druty zbrojeniowe, które prawdopodobnie miały służyć bliżej niezidentyfikowanej konstrukcji.

Rzut - Mur ogrodzeniowy jest na planie owalnym. Przelot bramy głównej wynosi 2 m. Wymiary dwóch filarów bramnych wynoszą odpowiednio 80x3,30x1,90. Od strony płd.-zach. widoczny otwór w murze o charakterze bramnym szerokości 4,20 m. Za prezbiterium świątyni usytuowana jest furtka pełniąca prawdopodobnie funkcję wyjściową poza obręb założenia sakralnego o szerokości 1,10 m. Wysokość muru otaczającego założenie od strony wewnętrznej oscyluje do wysokości 1 m. Od strony zewnętrznej posiada wysokość 80-120 cm. Grubość muru wynosi od 70 cm do 85 cm.

Elewacja – elewacje muru nagie w surowym nieregularnym wątku kamiennym

<p>14. Kubatura</p> <p>Okolo 80 m³</p>	<p>15. Powierzchnia użytkowa</p> <p>Okolo 88 m²</p>	<p>16. Przeznaczenie pierwotne</p> <p>ogrodzenie cerkiewne</p>	<p>17. Użytkowanie obecne</p> <p>ogrodzenie kościelne</p>
<p>18. Stan zachowania</p> <p>Ogrodzenie założenia sakralnego zachowane w niedostatecznej kondycji technicznej. Na całym obwodzie muru widoczne liczne ubytki kamiennego budulca i materiału wiążącego. Od strony wewnętrznej muru szczeliny mieszczące materiał spoinowy pokryte są dużą ilością mchu i porastającej trawy. Zaprawa w licu muru jest bardzo zwiędła przez co zatracą swoje właściwości wiążące. Kilkumetrowy odcinek muru od strony południowej wykonany jest na betonowej podbudowie pełniącej funkcję wzmacniającą strukturę konstrukcji ogrodzenia. Cienka obrzutka betonowa na koronie muru miejscami mocno zdegradowana, szczególnie za częścią prezbiterialną świątyni. Posiada tendencję do utrzymywania długotrwałej wilgoci, negatywnie wpływającej na stan zachowania muru. Niepokojącą kwestią pozostaje także lokalizacja pojedynczych sztuk drzew w bezpośredniej bliskości muru ogrodzeniowego w części ptn-zach. założenia. Co w konsekwencji wpływa na niszczenie jego konstrukcji poprzez rozsadzanie partii fundamentowej przez korzenie oraz wzrastanie pni drzew w jego strukturę.</p>		<p>19. Istniejące zagrożenia, najpilniejsze postulaty konserwatorskie</p> <p>Najpilniejszym postulatem konserwatorskim w obrębie ogrodzenia kościelnego jest uzupełnienie kamiennych ubytków w licu muru. Do jego naprawy i konserwacji należałoby wykorzystać materiał kamienny znajdujący się w pobliżu muru, a pochodzący najprawdopodobniej z jego pierwotnej konstrukcji. Wzmocnienia i uzupełnienia spoin wymagają także partie muru pozbawione zaprawy. Dodatkowo wskazane jest usunięcie roślin porastających mur i zakrzaczeń, zwłaszcza od strony zewnętrznej muru. Koniecznością wydaje się także rozważenie możliwości wycinki pojedynczych drzew ingerujących w kamienne lico partii przyziemnej w części ptn.-zach.</p>	

20. Akta archiwalne (rodzaj akt, numer i miejsce przechowywania)

21. Uwagi

22. Adnotacje o inspekcjach, informacje o zmianach (daty, imiona i nazwiska wypełniających)

23. Bibliografia

R. Bańkosz, Cerkwie Szlaku Ikon, Krosno 2007

Kwartalnik Architektury i Urbanistyki, t.28, 1983, z.3, s. 248-249

Słownik Geograficzny Królestwa Polskiego i innych krajów słowiańskich, Warszawa 1880, Tom I, s.669

24. Opracowanie karty ewidencyjnej (autor, data i podpis)

tekst mgr Wojciech Marciniak, wrzesień 2012r.

W. Marciniak

plany, rysunki mgr Wojciech Marciniak, wrzesień 2012r.

W. Marciniak

fotografie mgr Wojciech Marciniak, wrzesień 2012r.

W. Marciniak

25. Źródła ikonograficzne (rodzaj, miejsce przechowywania)

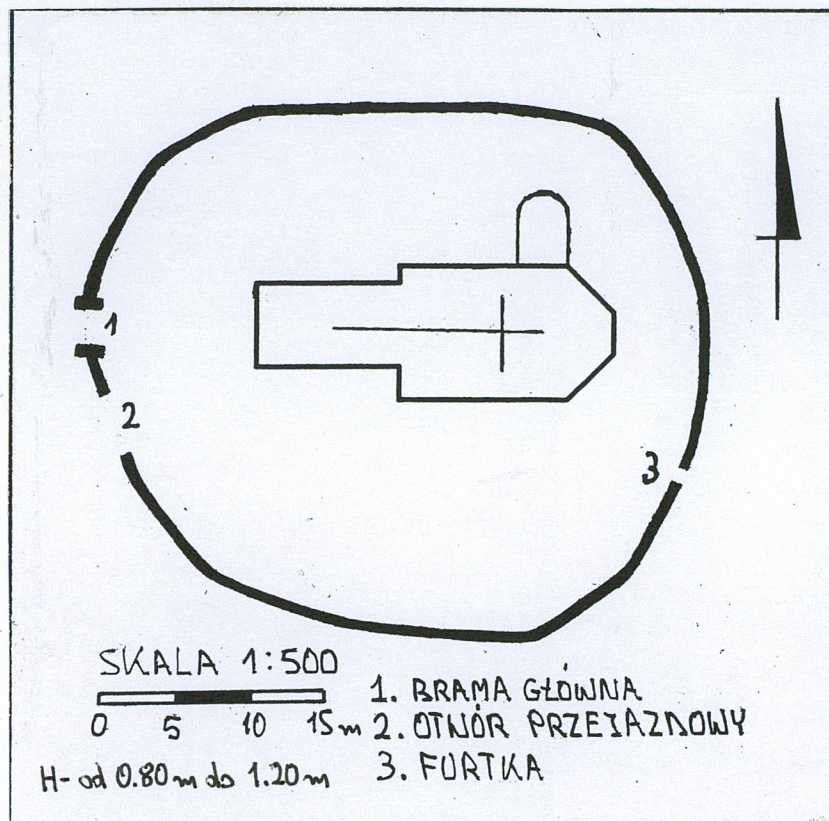
26. Załączniki

Jedna wkładka

ZAŁĄCZNIK DO KARTY EWIDENCYJNEJ

Nr 1

1. Miejscowość	Chyrowa	5. Nazwa zabytku (jak w karcie), adres Ogrodzenie cerkiewne 38-450 Chyrowa	6. Zawartość załącznika Rzut ogrodzenia, spis fotografii, 8 zdjęć
2. Gmina	Dukla		
3. Powiat	krośniński		
4. Województwo	Podkarpackie		



3



4

Opracowanie załącznika: Mgr Wojciech Marciniak
(data i podpis)

IX.2012 W. Marciniak

1. Widok ogólny od pld – zach, 2. Mur ogrodzeniowy od pn – zach, 3. Brama główna od zach, 4. Pld – zach fragment muru z betonową obrzutką, 5. Kamienny wątek muru na styku filara bramy z pn fragmentem muru ogrodzeniowego, 6. Mur od strony północnej, 7. Południowy odcinek muru z betonowym wzmocnieniem, 8. Otwór w murze, 9. Mur od pn – wsch, 10. Furtka za prezbiterium



5



7



10



6



8



9