

1. Obiekt

ZESPÓŁ KOŚCIELNO-KLASZTORNY FRANCISZKANÓW (OFM)

REFORMATORIO

243/2

BUDYNEK KLASZTORNY

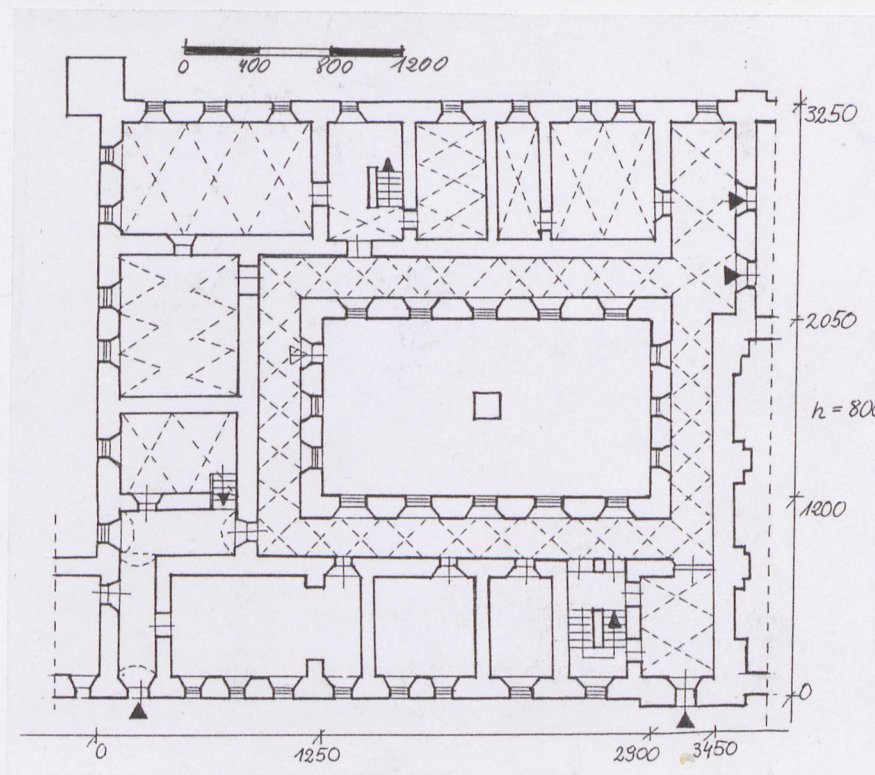
2. Czas powstania

1707-1716 r.

3. Miejscowość

JAROSŁAW

11. Zdjęcia rzut przekrój sytuacja orientacja



4. Adres Jarosław

ul. Jana Pawła II nr 16

nr hipoteczny [redacted] dz. 1709

5. Przynależność administracyjna

województwo podkarpackie

gmina Jarosław pow. jarosławski

6. Poprzednie nazwy miejscowości

j.w.

7. Przynależność administracyjna 1. VI. 1975 r.

województwo rzeszowskie

powiat Jarosław

8. Właściciel i jego adres

Prowincja Zakonu OFM
Kraków
ul. Reformacka 4

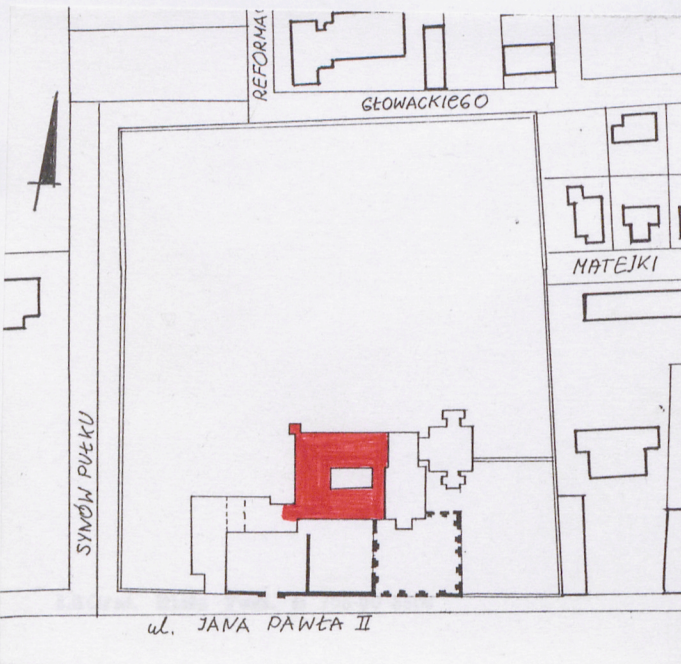
9. Użytkownik i jego adres

Klasztor Franciszkanów (OFM)
Jarosław
ul. Jana Pawła II nr 16

10. Rejestr zabytków

Nr A-9/46 data 26.02.1951r

A-295



SKALA 1:2500

12. Autorzy, historia obiektu, określenie stylu.

Dokładne dane historyczne zespołu - karta zbiorcza.

Klasztor budowany był równolegle z kościołem w latach 1707-1716, według planów architekta Tomasza Bellotiego. W 1752 roku niektóre wnętrza klasztoru pokryte zostały malowidłami: sklepienie refektarza dekorowane było motywami roślino-kwiatowymi, w centralnym punkcie umieszczony był herb zakonu Św. Franciszka, na wysklepkach namalowane były postacie Św. Franciszka i Św. Antoniego z Padwy. W korytarzach I piętra wykonano polichromię ze scenami biblijnymi i z życia Św. Franciszka. Około połowy XVIII wieku powstał też fresk w korytarzu parteru przedstawiający Św. Franciszka i M. Boską.

W 1884 roku wykonano nowy dach. W 1890 r. odnowiony był refektarz, a w 1891 wymieniona została stolarka drzwiowa i prawdopodobnie okienna.

W 1929 roku w klasztorze wykonana została instalacja elektryczna.

13. Opis (sytuacja, materiał i konstrukcja, rzut, bryła, elewacje, wnętrza wyposażenie instalacje)

Dokładna sytuacja - karta zbiorcza zespołu.

Klasztor przylega do zachodniej elewacji kościoła, w parterze połączony jest z kościołem dwoma przejściami z korytarza do prezbiterium, na piętrze dwoma oknami w górnej partii ściany prezbiterium.

Murowany z cegły, tynkowany, sklepienia krzyżowe, kolebkowe z lunetami, stropy płaskie, więźba dachowa drewniana krokwiowo-jętkowa, dachówka ceramiczna, posadzki - płytki betonowe, lastriko, parkiety, balustrady metalowe, okna drewniane ościeżnicowe oraz współczesne z PCV, drzwi drewniane płycinowe pełne i przeszklone.

Założony na rzucie prostokąta z dziedzińcem - wirydarzem w środku. Dwutraktowy z wyjątkiem jednotraktowego skrzydła wschodniego przylegającego do kościoła. Do wnętrza prowadzą dwa wejścia w elewacji południowej - od strony wschodniej przy kościele i w osi skrajnej zachodniej, prowadzą do pomieszczeń skomunikowanych korytarzem obiegającym dookoła wirydarza, z którego są wejścia do pomieszczeń w pierwszym trakcie skrzydeł budynku.

Dwukondygnacyjny, podpiwniczony, z dachem dwuspadowym, złożony z czterech skrzydeł stykających się pod kątem prostym.

Elewacje - zewnętrzne - południowa, zachodnia i północna mają analogiczny wystrój - parter rozczłonkowany lizenami, które w połączeniu z profilowanym gzymsem międzykondygnacyjnym tworzą dekorację ramową, górne kondygnacje są gładkie, zwieńczone profilowanym gzymsem.

Elewacja frontowa - południowa jest 10-osiowa, z dwoma otworami wejściowymi w osiach parteru. Wejście od strony wschodniej przy kościele oddzielone jest od pozostałej części elewacji murem ograniczającym dziedziniec kościelny od strony zachodniej. Wejście ujęte jest w drewniany portal z ozdobnym trójkątnym nadprożem. Nad wejściem asymetrycznie umieszczone jest półokrągłe okienko z metalową kratą.

<p>14. Kubatura</p> <p>8.144 m³</p>	<p>15. Powierzchnia użytkowa</p> <p>2.036 m²</p>	<p>16. Przeznaczenie pierwotne</p> <p>klasztor</p>	<p>17. Użytkowanie obecne</p> <p>klasztor</p>
<p>18. Prace budowlane i konserwatorskie, ich przebieg i dokumentacja</p> <p>1962 r. - wykonanie instalacji c.o. wg projektu E. Kniaziaka</p> <p>1979 r. - wymiana instalacji c.o. - projekt M. Inglot</p> <p>1985 r. - naprawa pokrycia dachowego i obróbek blacharskich</p> <p>- rozbudowa klasztoru wg projektu inż. arch. Zygmunta Strączyka i konstruktora inż. Kazimierza Hołyszki</p> <p>1993 r. - konserwacja malowideł w korytarzu I piętra</p> <p>- Stanisław Filip</p> <p>2002-2003 wymiana stolarki okiennej</p> <p>2003 r. - remont elewacji południowej</p> <p>- prace przy osuszaniu fundamentów w wirydarzu</p>		<p>19. Stan zachowania (fundamenty, ściany zewnętrzne, ściany wewnętrzne, sklepienia, stropy konstrukcje dachowe, pokrycie dachu, wyposażenie i instalacje)</p> <p>Fundamenty i ściany parteru są zawilgocone, szczególnie od strony wirydarza, więźba i pokrycie dachu są w dobrym stanie, również w dobrym stanie są tynki elewacyjne.</p> <p>20. Najpilniejsze postulaty konserwatorskie</p> <p>Dokończenie osuszania ścian i fundamentów od strony wirydarza, wykonanie izolacji pionowej.</p>	

21. Akta archiwalne (rodzaj akt, numer i miejsce przechowania)

Jak w karcie zbiorczej zespołu

22. Bibliografia

Jak w karcie zbiorczej zespołu

23. Źródła ikonograficzne i fotografla (rodzaj, miejsca przechowania, sygnatury)

Jak w karcie zbiorczej zespołu

24. Uwagi różne

25. Opracował

Marta WILK - listopad 2003 r.

tekst

Imię, nazwisko, data, podpis

plany, rysunki

Marta WILK - listopad 2003 r.

Imię, nazwisko, data, podpis

zdjęcia fotogr.

Marta WILK - listopad 2003 r.

Imię, nazwisko, data, podpis

miejsce przechowania negatywów

WO SOZ w Przemyślu

Karta po wypełnieniu podlega ochronie na podstawie przepisów prawa autorskiego

26. Adnotacje o inspekcjach, informacje o zmianach (daty, imiona i nazwiska wypełniających)

27. Załączniki

Wkładki

1. Miejscowość	JAROSŁAW	2. Obiekt (nazwa jak w karcie)	Zespół koś.-klaszt.Franiszk.	3. Zawartość wkładki (nazwa obiektu lub materiału uzupełniającego)	Budynek klasztoru
----------------	----------	--------------------------------	------------------------------	--	-------------------

historia c.d.

W latach 1981-1985 klasztor rozbudowany został o nowe skrzydło o tym samym gabarycie dostawione prostopadłe do południowo-zachodniego naroża.

Ukształtowanie bryły i wnętrza klasztor zachował z czasu budowy. Z wyposażenia zachowały się dwa obrazy w korytarzu piętra i jeden na parterze. Wystrój malarski ~~refektarza~~ nie zachował się.

W dużym procencie zachowana jest stolarka drzwiowa. Stolarka okienna w większości wymieniona została na współczesną.

opis c.d.

Elewacje tylna i zachodnia - wieloosiowe, przy narożu północno-zachodnim podparte są szkarpą.

Elewacje wewnętrzne w wirydarzu - są gładkie bez dekoracji, dłuższe - 5-osiowe, krótsze - 3-osiowe, z jednym otworem wejściowym usytuowanym asymetrycznie w elewacji zachodniej.

Wnętrze - wejście wschodnie prowadzi do przedsionka - furty i dalej korytarza biegnącego wzdłuż ściany zachodniej kościoła i połączonego z korytarzami przy skrzydłach północnym, zachodnim i południowym. Korytarz rozszerza się przy prezbiterium i połączony jest z nim dwoma wejściami. Po stronie zachodniej mieści się zakrystia. Z korytarzy nakrytych sklepieniem krzyżowym doświetlonych oknami wychodzącymi na wirydarz są wejścia do pomieszczeń klasztoru przesklepionych kolebką z lunetami i krzyżowo. Przy furcie w skrzydle południowym usytuowana jest klatka schodowa, obok niej mieści się kancelaria. Druga klatka schodowa zlokalizowana jest w skrzydle północnym obok dużego pomieszczenia w północno-zachodnim narożu - refektarza. Drugie większe pomieszczenie to rozmównica w południowo-zachodniej części parteru. W skrzydle zachodnim mieści się kuchnia i zaplecze gospodarcze oraz zejście do piwnic. Piętro ma analogiczne rozplanowanie jak parter.

Wkładkę założył: Marta WILK - listopad 2003 r. *fw.*
(imię i nazwisko, data)

Miejsce przechowywania negatywów: WO SOZ w Przemyśle

1. Miejscowość	JAROSŁAW	2. Obiekt (nazwa jak w karcie)	Zespół koś-klaszt.Franciszk.	3. Zawartość wkładki (nazwa obiektu lub materiału uzupełniającego)	Budynek klasztoru
----------------	----------	--------------------------------	------------------------------	--	-------------------

opis c.d.

Korytarze piętra były pokryte malowidłami, z których zachowały się tylko dwa obrazy.

Wyposażenie - stolarka drzwiowa - drzwi płycinowe ozdobne, z ozdobnymi futrynami, przeszkłone ściany w korytarzach, polichromia w korytarzu wschodnim przy furcie przedstawiająca Św. Franciszka z M.Boską wręczającą Świętemu dekret odpustowy - Porcjunkuli. Malowidła w korytarzu na piętrze przedstawiające Św. Franciszka i Jana z Prado. Polichromie pochodzą z poł. XVIII w.

Instalacje: elektryczna, c.o. gazowe, wod.-kan.

Wkładkę założył: Marta WILK - listopad 2003 r.
(imię i nazwisko, data)

Miejsce przechowywania negatywów: WO SOZ w Przemyśle

1. Miejscowość	JAROSŁAW	2. Obiekt (nazwa jak w karcie)	Zespół koś.-klaszt.Francisz	3. Zawartość wkładki (nazwa obiektu lub materiału uzupełniającego)	Budynek klasztoru
----------------	----------	--------------------------------	-----------------------------	--	-------------------



Elewacja zachodnia



Elewacje wschodnia i południowa
Nowego skrzydła



Elewacja zachodnia klasztoru i północna
nowego skrzydła

Wkładkę założył: Marta WILK - listopad 2003 r. *W*
(imię i nazwisko, data)

Miejsce przechowywania negatywów: WO SOZ w Przemyślu

1. Miejscowość JAROSŁAW	2. Obiekt (nazwa jak w karcie) Zespół koś.-klaszt.Francisz.	3. Zawartość wkładki (nazwa obiektu lub materiału uzupełniającego) Budynek klasztoru
----------------------------	--	---



Drzwi w korytarzu portieru.



Wnętrze Zakrystii



Wnętrze Refektarza



zegar w Refektarzu

Wkładkę założył: Marta WILK - listopad 2003 r. (imię i nazwisko, data)

Miejsce przechowywania negatywów: WO SOZ w Przemyśle



Obraz „Ostatnia Wieczerza” - na ścianie Refektarza



Wnętrze korytarza na piętrze



Freski na ścianie korytarza na piętrze przedstawiające św. Franciszka i Jana z Prado