

OŚRODEK DOKUMENTACJI  
ZABYTEKÓW w WARSZAWIE

A B C D E F G H I J K L M N O P R S T U V W X Y Z

KARTA EWIDENCYJNA ZABYTEKÓW  
ARCHITEKTURY I BUDOWNICTWA

1. Obiekt

241 ZESPÓŁ DAWNEGO KOLEGIUM JEZUICKIEGO obecnie KOLEGIATA p.w. BOŻEGO CIAŁA

2. Czas powstania

1580-1594

XVIII, XIX w.

Nr

2380

PODKARPACKIE

3. Miejscowość

JAROSŁAW

4. Adres

Jarosław  
Pl. Piotra Skargi

Nr hipoteczny .....

5. Przynależność administracyjna

województwo .....podkarpackie.....

gmina .....Jarosław.....  
now. Jarosławski

6. Poprzednie nazwy miejscowości

j.w.

7. Przynależność administracyjna 1. VI. 1975r.

województwo .....rzeszowskie.....

powiat .....jarosławski.....

8. Właściciel i jego adres

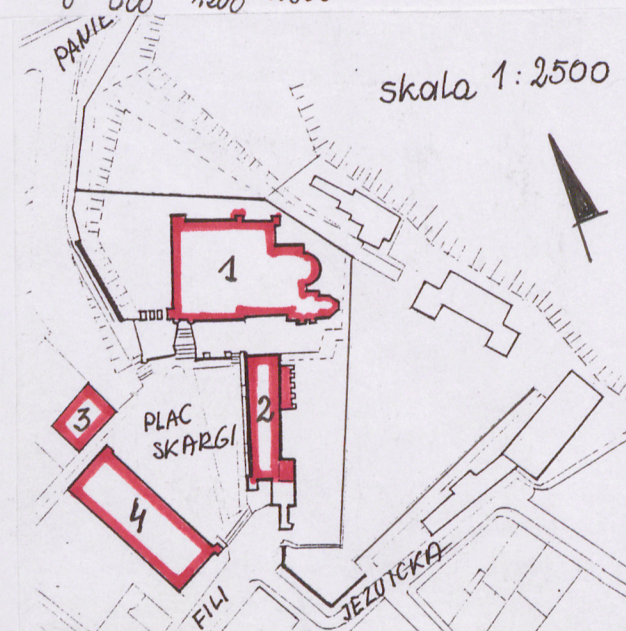
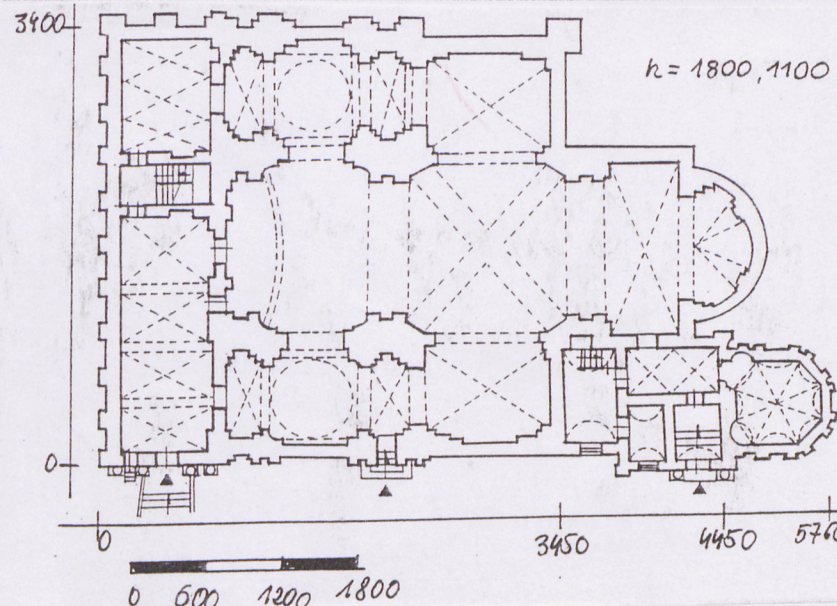
Parafia Rzymsko-Katolicka  
p.w. Bożego Ciała  
w Jarosławiu

9. Użytkownik i jego adres

Parafia Rzymsko-Katolicka  
p.w. Bożego Ciała  
w Jarosławiu

10. Rejestr zabytków

Nr .....A-2/23..... data 13.12.1948



Zespół Klasztorny OO. Jezuitów powstał dzięki fundacji właścicielki Jarosława Zofii Tarnowskiej-Kostkowej przy patronacie ks. Piotra Skargi. Budowę kolegium rozpoczęto w 1580 roku, kościoła w 1586, w 1594 roku biskup przemyski Goślicki dokonał konsekracji kościoła. Był to kościół jednonawowy na planie krzyża greckiego. Generalnym architektem i kierownikiem budowy był Józef Briccio, pomagali mu bracia zakonni Jerzy Stefanowicz i Michał Hintz oraz murator włoski Bartolomeus Marinus. W 1600 roku pożar zniszczył częściowo kolegium, odbudowa trwała do 1609 roku, w 1611 wzniesiono wieżę zegarową. W latach 1616-1617 trwały prace remontowe kościoła - wzmocniono fundamenty, żelaznymi kotwami ściągnięto ściany, wzmocniono sklepienie, dach pokryto ołowiem. Do 1624 roku do nawy dobudowano dwie kaplice, w latach 1625-1628 kruchtę i wykonano attykę. Od strony południowej kościół został połączony z czworobocznym budynkiem klasztoru i kolegium.

W 1674 roku O. Bartłomiej Wąsowski dokonał przeróbek w gmachu kolegium, rozpoczął budowę muru obronnego ze strzelnicami zamykającego ogród, wzmocnił stoki skarpy. W latach następnych stale prowadzone były drobne remonty, w 1683 roku narożnik kolegium podparto skarpą.

Dalsze remonty i przebudowy nastąpiły po wojnach szwedzkich. W 1723 roku wzniesiona została przy kościele dzwonnica, w 1732 roku na postumentach przed elewacją południową ustawiono 12 posągów świętych jezuickich dłuta Tomasza Huttera. W 1773 roku austriacy dokonali kasaty klasztoru jezuitów, kościół Św. Jana w 1807 roku zakupił książę Adam Czartoryski i przekazał go na

Usytuowany na obrzeżu starego miasta od strony północno-wschodniej, na wyniosłym wzgórzu. Zajmuje rozległy obszar ograniczony na wschodzie skarpą, na północy wzdłuż ulicy panieńskiej i na zachodzie murem oporowym. Kościół i budynek dawnego kolegium zlokalizowane są w południowo-wschodniej części tego terenu, poprzedzone placem o narysie nieregularnego trójkąta - Pl. Piotra Skargi. Plac od strony zachodniej i północnej zamknięty jest budynkiem szkoły i dawnej wikarówki, na południu łączy się z ulicą Jezuicką. Południowo-zachodnie naroże założenia przy ul. Jezuickiej zamknięte jest murem z bramą przy elewacji południowej kolegium. Przez bramę jest wjazd do ogrodu, którego wschodnia część obecnie użytkowana jest przez Liceum Sztuk Plastycznych.

W skład zespołu wchodzi:

- 1) kościół p.w. Św. Jana Chrzciciela, ob. p.w. Bożego Ciała
- 2) pozostałości klasztoru z Wieżą Zegarową,
- 3) dawna wikarówka,
- 4) budynek szkoły - nie należący do Parafii, ale kompozycyjnie związany z ukształtowaniem przestrzennym placu farnego.

1) Kościół - orientowany, usytuowany w zachodniej części założenia powyżej poziomu placu, oddzielony od niego murem z usytuowanymi na jego kordonie rzeźbami, z pozostałych stron i za murem przed fasadą otoczony zielenią.

Murowany z cegły, obustronnie tynkowany, sklepienie - kolebkowe, kolebkowe z lunetami, krzyżowe, kopuły. Wieżba dachowa drewniana storczykowa nad nawą główną, stolcowo-kleszczowa nad transeptem, pokrycie dachów - blacha miedziana, posadzki marmurowe, granitowe. Schody kamienne i drewniane na chór. Otwory okienne - prostokątne, okrągłe, półokrągłe, prostokątne ze zwieńczeniem półokrągłym i odcinkowym. Stolarka okienna - drewniana, metalowa, witraże. Drzwi zewnętrzne metalowe, brązowe, drewniane płycinowe pełne; wewnętrzne - drewniane płycinowe pełne i przeszklone, metalowe przeszklone.

Założony na planie prostokąta zbliżonego do kwadratu, trójnawowy, dwuprzęsłowy, drugie przęsło dłuższe tworzy rodzaj transeptu, z jednoprzęsłowym prezbiterium o szerokości nawy zamkniętym półokrągłą absydą.

<p>14. Kubatura</p> <p>1) ok. 27.630 m<sup>3</sup></p> <p>2) 3.780 m<sup>3</sup></p> <p>3) 840 m<sup>3</sup></p> <p>4) 8.593 m<sup>3</sup></p>	<p>15. Powierzchnia użytkowa</p> <p>1) ok. 1.807 m<sup>2</sup></p> <p>2) 1.080 m<sup>2</sup></p> <p>3) 280 m<sup>2</sup></p> <p>4) 2.022 m<sup>2</sup></p>	<p>16. Przeznaczenie pierwotne</p> <p>1) sakralne      4) szkoła</p> <p>2) klasztor</p> <p>3) wikarówka</p>	<p>17. Użytkowanie obecne</p> <p>1) sakralne      4) szkoła</p> <p>2) plebania</p> <p>3) świetlica-biblioteka</p>
<p>18. Praca budowlane i konserwatorskie, ich przebieg i dokumentacja</p> <p>1958 r. - Przeprowadzono badania krypt - mgr Janina Olszewska</p> <p>1959 r. - Wykonano ołtarz główny</p> <p>1974 r. - Konserwacja polichromii - kons. Józef Steciński</p> <p>1978 r. - Konserwacja figury Św. Franciszka - kons. Stanisław Dziuba</p> <p>1976-79 r. - Prace remontowo-modernizacyjne w kościele, wykonano instalację c.o. kryptę pod kaplicą Św. Krzyża zamieniono na kotłownię, pozostałe krypty zostały zasypane. Wykonano posadzkę marmurową w kościele, granitową w kruchcie. Wykonano drzwi spiżowe w wejściu głównym wg projektu Stanisława Lenara.</p> <p>1980 r. - Mozaika na ścianie północnej kruchty wykonana w warsztacie włoskim.</p> <p>1981 r. - Pokrycie dachu kościoła blachą miedzianą, utwardzenie placu farnego.</p> <p>1982-85 r. - Konserwacja rzeźb z przed kościoła, wykonanie kopii PKZ - Warszawa.</p> <p>1983 r. - Remont budynku klasztornego, zmiana pokrycia dachu z dachówki na blachę miedzianą.</p> <p>1984 r. - Remont wikarówki - adaptacja dla potrzeb świetlicy i biblioteki.</p> <p>1991 r. - Remont muru oporowego.</p> <p>1994 r. - Wykonanie parkingu po wschodniej stronie wikarówki.</p> <p>2000 r. - Konserwacja polichromii w kruchcie, modernizacja instalacji c.o.</p>		<p>19. Stan zachowania (fundamenty, ściany zewnętrzne, ściany wewnętrzne, sklepienia, stropy konstrukcje dachowe, pokrycia dachu, wyposażenie i instalacje)</p> <p>Stan techniczny elementów konstrukcyjnych kościoła i klasztoru dobry, bardzo zniszczone są tynki elewacyjne i dekoracyjnych elementów wystroju.</p> <p>Wikarówka po remoncie - stan dobry.</p> <p>20. Najpilniejsze postulaty konserwatorskie</p> <p>Przeprowadzenie remontu elewacji kościoła i klasztoru.</p>	

21. Akta archiwalne (rodzaj akt, numer i miejsce przechowania)

24. Uwagi różne

25. Opracował

tekst mgr Teresa PIEKARZ, październik 2000 r.

imię, nazwisko, data, podpis

plany, rysunki mgr Teresa PIEKARZ, październik 2000 r.

imię, nazwisko, data, podpis

zdjęcia fotograf. mgr Teresa PIEKARZ, październik 2000 r.

imię, nazwisko, data, podpis

miejsce przechowania negatywów WO. SOZ. w. Przemyślu

Karta po wypełnieniu podlega ochronie na podstawie przepisów prawa autorskiego

22. Bibliografia

- Orłowicz Mieczysław, Jarosław, jego przeszłość i zabytki, lwów - Warszawa, 1921 r.
- Parzenda Jan, Dzieje fundacji i budowy kościoła Św. Jana w Jarosławiu, BHS 1971 r. zeszyt 1 i 4
- Studium historyczno-urbanistyczne Jarosławia, PKZ Rzeszów, 1976 r.
- Sroka Albin, Świątynie Jarosławia, Jarosław 1998 r.

26. Adnotacje o inspekcjach, informacje o zmianach (daty, imiona i nazwiska wypełniających)

23. Źródła ikonograficzne i fotografia (rodzaj, miejsca przechowania, sygnatury)

- Plan katastralny Jarosławia - 1878 r. - Muzeum w Jarosławiu
- Fotografie z k. XIX wieku i początku XX - Muzeum w Jarosławiu

27. Załączniki

wkładki 9

1. Miejscowość	JAROSŁAW	2. Obiekt (nazwa jak w karcie)	Zespół d.Kolegium Jezuickiego	3. Zawartość wkładki (nazwa obiektu lub materiału uzupełniającego)	c.d. - historia
----------------	----------	--------------------------------	-------------------------------	--	-----------------

kościół farny po zawaleniu się kolegiaty w Rynku.

W budynku kolegium w 1782 roku mieściła się Wojskowa Komisja Mundurowa, a od 1870 - koszary, które połączone zostały z koszarami w klasztorze SS Benedyktynek żelaznym mostem ponad ulicą Panieńską.

Pożar w 1862 roku zniszczył wnętrze kościoła, spalił się dach z sygnaturką, dzwonnica, ocalały zakrystia i skarbiec. Pracami związanymi z odbudową kościoła kierował architekt Antoni Lamasche. Kościół otrzymał wystrój w stylu neogotyckim - ołtarz główny, organy i ambona.

Zasypana została w tym czasie część krypt, obniżono mur frontowy, dach pokryto blachą cynkową. W latach 1866-1907 proboszcz ks. Tomasz Oleksiński kontynuował odbudowę wnętrza kościoła, ufundował cztery ołtarze, dwa konfesjonały, chrzcielnicę oraz trzy kryształowe pajaki. Dalsze prace we wnętrzu wykonywane były w 1912 roku, ściany i sklepienia pokryte zostały polichromią przez malarza lwowskiego Leonarda Winterowskiego. On też przemalował ołtarze i zaprojektował witraże. Wykonano też wtedy osuszenie fundamentów prezbiterium pod kierunkiem inż. Piotra Kopystyńskiego, a rzeźbiarz Garliński z Rzeszowa odnowił rzeźby przed kościołem. W miejscu spalonej dzwonnicy wybudowano otwartą arkadową. W 1914 roku w wyniku pożaru zniszczone zostało kolegium i nie remontowane w latach następnych popadło w ruinę tak, że w 1920 roku musiano rozebrać trzy skrzydła klasztoru. Wyremontowano czwarte skrzydło i wieżę, wykonano hełm według projektu inż. Mieczysława Dobrzańskiego. W 1924 roku rozebrano część skrzydła przyległą do kościoła i rozpoczęto budowę nowej zakrystii według projektu inż. lwowskiego Tadeusza Wróbla. W tym też czasie wykonano szczytowe elewacje boczne kolegium zaś w kościele instalację elektryczną. W latach 1937-38 przemalowano ołtarze na kolor seledynowo-różowy, stolarz Pysz wykonał rzeźbione ławki i fotele. W 1941 roku powstał nowy chór muzyczny według projektu inż. arch. Tadeusza Broniewskiego z organami projektu ks. Lewkowicza, wykonanymi w pracowni przemyskiej Braci Narolskich.

Wkładkę założył: mgr. Teresa PIEKARZ, październik 2000 r.  
(imię i nazwisko, data)

Miejsce przechowywania negatywów: WO. SOZ. w. Przemysłu.....

1. Miejscowość	2. Obiekt (nazwa jak w karcie)	3. Zawartość wkładki (nazwa obiektu lub materiału uzupełniającego)
JAROSŁAW	Zespół d.Kolegium Jezuickiego	c.d. - historia

W 1943 roku ks. Lutecki pokrył polichromią wnętrze zakrystii, w 1944 roku wykonano schody przy wejściu bocznym. W latach powojennych wykonano szereg prac remontowych w kościele i budynku klasztornym dokonano zmian w wyposażeniu kościoła. Dzisiejsze ukształtowanie kościoła i otoczenia jest wynikiem przekształceń jakie dokonały się w nich w ciągu czterech wieków, ich struktura zawiera różnorodne formy stylistyczne z przewagą elementów barokowych. Cały zespół wraz z placem farnym ukształtowanym w XVIII wieku - wtedy zapewne powstała jego obudowa od zachodu i północy budynkiem szkoły i wikařówki - tworzą cenne wnętrze urbanistyczne.

Wkładkę założył: mgr Teresa PIEKARZ, październik 2000 r.  
(imię i nazwisko, data)

Miejsce przechowywania negatywów: WO SOZ w Przemyśle

1. Miejscowość	2. Obiekt (nazwa jak w karcie)	3. Zawartość wkładki (nazwa obiektu lub materiału uzupełniającego)
JAROSŁAW	Zespół d.Kolegium Jezuickiego	c.d. - opis

Do prezbiterium od strony południowej przylegają cztery pomieszczenia na rzutach prostokątów - kruchta, dawna zakrystia i skarbiec, do nich od wschodu przylega późniejsza zakrystia na planie ośmioboku. Do korpusu kościoła od strony zachodniej przylega kruchta i kaplica na planie wydłużonych prostokątów przedzielone klatką schodową na chór.

Bryła bardzo urozmaicona złożona z dwukondygnacyjnej kruchty z dachem jednospadowym o spadku w kierunku zachodnim, nawy głównej i transeptem z dachem dwuspadowym z sygnaturką na środku nakrytą cebulastym hełmem, z prezbiterium o dachu trójspadowym oraz niższych części bocznych - kaplic i zakrystii o kopułach z latarniami. Do kruchty od strony zachodniej przylega ażurowa trójarkadowa dzwonnica. Pod kościołem krypty.

Elewacja frontowa - południowa - poprzedzona jest murem rozczłonkowanym cokołami z ustawionymi na nich dwunastoma figurami świętych Jezuickich. Mur przzerwany jest szerokimi reprezentacyjnymi schodami do wejścia głównego w elewacji kruchty, dwukondygnacyjnej zwieńczonej attyką. Elewacja rozczłonkowana jest poziomo gzymsami, pionowo zdwojonymi kolumnami, attyka arkadowymi blendami. Otwór wejściowy flankowany jest filarami z profilowaną opaską wokół półokrągłego zwieńczenia. Elewacja w części nawy bocznej podzielona poziomo gzymsami, pionowo pilastrami na trzy części, w środkowej szerszej w drugiej kondygnacji jest półokrągłe okno, osie boczne są wyższe, w parterze wschodniej jest drugie wejście. Naroże tej części elewacji zachodzi na elewację transeptu, zwieńczone jest jedną arkadą attyki. Elewacja transeptu jednoosiowa jest flankowana pilastrami, zwieńczona trójarkadkowym szczytem z gzymsem i fryzem kostkowym u dołu. Podobnym gzymsem zwieńczona jest gładka elewacja prezbiterium. Elewacje kruchty i nowej zakrystii rozczłonkowane są pilastrami, kruchty zwieńczone szczytem z wolutowymi spływami.

Elewacja północna - ma identyczny wystrój jak południowa w partii prezbiterium i nawy bocznej, w części kruchty podzielona jest pionowo dwoma pilastrami, zwieńczona dwiema odcinkowymi arkadami attyki.

Wkładkę założył: mgr Teresa PIEKARZ, październik 2000 r.  
(imię i nazwisko, data)

Miejsce przechowywania negatywów: WO SOZ w Przemyślu



Widok na elewację zachodnią i południową



Dzwonnica - elewacja południowa



Elewacja południowa  
kruchty



Elewacja południowa  
transeptu



Elewacje południowe zakrystii i prezbiterium



Elewacja północna

1. Miejscowość	JAROSŁAW	2. Obiekt (nazwa jak w karcie)	Zespół d.Kolegium Jezuickiego	3. Zawartość wkładki (nazwa obiektu lub materiału uzupełniającego)	c.d. - opis
----------------	----------	--------------------------------	-------------------------------	--	-------------

Elewacja zachodnia - kruchty jest dziewięcioosiowa symetryczna podzielona pilastrami, zwieńczona gzymsem.

Ponad jednospadowym dachem kruchty widoczna jest szczytowa elewacja nawy głównej z okrągłą rozetą, dwoma wąskimi okienkami u góry w części środkowej, z wolutowymi spływami po bokach, flankowana stożkowymi sterczynami.

Elewacje wschodnie - transeptu, prezbiterium i absydy są gładkie zwieńczone gzymsem z fryzem kostkowym, po bokach absydy wąskie wysokie okna z witrażami, zakrystii - rozczyłkowana jest pilastrami, na osi jest okienko w ozdobnym obramieniu.

Wnętrze - wejście główne po szerokich schodach prowadzi do kruchty nakrytej czterema przęsłami sklepienia kolebkowego z lunetami. W ścianie zachodniej są trzy okna ze współczesnymi witrażami, w ścianie wschodniej wejścia do kościoła - jedno na osi nawy bocznej, dwa na osi nawy głównej, z przeszklonymi ażurowymi metalowymi drzwiami. W północnej ścianie kruchty jest przejście przez korytarzyk z klatką schodową na chór, do kaplicy Św. Teresy, sklepionej kolebką z lunetami, połączonej przejściem z nawą boczną północną. Drugie wejście do wnętrza jest w środkowej części nawy bocznej, trzecie przez kruchtę przy zakrystii. Nawa główna i prezbiterium sklepione są kolebką z lunetami na gurtach. Nawy boczne w trakcie pierwszym mieszczącym kaplice nakryte są kopułkami na żagielkach, w trakcie drugim - ramionach transeptu sklepieniem kolebkowym z lunetami. Kruchta wschodnia i stara zakrystia sklepione są kolebkowo, nowa zakrystia nakryta sześciokątną kopułą. Nad wejściem z kruchty do nawy głównej jest chór muzyczny ograniczony drewnianą tralkową balustradą. Ściany prezbiterium naw i filary rozczyłkowane są pilastrami z korynckimi kapitelami, całe wnętrze zwieńczone jest profilowanym gzymsem. Ściany, sklepienia i podniebia kopuł pokryte są polichromią przedstawiającą wizerunki i postacie świętych, sceny biblijne, w tym wyróżniają się trzy duże obrazy - Wieczerza Pańska w prezbiterium, Chołd Królowej Korony Polskiej i Ukrzyżowanie w ramionach transeptu. Tło pokryte jest ornamentami roślinnymi i geometrycznymi.

Wkładkę założył: .....mgr Teresa PIEKARZ, październik 2000 r.  
(imię i nazwisko, data)

Miejsce przechowywania negatywów: WO SOZ w Przemyśle.....



Widok terenu klasztornego od strony-  
północno-zachodniej, ul. Panieńskiej



Figury na murze przed ele-  
wacją południową.



Drzwi główne do kruchty



kropielnicą przy wejściu  
z kruchty do nawy głównej



Polichromia w kopule nad nawą bocz-  
ną - południową

1. Miejscowość JAROSŁAW	2. Obiekt (nazwa jak w karcie) Zespół d.Kolegium Jezuickiego	3. Zawartość wkładki (nazwa obiektu lub materiału uzupełniającego) c.d. - opis
----------------------------	---	---

Wyposażenie - 12 posągów przed kościołem - dłuta Tomasza Huttera - 1732 rok, cztery ołtarze w nawach bocznych i kaplicach - II poł. XIX wieku - przemalowane w 1938 r., polichromia autorstwa Leonarda Winterowskiego - 1912 r., stalle w prezbiterium rzeźbione z obrazami olejnymi w zapleckach - 1938 r., chór muzyczny - projekt arch. T. Broniewskiego, organy wyk. przez Braci Narolskich - 1941 r.

Instalacje: elektryczna, c.o., nagłaśniająca.



Widok na nawę główną



Witraż w ścianie południowej prezbiterium



Drzwi do zakrystii

Wkładkę założył: mgr Teresa PIEKARZ, październik 2000 r.  
(imię i nazwisko, data)

Miejsce przechowywania negatywów: WO SOZ w Przemyślu



stalle przy ścianie północnej  
prezbiterium



stalle i drzwi do zakrystii przy  
ścianie południowej prezbiterium

1. Miejscowość

JAROSŁAW

2. Obiekt (nazwa jak w karcie)

Zespół d.Kolegium Jezuickiego

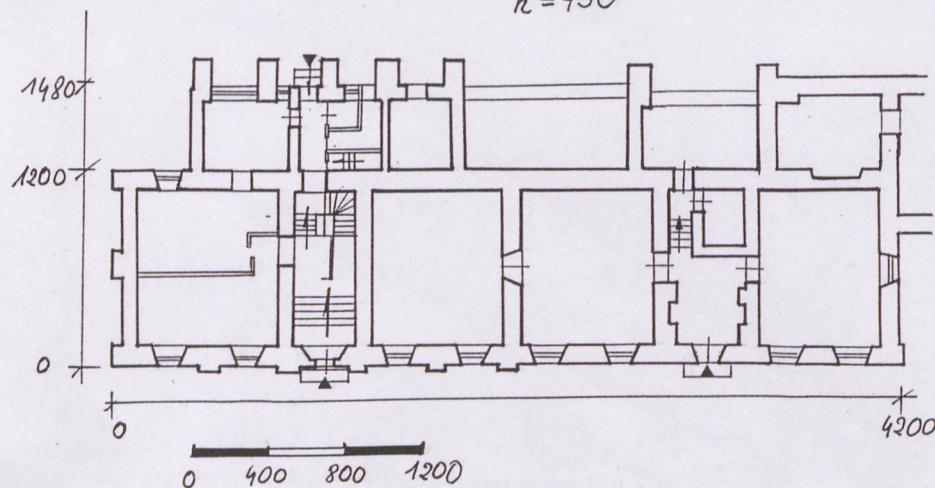
3. Zawartość wkładki (nazwa obiektu lub materiału uzupełniającego)

Pozostałości budynku klasztornego

2



$h = 750$



Usytuowany we wschodniej pierzei Pl. Farnego (P.Skargi). Przy jego północno-wschodnim narożu są schody i brama prowadzące do wejścia w nawie bocznej kościoła i do zakrystii. Wzdłuż elewacji północnej jest zieleni ozdobna, przy elewacji wschodniej ogród warzowny. Do elewacji południowej przylegają budynki bramne i brama w murze ograniczającym teren od ul. Jezuickiej.

Murowany z cegły z fragmentami kamiennymi w fundamentach, sklepienia kolebkowe, kolebkowe z lunetami, stropy Kleina, więźba dachowa drewniana - stolcowa, dach pokryty blachą miedzianą, stolarka okienna drewniana, okna skrzynkowe 8-kwaterowe, stolarka drzwiowa drewniana - płycinowa przeszklona i pełna, drzwi żelazne kute, schody lastryko i drewniane.

Założony na rzucie wydłużonego prostokąta z kwadratową wieżą w południowo-wschodnim narożu, dwutraktowy, 6-osiowy z dwoma wejściami.

Dwukondygnacyjny z dachem dwuspadowym, częściowo podpiwniczony - część wschodnia. Wieża pięciokondygnacyjna o podstawie kwadratowej, przechodząca w siedmiobok w górnych kondygnacjach, nakryta cebulastym hełmem.

Elewacja frontowa - zachodnia - jest 10-osiowa symetryczna o narożu południowym podpartym skarpą. Rozczłonkowana pionowo pilastrami flankującymi osie okienne, poziomo gzymsami międzykondygnacyjnymi i wieńczącym gierowanym w miejscach pilastrów.

Wkładkę założył: mgr Teresa PIEKARZ, październik 2000 r.  
(imię i nazwisko, data)

Miejsce przechowywania negatywów: WO SOZ w Przemyślu

Parter jest wyższy od kondygnacji piętra, otwory okienne i drzwiowe są prostokątne, powyżej drzwi wejściowych są półokrągłe naswietla.

Elewacja tylna - wschodnia - w części północnej podparta czterema skarpami, w części południowej widoczne trzy arkady dawnych krużganków, obecnie zamurowane z półokrągłymi oknami w części górnej. Na piętrze nad arkadami ganek o zadarszeniu opartym na drewnianych słupach.

Elewacje boczne - północna bezokienna i południowa 2-osiowa, flankowane są pilastrami, zwieńczone gzymsem profilowanym i szczytem w formie trójkątnego naczółka z wolutowymi spływami po bokach. Do elewacji południowej przylega parterowy budynek z trójarkadowym podcieniem, przy nim brama w murze z półokrągłym nadprożem i zwieńczeniem z prostokątnego naczółka.

Wnętrze - do wnętrza prowadzą dwa wejścia w elewacji frontowej. Wejście północne poprzez schody i korytarzyk prowadzi do pomieszczeń w trakcie tylnym, korytarza wejściowego do ogrodu oraz na klatkę schodową zabiegową na piętro. Korytarz nakryty jest sklepieniem kolebkowym z gurtami, pomieszczenia sklepieniem kolebkowym z lunetami. Klatka schodowa stanowi komunikację z korytarzem piętra usytuowanego w części wschodniej wzdłuż całego budynku. Parter mieści Kancelarię Parafialną, kuchnię i jadalnię, piętro - mieszkania księży. Drugie wejście prowadzi do pomieszczeń południowych użytkowanych na sale katechetyczne.

Wyposażenie - stolarka okienna współczesna, drzwiowa współczesna i częściowo z pocz. XX wieku.



Elewacja  
południowa



Elewacja  
tylna

1. Miejscowość

JAROSŁAW

2. Obiekt (nazwa jak w karcie)

Zespół d. Kolegium Jezuickiego

3. Zawartość wkładki (nazwa obiektu lub materiału uzupełniającego)



Sklepienie w pomieszczeniu frontowym parteru



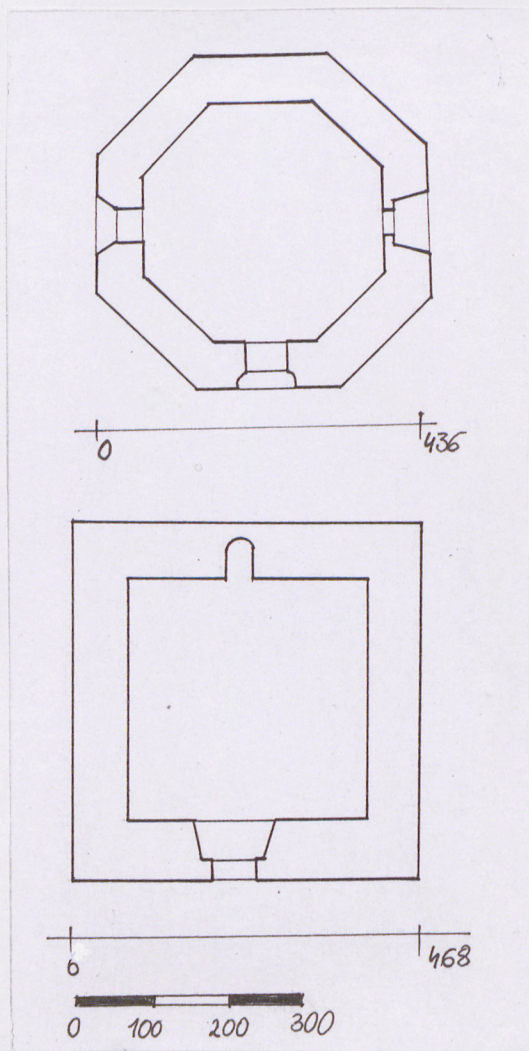
Sklepienie w korytarzu południowym.



Schody w korytarzu południowym

Wkładkę założył: mgr Teresa PIEKARZ, październik 2000 r.  
(imię i nazwisko, data)

Miejsce przechowywania negatywów: WO. SOZ w Przemyśle



Rzuty II i III kondygnacji



Widok wieży od strony południowej

1. Miejscowość

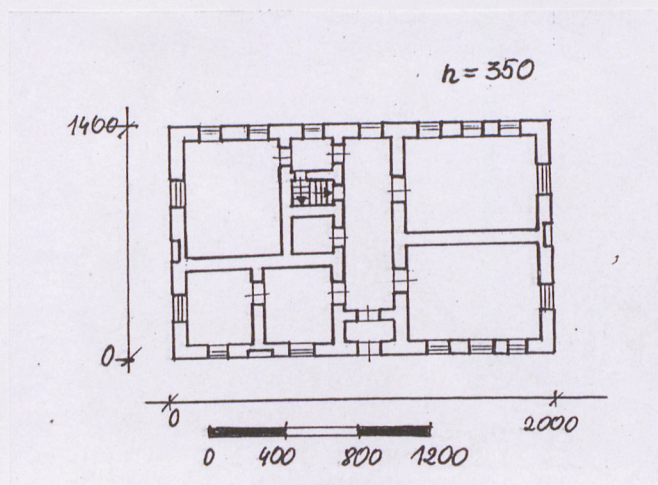
JAROSŁAW

2. Obiekt (nazwa jak w karcie)

Zespół d.Kolegium Jezuickiego

3. Zawartość wkładki (nazwa obiektu lub materiału uzupełniającego)

Budynek wikarówki obecnie świetlica i biblioteka 3



Usytuowany kalenicowo w północnej pierzei Placu Farnego, wolnostojący, przy elewacji południowej jest przejście z placu do ulicy Spytka, od strony północnej i wschodniej jest skarpa opadająca w kierunku ulicy panińskiej.

Murowany, tynkowany, sklepienia kolebkowe, stropy płaskie, więźba dachowa drewniana - stolcowa, pokrycie dachu - blacha, posadzki betonowe, podłogi białe, schody drewniane. Otwory okienne prostokątne, stolarka okienna drewniana skrzynkowa, drzwi płycinowe i typowe.

Założony na rzucie prostokąta, trójosiowy, dwutraktowy, z sienią przechodnią w osi środkowej, w trakcie tylnym zejście do piwnic.

Parterowy z dachem czterospadowym, częściowo podpiwniczony.

Elewacje są gładkie, zwieńczone profilowanym gzymsem, frontowa i tylna siedmioosiowe z wejściem w osi środkowej, boczne trzyosiowe.

Wnętrze - z przelotowej sieni są wejścia do pomieszczeń po obu jej stronach, pełniących funkcje Świetlicy i Biblioteki Parafialnej.

Wyposażenie - oprócz sklepień w piwnicach brak oryginalnych elementów wyposażenia.

Wkładkę założył: mgr Teresa PIEKARZ, październik 2000 r..  
(imię i nazwisko, data)

Miejsce przechowywania negatywów: WO SOZ w Przemyśle

1. Miejscowość

JAROSŁAW

2. Obiekt (nazwa jak w karcie)

Zespół d.Kolegium Jezuickiego

3. Zawartość wkładki (nazwa obiektu lub materiału uzupełniającego)

Budynek szkoły obecnie Gimnazjum nr 3 4



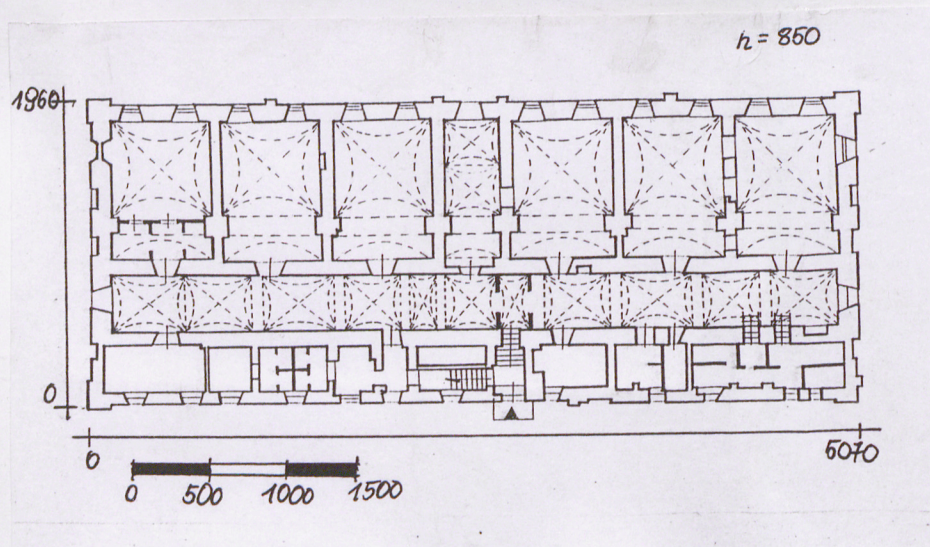
Usytuowany kalenicowo w zachodniej pierzei Pl. P.Skargi na spadku w kierunku wschodnim, wolnostojący, przy elewacjach bocznych przebiegają uliczki łączące Plac z ulicą Spytki. Przy elewacji zachodniej jest podwórze ograniczone murem od posesji przy ul. Spytki usytuowanych na wyższym poziomie.

Murowany, tynkowany, cokół z piaskowca, sklepienia kolebkowe, kolebkowe z lunetami na gurtach i krzyżowe, więźba dachowa drewniana stolcowa, pokrycie dachu - blacha, posadzki betonowe, lastryko, parkiety, schody lastryko, otwory okienne prostokątne - okna z PCV, stolarka drzwiowa płycinowa drewniana i z PCV oraz typowa.

Założony na rzucie wydłużonego prostokąta, dwutraktowy z korytarzem w środku na całej długości budynku, 7-osiowy.

Dwukondygnacyjny, częściowo podpiwniczony, z dachem czterospadowym.

Elewacja wschodnia jest trzyosiowa, symetryczna, rozcłonkowana gzymsem kordonowym, zakończona profilowanym gzymsem wieńczącym. Parter oparty na cokole z płyt piaskowca, ma naroża ujęte szerokimi pasami boni, w narożach piętra występują zdwojone pilastry. Boniowane lizeny w parterze przedzielają trzy osie okienne i oś środkową, nad nimi na piętrze występują pilastry. Otwory okienne prostokątne ujęte w profilowane opaski, na piętrze mają ponadto nadokienniki z prostokątnej płyty i gzym-



Wkładkę założył: mgr Teresa PIEKARZ, październik 2000 r.  
(imię i nazwisko, data)

Miejsce przechowywania negatywów: WO SOZ w Przemyśle

su oraz prostokątne płyciny podokienne.

Elewacja zachodnia - ma analogiczną dekorację, w parterze są dwa otwory wejściowe.

Elewacje boczne - 5-osiowe, dekorowane są jak elewacje dłuższe, ale bez lizen i pilastrów, w elewacji północnej są drzwi wejściowe do korytarza.

Wnętrze - wejście w części środkowej elewacji zachodniej prowadzi do korytarzyka, skąd jest zejście na niższy poziom parteru i wejście na jednobiegowe schody prowadzące na piętro. Z korytarza parteru są zejścia do piwnic pod zachodnią częścią budynku. Korytarz sklepiony jest kolebką z lunetami na gurtach, pomieszczenia traktu zachodniego sklepieniem krzyżowym, piwnice odcinkowym.

Wyposażenie: obiekt wielokrotnie remontowany pozbawiony jest oryginalnego wyposażenia.



Elewacją boczną - południową



Zejscie na poziom parteru



Sklepienie w korytarzu parteru