

1. Obiekt

SPICHLERZ

W ZESPOLE DWORSKO - PARKOWYM

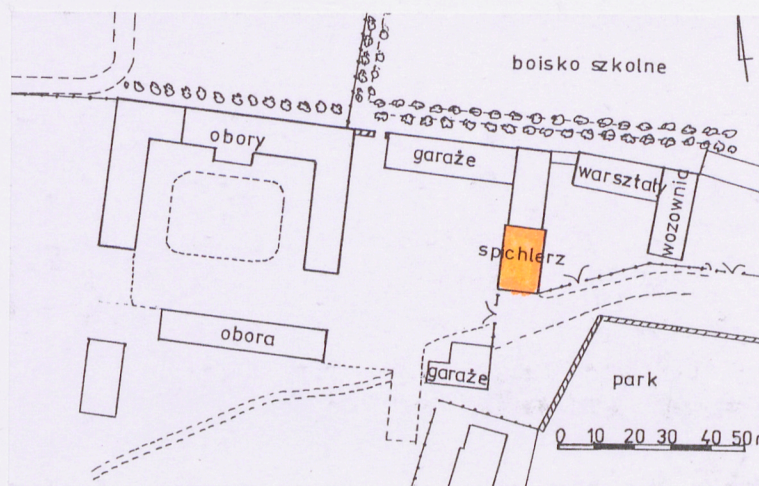
2. Czas powstania

przeł. XIX/XX w.

3. Miejscowość

NIENADOWA

11. Zdjęcia, rzut, przekrój, sytuacja, orientacja



4. Adres Nienadowa

37-750 Dubiecko

5. Przynależność administracyjna

województwo Podkarpackie

gmina Dubiecko

6. Poprzednie nazwy miejscowości

7. Przynależność administracyjna 1.VI.1975

województwo rzeszowskie

powiat przemyski

8. Właściciel i jego adres

Starostwo Przemyskie

Pl. Dominikański

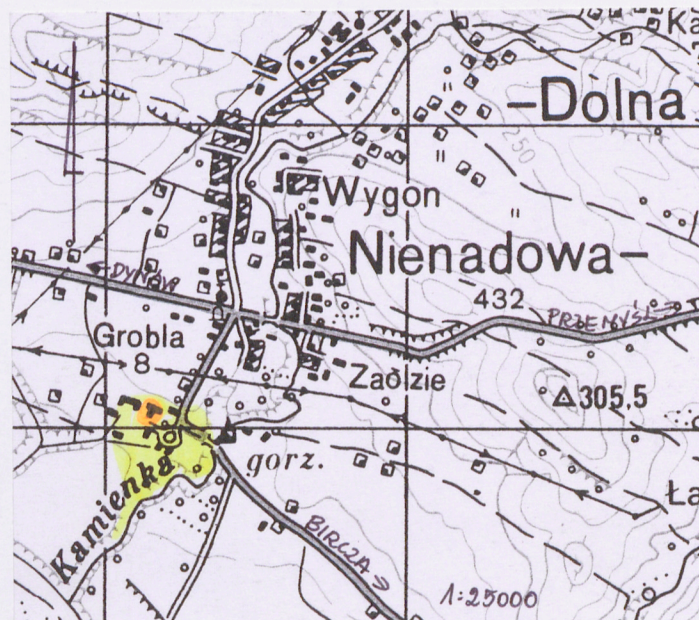
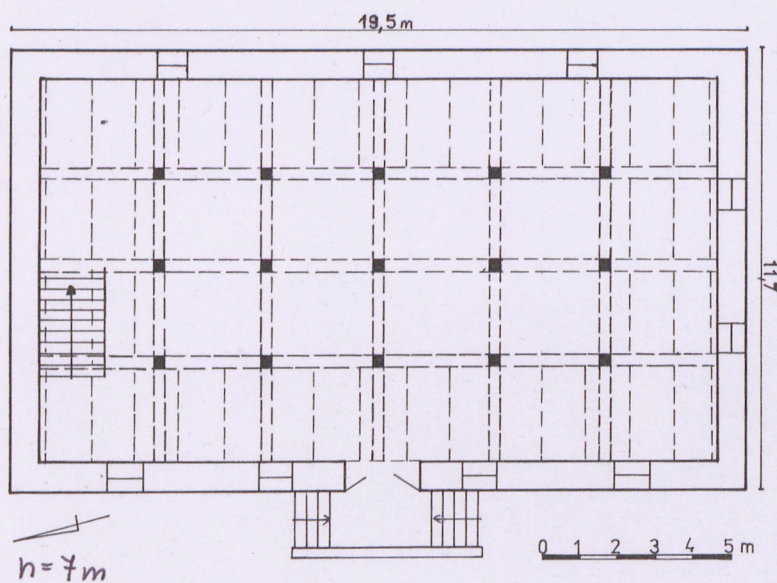
9. Użytkownik i jego adres :

Zespół Szkół Rolniczych

im. A. Fredry w Nienadowej

10. Rejestr zabytków

Nr A- 105, data: 29.07.1982 r.



Spichlerz stanowi składową część założenia dworskiego w Nienadowej (historia zespołu patrz karta: *Zespół dworsko – parkowy – dwór - karta zbiorcza*). Został wybudowany prawdopodobnie na przeł. XIX/XX w., w okresie generalnej rozbudowy i modernizacji całego zespołu przez hr. Stanisława Mycielskiego, właściciela Nienadowej od 1893 r. Wcześniej zabudowa folwarczna była całkowicie drewniana, co uwidocznione jest na mapie katastralnej z 1852 r. Spichlerz, jak się wydaje, zachował się od czasu powstania w zasadzie bez większych zmian, pomimo, iż podobnie jak i inne budynki zespołu, został częściowo zniszczony w czasie I wojny św. W latach 30. XX w., kiedy właścicielką była Maria z Dembińskich Mycielska, spichlerz określono jako „piętrowy automatyczny” (Rolnik 1867-1937).

Po II wojnie św., w 1950 r., spichlerz wraz z całym zespołem został przejęty przez szkołę rolniczą – służąc jako gospodarstwo pomocnicze. Ok. 1954 r. został wyremontowany (m.in. pokryto go dachówką betonową), od tyłu przystawiono do niego parterowe budynki magazynowe (ob. garaże na sprzęt rolniczy). Aktualnie nadal użytkowany jest przez szkołę, pełniąc funkcję spichlerza.

Sytuacja: spichlerz usytuowany jest w części gospodarczej założonej na płu – zach. od dworu i parku, oddzielonej od nich drogą gospodarczą oraz ogrodzeniem z siatki metalowej. Zamyka majdan gospodarczy od strony wschodniej, przy jego elewacji pld. znajduje się brama wjazdowa. Usytuowany w zabudowie półzwartej – przy jego elewacji płu dostawiony jest parterowy budynek garaży na sprzęt mechaniczny, a rozległe, wybetonowane podwórze oddziela go od obór oraz pozostałej zabudowy gospodarczej. Elewacją frontową zwrócony na zachód.

Materiał, konstrukcja, technika: budynek zbudowany z cegły na kamiennych fundamentach, otynkowany; stropy belkowe, w części środkowej osłonięte podsufitką z desek, wsparte na trzech rzędach drewnianych słupów; więźba dachowa drewniana, kleszczowo - stolcowa; dach kryty dachówką betonową z uzupełnieniem z blachy trapezowej; posadzki – podłogi białe; schody – drewniane, jednobiegowe; stolarka – drzwi wejściowe drewniane dwuskrzydłowe, zawieszone na żelaznych zawiasach; okna – krosnowe, drewniane, prostokątne, jednoskrzydłowe, trójdzielne, a na poddaszu większe, wielodzielne.

Rzut: na planie regularnego prostokąta, wewnątrz każdej kondygnacji jednoprzestrzenne, skomunikowane z sobą przez drewniane schody usytuowane przy ścianie płu.

Bryła: budynek dwukondygnacyjny z użytkowym poddaszem, podpiwniczony jedną komorą (być może wtórną), nakryty dachem naczółkowym.

Elewacje: wsparte na niewielkim cokole, otynkowane. Frontowa - 5-osiowa, symetryczna, z drzwiami wejściowymi na osi (osłoniętymi jednospadowym daszkiem) i szeroko rozstawionymi oknami po bokach. Naroża elewacji opięte lizenami połączonymi pasem gładkiego fryzu pod szerokim okapem dachu wspartego na drewnianych kroksztynach; tylna (wsch.) - 3-osiowa, opracowana analogicznie; boczna (płd) – szczytowa, 2-osiowa, I i II kondygnacja opracowana jak pozostałe elewacje, szczyt olistwowany z dwoma większymi, prostokątnymi oknami zestawionymi bliżej siebie; płu – opracowana jak płd. ale część dolna przesłonięta przez przybudówkę.

Wnętrze i wyposażenie: spichlerz zachował układ wnętrza z okresu powstania – trzy kondygnacje (z poddaszem) jednoprzestrzennych pomieszczeń magazynowych, na I i II kondygnacji nakrytych belkowymi stropami wspartymi na drewnianych słupach.

Instalacje: elektryczna.

| | | | |
|--|--|--|---|
| 14. Kubatura ok. 2400 m ³ | 15. Powierzchnia użytkowa pow. zabud. – 228 m ² pow. użyt. – ok. 550 m ² | 16. Przeznaczenie pierwotne spichlerz | 17. Użytkowanie obecne spichlerz |
| 18. Prace budowlane i konserwatorskie, ich przebieg i dokumentacja ok. 1954 r. – remont wraz z pokryciem dachu dachówką betonową; lata 90. XX w. – remont i malowanie elewacji; 2004 r. - remont południowej części dachu ze zmianą pokrycia na blachę trapezową; | | 19. Stan zachowania (fundamenty, ściany zewnętrzne, ściany wewnętrzne, sklepienia, stropy konstrukcje dachowe, pokrycia dachu, wyposażenie i instalacje) konstrukcyjnie dość dobry, widoczne niewielkie zawilgocenie fundamentów i ścian, zły stan pokrycie dachowego (część została prowizorycznie naprawiona), zły stan podłóg i stolarki okiennej. | |
| | | 20. Najpilniejsze postulaty konserwatorskie Należy zachować ukształtowanie bryły budynku i wystrój elewacji, a także drewniane stropy wnętrza. Konieczne dokonanie naprawy i ujednolicenie pokrycia dachu – wskazana dachówka ceramiczna. | |

21. Akta archiwalne (rodzaj akt, numer i miejsce przechowania)

Archiwum Państwowe w Przemyślu, Zespół Geodezyjno – Kartograficzny –
Mapa katastralna Nienadowy z 1852 r. (oryginał oraz kopia z naniesionymi
zmianami z początku XX w.)

22. Bibliografia

Roman Aftanazy, Dzieje rezydencji na dawnych kresach Rzeczypospolitej.
Województwo ruskie, Ziemia Przemyska i Sanocka, T. 8, Ossolineum 1996

Jerzy Piórecki, Zabytkowe ogrody i parki województwa przemyskiego, Rzeszów
1989

Nienadowa – dwór. Dokumentacja naukowo – historyczna, opr. zb. pod red. Zofii
Bieńkowskiej, PKZ Rzeszów 1978

23. Źródła ikonograficzne i fotografia (rodzaj, miejsca przechowania, sygnatury)

24. Uwagi różne: Założenie podworskie w Nienadowej posiada kartę zbiorczą: *Zespół dworsko parkowy – dwór (karta zbiorcza)*, gdzie umieszczono informacje o historii całego zespołu i jego rozwoju przestrzennym. Osobne karty posiadają: kordegarda, oficyna, dozorcówki, wozownia, spichlerz, obora, gorzelnia, czworak

25. Opracował

tekst. wrzesień 2004 r.

plany, rysunki wrzesień 2004 r.

zdjęcia fotograf. marzec - wrzesień, 2004 r.

miejsce przechowania negatywów: w posiadaniu autora karty

Karta po wypełnieniu podlega ochronie na podstawie przepisów autorskiego

26. Adnotacje o inspekcjach, informacje o zmianach (daty, imiona i nazwiska wypełniających)

1. wstąpiła

1.Miejscowość:

NIENADOWA

2.Obiekt:

SPICHLERZ

w zespole dworsko - parkowym

3.Zawartość wkładki (nazwa obiektu lub materiału uzupełniającego)

zdjęcia

Zdjęcia:

1. Widok ogólny na elewację frontową i pld.
2. Elewacja południowa i wschodnia
3. Elewacja wschodnia i pñ.
4. I kondygnacja – widok w kierunku pld.
5. I kondygnacja – widok na ścianę pñ.
6. II kondygnacja
7. III kondygnacja (poddasze)
8. Drzwi wejściowe
9. Podwórze folwarczne przed spichlerzem.



3)



2)



4)

Wkładkę założył: wrzesień 2004 r.

M. Kufner
TOWARZYSTWO PRZYJACIÓŁ NAUK
w Przemyślu
37-700 Przemyśl, ul. Kościuszki 7
tel. 017 675 33 01, 675 37 84
REGON 000803341

Miejsce przechowywania negatywów: w posiadaniu autora karty



5)



6)



7)



8)



9)