

1. Obiekt

PAULINOW, ob.

62/1

KOŚCIÓŁ PARAFIALNY P.W. WNIĘBOWZIĘCIA NMP

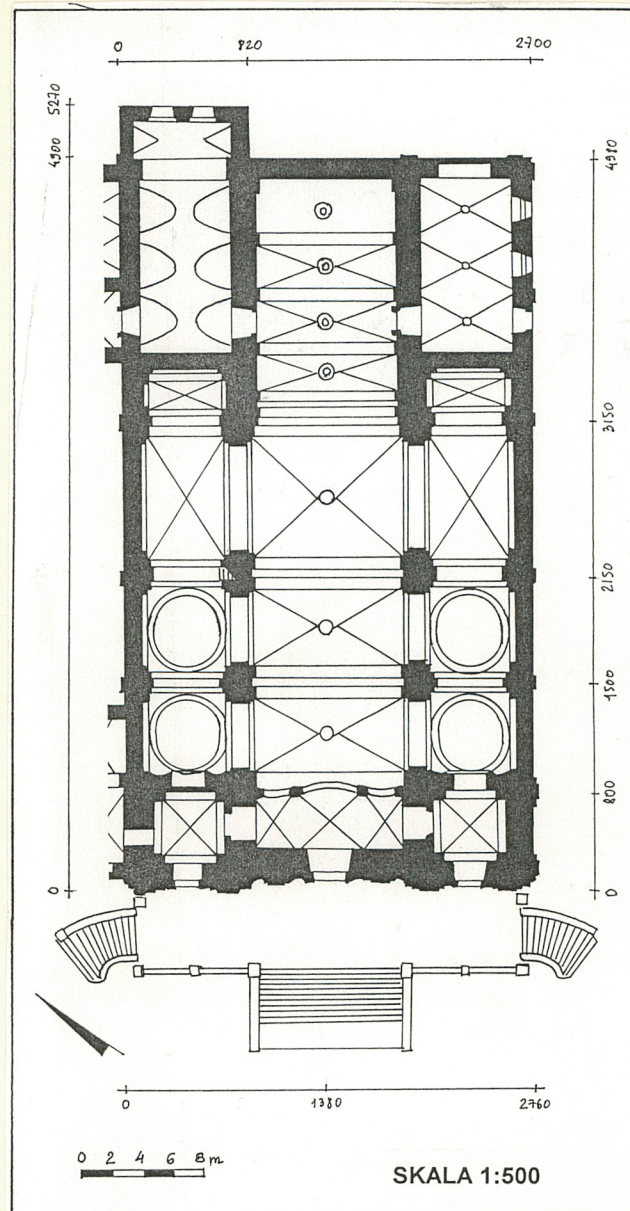
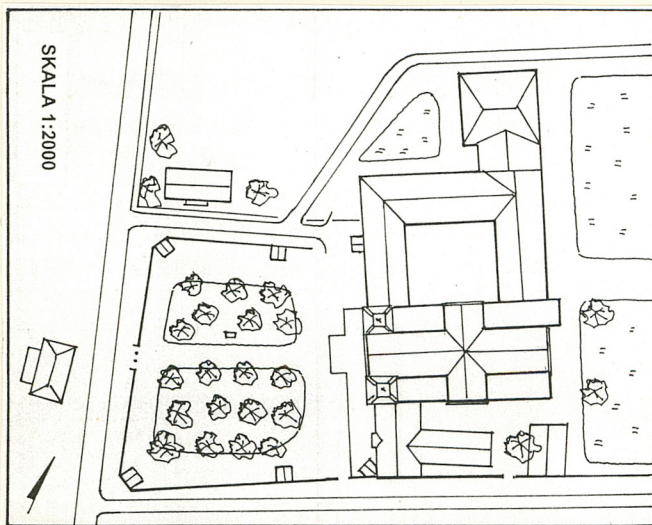
2. Czas powstania

1730-1760 r.

3. Miejscowość

STARA WIEŚ

11. Zdjęcia, rzut, przekrój, sytuacja, orientacja



4. Adres

36-201 Stara Wieś 551

nr hipoteczny

5. Przynależność administracyjna

województwo krośnieńskie

gmina Brzozów

pow. BRZÓZÓW

6. Poprzednie nazwy miejscowości

7. Przynależność administracyjna

przed 1 VI 1975

województwo rzeszowskie

powiat Brzozów

8. Właściciel i jego adres

Parafia rzymskokatolicka
w Starej Wsi
36-201 Stara Wieś 551

9. Użytkownik i jego adres

J.W.

10. Rejestr zabytków

A - 38

11.09 1969 r.

Nr data

Pierwotny drewniany kościół parafialny w Starej Wsi p.w. Bożego Ciała wzniesiony został w IV ćw. XIV wieku, w obszarze lokowanej przez Kazimierza Wielkiego osady Brzozowe. Pod koniec XVII wieku kościół ów został zastąpiony nową, także drewnianą budowlą, fundacji proboszcza brzozowskiego ks. Bartłomieja Misiałowicza oraz ks. Andrzeja Doleckiego /w owym czasie Stara Wieś podlegała parafii w Brzozowie/. W roku 1730 w sąsiedztwie tego kościoła rozpoczęto budowę trzeciego - zachowanego do dzisiaj kościoła starowiejskiego, który miał pomieścić łaskami słynący obraz Zaśnięcia Matki Boskiej, przechowywany dotychczas w drewnianej świątyni. Budowa nowego kościoła związana była z fundacją biskupa przemyskiego Aleksandra Fredry oraz proboszcza brzozowskiego Franciszka Goźlińskiego w wysokości 100 tys. zł pol., przekazaną w 1728 roku oo. Paulinów z Jasnej Góry, którym powierzono opiekę nad starowiejskim sanktuarium. Prace budowlane prowadzone od roku 1730, zapewne przez warsztat o śląskiej proveniencji, zakończono na początku lat 60. XVIII wieku. 2 lipca 1760 roku nowo wzniesiony kościół, do którego przeniesiono cudowny wizerunek, został konsekrowany p.w. Wniebowzięcia NMP przez biskupa przemyskiego W. H. Sierakowskiego. Współcześnie z kościołem wzniesiony został kompleks klasztorny, przylegający do świątyni od pn. W posiadaniu Paulinów kościół pozostał do 1784 roku, kiedy to dekretem cesarza Józefa II klasztor starowiejski uległ kasacji. W latach 1786-1821 kościół znajdował się pod opieką parafii brzozowskiej.

Kościół położony jest w południowej części wsi, w bezpośrednim sąsiedztwie drogi Rzeszów - Sanok. Orientowany. Usytuowany na wzniesieniu łagodnie opadającym ku zach., tworzy wraz z kompleksem zabudowań klasztornych, przylegających od pn., jeden z największych zespołów sakralnych na Podkarpaciu. Ze względu na spadek terenu fasada frontowa poprzedzona jest tarasem z monumentalnymi schodami. Przed fasadą rozciąga się obszerny, czworoboczny dziedziniec odpustowy ze starodrzewiem, ogrodzony murem z czterema kaplicami i trójęprzelotową bramą. Na wsch. od kościoła rozciągają się ogrody klasztorne z zabudowaniami gospodarczymi.

Materiał i konstrukcja - kościół murowany z cegły i kamienia, otynkowany. Trójnawowy, bazylikowy z transeptem i dwuwieżową fasadą. Pod kościołem krypta grobowa na planie krzyża sklepienia kolebkowo, krzyżowo - kolebkowo i kolebkowo z lunetami. Nawa główna, transept i prezbiterium równej wysokości. Sklepienia: w nawie głównej i prezbiterium kolebkowe z lunetami na gurtach wspartych na przysściennych pilastrach, w ramionach transeptu kolebkowo-krzyżowe, w nawach bocznych kopulaste na pendentywach, w zakrystii i kaplicy św. Andrzeja Boboli kolebkowe z lunetami, w kaplicach transeptowych i pomieszczeniach na piętrze obok chóru muzycznego krzyżowe. Wieżba dachowa nad nawą główną i prezbiterium drewniana, stolcowa, nad nawami bocznymi konstrukcji krokwiowo-płatwiowej. Hełmy wież konstrukcji słupowo-zastrzałowej, ukształtowane na krążynach. Dachy i hełmy wież kryte blachą miedzianą. Posadzka terakotowa, dwubarwna. Chór muzyczny murowany, wsparty na trzech arkadach filarów z podchórkiem sklepieniem krzyżowo i murowanym, faliście wygiętym parapetem, na którego osi herb Bończa biskupa Fredry - fundatora kościoła. Otwory okienne różnych form i wielkości: w nawie głównej, transepcie i prezbiterium rozmieszczone w tarczach sklepień, prostokątne zamknięte półkoliście, rozglifione; w nawach bocznych półkoliście, w zakrystii i bibliotece prostokątne. W górnej strefie ścian prezbiterium po trzy zamurowane otwory od dawnego oratorium i biblioteki, prostokątne w uszaty, profilowanych obramieniach z wydatnymi gzymsami. Okna krosnowe z podziałem szczeblinowym. Otwory drzwiowe prostokątne, różnych wielkości. Przejścia z prezbiterium do zakrystii i do kaplicy św. Andrzeja Boboli ujęte w portale ze sztucznego marmuru, profilowane, uszate, zwieńczone półkolistymi przerwanyymi przyczółkami, w których owalne portrety biskupów przemyskich A. Fredry i W. H. Sierakowskiego podtrzymywane przez aniołki. Drzwi jedno- i dwuskrzydłowe, głównie płycinowe i przeszkłone.


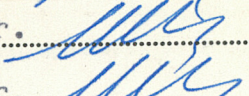
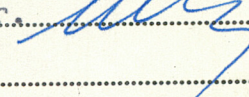
Rzut - kościół trójnawowy, bazylikowy z transeptem, założony na planie prostokąta. Korpus nawowy trójprzęsłowy o transepcie szerszym od pozostałych przęseł, z ramionami nie wychodzącymi poza lico naw bocznych, utworzonych z par kaplic; przy ramionach transeptu od wsch. po bokach pierwszego przęsła prezbiterium, płytkie kaplice na rzucie prostokąta. Prezbiterium nieznacznie węższe od nawy głównej, na rzucie prostokąta, czteroprzęsłowe. Po jego bokach symetrycznie rozmieszczone przybudówki: od pn. zakrystia na rzucie prostokąta z dawnym oratorium /ob. kaplicą Nowicjacką/ na piętrze; od pd. dawny skarbiec /ob. kaplica św. Andrzeja Boboli/ z biblioteką na piętrze.

<p>14. Kubatura</p> <p>ok. 21000 m³</p>	<p>15. Powierzchnia użytkowa</p> <p>1200 m²</p>	<p>16. Przeznaczenie pierwotne</p> <p>sakralne</p>	<p>17. Użytkowanie obecne</p> <p>sakralne</p>
<p>18. Prace budowlane i konserwatorskie, ich przebieg i dokumentacja</p> <p>Po raz ostatni kościół był remontowany na początku lat 80. XX w. W trakcie podjętych wówczas prac m.in. za- konserwowano i uzupełniono drewnianą wieżbę nad nawą i prezbiterium, wymieniono pokrycie dachowe zastępując do- tychczasową dachówkę ceramiczną blachą miedzianą, odno- wiono i pomalowano elewacje, wykonano nowe przeszklenie okien oraz w części wymieniono stolarkę drzwiową. W la- tach 1989-1990 wykonano kompleksowy remont schodów i ta- rasu przed fasadą kościoła.</p>		<p>19. Stan zachowania (fundamenty, ściany zewnętrzne, ściany wewnętrzne, sklepienia, stropy, konstrukcje dachowe, pokrycie dachu, wyposażenie i instalacje)</p> <p>Obecny stan zachowania kościoła należy określić jako dobry. Na elewacjach sporadycznie występują złu- szczenia i przebarwienia powłok malarskich. W przy- ziemiu widoczne ślady nieznacznego zawilgocenia.</p>	
		<p>20. Najpilniejsze postulaty konserwatorskie</p> <p>Należy rozważyć konieczność wykonania gruntownej konserwacji elewacji zewnętrznych.</p>	

21. Akta archiwalne (rodzaj akt, numer i miejsce przechowywania)

24. Uwagi różne

25. Opracował

tekst mgr Mariusz Czuba X 1998 r. 
imię, nazwisko, data, podpis
plany, rysunki mgr Mariusz Czuba X 1998 r. 
imię, nazwisko, data, podpis
zdjęcia fotogr. mgr Mariusz Czuba X 1998 r. 
imię, nazwisko, data, podpis
miejsce przechowywania negatywów PSOZ OW Krosno

KARTA PO WYPEŁNIENIU PODLEGA OCHRONIE NA PODSTAWIE PRZEPISÓW PRAWA AUTORSKIEGO!

22. Bibliografia

- Katalog zabytków sztuki w Polsce, t.XIII: Województwo rzeszowskie, z.2: Powiat brzozowski, opracowanie autorskie J. Samek, M. Kornecki, Warszawa 1974, s. 83-89.
- J. L. Kontkowski SJ, Sanktuarium Maryjne w Starej Wsi, Stara Wieś 1978.
- Rocznik Archidiecezji Przemyskiej 1997, cz.2, s.55.

26. Adnotacje o inspekcjach, informacje o zmianach (daty, imiona i nazwiska wypełniających)

23. Źródła ikonograficzne i fotograficzne (rodzaj, miejsce przechowywania, sygnatury)

27. Załączniki

3 wkładki

1. Miejscowość STARA WIEŚ	2. Obiekt (nazwa jak w karcie) KOŚCIÓŁ PARAFIALNY	3. Zawartość wkładki (nazwa obiektu lub materiału uzupełniającego) orientacyjny	Opis c.d., plan
------------------------------	--	--	-----------------

c.d. pkt 12.

W 1821 roku decyzją cesarza Franciszka I popauliński kompleks klasztorny został przekazany przybyłym z Białorusi Jezuitom, w których własności starowiejskie sanktuarium znajduje się do chwili obecnej /z przerwą w latach 1848-1852/. W 1843 roku kościół poddany został remontowi, w trakcie którego nadbudowano wieże przy fasadzie zach. o jedną kondygnację wg projektu ks. Macieja Czyhira. W 1852 roku ustanowiona została w Starej Wsi samodzielna parafia. Uszkodzony pożarem w 1886 r. kościół gruntownie odnowiono w roku 1887 /odbudowa dachów/ i w latach 1891-93 /remont elewacji i odbudowa hełmów wież wg projektu Stanisława Krzyżanowskiego/. W 1895 roku, w związku z przebudową klasztoru powiększona została zakrystia. Po II wojnie światowej kościół odnawiano w latach 1962-64 /wnętrze/ i na początku lat 80. /dachy i elewacje/. Kościół starowiejski należy do największych i najcenniejszych zabytków późnobarokowej architektury sakralnej w pd.-wsch. Polsce.

c.d. pkt 13.

Rzut - Od zachodu do korpusu dostawiona dwuwieżowa fasada o wklęsło-wypukłej partii środkowej i nieznacznie występujących wieżach na planie zbliżonym do kwadratu, z obszernym przeszłem międzywieżowym mieszczącym przedświtek oraz chór muzyczny.

Bryła - kościół trójnawowy, bazylikowy z transeptem i dwuwieżową fasadą. Prezbiterium, nawa główna i transept tej samej wysokości, nakryte dachami dwuspadowymi o jednej kalenicy, markowanymi murowanymi wolutowymi szczytami ze spływami. Nawy boczne, zakrystia i skarbiec znacznie niższe od korpusu, nakryte dachami pulpitowymi. Od zach. korpus połączony z masywem wieżowym, równej z nim szerokości, z dwoma trójkondygnacyjnymi wieżami o zaokrąglonych narożach, nakrytymi architektonicznymi, ażurowymi hełmami flankowanymi w narożach wolutowymi spływami.

Elewacje - elewacje korpusu i prezbiterium gładko tynkowane, rozcłódkowane toskańskimi pilastrami w wielkim porządku, podtrzymującymi profilowanymi. Okna w nawie, transepcie i prezbiterium ujęte profilowanymi uszatkami obramieniami z przyczółkami. Fasada zach. trójosiowa, na profilowanym wydatnym cokole, z częścią dolną o wklęsło-wypukłej partii środkowej i nieznacznie występujących wieżach, rozcłódkowana zdwojonymi pilastrami jońskimi w wielkim porządku, dźwigającymi przełamujące się belkowanie z bogato profilowanym gzymsem. Na osiach portale w profilowanych obramowaniach. Nad portalami okna w dwóch strefach, w profilowanych uszatkach obramowaniach, dolne zamknięte odcinkowo, górne półkoliście. Ponad belkowaniem dwie kondygnacje wież i nad częścią środkową lekko wybrzuszony szczyt ujęty pilastrami, zwieńczony trójkątnym, ogzysowanym przyczółkiem, połączony z wieżami za pomocą spływów. W szczycie i wieżach półkoliście zamknięte otwory w uszatkach obramieniach z przyczółkami.

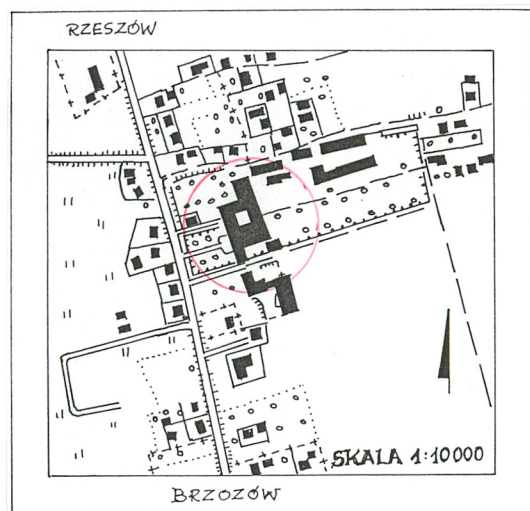
Wkładkę założył: mgr Mariusz Czuba X 1998 r.
(imię, nazwisko, data)

Miejsce przechowywania negatywów: PSOZ OW Krosno

Wnętrze - nawa główna, transept i prezbiterium tej samej wysokości, o ścianach rozcłonkowanych kompozytowymi pilastrami, w nawie parzystymi, jednostronnie zdwojonymi, u nasady ramion transeptu zdwojonymi, pod łukiem tarczy zwielokrotnionymi. Na głowicach pilastrów dekoracja stiukowa, w nawie głównej i transepcie kartuszworoślinna z główkami puttów, w prezbiterium w formie rocille'ów. Ponad pilastrami wydatne przełamujące się belkowanie obiegające kościół. Kaplice naw bocznych otwarte do nawy głównej i ramion transeptu arkadami filarówymi o łukach półkolistych. Ściany i sklepienia kościoła pokryte polichromią ornamentalną, wykonaną w latach 60. XX w. W zakrystii polichromia późnobarokowa, figuralna, z ok. 1760 r.

Wyposażenie - niezwykle bogate, jednolite, późnobarokowe z ok. 1760 r., obejmujące m.in. : monumentalny ołtarz główny, wzorowany na ołtarzu bazyliki jasnogórskiej, z kopią cudownego wizerunku Zaśnięcia Matki Boskiej w polu głównym /oryginał z I ćw. XVI w. spłonął w 1968 r./; 8 ołtarzy bocznych z malowanymi na płótnie obrazami z ok. 1760 r.; ambonę o bogatej dekoracji snycerskiej; cztery rzędy ławek z ok. 1760 r. z dekoracją rokokową, umeblowanie zakrystii i lawaterz z ok. 1760 r. oraz liczne obrazy, sprzęty i paramenty liturgiczne z XVIII i XIX w.

Instalacje - elektryczna, odgromowa, nagłaśniająca.



1. Miejscowość STARA WIEŚ	2. Obiekt (nazwa jak w karcie) KOŚCIÓŁ PARAFIALNY	3. Zawartość wkładki (nazwa obiektu lub materiału uzupełniającego) 9 zdjęć: 1. widok ogólny od pd.-wsch., 2. wnętrze - widok ogólny od zach., 3. fasada, 4. wieża pd., 5. widok od wsch., 6. pn. ramię transeptu, 7. hełm wieży pd., 8. widok z chóru muzycznego, 9. chór muzyczny
------------------------------	--	--

1.



2.



Wkładkę założył: mgr Mariusz Czuba X 1998 r.
(imię, nazwisko, data)

Miejsce przechowywania negatywów: PSOZ OW Krosno

3.



4.



5.



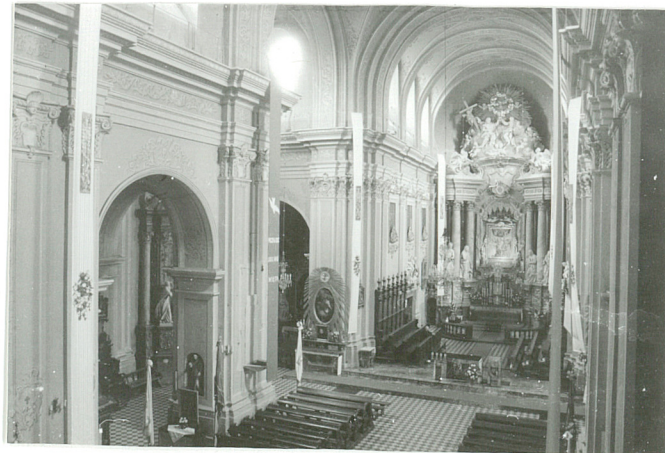
6.



7.



8.



9.



1. Miejscowość

STARA WIEŚ

2. Obiekt (nazwa jak w karcie)

KOŚCIÓŁ PARAFIALNY

3. Zawartość wkładki (nazwa obiektu lub materiału uzupełniającego) 12 zdjęć: 1. ołtarz główny, 2. pd. ściana prezbiterium, 3. sklepienie prezbiterium, 4. nawa pd., 5. wnętrze zakrystii, 6. kaplica św. Andrzeja Boboli, 7. sklepienie nawy bocznej, 8. portal zakrystii, 9. portal główny fasady, 10. parapet chóru muzycznego /fragment/, 11. kapitel pilastra w nawie, 12. więźba dachowa.



Wkładkę założył: mgr Mariusz Czuba X 1998 r.
(imię, nazwisko, data)

Miejsce przechowywania negatywów: PSOZ OW Krosno

7.



8.



9.



10.



11.



12.

