

OŚRODEK DOKUMENTACJI ZABYTEKÓW  
w WARSZAWIE

ul. Jagiellońska 29  
AKTA EWIDENCYJNE ZABYTEKÓW  
ARCHITEKTURY I BUDOWNICTWA

A B C D E F G H I J K L Ł M N O P R S T U V W X Y Z Nr

1612

1. Obiekt 1961  
CERKIEW GR.-KAT. FIL. P.W. ŚWIĄTYNI NMP,  
OB. KOŚCIÓŁ RZYM.-KAT. PAR. P. W. NARODZENIA NMP

2. Czas powstania

1923-1926

3. Miejscowość

FREDROPOL  
KORMANICE

4. Adres

Kormanice

nr hipoteczny Nr dz. 142

5. Przynależność administracyjna

województwo podkarpackie  
gmina Fredropol

6. Poprzednie nazwy miejscowości

7. Przynależność administracyjna  
1.VI. 1975.r

Województwo rzeszowskie

Powiat Przemyśl

8. Właściciel i jego adres

Parafia Rzymskokatolicka w  
Kormanicach

9. Użytkownik i jego adres

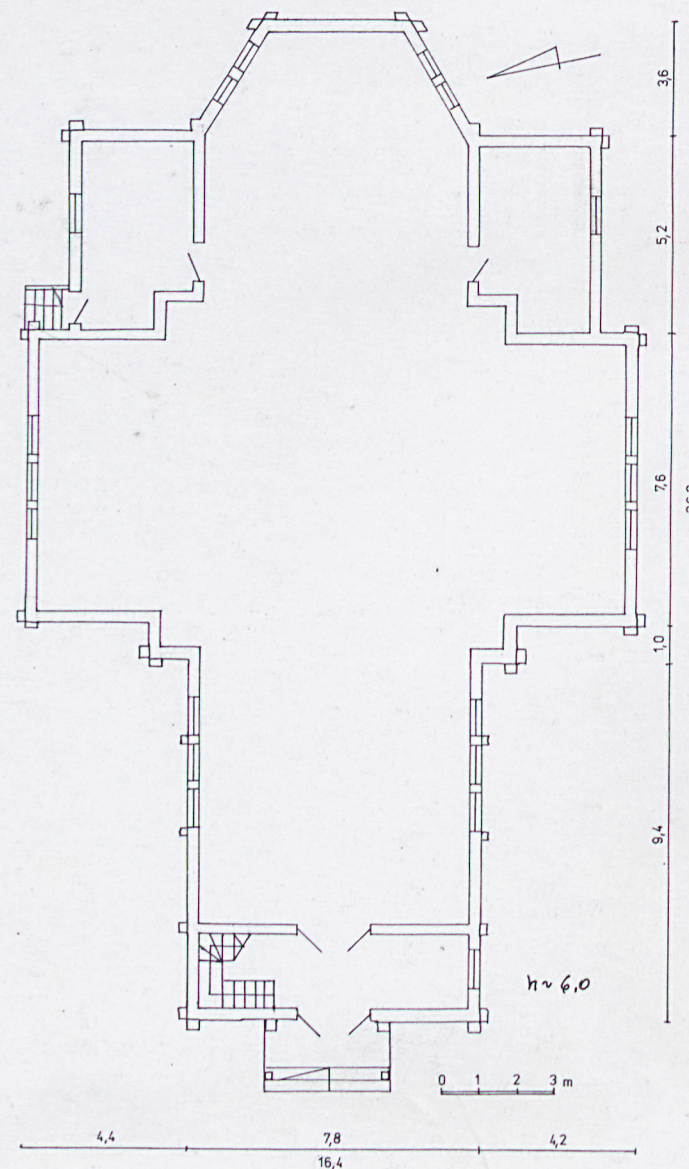
j. w.

10. rejestr zabytków

Nr A - 222 data 26.06 2007



widok ogólny zespołu cerkiewnego od strony wschodniej





12. Autorzy, historia obiektu, określenie stylu

Pierwsze wzmianki o Kormanicach pochodzą z 1407 r, kiedy dokument Władysława Jagiełły wymienia tę wieś. Pierwsza cerkiew funkcjonowała już w roku 1507. Parafię gr.-kat dotowali Fredrowie w latach 1642, 1649 i 1650.

Pierwsza wzmiankowana cerkiew datowana jest na 1772 rok. Parafialna, należąca do dekanatu w Niżankowicach i posiadające filie we Fredropolu, Młodowicach, Darowicach i Kupiatyczach. Została ona zniszczona w czasie działań I wojny światowej. Budowę nowej, prawdopodobnie na tym samym miejscu podjęto w roku 1923 i ukończono w 1926.

Po II wojnie światowej opuszczoną cerkiew wziął w użytkowanie kościół rzymskokatolicki, tworząc w roku 1948 samodzielną parafię, wydzieloną z Grochowiec.

W roku 1961 nadano świątyni wezwanie Narodzenia NMP.

13. Opis ( sytuacje, materiał i konstrukcje, rzut, bryła, elewacje, wnętrze, wyposażenie instalacje )

**Sytuacja** - Zespół cerkiewny usytuowany jest w południowej części wsi, w rozwidleniu lokalnych dróg, w odległości ok. 50 m. na zachód od drogi prowadzącej z Przemyśla do Kalwarii Paclawskiej i Birczy. Zabudowa nieogrodzonej działki zlokalizowana jest na krawędzi skarpy opadającej do lokalnego potoku. Dzwonnica stoi w odległości ok. 6 m na zachód od cerkwi.

**Materiał** - Zbudowana z drewna, konstrukcji wieńcowej, szalowana deskami ułożonymi pionowo z listwami na styku, na tynkowanej podmurówce. Wieżba dachowa niedostępna. Strop płaski, wtórny. Dachy kryte blachą ocynkowaną, łączoną na felc. Posadzki – w nawie współczesna, kamienna dwubarwna, układana na romb, w zakrystii (protesis) ceramiczne płytki wielobarwne z motywami pasowymi i geometrycznymi. W składziku (diakonikon) podłoga biała. Schody zewnętrzne współczesne, betonowe jednobiegowe; na chór trybiegowe ze spocznikiem, drewniane. Okna – ślusarka osadzona w drewnianych ościeżnicach o prostym i półkolistym zamknięciu, wielopolowa o podziałach tworzących krzyż łaciński. Drzwi – zewnętrzne dwuskrzydłowe, drewniane, płycinowe. Wewnętrzne, do pastoforiów - drewniane jednoskrzydłowe, płycinowe; z przedsionka do babińca drewniane, dwuskrzydłowe, płycinowe, częściowo przeszklone.

**Rzut** - Założona na planie krzyża, orientowana, z trójbocznie zamkniętym sanktuarium, do którego bocznych ścian przybudowane prostokątne pastoforia; północne posiada zewnętrzne wejście. W części zachodniej przedsionek oddzielony w parterze od babińca pełną ścianą i otwarty do wnętrza na poziomie chóru muzycznego. Wejście główne osłonięte daszkiem wspartym na dwóch drewnianych filarach.

**Bryła** - Rozczłonkowana, o zróżnicowanej wysokości poszczególnych elementów. Dominującym akcentem wertykalnym jest ośmioboczny tambur, posadowiony na konstrukcji z trzema poziomami daszków, nakryty dzwonową kopułą zwieńczoną pozorną smukłą latarnią zakończoną krzyżem. Dachy nawy i babińca nakryte dachami siodłowymi, nad sanktuarium dach pięciopółaciowy, pastoforia posiadają dachy pulpitowe.

**Elewacje** - Frontowa (wschodnia) jednoosiowa, symetryczna, w połowie przecięta daszkiem okapowym łączącym się z dwuspadowym dachem wspartym na dwóch filarkach i osłaniającym wejście główne. Szczyt trójkątny podkreślony u podstawy daszkiem pulpitowym. Boczne – trójosiowe, jednokondygnacyjne, przecięte w połowie wysokości daszkiem okapowym powyżej którego w babińcu i nawie potrójne okna. Ściana babińca wzmocniona trzema lisicami. Ściana nawy zakończona trójkątnym szczytem. Oś wschodnią stanowi niższe pastoforium doświetlone oknem usytuowanym w środku ściany. Zwęgłowania naroży osłonięte deskami. Prezbiterium obiega daszek okapowy, ponad którym w bocznych ścianach apsydy podwójne okna.

c. d. opisu na wkładce



14. Kubatura	15. Powierzchnia użytkowa	16. Przeznaczenie pierwotne	17. Użytkowanie obecne
ok. 1784 m <sup>3</sup>	ok. 286 m <sup>2</sup>	obiekt kultu	obiekt kultu
18. Prace budowlane i konserwatorskie, ich przebieg i dokumentacja		19. Stan zachowania( fundamenty, ściany zewnętrzne, ściany wewnętrzne, sklepienia, stropy konstrukcyjne dachowe, pokrycie dachu, wyposażenie i instalacje )	
<p>Po roku 1961 dokonano remontu obejmującego wymianę pokrycia z dachówki ceramicznej na blachę ocynkowaną, wyłożono ściany boazerią układaną w jodełkę, zainstalowano podwieszony płaski strop, wymieniono szalowanie ścian zewnętrznych.</p>		<p>Dobry</p>	
		20. Najpilniejsze postulaty konserwatorskie	
		Nie występują	



21. Akta archiwalne ( rodzaj akt. numer i miejsce przechowania )

Karta ewidencyjna, tzw. Zielona. Opracował : J. A. Czerepiński 1963 r. – w archiwum WUOZ w Przemyślu

22. Bibliografia

Słownik Geograficzny Królestwa Polskiego...

A. Saładiak - Pamiątki i zabytki kultury ukraińskiej w Polsce, Warszawa 1993

Rocznik Archidiecezji Przemyskiej. Album, Przemyśl 1997

23. Źródła ikonograficzne i fotografia (rodzaj , miejsca przechowania , sygnatury )

24. Uwagi różne

25. Opracował

tekst - Ryszard T. Łamasz, sierpień 2007 r.

imię , nazwisko, data, podpis

plany, rysunki - Ryszard T. Łamasz, sierpień 2007 r.

imię , nazwisko, data, podpis

zdjęcia fotogr. Ryszard T. Łamasz, czerwiec 2007

imię , nazwisko, data, podpis

miejsce przechowywania negatywów w zbiorach autora

Karta po wypełnieniu podlega ochronie na podstawie przepisów prawa autorskiego

26. Adnotacje i inspekcjach, informacje o zmianach (daty, imiona i nazwiska wypełniających)

27. Załączniki

2 wkładki – opis, plany, zdjęcia

POŁUDNIOWO WSCHODNI INSTYTUT NAUKOWY

ul. Grodzka 3

37-700 PRZEMYŚL

tel. (0-16) 678-73-33 fax (0-16) 678-64-95

Kierownik Biura

R. Łamasz



1. Miejscowość  KORMANICE	2. Obiekt (nazwa jak w karcie)  CERKIEW GR.-KAT.	3. Zawartość wkładki (nazwa obiektu lub materiału uzupełniającego)  opis, plany, zdjęcia
---------------------------------	--	--

c. d. opisu z rubr. 13

**Wnętrze** - jednoprzestrzenne. Prezbiterium i boczne ramiona nawy wydzielone ścianami arkadowymi. Prezbiterium podwyższone.

**Wyposażenie** - Ołtarz główny, ołtarze boczne – XIX w. Posadzka ceramiczna w zakrystii i ozdobna metalowa balustrada w prezbiterium z czasów budowy,

**Instalacje** - elektryczna



1:25000

Kierownik Biura

Wkładkę założył: Ryszard T. Łamasz, sierpień 2007

Miejsce przechowywania negatywów – w zbiorach autora

*R. Łamasz*  
mgr Ryszard Łamasz



*Skrzyżowanie ramion nawy -  
widok od zachodu*



*Szczytowa ściana południowej  
nawy bocznej*





Nawa - widok w kierunku sanktuarium



Nawa - widok w kierunku chóru



Posałoka - z czasu budowy - w północnym pastoforium (ob. zakrystia)



Ortaz w bocznym ramieniu nawy



Balustrada w linii ściany ikonostasowej



Drzwi z zakrystii do sanktuarium