

KARTA EWIDENCYJNA ZABYTKU NIERUCHOMEGO WPISANEGO DO REJESTRU ZABYTKÓW

1. Nazwa

PLEBANIA
w zespole kościelnym

60/4

11. Materiały graficzne



Widok od północy



2. Czas powstania

1907 r.

3. Miejscowość

HUMNISKA

4. Adres

Humniska 664, 36-206 Humniska

nr ewidencyjny działki: dz. nr 2721

nr księgi wieczystej

5. Przynależność administracyjna

województwo podkarpackie

powiat brzozowski

gmina Gmina Brzozów

6. Współrzędne geograficzne

N: 49°40'20.85" E: 22°3'3.64"

7. Poprzednie nazwy miejscowości

Humnysska, Humniska (1404), Humpniska (1409), Humnyska (4 ćw. XVIII w.)

8. Właściciel i jego adres

Parafia Rzymskokatolicka
p.w. św. Stanisława Bpa
Humniska 664, 36-206 Humniska

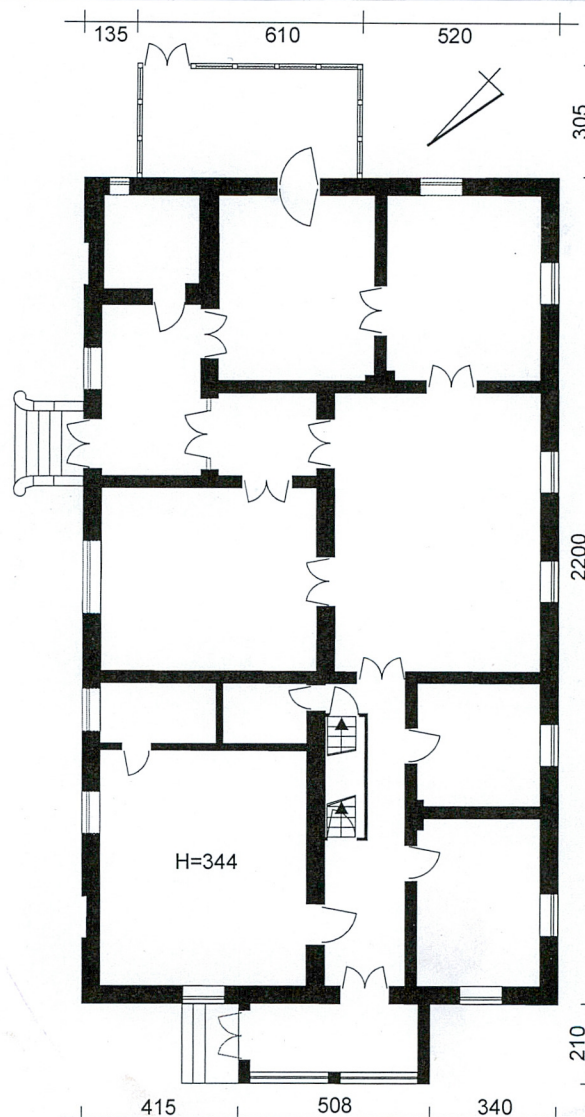
9. Użytkownik i jego adres

j.w.

10. Formy ochrony

Decyzja A-240 z 14.06.1991

A-1358



Skala 1: 200



Nie jest znana data lokacji wsi Humniska. Pierwsza znana wzmianka pochodzi dopiero z 1404 r. W 1409 r. Mikołaj Beńko z Żabokruk, właściciel Humnisk i Górek, ufundował i uposażył kościół pw. św. Stanisława w Humniskach; przyłączając do parafii wieś Górki. W 1413 r. właścicielem był Zyndram z Maszkowic, a w 1431 r. Matiasz Czarny ze Zboisk herbu Gozdawa. W l. 1436-1473 właścicielem Humnisk był syn Matiasza Czarnego, Jerzy Matiasze(o)wicz Humnicki. Po śmierci Jerzego dobra po nim odziedziczyli jego trzej synowie ks. Jan, Jakub i Rafał. W 1485 r. dokonali podziału dóbr - właścicielem Humnisk został najmłodszy brat Rafał (zm. w 1511 r.). W roku 1533 właścicielami Humnisk byli bracia Stanisław, Jan i Jerzy Humniccy. W 1589 r. - Humniska znajdowały się ciągle w rękach Humnickich. Wg spisów podatkowych z 1640 i 1655 r. Humniska należały już do Stanisława Mikołaja Kozłowskiego herbu Poraj, cześnika sanockiego (zm. 1658 r.), a w 1674 r. do Stefana Łaszczyńskiego. Tatarzy niszczyli Humniska w czasie najazdów z 1624 i 1672 r. W I poł. XIX w. wieś należała do Franciszka Ksawerego Starzeńskiego. W 1838 r. jako właściciel występuje Franz Rabath, a w 1850 r. Julia Motyczyńska. Od ok. 1852 r. dobra dzierżyła Łucja Cybulska, która jako właścicielka występuje jeszcze w 1905 r. W 1918 r. majątek ten znajdował się w rękach Herscha Fischlera i Spółki.

Zespół kościelny w Humniskach tworzy jedna z najcenniejszych świątyń drewnianych województwa podkarpackiego - kościół p.w. św. Stanisława bpa (I poł. XV w., k. XVIII w., k. XIX w.) oraz dzwonnica (pocz. XX w.), plebania i organistówka (pocz. XX w.). Plebania wybudowana w 1907 r. przez sanockiego budowniczego Stanisława Mazurka. Wyróżnia się dekoracją elewacji frontowej o charakterze religijno-patriotycznym (płaskorzeźbione przedstawienia Adama Mickiewicza i Tadeusza Kościuszki, herb - wizerunek Matki Boskiej Częstochowskiej w otoczeniu Orła, Pogoni i Archanioła Michała. - całość umieszczona na tarczy z datą 1907, kotarą i koroną w klejnocie).

a. sytuacja: Zespół kościelny usytuowany w południowej części wsi; na zachód od głównej drogi przebiegającej przez miejscowość (Brzozów-Sanok). Na południe od lokalnej drogi prowadzącej od drogi głównej w kierunku przysiółka Mała Strona. Większość budynków (oprócz organistówki) usytuowana na lewym brzegu rzeki Stobnica. Kościół usytuowany w narożniku rzeki i drogi lokalnej, na południowy-zachód od niego zlokalizowana plebania. Budynek założony na osi z pd.-wsch. na pn.-zach. Otoczenie plebani od strony drogi i kościoła wydzielone ogrodzeniem o kamiennej podmurówce, drewnianych drankach przekrytych dwuspadowym daszkiem gontowym. Przęsła wydzielają okrągłe słupy obite gonami, zakończone stożkowo.

b. materiał, konstrukcja, technika

- ściany: murowane z cegły, obustronnie tynkowane, weranda na podmurówce kamienno-ceglanej, ściany werandy i pn. pomieszczenia na poddaszu konstrukcji ramowej.
- stropy: nad pomieszczeniami podpiwniczenia sklepienia Kleina i kolebkowe, na parterem stropy drewniane.
- więźba dachowa: drewniana, konstrukcji krokwiowo-stolcowej,
- podłoga: w piwnicy wylewki betonowe, na parterze w pomieszczeniach mieszkalnych i biurowych podłoga biała (w centralnych parkiet), w sanitariatach terakota. Na poddaszy podłoga biała.
- schody: do piwnicy betonowe jednobiegowe, na strych drewniane, dwubiegowe powrotne.
- otwory drzwiowe: w formie pionowego prostokąta; Otwory okienne - w formie pionowego prostokąta, w partii cokołu i ścianki kolankowej - poziomego prostokąta.
- stolarka drzwiowa: drewniana; drzwi zewnętrzne główne dwuskrzydłowe z nadświetlem dwupolowym; boczne pn. dwuskrzydłowe asymetryczne; boczne pd. (weranda) dwuskrzydłowe z nadświetlem, skrzydła z dwupolowym przeszkleniem, nadświetle uchylne, jednoskrzydłowe, trójpole. Wewnętrzne, jedno/dwuskrzydłowe.
- stolarka okienna: Okna drewniane głównie dwuskrzydłowe, skrzydła dwupole. W werandzie oryginalna, okna krosnowe z nadświetleniem, podświetlone dwuskrzydłowe, dwupole, nadświetlone dwuskrzydłowe. W partii cokołu (odchylne) i ścianki kolankowej okna jednoskrzydłowe.

c. rzut: Na rzucie prostokąta, dwutraktowy. Z dwiema prostokątnymi przybudówkami przy krótszych ścianach. Pierwotnie główne wejście w ścianie pn.-wsch., obecnie poprzez pn. przybudówkę; dodatkowe wejście poprzez pd. przybudówkę (werandę).

d. bryła: Zwarta, horyzontalna bryła korpusu, przekryta dachem naczółkowym pokrytym blachą. Do korpusu dostawione dwie przybudówki; od pn. niska przekryta dachem pulpitowym pokrytym blachą; od pn. (weranda) niska przekryta dachem trójspadowym, pokrytym blachą.

e. elewacje: Elewacje na wysokim cokole, o boniowanych narożnikach, gzymsie kordonowym wydzielającym ściankę kolankową. Otwory okienne parteru elewacji bocznych i tylnej w profilowanych opaskach. Elewacja frontowa (pn.-wsch.) siedmioosiowa, skrajne osie ślepe. W trzeciej osi od południa otwór drzwiowy w profilowanej opasce, nad otworem płaskorzeźbiony herb - na udrapowanej kotarze zwieńczony koroną wizerunek Matki Boskiej Częstochowskiej otoczonej przez herby Polski, Litwy i Rusi oraz data 1907. Otwory okienne (w tym ślepe) obramione profilowaną opaską z uszakami i kluczem, powyżej poziomy naczółek. W skrajnych obramieniach umieszczone dużych rozmiarów płaskorzeźby - w pn. Adama Mickiewicza, - w pd. Mikołaja Kościuszki. ścianka kolankowa zwieńczona profilowanym gzymsem podokapowym.

14. Kubatura	15. Powierzchnia użytkowa	16. Przeznaczenie pierwotne	17. Użytkowanie obecne
ok. 2600 m ³	ok. 590 m ²	Mieszkalno-biurowe	Mieszkalno-biurowe
18. Stan zachowania		19. Istniejące zagrożenia, najpilniejsze postulaty konserwatorskie	
Stan plebani dobry.			

20. Akta archiwalne (rodzaj akt, numer i miejsce przechowywania)

Archiwum WUOZ Delegatura w Krośnie:

- tzw. teczka obiektu *Humniska, plebania*,
- *Inwentaryzacja Budynku Plebanii w Humniskach działka nr 2721 Parafia Rzymskokatolicka pw. św. bpa. Stanisława w Humniskach*, S. Stempin, S. Bielawka, 2009

Program opieki nad zabytkami Gminy Brzozów, oprac. B. Podubny we współpracy z: I. Florkiewicz, A. Fortuna-Marek, R. Kwolek (archiwum autora)

23. Bibliografia

- A. Fastnacht, *Słownik historyczno-geograficzny ziemi sanockiej w średniowieczu*, do druku przygotowali A. Fastnacht-Stupnicka, A. Gąsiorowski, cz. 1, Brzozów 1991
- Katalog Zabytków Sztuki w Polsce (KZSP), t. XIII, z. 2 *Powiat brzozowski*, E. Śnieżyńska-Stolotowa, F. Stolot, Warszawa 1974

25. Źródła ikonograficzne (rodzaj, miejsce przechowywania)

21. Uwagi

22. Adnotacje o inspekcjach, informacje o zmianach (daty, imiona i nazwiska wypełniających)

24. Opracowanie karty ewidencyjnej (autor, data i podpis)

tekst Bartosz Podubny, październik 2013 r.

plany, rysunki Bartosz Podubny, październik 2013 r.

fotografie Bartosz Podubny, październik 2013 r.

26. Załączniki

wkładki

1. Miejscowość	Humniska	5. Nazwa zabytku (jak w karcie), adres PLEBANIA w zespole kościelnym	6. Zawartość załącznika Cd. pkt. 12. Historia, pkt. 13 Opis, Sytuacja; fotografie
2. Gmina	Gmina Brzozów		
3. Powiat	brzozowski		
4. Województwo	podkarpackie		

Cd. pkt. 12 Historia

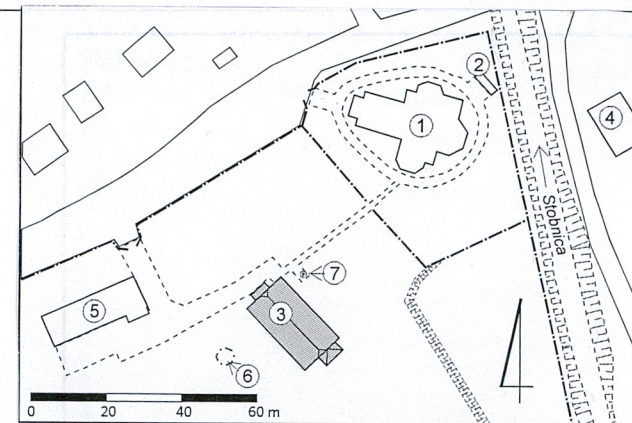
Dekoracja wykazuje duże analogie z dekoracją elewacji brzozowskiego Sokoła - możliwe, że powstała w przemyskim warsztacie Ferdynanda i Stanisława Majerskich. W na pocz. I. 90. wykonano m.in. remont podmurówki, schodów frontowych, elewacji, naprawę z częściową wymianą pokrycia dachowego. W 2001 r. wymieniono stolarkę okienną i drzwiową na nową drewnianą z zachowaniem podziałów. W bieżącym roku zakończono remont polegający na wykonaniu drenażu, odnowieniu cokołu, remoncie estetycznym elewacji wraz z konserwacją płaskorzeźb, remoncie schodów głównych, wzmocnieniu i ociepleniu stropu na poddaszu, uzupełnieniu więźby dachowej.

Cd. pkt. 13 Opis

e. elewacje (cd.): Elewacja zach. przybudówki pn. jednoosiowa, werandy ślepa. Elewacja pd.-wsch. - korpus dwuosiowy w partii parteru - po bokach werandy, która pięcioosiowa, z drzwiami w skrajnej pn. osi. W centrum szczytu pojedynczy otwór okienny. Elewacja pd.-zach. pięcioosiowa, przybudówka pn. ślepa, weranda trzyosiowa. Elewacja pn. - zach. korpus dwuosiowy w partii parteru - po bokach przybudówki, która dwuosiowa. W centrum szczytu pojedynczy otwór okienny.

f. wnętrze i wyposażenie: Brak zabytkowego wyposażenia.

h. instalacje: elektryczna, wod.kan, gaz., monitoring

**SYTUACJA**

Skala 1: 2 000

Legenda:

- 1. - kościół
- 2. - dzwonnica
- 3. - plebania

- 4. - organistówka
- 5. - bud. katechetyczny
- 6. - altana
- 7. - studnia



- 1. Elewacja frontowa, część południowa
- 2. Elewacja frontowa, część północna



Opracowanie załącznika:
(data i podpis)

Bartosz Podubny, październik, 2013 r.



1.



3.

- 1. Tadeusz Kościuszko
- 2. Adam Mickiewicz
- 3. Herb nad wejściem
- 4. Elewacja pd.-wsch.



2.



4.

1. Miejscowość	Humniska	5. Nazwa zabytku (jak w karcie), adres PLEBANIA w zespole kościelnym	6. Zawartość załącznika Fotografie
2. Gmina	Gmina Brzozów		
3. Powiat	brzozowski		
4. Województwo	podkarpackie		



Elewacja pd.-zach.



Elewacja pn.-zach.