

1. Obiekt

216/1 KOŚCIÓŁ PARAFIALNY P.W.ŚW. WOJCIECHA BPA

2. Czas powstania

1677 r.

3. Miejscowość

GAWŁUSZOWICE

4. Adres

39-307 Gawłuszowice

nr hipoteczny nr dz. 605

5. Przynależność administracyjna

województwo Podkarpackie

gmina ~~Gawłuszowice~~  
pow. MIELEC

6. Poprzednie nazwy miejscowości

7. Przynależność administracyjna

przed 1 VI 1975

województwo Rzeszów

powiat Mielec

8. Właściciel i jego adres

Parafia rzym.-katoł.

39-307 Gawłuszowice

9. Użytkownik i jego adres

J.W.

10. Rejestr zabytków

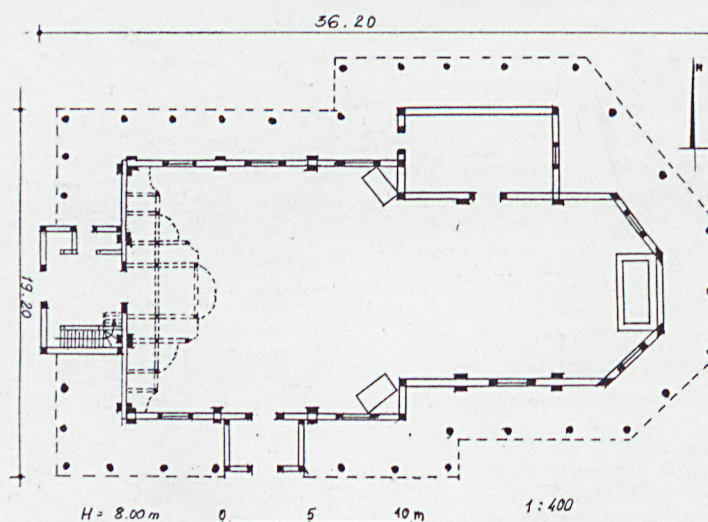
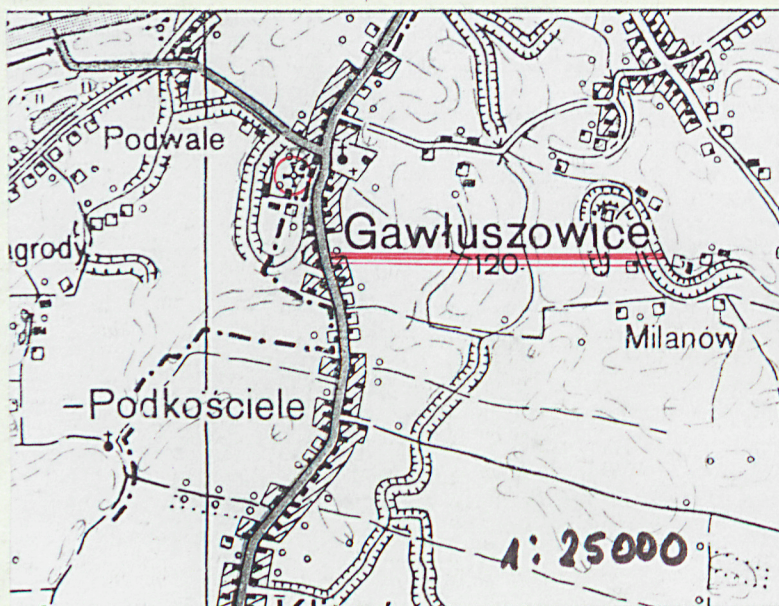
Nr 131./A data 25-06-1934 r.



ELEWACJA POŁUDNIOWA



WIDOK NA PREZBITERIUM





Parafię uposażył w 1215 r. Krystian z Obichowa, miejscowy właściciel majątku. Uposażenie parafii powiększył w 1447 r. kard. Oleśnicki. Kolejny kościół konsekrowany był w 1534 r.

Obecny wzniesiony w 1677 roku, konsekrowany w 1685 r., z fundacji braci Maksymiliana, Hieronima i Michała Ossolińskich. Prace ciesielskie wykonał Stanisław Karkutowicz z Cichej i Stanisław Proskowic. Roboty snycerskie wykonał Wojciech Maykowski. Remontowany w 1856 r. (przebudowano soboty), w 1871 r. (rozebrano wieżę, przebudowano kruchtę zach., powiększono okna), ostatnio w latach 1968-76 i 80-tych (wymiana pokrycia dachowego i ścian kościoła). W 1924 r. ozdobiony polichromią pędzla Vlastimila Hoffmana.

Gotycko-renesansowy.

**SYTUACJA:** usytuowany w centrum wsi, u zbiegu dróg prowadzących z Jasłan do Szczucina oraz z Kliszowa do Rożniat i Krzemienicy, w centrum cmentarza przykościelnego.

**MATERIAŁ, KONSTRUKCJA:** drewniany, konstrukcji zrębowej, zewnątrz obity gontem. Więźba drewniana, storczykowa. Dachy kryte gontem, sygnaturka blachą. Podłogi drewniane. Stółarka drzwiowa wewnątrz jedna i dwuskrzydłowa, spągowa. Stolarka okienna drewniana, prostokątna, wielokwaterowa, w części zawierająca witraże. Schody na chór drewniane, zabiegowe.

**RZUT:** nawa na planie prostokąta, prezbiterium węższe zamknięte trójbocznie; od pd. i zach. prostokątne kruchty i także zakrystia od pn.. Kościół oprócz krucht opasany jest wieńcem sobót.

**BRYŁA:** jednokondygnacyjna. Nawa i prezbiterium nakryte wspólnym dachem dwuspadowym, o szerokich połaciach, z nadbitkami nad nawą. Szczyt zach. szalowany, z wydatnym daszkiem okapowym, w którym wywietrznik kryty daszkiem pulpitowym; nad zakrystią i sobotami dachy pulpitowe. Na kalenicy nad nawą główną sygnaturka.

**ELEWACJE:** szalowana gontem. Na długości nawy głównej i prezbiterium widoczne lisice. Szczyt nawy głównej od zach. i ściany krucht obite pionowo deskami. Gzymsy wieńczące drewniane, profilowane. W szczycie od zach. dwa półkoliście zakończone otwory doświetlające strych. W elewacjach bocznych prostokątne otwory okienne.

**WNĘTRZE:** jednonawowy, o węższym oktogonalnie zamkniętym prezbiterium i dużą kruchtą od zachodu. Wnętrze nakryte płaskimi stropami. Sosep główny nad nawą silnie wybruszony. Strop nawy głównej, prezbiterium oraz ściany zdobione polichromią pędzla Vlastimila Hoffmana. Ściany nawy wzmocnione lisicami w formie pilastrów o korynckich kapitelach, na cokołach. Belka tęczowa wsparta na wspornikach, profilowana z wyrytą datą budowy i nazwiskami majstrów. Chór muzyczny wsparty na czterech słupkach, z których dwa z rzeźbionymi kapitelami; parapet profilowany w części środkowej wygięty półkoliście, z płycinami.

**WYPOSAŻENIE:** Ołtarz główny z 2 poł. XVIII w., ołtarze boczne przy tęczy z 2 poł. XVIII w., ambona, z XVIII w., chrzcielnica z 2 poł. XVII w., dwie kropielnice z XVIII w., lampa wieczna z k. XIX w.,

**INSTALACJE:** elektryczna, grzewcza, audiowizualna, przeciwpożarowa.



<p>14. Kubatura</p> <p>ok. 3 140 m<sup>3</sup></p>	<p>15. Powierzchnia użytkowa</p> <p>ok. 435 m<sup>2</sup></p>	<p>16. Przeznaczenie pierwotne</p> <p>sakralne</p>	<p>17. Użytkowanie obecne</p> <p>sakralne</p>
<p>18. Prace budowlane i konserwatorskie, ich przebieg i dokumentacja</p> <p>W latach 1968-69 remont więźby dachowej i pokrycia dachowego.</p> <p>W 1969 r. przebudowano chór muzyczny.</p> <p>W 1977 r. przeprowadzono konserwację polichromi kościoła oraz XVIII - wiecznej tablicy pamiątkowej</p> <p>W latach 80-tych i 90-tych dokonano wymiany pobicia ścian kościoła, konserwację ołtarza głównego i ołtarzy bocznych.</p>		<p>19. Stan zachowania (fundamenty, ściany zewnętrzne, ściany wewnętrzne, sklepienia, stropy, konstrukcje dachowe, pokrycie dachu, wyposażenie i instalacje)</p> <p>Ogólny stan techniczny obiektu dobry.</p>	
		<p>20. Najpilniejsze postulaty konserwatorskie</p> <p>Należy rozważyć możliwość rekonstrukcji wieży, rozebranej w 1871 r.</p>	



21. Akta archiwalne (rodzaj akt, numer i miejsce przechowywania)

24. Uwagi różne

22. Bibliografia

Katalog zabytków sztuki w Polsce. T. III,  
woj. rzeszowskie, z. 3, Kolbuszowa, Mielec i okolice,  
Warszawa 1991, s. 131

25. Opracował

tekst ..... mgr Jerzy Skrzypczak, 10.2000 r.  
imię, nazwisko, data, podpis

plany, rysunki ..... mgr Jerzy Skrzypczak, 10.2000 r.  
imię, nazwisko, data, podpis

zdjęcia fotogr. .... mgr Jerzy Skrzypczak, 10.2000 r.  
imię, nazwisko, data, podpis

miejsce przechowywania negatywów .....  
SOZ Tarnobrzeg

KARTA PO WYPEŁNIENIU PODLEGA OCHRONIE NA PODSTAWIE PRZEPISÓW PRAWA AUTORSKIEGO !

26. Adnotacje o inspekcjach, informacje o zmianach (daty, imiona i nazwiska wypełniających)

23. Źródła ikonograficzne i fotograficzne (rodzaj, miejsce przechowywania, sygnatury)

27. Załączniki



1. Miejscowość <b>Gawłuszowice</b>	4. Obiekt (nazwa jak w karcie) <b>kościół par. p.w. św. Wojciecha</b>	5. Zawartość wkładki (nazwa materiału uzupełniającego) <b>wieżba dachowa; opis konstrukcji, stanu technicznego; rysunki</b>
2. Gmina <b>Gawłuszowice</b>		
3. Województwo <b>podkarpackie</b>		

**WIEŻBA DACHOWA; OPIS**

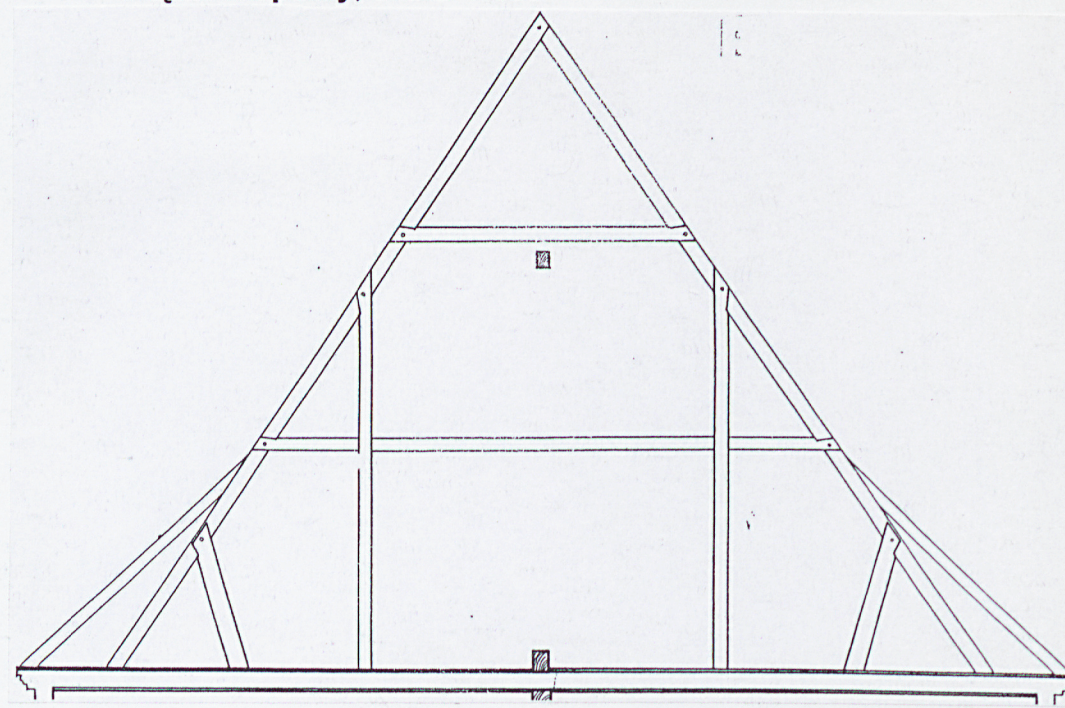
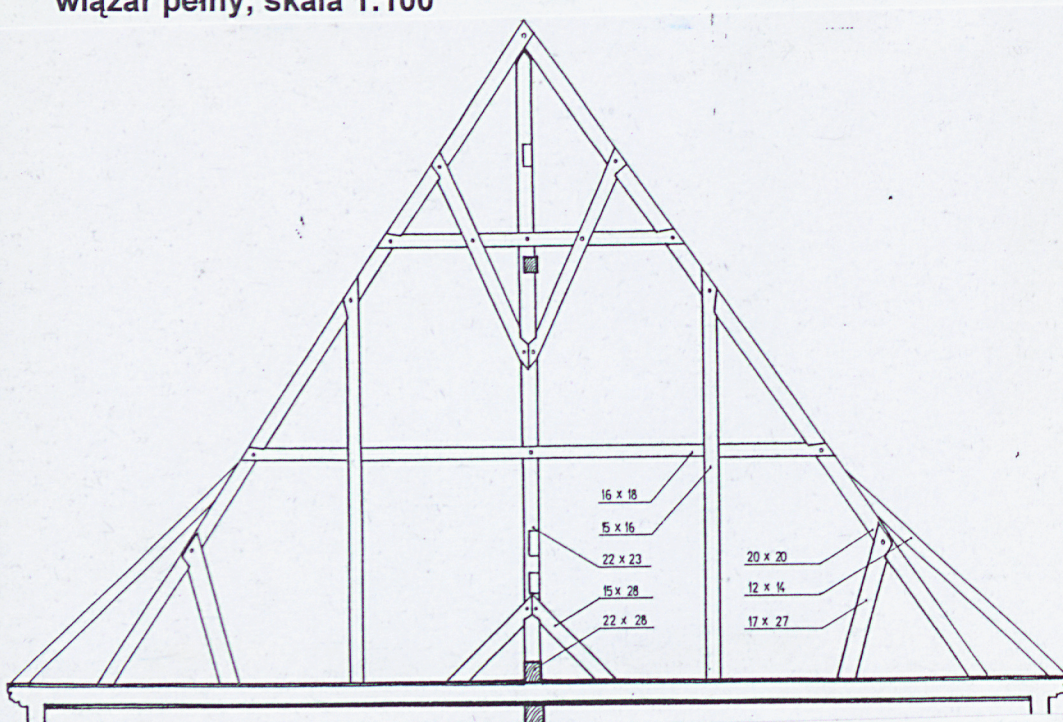
Wieżba dachowa storczykowa zredukowana podłużnie; wieżba jednostorczykowa, dwujętkowa, ze storczykiem w co drugim wiązarze zawieszonym na jednej parze zastrzałów i dwóch jętkach ciągłych; rama storczykowa jednoryglowa, z ryglem ciągłym, na podwalinie, stężona długimi zastrzałami i mieczami nad ryglem a także, w kilku wiązarach mieczami stopowymi storczyka podłużnymi; belki wiązarowe podczipione do storczyka za pomocą mieczy stopowych poprzecznych i do krokwi za pomocą mieczy stopowych wiązara. Korpus nawowy jest szerszy od prezbiterium, poszerzenie przekryte poprzez przypustnice. Na kilku elementach wieżby widoczne są znaki montażowe w postaci półokrągłych nacięć dłutem. Połączenie ciesielskie są kołkowane. .

**STAN TECHNICZNY**

Stan techniczny wieżby jest dobry.

**Przekrój poprzeczny przez nawę;  
wiązar pełny; skala 1:100**

**Przekrój poprzeczny przez nawę;  
wiązar niepełny; skala 1:100**

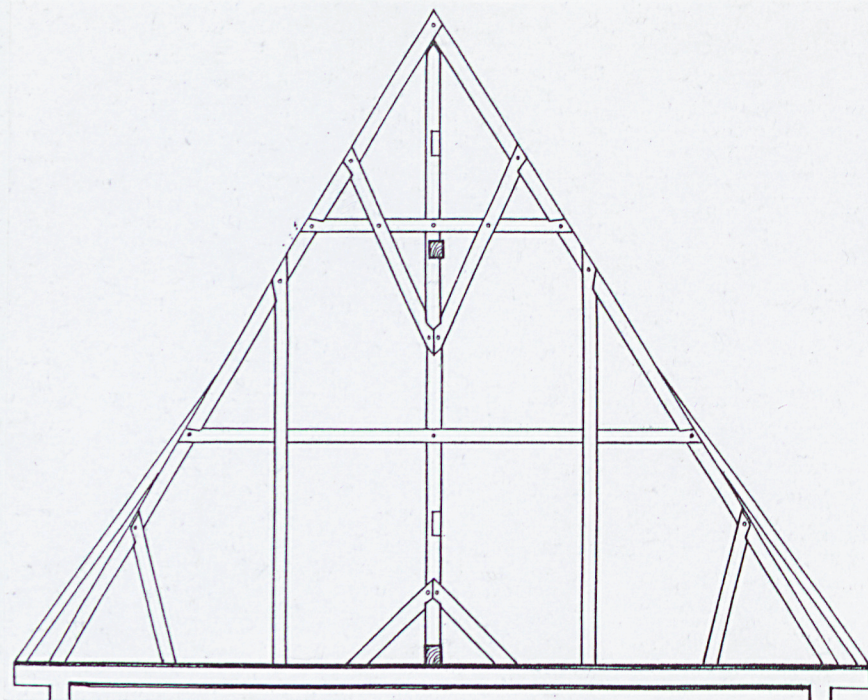


Wkładkę założył: **mgr inż. arch. Barbara Potera; ROBIDZ Rzeszów**  
(imię, nazwisko, data)

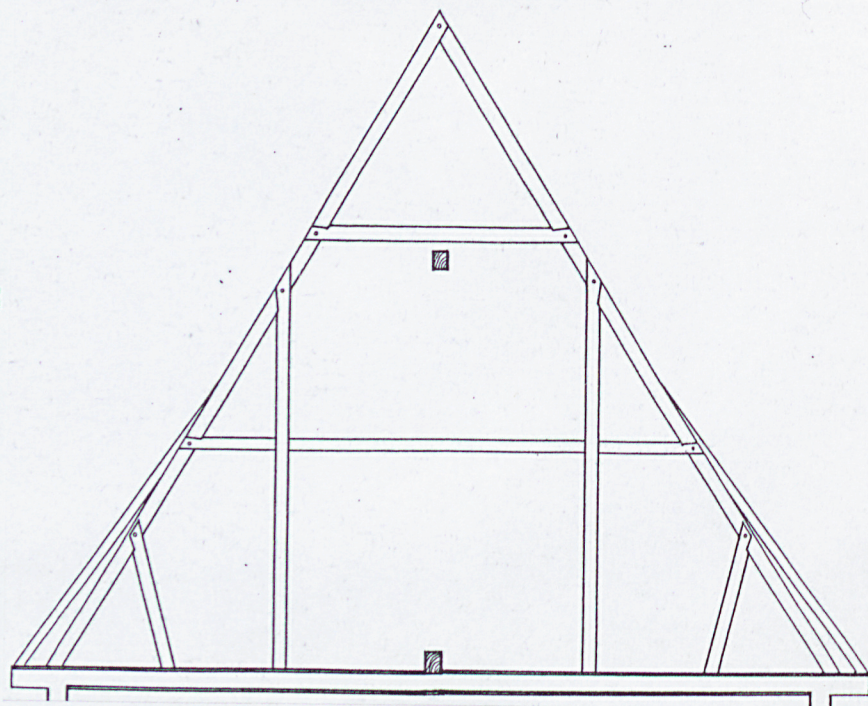
Miejsce przechowywania negatywów: **ROBIDZ Rzeszów**



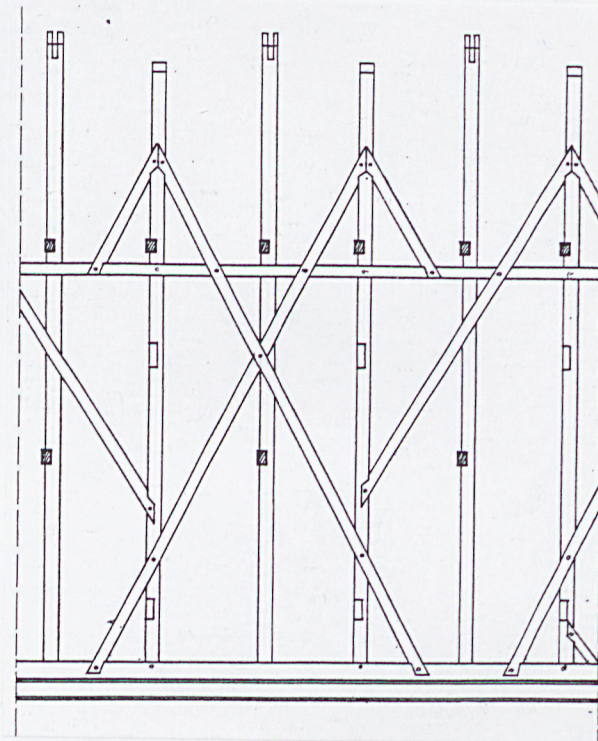
**Przekrój poprzeczny przez  
prezbiterium; więzar pełny;  
skala 1:100**



**Przekrój poprzeczny przez  
prezbiterium; więzar niepełny;  
skala 1:100**



**Fragment przekroju podłużnego  
skala 1:100**





1. Miejscowość

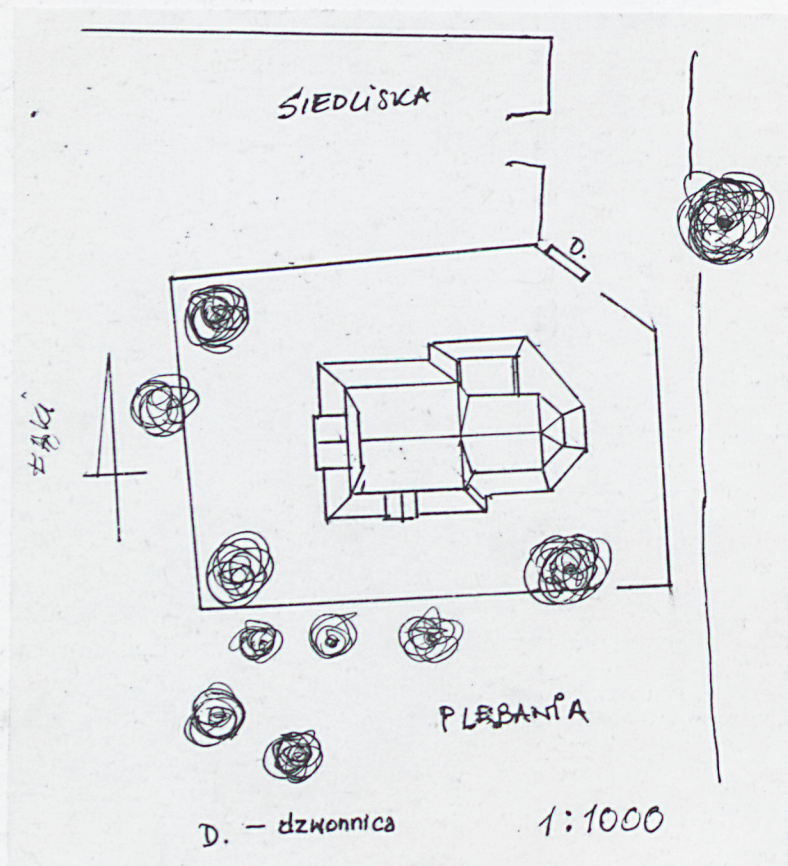
Gawłuszowice

2. Obiekt ( nazwa jak w karcie )

Kościół parafialny

3. Zawartość wkładki ( nazwa obiektu lub materiału uzupełniającego )

c.d. opisu, zdjęcia, plany



ELEKACJA POŁNOCNIA



WISIORY PRZY SOBOTACH

Wkładkę założył: mgr Jerzy Skrzypczak, 10.2000 r.  
(imię, nazwisko, data)

Miejsce przechowywania negatywów: .....

Z-d Poligr. Jan Jasiński W-wa, ul. Wołna 13, tel. 12-43-83





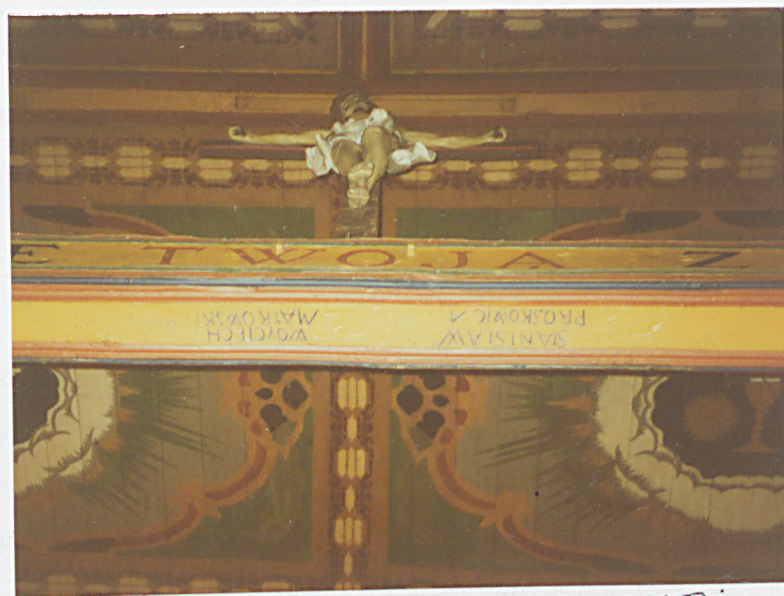
FASADA GŁÓWNA, OD ZACH.



SYGNATURA BUDOWNICZEGO KOŚCIOŁA  
NA BECCIE TĘCZOWEJ, Z DATĄ



WIDOK 4 STRONĘ PREZBITERIUM



SYGNATURA NA BECCIE TĘCZOWEJ.



1. Miejscowość.....	<b>Gawłuszowice</b>	4. Obiekt (nazwa jak w karcie)		5. Zawartość wkładki (nazwa materiału uzupełniającego)	
2. Gmina.....	<b>Gawłuszowice</b>	<b>kościół par. p.w. św. Wojciecha</b>		<b>wieżba dachowa; zdjęcia</b>	
3. Województwo.....	<b>podkarpackie</b>				



Widok ogólny wieżby dachowej nad nawą; rama storczykowa, dolne jętki, krokwie, zastrzały i miecze stopowe wiażara



Widok ogólny na wieżbę nad nawą; rama storczykowa, zastrzały i miecze stopowe storczyka podłużne i poprzeczne



Górna część ramy storczykowej; widoczna górna i dolna jętka, zastrzały i rygiel sztywnienia wzdłużnego



Krzyże z usztywnienia wzdłużnego nad prezbiterium

mgr inż. arch. Barbara Potera; ROBIDZ Rzeszów;

Wkładkę założył: fot. mgr inż. arch. Adam Sapeta; ROBIDZ Rzeszów.....  
(imię, nazwisko, data)

ROBIDZ Rzeszów

Miejsce przechowywania negatywów: .....