

1. Obiekt

KOŚCIÓŁ par. rzym.-kat. p.w. Matki Boskiej Wspomożenia Wiernych

2. Czas powstania

1930-1939 r.

3. Miejscowość

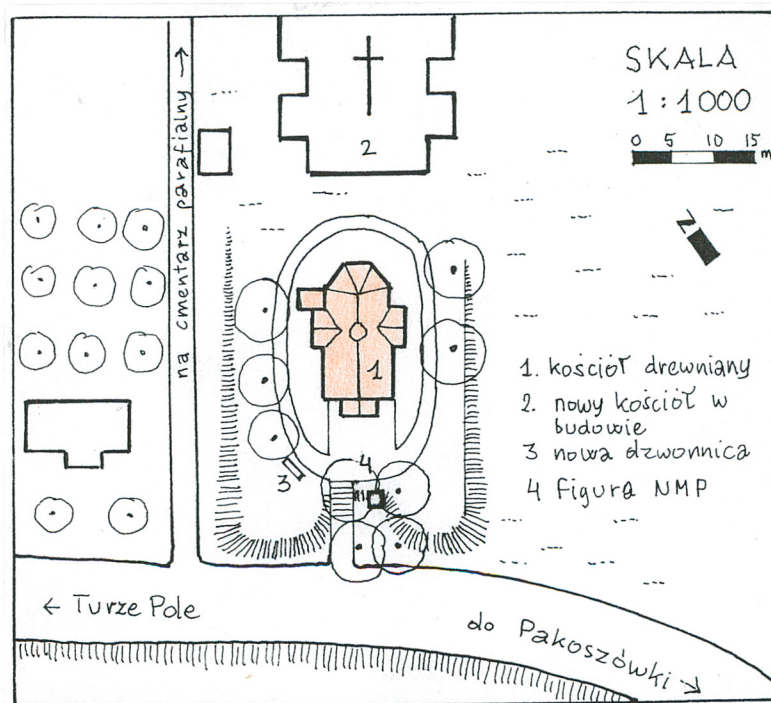
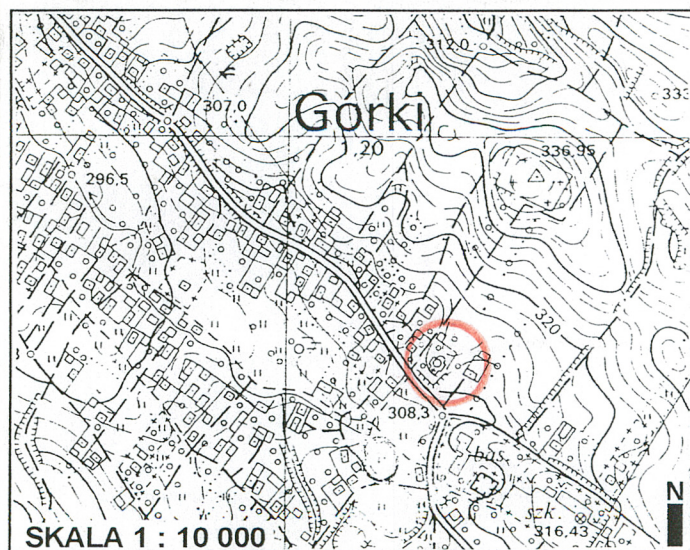
GÓRKI



1.



2.



4. Adres 36-200 Gorki

nr hipoteczny nr dz 1180

5. Przynależność administracyjna

województwo podkarpackie,

pow. Brzozowski  
gmina Brzozów

6. Poprzednie nazwy miejscowości

1387- Gorki; 1398- Gorki; 1436-Gorki;  
1442-Gurki

7. Przynależność administracyjna 1.VI. 1975

województwo rzeszowskie, krośnieńskie

powiat Brzozów

8. Właściciel i jego adres

Parafia rzym.-kat. p.w. Matki Boskiej  
Wspomożenia Wiernych  
36-200 Gorki k. Brzozowa

9. Użytkownik i jego adres

Parafia rzym.-kat. p.w. Matki Boskiej  
Wspomożenia Wiernych  
36-200 Gorki k. Brzozowa, tel. 4345681

10. Rejestr zabytków

Nr A - 332

Dat 22 maja 1995 r.



12. Autorzy, historia obiektu, określenie stylu.

Obecny kościół p.w. Matki Boskiej Wspomożenia Wiernych we wsi Górki powstał z funduszy mieszkańców w **latach 30-tych XX wieku** jako kaplica dojazdowa parafii w Humniskach. Czas budowy określa się na lata 1930-39 lub 1938-39, jak również podaje się rok 1935, w którym położono fundamenty, a budowę zakończono w 1938 roku.

Teren pod świątynię ofiarował Niedźwiecki, ówczesny dziedzic wsi. Pracami budowlanymi kierował miejscowy cieśla, Franciszek Mazur. Świątynia powstała na wzór kościoła w Humniskach, macierzystej parafii Górek. Poświęcenia kaplicy p.w. Matki Boskiej Łaskawej dokonał 24. 05. 1941 roku ks. Władysław Wroński. Do 1959 r. msze św. odbywały się raz w miesiącu.

Kościół w Górkach jako filialny pozostawał do 1965 roku, a następnie otrzymał częściową samodzielność jako kościół rektorski. W 1966 r. powstała tu parafia.

Ks. Władysław Opolczyk, w latach 1372-78 wieś Górki k. Brzozowa nadał w lenno Benkowi z Żabokruk, późniejszemu dziedzicowi Humnisk.

Według miejscowej tradycji parafia w Górkach istniała już w 1376 r. i stał kościół. Przekaz informuje, że ok. XV w. został tu zamordowany ksiądz, przez dziedzica wsi. Ten ostatni, po powrocie z polowania zażądał odprawienia Mszy św. w porze popołudniowej. Obowiązujące wówczas prawo na to nie zezwalało, i ksiądz nie dostosował się do polecenia, za co został ukarany. Następstwem zbrodni było przeniesienie parafii z Górek do pobliskich Humnisk, gdzie postawiono rozebrany kościół z Górek (w *Humniskach kościół p.w. św. Stanisława uposażył w 1409 r. Benko z Żabokruk*).

Na pn.-wsch. od obecnego kościoła stoi krzyż przy drodze określanej *Na lipy*, gdzie prawdopodobnie stała pierwotna świątynia otoczona lipami.

c.d. tekstu na wkładce nr 1

13. Opis ( sytuacja, materiał i konstrukcja, rzut, bryła, elewacje, wnętrze, wyposażenie, instalacje )

**Sytuacja** - w środkowej części wsi, przy drodze prowadzącej do Turzego Pola, a następnie do Brzozowa, oraz do Pakoszówki i dalej do Sanoka, w jej północnym pasie; od zachodniej strony ścieżka doprowadza na cmentarz. Kościół usytuowany jest na dość dużej działce, na skłonie nieznacznego wzniesienia, na płasko uformowanej terasie, na placu o owalnym obrysie, który wyznaczają pojedyncze, wysokie drzewa i od pd. nowa dzwonnica. Plac jest nieogrodzony; dostępny od drogi za pomocą kilku stopni, przy nich stoi postument z figurą N. M. Panny Niepokalanie Poczętej. Kościół wolnostojący, skierowany jest prezbiterium na pn.-wsch. Za kościołem, od pn. strony, w niedalekiej odległości jest budowany nowy kościół. Od wschodniej strony znajduje się dość duży plac plebański; nowa plebania i dom katechetyczny.

**Materiał, konstrukcja, technika** - kościół drewniany. Ściany obwodowe z bali konstrukcji zrębowej, z zewnątrz oszalowane pionowo na styk, z uszczelnieniem listwami, od strony wewnętrznej pokryte szerszymi deskami na styk; w dolnej partii znajduje się drewniana boazeria. Cokół z kamienia polnego i łamanego na zaprawie gliniano-wapiennej i cementowej, otynkowany. Osłonięty jest fartuchem z blachy ocynkowanej. Wokół kościoła jest opaska betonowa. Wieżba dachowa jest drewniana, o konstrukcji mieszanej łączącej ustrój wieszarowy z kleszczowym, z 3-ma stolcami, z których środkowy stężony jest kratownicą; wieżyczka - konstrukcji słupowo-zastrzałowej. Stropy belkowe z podsufitką. Okap dachu z deskowaniem. Dachy i wieżyczka sygnaturki oraz przydaszki kryte są blachą ocynkowaną. Posadzka w prezbiterium i w nawie - cementowa, 6-boczna, 3-barwna (czern i popiel); w zakrystii i na chórze - biała podłoga. Stopnie przy prezbiterium są drewniane; zewnętrzne - betonowe. Schody na chór - otwarte, kręcone, złożone z elementów żeliwnych; poręcz z metalowych prętów o esowatym uformowaniu, ażurowa; pochwyt drewniany. Chór muzyczny drewniany, wsparty na filarach przyściennych i dwóch środkowych, z parapetem ażurowym złożonym ze słupków. Między nawą a prezbiterium zrąb spięty jest belką tęczową. Otwory okienne są prostokątne; też zamknięte łukiem odcinkowym; oraz termalne i okrągłe. Otwory drzwiowe są prostokątne. Stolarka okienna i drzwiowa jest drewniana. Okna krosnowe: z podziałem wielokwaterowym, szczeblinowym na krzyż i w promienie. Przeszklenie wielobarwne; w zakrystii - krata metalowa, kuta. Drzwi drewniane, konstrukcji ramowo-płycinowej; główne - 2-skrzydłowe; boczne w kruchcie i do zakrystii - 1-skrzydłowej, ujęte opaską; do nawy - wahadłowe, 2-skrzydłowe, częściowo przeszklone z podziałem szczeblinowym. Obróbki z blachy ocynkowanej.

**Rzut** - symetryczny, na planie sugerującym krzyż. Prezbiterium zakończone jest 3-bocznie; po jego zach. stronie jest zakrystia o rzucie kwadratu, dostępna z wnętrza, i z wyjściem na zewnątrz przy pn. ścianie, po kilku stopniach. Nawą jest prostokątna, równej szerokości z prezbiterium; przy niej występują płytkie ramiona transeptu, prostokątne; od strony zakrystii o wspólnej ścianie, obejmujące połowę jej szerokości. Chór muzyczny jest przy pd. ścianie. Obejmuje całą szerokość nawy; arkady filarowe dźwigają platformę; 3-prześłowy, pośrodku o pełnym obrysie. Spod niego w pd.-zach. narożu dostępny jest schodkami chór, i z niego wejście na strych. Na osi nawy znajduje się kruchta, niewielkich rozmiarów, prostokątna, z głównym wyjściem pośrodku, oraz bocznym przy wsch. ścianie, obecnie nieużywanym.

**Bryła** - kościół bezwieżowy, o wysmukłych proporcjach, z sygnaturką. Bryła kościoła jest rozcłonkowana przestrzennie. Korpus o jednakowej wysokości ścian, nakryty jest wysokim dachem 2-spadowym, w partii

c.d. tekstu na wkładce nr 1



14. Kubatura  ok. 1 950 m <sup>3</sup>	15. Powierzchnia użytkowa  ok. 150 m <sup>2</sup>	16. Przeznaczenie pierwotne  sakralne	17. Użytkowanie obecne  sakralne
18. Prace budowlane i konserwatorskie, ich przebieg i dokumentacja  <p>Po działaniach II wojny usunięto istniejące zniszczenia. Prace naprawcze wykonywane były systemem gospodarczym, a koszty ponosili parafianie.</p> <p>W latach 60-XX w. w nawie położono posadzkę w postaci lastrykowych kostek, a w zakrystii założono białą podłogę; wcześniej w kościele była wylewka betonowa. W 1975 r. w prezbiterium wykonano podest.</p> <p>W następnych latach wokół kościoła wykonano system odprowadzający wodę opadową, i doprowadzono do niego rynny.</p> <p>Przeprowadzano prace naprawcze przy szalowaniu. W kruchcie zmniejszono boczny otwór wejściowy.</p> <p>W bliskim sąsiedztwie drewnianego kościoła, od jego północnej strony, trwają prace przy budowie nowego budynku kościoła.</p>		19. Stan zachowania ( fundamenty, ściany zewnętrzne, ściany wewnętrzne, sklepienia, stropy, konstrukcje dachowe, pokrycie dachu, wyposażenie i instalacje )  <p>Ogólny stan zachowania obiektu jest dobry, ale widać brak doraźnych działań likwidujących powstałe uszkodzenia.</p> <p>Ściany obwodowe, strop, konstrukcja więźby dachowej są stabilne, bez odkształceń. Pokrycie dachu szczelne.</p> <p>Kamienny fundament wykazuje ślady rozluźnienia jego elementów i gdzieś ich braki.</p> <p>Rury spustowe źle odprowadzają wody opadowe, co powoduje zawilgocenia murów fundamentowych. Oszalowanie, szczególnie w dolnej partii przy kruchcie wymaga konserwacji i uzupełnień zniszczonych elementów, które są ze śladami zagrybienia i zbutwienia. Pokrycie dachowe i obdaszki są ze śladami korozji.</p> 20. Najpilniejsze postulaty konserwatorskie  <p>Prace remontowe i modernizacyjne należy prowadzić po uzgodnieniu ze służbami konserwatorskimi. Należy dążyć do zachowania stylowego charakteru obiektu.</p> <p>Wzmocnić kamienny fundament.</p> <p>Rynny spustowe wymagają szybkiej naprawy.</p> <p>Oszalowanie wymaga konserwacji i wymiany zniszczonych elementów. Należy przeprowadzić konserwację blachy.</p> <p>Bardzo wskazane aby przeprowadzać na bieżąco prace naprawcze i konserwacyjne przy świątyni, bez względu na prowadzoną budowę nowego budynku kościoła.</p>	



21. Akta archiwalne (rodzaj akt, numer i miejsce przechowywania )

24. Uwagi różne

22. Bibliografia

- A. Fasnacht, *Słownik historyczno-geograficzny ziemi sanockiej w średniowieczu*, cz. I, Brzozów 1991, s.126-29.  
KZSz, *Powiat brzozowski*, z.2, pod red. E. Śnieżyńskiej-Stokotowej, F. Stolota, Warszawa 1974, s. 39-40.  
J. Adamski, *Organizacja kościelna w regionie brzozowskim od XIV do XVII w.*, [w:] *Chwalcie z nami Panią świata. Z dziejów kościoła na ziemi brzozowskiej*, Kraków 1985.  
M. Kornecki, *Kościół drewniane w Małopolsce*, Kraków 1999, s. 255, il. 303.  
G. Ruszczyk, *Drewniane kościoły w Polsce 1918-1939. Tradycja i nowoczesność*. Warszawa 2001, s. 223.

*Informacje uzyskane od Proboszcza ks. Wojciecha Bukowińskiego.*

23. Źródła ikonograficzne i fotografia ( rodzaj, miejsca przechowywania, sygnatury )

25. Opracował

tekst \_\_\_\_\_ mgr Barbara Bosak, VIII. 2003 r. *Bos*

Imię, nazwisko, data, podpis

plany, rysunki \_\_\_\_\_ mgr Barbara Bosak, VIII. 2003 r. *Bos*

Imię, nazwisko, data, podpis

zdjęcia fotogr. \_\_\_\_\_ mgr Barbara Bosak, VIII. 2003 r. *Bos*

Miejsce przechowywania negatywów \_\_\_\_\_ u B. Bosak

Karta po wypełnieniu podlega ochronie na podstawie przepisów prawa autorskiego

26. Adnotacje o inspekcjach, informacje o zmianach ( daty, imiona i nazwiska wypełniających

27. Załączniki



1. Miejscowość <b>GÓRKI</b>	2. Obiekt (nazwa jak w karcie) <b>KOŚCIÓŁ par. rzym.-kat p.w. Matki Boskiej Wspomożenia Wiernych</b>	3. Zawartość wkładki (nazwa obiektu lub materiału uzupełniającego) tekst i 7 fotografii
--------------------------------	---	--

c.d. tekstu z pkt. 12.

Lipy przetrwały następne wieki, stąd w lokalnym nazewnictwie, upamiętniają miejsce po dawnym kościele. Przekaz tradycji w jakimś stopniu znalazł potwierdzenie w tekście zamieszczonym na marmurowej tablicy pamiątkowej, zamontowanej na pn.-wsch. ścianie transeptu: *Na wieczną pamiątkę / Jubileuszu / 600 lecia diecezji przemyskiej / 600 lecia parafii Górki i 10 lecia jej renowacji / wdzięczni za łaskę wiary w kościele. Parafianie / Górki 13.11.1976*. Kościół posiada drugie wezwanie św. Stanisława Kostki.

Po II wojnie w kościele malowidła ścienne wykonał prawdopodobnie malarz, Florek z Sanoka. Tego twórcy ma być drewniana rzeźba Matki Boskiej umieszczona w głównym ołtarzu. W 1964 r. częściowo przekształcono chór muzyczny (powiększono powierzchnię środkowej części, i nad nią w stropie wykonano otwór, aby zamontować organy i prospekt muzyczny, przeniesione z kościoła w Humniskach). Z lat 60-tych XX w. pochodzi ambona wykonana przez miejscowego cieślę, Eugeniusza Futymę, a ufundowana została przez M. i B. Dudków z Elizabet w USA.

Aktualnie kościół zachowuje w dużym stopniu nienaruszone, pierwotne cechy stylowe z czasu jego budowy. Są one odwzorowaniem starszego kościoła w Humniskach, prezentującego wielowiekowe tradycje typowe dla drewnianego budownictwa sakralnego na obszarze Małopolski. Cechą charakterystyczną obiektu są płytkie ramiona transeptu (boczne kaplice), dobrze wyważone proporcje poszczególnych części, oraz skromny ale starannie wykonany detal ciesielski.

c.d. tekstu z pkt. 13.

apsydy przechodzącym w 3-połaciowy, z przypustnicą, o wydatnym okapie. Ramiona transeptu przykryte są niższymi dachami 2-spadowymi. Równej wysokości są ściany zakrystii i kruchty; ta pierwsza nakryta jest dachem pulpitowym, 1-spadowym, a kruchta 2-spadowym. Przy ścianach szczytowych są daszki okapowe. Nad korpusem, na skrzyżowaniu z transeptem znajduje się sygnaturka 8-boczna, z latarnią otwartą arkadowymi prześwitami, ujętą dołem i górą bogato profilowanym gzymsem, zwieńczona hełmem iglicowym. Podstawa hełmu ma formę korony powstałej z wielokrotnionych, trójkątnych szczytów, zdobionych iglicą z kula, odpowiadających arkadom latarni. Całość wieńczy kula z krzyżem łańskim.

**Elewacje** - są szalowane, skromne; zachowują barwę starzejącego się drewna. Ściany szczytowe transeptu zdobią okrągłe okienka, a kruchtę termalne. Fasada jest bez zdobienia, rozwiązana jak pozostałe elewacje.

**Wnętrze** - kościół ma układ salowy. Korpus po bokach posiada płytkie ramiona transeptu otwarte arkadami na przestrzeń kościoła. Łuki arkadowe wsparte na filarach przysściennych, filary przy chórze muzycznym, belka tęczowa oraz boazerie posiadają skromne zdobienie ciesielskiej roboty (fazowanie, pozorne gzymsowanie). Wnętrze pokrywa skromna dekoracja ścienna; w prezbiterium po zach. stronie scena *Boże Narodzenie*, a po wsch. św. Wojciech i św. Andrzej Bobola; w nawie scena *Ukrzyżowanie*, i *Zmartwychwstanie*. Tęcza belkowa z krucyfiksem.

**Wypożyczenie** - w tęczy - krucyfiks ludowy z XIX/XX w. Feretron rokokowy z 2 poł. XVIII w. z obrazem dwustronnym *Matki Boskiej Szkaplerznej* i św. Zofii z

Wkładkę założył: mgr Barbara Bosak, VIII. 2003 r.

( Imię, nazwisko, data )

Miejsce przechowywania negatywów: u B. Bosak



*córkami*, przemalowany (z kościoła w Humniskach). Monstrancja promienista, barokowa, połączona, z ornamentami w stylu regencji, poł. XVIII w., z cechami imiennymi *AM* i *F* (przywiezione ze Śląska po II wojnie). W budynku plebani znajdują się trzy ramki na kanony, rokokowe, 2 poł. XVIII w.  
**Instalacje** - elektryczna, odgromowa, wentylacja grawitacyjna.

**Spis fotografii:** 1. Widok ogólny od wsch., 2. Widok od pd.-wsch., 3. Widok od zach., 4. Widok od pn.-zach., 5. Transept zach., 6. Okno transeptu, 7. Widok od pd., 8. Widok na fasadę i figurę N.M. Panny, 9. Widok na chór muzyczny, 10. Sygnaturka, 11. Fragment chóru muzycznego, 12. Widok na prezbiterium, 13. Transept zach., 14. Fragment transeptu wsch., 15. Schody na chór muzyczny, 16. i 17. Więźba dachowa



3.



4.



5.



6.



8.



7.



9.



1. Miejscowość

**GÓRKI**

2. Obiekt (nazwa jak w karcie)

**KOŚCIÓŁ par. rzym.-kat pw. Matki Boskiej Wspomożenia Wiernych**

3. Zawartość wkładki (nazwa obiektu lub materiału uzupełniającego)

plan i 7 fotografii



41.



43.



44.



45.



42.



46.



47.

Wkładkę założył: mgr Barbara Bosak, VIII. 2003 r.

( Imię, nazwisko, data )

Miejsce przechowywania negatywów: u B. Bosak



