

A B C D E F G H I J K L Ł M N O P R S T U W X Y Z NR

149

1. Obiekt

S Z P I T A L U B O G I C H

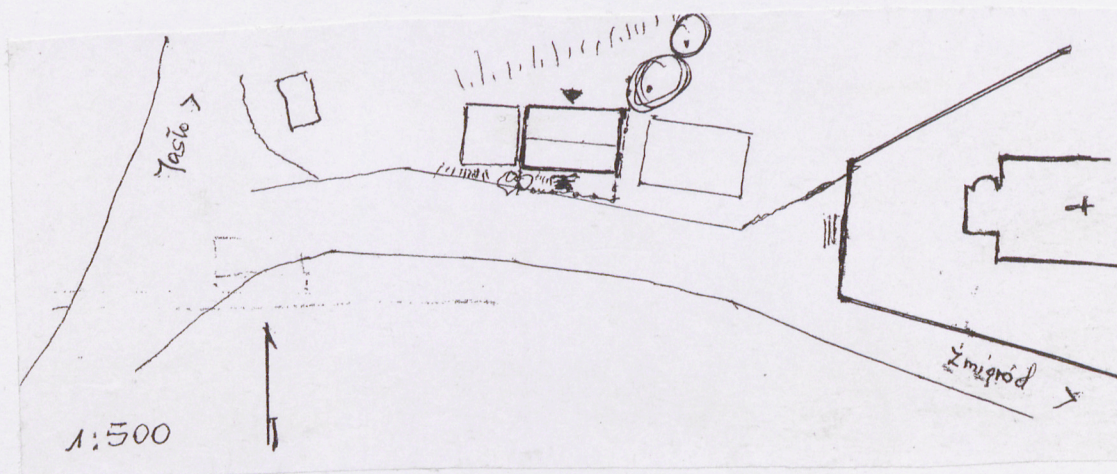
2. Czas powstania

po 1825 r.

3. Miejscowość

D Ę B O W I E C

11. Zdjęcia, rzut, przekrój, sytuacja, orientacja



4. Adres

Dębowiec nr 111
38-220 Dębowiec
dz. ew. 1703

5. Przynależność administracyjna

województwo.....podkarpackie

gmina.....w m.

pan JASIELSKI

6. Poprzednie nazwy miejscowości

Damhov Dział, Damhov Dział,
Damhowiecz, Dębowiecz, Dembowy
Dział,

7. Przynależność administracyjna przed I VI 1975

województwo.....rzeszowskie

powiat.....jasielski

8. Właściciel i jego adres

Urząd w Gminy Dębowcu

9. Użytkownik i jego adres

nie użytkowany

10. Rejestr zabytków

A-290 z 1970 r.

W lokowanym przez Kazimierza Wielkiego Dębowcu szpital ubogich istniał co najmniej od 1595 r. – w tym roku wzmiankowany był z sprawozdaniu z wizytacji prepozyta tarnowskiego, dokonanej w imieniu bpa Radziwiłła. Na utrzymanie szpitalałożył w czasach królewskiej wojewoda, dodatkowy dochód zapewniały datki mieszczan. Wizytacja z 1602 r. zawiera informację, że szpital usytuowany był przy „drodze królewskiej”; nie jest pewne, czy lokalizacja ta pokrywa się z obecnym usytuowaniem d. szpitala. W 1625 r. wojewodzina i starościna dębowiecka Helena z Tarłów Mniszkowa (matka Maryny- carycy), uposażyła przytułek w 17 mórg pola, dom drewniany o czterech izbach, ogród i przeznaczyła kapitały na jego utrzymanie. Wizytacja z 1747 r. lokalizuje szpital na przeciw kościoła, czyli niewątpliwie na obecnym miejscu. O prawa do szpitala dopominali się także miejscowi mieszczaństwo, powołując się na udział w jego utrzymaniu; o fundacji mieszczańskiej wspomina także ks. Sarna. W 1782 r. w przytułku przebywało osiem osób.

7 marca 1822 r. wielki pożar zniszczył Dębowiec – szpital prawdopodobnie uległ uszkodzeniu. Na mapie katastralnej z 1851 roku narys szpitala pokrywa się z obecnie istniejącym budynkiem.

Na belce stropowej znajduje się, obecnie zabieleny napis: „Miłość chrześcijańska R.P 1876 11 lipca”.

Po 1945 przytułek przeszedł na własność gminy w Dębowcu. Zapewne wtedy został pokryty blachą. Od kilku lat nie zamieszkany.

Sytuacja. Usytuowany w linii zabudowy drogi wiodącej do kościoła par. i obok kościoła – w stronę drogi Jasło-Żmigród. Budynek, ustawiony na osi północny zachód – południowy wschód. Z frontu wąski ogródek, odgradzony od ulicy drewnianym płotem. Płot z siatki przylega do wschodniej ściany budynku; po stronie zachodniej od sąsiada oddziela go miedzuch. Za domem (obecnie bardzo zaniedbany) teren, lekko opadający ku północy.

Materiał, technika. Na podmurowaniu z kamienia ciosanego. Wtórnie założona izolacja pozioma z papy. Drewniany, konstrukcji zrębowej na jaskółczy ogon. Z zewnątrz szpary między belkami zalepione gliną. Ściany i stolarka bielone wapnem. Dach na więźbie jętowej, pokryty blachą. Komin na arkadzie z murowanymi z cegły, bielonymi przewodami bocznymi.

Rzut. Na rzucie prostokąta, dwutraktowy, z sienią przelotową na osi. Na połączeniu traktów w sieni komin na półkolistej arkadzie.

Bryła. Parterowy, na podmurowaniu. Dach siodłowy dwuspadowy z minimalnie nadwieszonymi szczytami.

Elewacje. Podmurówka z niewielką odsadzką. Okapy głęboko cieniujące, podszalowane, na ukośnie ściętych końcówkach belek stropowych. W narożach wydatne rysie.

Elewacja frontowa pięcioosiowa, z drzwiami na osi. Okapy podszalowane na ukośnie podciętych końcówkach belek stropowych. W narożu południowo wschodnim nie wydatny ryś. Nad drzwiami czterodzielne naświetle. Okna prostokątne, dwukwaterowe, czterodzielne, w opaskach profilowanych.

Elewacja wschodnia z jednym oknem do pomieszczenia w tylnym traktcie. Okno prostokątne, czterodzielne, w profilowanej opasce. W zrębie widoczne czoła ostatków belek tworzących wewnętrzny podział. Szczyt dachu wgłębiony między połaciami, odeskowany pionowo na zakład; nadwieszony o grubość szalunku. Wysoko w szczycie trzy dymne prześwity w kształcie prostokąta zamkniętego u góry półkoliście.

Elewacja zachodnia. Zrąb ciągły. Szczyt dachu odeskowany pionowo na zakład, nadwieszony o grubość szalunku.

Elewacja tylna trójosiowa. W jej części zachodniej wymieniony zrąb – w narożu wydatny ryś. Prostokątny otwór okienny wycięty w zrębie. Po wschodniej okno prostokątne w profilowanych opaskach.

Wnętrze. Stropy belkowe. W izbie południowo wschodniej piec kuchenny z kapą i zapiekiem. Drzwi do izby południowo wschodniej płycinowe (cztery pola), z kowalską klamką. Drzwi wejściowe z trzech desek, szpungowe.

Wyposażenie. Okna w profilowanych opaskach. W elewacji tylnej zachowane jedno okno, czterodzielne, dwukwaterowe. Wejście od tyłu w odrzwiach z belek, łączonych ukośnie, łączonych kołkami. Drzwi jednoskrzydłowe do sieni z obu stron, z trzech desek, szpungowe; szpungi profilowane. Przy tylnych drzwiach zachowana część drewnianego skobla. Na ścianie frontowej wisząca gablotka z figurą Chrystusa Ukrzyżowanego.

Instalacje. -

14. Kubatura	15. Powierzchnia użytkowa	16. Przeznaczenie pierwotne	17. Użytkowanie obecne
215 m ³	102 m ²	dom ubogich, szpital ubogich	nie użytkowany
18. Prace budowlane i konserwatorskie, ich przebieg i dokumentacja (po 1945 r.) Remont prowadzony przez Urząd Gminy w 2004 r. – częściowa wymiana zrębu (za szerokie belki, zbyt wystające rysie); remont przerwany. Nowy zrąb słabo powiązany ze starymi ścianami.		19. Stan zachowania(fundamenty, ściany zewnętrzne, ściany wewnętrzne, sklepienia, stropy, konstrukcje dachowe, pokrycie dachu, wyposażenie i instalacje Wnętrze całkowicie zrujnowane: zerwane podłogi, zburzone piece, wnętrze zasypane gruzem i kawałkami drewna, częściowo zlikwidowana stolarka, osypująca się wyprawa ścian, uszkodzone zawiasy, klamki i skoble. Zrąb wymieniony po stronie zachodniej (ściana szczytowa oraz częściowo ściany dłuższe). Tu ślady podnoszenia budynku w celu wyrównania poziomu; do wymiany użyto belek o zbyt grubych przekrojach, co szczególnie razi w wymienionym rysiu. Zachowane drewno zrębu jest uszkodzone przez drewnojady i mechanicznie. Pokrycie blachą w dobrym stanie.	
20. Najpilniejsze postulaty konserwatorskie Oczyszczenie otaczającego terenu, odwodnienie przez uformowanie odpowiednich spadków. Spoinowanie podmurówki gliną zmieszaną z wapnem. Konserwacja pozostałych partii zrębu metodami flekowania, blatowania i ewentualnej wymiany całych elementów w najbardziej zniszczonych częściach. Rzeczywiste wypoziomowanie budynku. Remont i uzupełnienie brakującej stolarki i jej wyposażenia. Odtworzenie pieca z kapą według zachowanych fragmentów. Korzystne było by pokrycie dachu gontem.			

21. Akta archiwalne (rodzaj, numer i miejsce przechowywania)

23. Źródła ikonograficzne i fotograficzne (rodzaj, miejsce przechowywania, sygnatury)

24. Uwagi różne

Mimo usilnego poszukiwania nie udało się odnaleźć napisu na belce, możliwe, że został zniszczony podczas częściowej wymiany budulca.

25. Opracowanie karty ewidencyjnej

tekst.....dr Barbara Tondos, wrzesień 2007 r. *BT*

plany, rysunki.....(przygotował).... Barbara Tondos, wrzesień 2007 r. *BT*

fotografie.....Barbara Tondos, wrzesień 2007 r. *BT*

miejsce przechowywania negatywów.....u autorki

KARTA PO WYPEŁNIENIU PODLEGA OCHRONIE NA PODSTAWIE PRZEPISÓW PRAWA AUTORSKIEGO

26. Adnotacje o inspekcjach, informacje o zmianach (daty, imiona i nazwiska wypełniających)

27. Załączniki

2 wkładki

1. Miejscowość	D E M B O W I E C	5. Obiekt (nazwa jak w karcie)	6. Zawartość wkładki (nazwa materiału uzupełniającego)
2 Gmina	D e m b o w i e c	S z p i t a l u b o g i c h	Ad. pkt. 11, sytuacja, orientacja , zdjęcia
3. Województwo	podkarpackie		

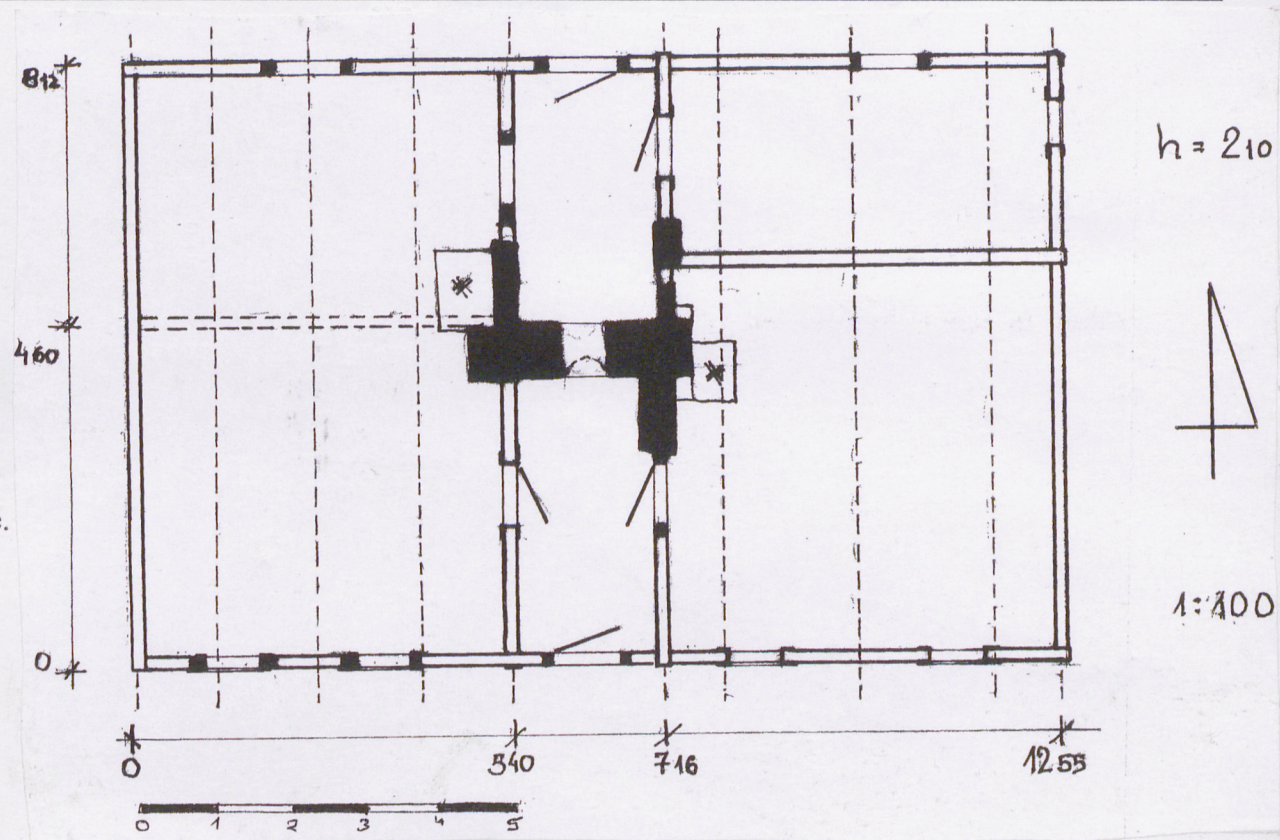
Ad.. 11.

Spis fotografii:

- 1 Elewacja frontowa
- 2 Elewacja tylna
- 3 Ściana wschodnia
- 4 Sytuacja
- 5 Wnętrze izby po stronie południowo wschodniej
- 6 Arkada i komin
- 7 Boczne przewody komina
- 8 Drzwi frontowe
- 9 Tylne drzwi
- 10 Rysie i okap w narożu południowo wschodnim
- 11 Fragment ściany frontowej po remoncie.
- 12 Gablota z figurą Chrystusa Ukrzyżowanego na frontowej ścianie.



3.



[Handwritten signature]



4.



5.



6.



7.

WKŁADKA DO KARTY EWIDENCYJNEJ ZABYTKÓW ARCHITEKTURY I BUDOWNICTWA

ZAŁĄCZNIK NR 2

1. Miejscowość	D E M B O W I E C	5. Obiekt (nazwa jak w karcie)	6. Zawartość wkładki (nazwa materiału uzupełniającego)
2 Gmina	Dembowiec	S z p i t a l u b o g i c h	Ad. pkt. 11, zdjęcia
3. Województwo	podkarpackie		

Ad. pkt. 11, zdjęcia



8.



9.



10.



11.

Wkładkę założyła:
Miejsce przechowywania negatywów:

dr Barbara Tondos, wrzesień 2007 r.
u autorki



12.