

1. Obiekt

PLEBANIA ob. DOM MIESZKALNY

2. Czas powstania

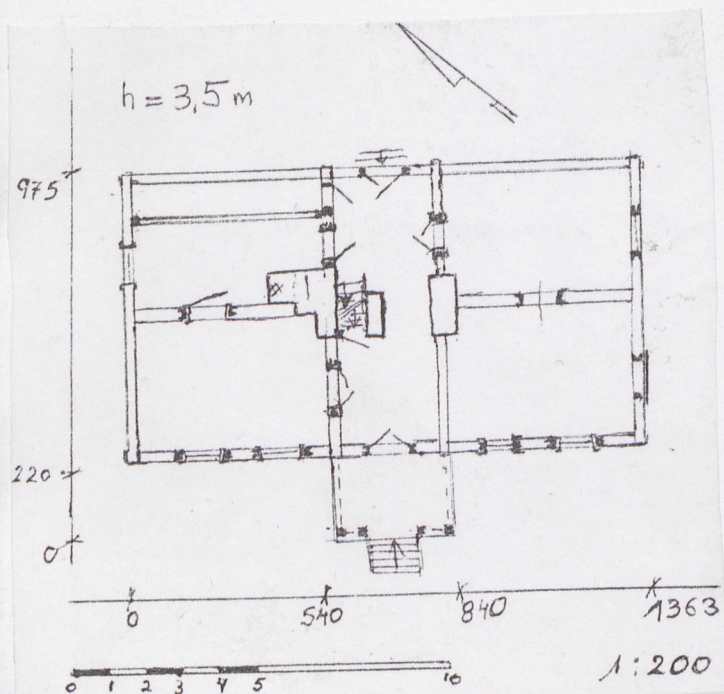
1. ćw. XIX w./ok. 1880

3. Miejscowość

DĘBOWIEC

11. Zdjęcia, rzut, przekrój, sytuacja, orientacja

Widok ogólny



4. Adres

Dębowiec 91 /d.109/
dz. ew. nr 1702

5. Przynależność administracyjna

województwo..... podkarpackie
pow. JASIELSKI
gmina..... Dębowiec

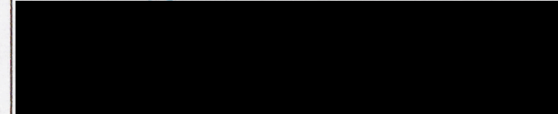
6. Poprzednie nazwy miejscowości

Dambowi Dzał /1346–1358/
Dambov Dzyal, Dambow Dzał,
Dambowyecz, Dębowiecz.

7. Przynależność administracyjna przed I VI 1975

województwo..... rzeszowskie
powiat..... Jasło

8. Właściciel i jego adres



9. Użytkownik i jego adres

j. w. – dorywczo

10. Rejestr zabytków

Nr A-295 data 23.06.1969

Parafia w Dębowym Dziale, późniejszym Dębowcu powstała w 1328 r. Prawo miejskie nadane w 1349 r. Aż do rozbiorów Dębowiec był własnością królewską, potem wszedł w skład dóbr kameralnych. Można domyślać się, że lokalizacja plebanii jest znacznie dawniejsza niż zachowany budynek. Plebania, zbudowana została zapewne ok. 1830 r. Około 1880 kupił ją Jan Pawłowski. Do tej pory pozostaje w rękach tej samej rodziny. Rodzina Pawłowskich żyła w Dębowcu co najmniej od XVII w. W 1689 r. Jan Pawłowski uczestniczył w napadzie na plebanię w związku z konfliktem między proboszczem i mieszczanami, w 1767 dokumenty wymieniają burmistrza, Pawła Pawłowskiego. Większy remont budynku, z wymianą dachu przeprowadzono po 1920. W 1945 r. założono elektryczność. Przez kilka lat w budynku mieścił się sklep, do którego przeprowadzono dodatkowe schody z ulicy.

Budynek usytuowany przy północnej pierzei placu przed kościołem parafialnym, pod kątem prostym do fasady kościoła. Po przeciwnej stronie sąsiaduje z dawnym szpitalem ubogich. Ustawiony kalenicowo, na osi dłuższej północny-zach. – południowy-wsch. Budynek od ulicy oddziela wąski ogródek. Jego zachodnią krawędź wspiera niewielki mur oporowy. Otacza go posesja opadająca w kierunku wschodnim. Na granicy północno-zachodniej drewniany, zniszczony budynek gospodarczy na rzucie prostokąta. Za nim, w kierunku wschodnim reszty zabudowań gospodarczych na rzucie węgielnicy. Za północno-zachodnim narożnikiem domu – stary orzech, po południowo-wschodniej stronie posesji dwa stare drzewa /lipa, jesion/. Za granicą działki od strony północnej – zarośnięta stara droga, nazywana „wały”, zagłębiona w gruncie.

Materiał, technika, konstrukcja. Na kamiennym podmurowaniu, na przemian z łupku i piaskowca. Drewniany, konstrukcji zrębowej „na jaskółczy ogon”. Ściany bielone, częściowo otynkowane. Więźba dachu stółcowa, ukośna, łączona na czopy. Pokryty blachą ocynkowaną. Ścianka między kuchnią i spiżarką słupowa /lub sumikowo-łątkowa. Piwnica murowana z kamienia, schody do niej z kamienia. Ganek drewniany na słupach. Podłogi białe i układane w kwadraty, bite gwoździami kowalskimi. Stropy na tragarzach. Otwory okien i drzwi ujęte w belki wpuszczane w zrąb, okna wtórnie ujęte w opaski /futryny/. Zewnętrzne schody betonowe.

Rzut. Na rzucie prostokąta z gankiem na osi elewacji frontowej. Dwutraktowy, z wydzieloną komórką w pomieszczeniu północnym, w tylnym traktcie. Sień przelotowa. W sieni murowana wybudówka zejścia do piwnicy oraz schody na strych. Kominy z cegły. Rynny i rury spustowe z blachy.

Bryła. Parterowy, pięcioosiowy, z gankiem na osi środkowej. Z niewielką piwnicą. Nakryty dachem siodłowym czterospadowym, z powiekami w połaci frontowej. Ganek pod dachem siodłowym dwuspadowym, ze szczytem zagłębionym między połaci. Dwa kominy.

Elewacje. W elewacji frontowej schodami betonowymi wejście na ganek. Ganek na dwu parach słupków. Słupy ganku sfazowane, połączone u góry ze ścianą wpuszczoną w zrąb przysłoną z dwu desek. Dolna deska wycinana w ażurowy lambrekin. Ganek otacza barierka ze szczebli. Szczyt odeskowany pionowo z listwami, z frontu podkreślony wąską listwą z lambrekinem jak po bokach. Ścianę frontową budynku opasuje u góry deska z listwą profilowaną u dołu. Okapy we wszystkich elewacjach podszałowane wzdłużnie. Z ganku drzwi prostokątne, z naświetlem. Drzwi zewnętrzne w portalach drewnianych, łączonych ukośnie /"rombowo"/, kołkowanych; nad frontowym portalem naświetle przysłonięte ukośną kratką z listewek o półkoliście wycinanej zewnętrznej stronie. Drzwi dwuskrzydłowe, szpungowe. W połaci dachu dwie powieki. Do wejścia w elewacji tylnej prowadzą kamienne schodki.

(cd. we wkładce)

14. Kubatura	355 m ³	15. Powierzchnia użytkowa	102 m ²	16. Przeznaczenie pierwotne	plebania	17. Użytkowanie obecne	dom mieszkalny, użytkowany dorywczo
18. Prace budowlane i konserwatorskie, ich przebieg i dokumentacja (po 1945 r.)				19. Stan zachowania(fundamenty, ściany zewnętrzne, ściany wewnętrzne, sklepienia, stropy, konstrukcje dachowe, pokrycie dachu, wyposażenie i instalacje)			
W trybie dorywczo wykonywanych remontów w ostatnich latach położono nowe pokrycie dachu, naprawiono stropy po zachodniej stronie budynku i pobielono wnętrza.				Budynek bardzo zaniedbany. Rozluźnienie kamieni w podmurówce. Zniszczona podłoga w sieni. Wyłamana część ozdób ganku /zachowane we wnętrzu/. Ślady wadliwie wykonanych przeróbek.			
20. Najpilniejsze postulaty konserwatorskie							
Remont generalny. Ochrona budynku tym bardziej potrzebna, ponieważ stanowi on ważny składnik zespołu zabudowy wokół kościoła, zaś ze względów historycznych jest świadectwem starego rodu dębowieckiego.							

21. Akta archiwalne (rodzaj, numer i miejsce przechowywania)

Zbiór dokumentów w Biurze Notarialnym Sądu Rej. w Jasle nr 18 820.

24. Uwagi różne

25. Opracowanie karty ewidencyjnej

tekst.....dr Barbara Tondos, wrzesień 2003 r.

plany, rysunki.....(przygotowała)..... Barbara Tondos, wrzesień 2003 r.

fotografie.....Barbara Tondos, wrzesień 2003 r.

miejsce przechowywania negatywów.....u autorki karty

KARTA PO WYPELNIENIU PODLEGA OCHRONIE NA PODSTAWIE PRZEPISÓW PRAWA AUTORSKIEGO

26. Adnotacje o inspekcjach, informacje o zmianach (daty, imiona i nazwiska wypełniających)

22. Bibliografia

Studia z dziejów Jasła i powiatu jasielskiego. Kraków 1964; – *Ewidencja zespołu miejskiego, wytyczne konserwatorskie.* 1986, opr. J. Frazik, Archiwum SOZ Krosno, nr 1914.

23. Źródła ikonograficzne i fotograficzne (rodzaj, miejsce przechowywania, sygnatury)

27. Załączniki

1 wkładka

1. Miejscowość	D Ę B O W I E C	5. Obiekt (nazwa jak w karcie)	6. Zawartość wkładki (nazwa materiału uzupełniającego)
2. Gmina:	w. m.	PLEBANIA ob. DOM MIESZKALNY	Ad. pkt. 13, cd. opisu. Ad. pkt. 11, zdjęcia (6 sztuk)
3. Województwo	podkarpackie		

Ad. pkt. 13, cd. opisu.

Drzwi prostokątne w obramieniu j. w., jednoskrzydłowe, szpungowe. W elewacji bocznej, południowo-wschodniej okno zaślepienie, w tylnym traktie okno prostokątne w profilowanych opaskach. W elewacji północno-zachodniej, w tylnym traktie okno wtórnie wstawione, w opasce na warstwie tynku.

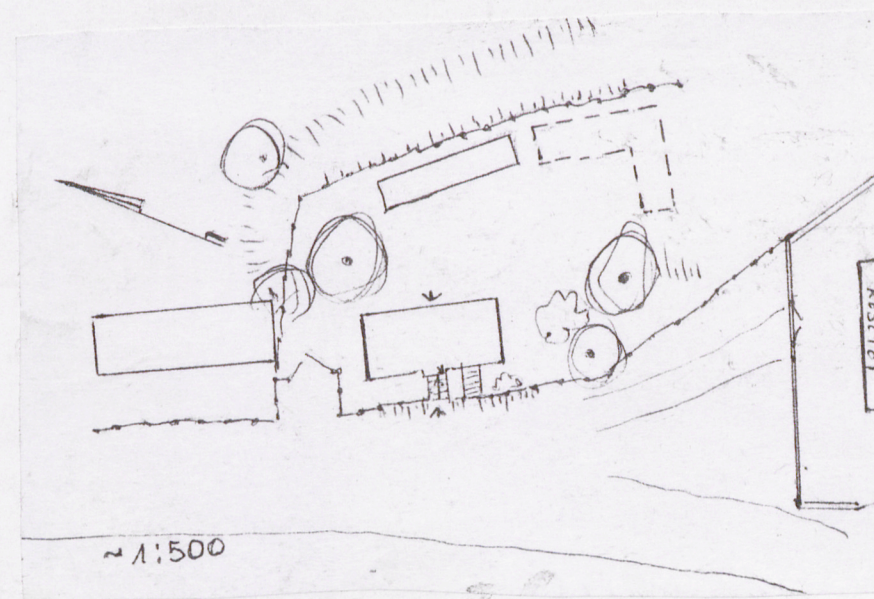
Wnętrze. W przelotowej sieni podłoga biała, strop na tragarzach poprzecznych. W środkowej części sieni murowana obudowa zejścia do piwnicy /klemba/. Nad prostokątnym, wąskim otworem wejściowym nadwieszona kamienna płyta. Na sklepieniu nad schodami do piwnicy oparte schody na strych. Wejście przez drzwi szpungowe. Schody drewniane, o wsuwanych stopniach. Po przeciwnej stronie sieni – ściana pieca ogrzewczego. W izbach frontowych podłoga z desek układanych w kwadraty. Pozostałe podłogi białe. Przybijane kowalskimi gwoździami. Stropy na trzech tragarzach. W tylnym traktie piec chlebowy połączony z piecem z kapą i zapiekiem. Schody do piwnicy z kamienia. Piwnica sklepiona kolebkowo. Drzwi wewnętrzne w prostokątnych obramieniach z belek, obłożone profilowanymi opaskami. Drzwi dwuskrzydłowe, płycinowe. W tylnym traktie do kuchni i spiżarni drzwi jednoskrzydłowe. Do spiżarni drzwi jednoskrzydłowe, ujęte w słupy.

Wyposażenie. Piec do ogrzewania izb kamyczkowy, prostokątny. Piec kuchenny z zapiekiem, piecem chlebowym i kapą.

Instalacje. El.



Elewacja południowo-wschodnia



Wkładkę założyła:

Miejsce przechowywania negatywów:

dr Barbara Tondos, październik 2003 r.

u autorki zdjęć

B.Tondos



Elewacja tylna



Fragment ganku frontowego

Wnętrze sieni



Piec kuchenny



Sień, widok na obudowę schodów
do piwnicy i wejście na strych