

Nr

A

B

C

D

E

F

G

H

I

K

L

M

N

P

R

S

T

U

V

W

X

Y

1. Obiekt zabytkowy

Dzwonnica cerkiewna

2. Miejscowość

Michniowiec CZARNA

3. Wiek XX

4. Styl
budowniczo-budowa5. Kubatura: m³ ~ 1906. Powierzchnia w m² ~ 37
a) zabytkowa: 37 m² b) użytkowa:20. Przynależność administracyjna
a) województwo: Przeczaj

7. Materiał budowlany

przed zniszczeniem po odbudowie

11. Ilość budynków
w zespołach: 2/1

14. Grunty należące do zabytku: ha

b) powiat: d. Ustrzyki / Bieszczady
c) gmina: Czarna

a) ściany

drewno

12. Ilość kondygnacji 3

a) ogrody stylowe nie ma

21. Stacja nazwa stacji odległość od stacji w km

b) sklepienia

nie ma

13. Użytkowanie wnętrza według ilości:

b) sady i grunty uprawne nie ma

a) kolejowa Ustrzyki D ok. 22 21

c) stropy

drewno

a) izb mieszkalnych nie ma

c) lasy nie ma

b) autobusowa Ustrzyki D ok. 22 5

d) więzania dachu

drewno

b) innych pomieszczeń 3

d) wody nie ma

22. Właściciel i jego adres Skarb Państwa.
~~Stacja Karczmarska~~ Wydział d.s. Wymiar
Prezydium W.R.N. Rzeszów.

e) krycie dachu

gont

c) piwnic nie ma

e) inne stoi w otoczeniu cerkwi.

8. Wyposażenie architektoniczne

nie ma

15. Przeznaczenie pierwotne budynku
Dzwonnica cerkiewna

16. Użytkowanie w latach ubiegłych

j. w.

17. Użytkowanie obecne

j. w.

18. Nadaje się do użycia na:

j. w. ^{kości} _{turystyczny}

9. Autorzy i data budowy i przebudowy

Wzniesiona przez Jakuba Goryba
w 1904 r.

19. Data, rodzaj i stopień zniszczeń i odbudowy

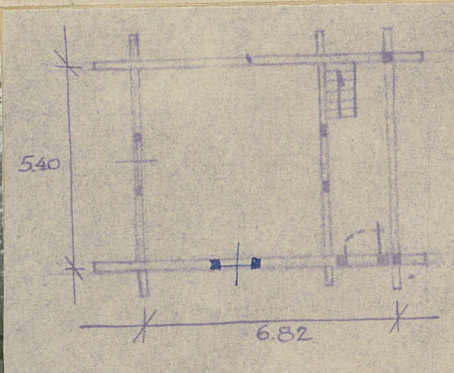
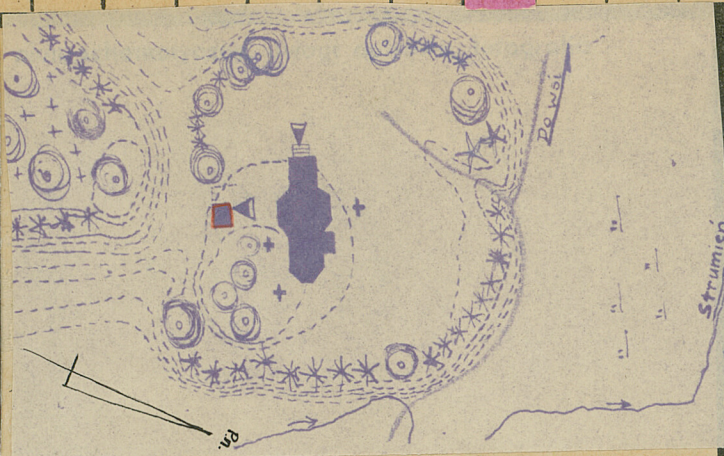
Data	OPIS	zniszczenia o/o	odbudowa o/o
VIII. 1939 r.	niezniszczona		
XI. 1939 r.	niezniszczona		
XII. 1945 r.	niezniszczona		
1955	stan zachowania: dobry		
XII. 1960 r.	Stan dobry: jedynie słabe zniszczenia i uszkodzenia podmurów cerkwi.		

25. Rejestr zabytku nr nie ma
rok _____ miejsce przechowywania

10. Udostępnienie

stoi otworem

26. Nazwa księgi hipotecznej
nie ma27. Numer hipoteczny
nie ma28. Akta
nie ma29. Fotografie
nie ma30. Inwentaryzacja pomiarowa
nie ma



Położone w otoczeniu celi, na południe od niej, obok ścieżki prowadzącej na cmentarz. Zbudowana na fundamencie kamiennym.

W parterze układ drzwi pomieszczenia, przedmiotowe nieregularne schody na piętro oraz, dwie kwadratowej siły oświetlonej alumini.

Przedmiotowe jest zbudowane na słup i mieści się pod dachem dachopłaskim w tym dachopłaskim 1 i 2 kondygnacji.

Drewniana. Interiorska na murze prostokąta. Okna chłodzących, dwie pierwsze konstrukcji szkieletowej, usytuowane na dachu. Trzecia na ścianie. Osadzone. Dach namiotowy, pomiędzy kondygnacjami dachy okapowe, jeden z nich ma dachy dachy parter od piętra i łazie są pod przedmiotem.

Do pomieszczenia łóżka cofnięte jest również ścianę z tyłu o wysokości schodów. Ściany 2 i 3 kondygnacji pionowo dedykowane z listwanami. Szyt dachem nieregularny sterujący obracającym z łaziem. Na parterze drzwi naprzeciwko wejścia i innych części oraz dach budowy.

32. Przebieg prac konserwatorskich

Do momentu wykonania ewidencji prac konserwatorskich nie prowadzono.

rok	Wyszczególnienie prac	Koszt tys. zł

33. Koszty w tys. zł

przewidywane	rzeczywiste

34. Inspekcje

- IX. 1955. R. Brylowski
- IX. 1956. I. Kaczorowska
- 1957. A. Salski
- 1959. A. Rybicki
- 14. XI. 1960. B. Tondos

35. Uwagi różne

Kat. Bab. Setki.

36. Wypełnił dnia wnoszący 1955

Brylowski Rybicki

37. Sprawdzał dnia i wypełnił

12. XII. 1960. B. Tondos

Nr

A

B

C

D

E

F

G

H

I

K

L

M

N

P

R

S

T

U

V

W

X

Z

1. Obiekt zabytkowy

Dzwonnica cerkiewna

2. Miejscowość

Michniowiec

3. Wiek XX

4. Styl
budownictwo ludowe5. Kubatura m³6. Powierzchnia w m²a) zabytkowa: 34 m² b) użytkowa: —

20. Przynależność administracyjna Rzeszów

a) województwo

Ustrzyki Dolne

b) powiat

Gorlice

c) gmina

7. Materiał
budowlanyprzed
zniszczeniempo
odbudowie11. Ilość budynków
wraz z przynależnościami 114. Grunty należące do
zabytku:

ha

a) ściany

drewno

12. Ilość kondygnacji 3

a) ogrody stylowe

nie ma

21. Stacja

nazwa stacji

odległość od
stacji w km

b) sklepienia

nie ma

13. Użytkowanie wnętrza
według ilości:

b) sady i grunty uprawne

nie ma

a) kolejowa

Ustrzyki Dl.

ok. 22.

c) stropy

drewno

a) izb mieszkalnych
nie ma

c) lasy

nie ma

b) autobusowa

Ustrzyki Dl.

ok. 22.

d) więzania dachu

drewno

b) innych pomieszczeń 3

d) wody

nie ma

22. Właściciel i jego adres

własność kościelna

e) krycie dachu

gont

c) piwnic

nie ma

e) inne

nie ma

8. Wyposażenie architektoniczne

nie ma

15. Przeznaczenie pierwotne budynku

Dzwonnica cerkiewna

16. Użytkowanie w latach ubiegłych

j. w.

17. Użytkowanie obecne

j. w.

18. Nadaje się do użycia na:

j. w.

23. Użytkownik i jego adres

(pod górką miejscowej ludności)

24. Inwestor i jego adres:

nie ma

9. Autorzy i data budowy i przebudowy
Umieszczone przez Jakuba Gajda w 1904.

19. Data, rodzaj i stopień zniszczeń i odbudowy

Data

O P I S

znisz-
czenia
o/oodbu-
dowa
o/o

VIII. 1939 r.

nie ukończona

XI. 1939 r.

nie ukończona

XII. 1945 r.

nie ukończona

1955

stan zachowania: dobry

25. Rejestr zabytku nr

rok ———— miejsce przechowywania

26. Nazwa księgi hipotecznej

27. Numer
hipoteczny

28. Akta

29. Fotografie

30. Inwentaryzacja pomiarowa

10. Udostępnienie

stoi do wglądu

31. Szkic sytuacyjny, plan schematyczny, uwagi opisowe, fotografia



Opis: Drewniana. Katolicka na murze prostokąta.
Ogólna konstrukcja, dwie pierwsze konstrukcje zewnętrzne,
wzrostowe na obłaz, trzecia na strop. Osłonięta. Długość
namiatowa, pomiędzy konstrukcjami deski obłazowe, jeden
z nich wzrostowy na murze.

32. Przebieg prac konserwatorskich

rok	Wyszczególnienie prac	Koszt tys. zł

33. Koszty w tys. zł	przewidywane	rzeczywiste

34. Inspekcje

35. Uwagi różne

Kat. Zab. Sztuki.

36. Wypełnił dnia sierpnia 1955. IX.

Brykowski Pyszał

37. Sprawdził dnia