

A B C D E F G H I J K L M N O P R S T U V W X Y Z NR

3116

1. Obiekt

SZKOŁA POWSZECHNA

2. Czas powstania

1909 r.

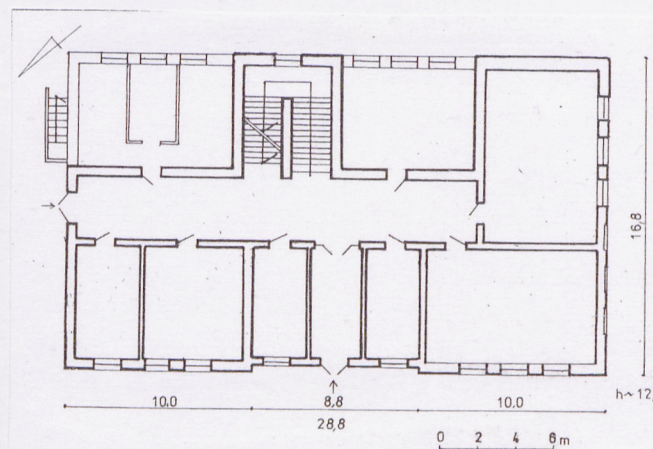
3. Miejscowość

KRASICZYN

11. Zdjęcia, rzut, przekrój, sytuacja, orientacja



Widok ogólny budynku Szkoły



4. Adres

Krasiczyn 117

Nr hipoteczny KW [redacted]

5. Przynależność administracyjna

województwo podkarpackie

gmina loco

pow. przemyski

6. Poprzednie nazwy miejscowości

7. Przynależność administracyjna 1.VI.1975

województwo rzeszowskie

powiat Przemysł

8. Właściciel i jego adres

Gmina Krasiczyn

9. Użytkownik i jego adres

Szkoła Podstawowa

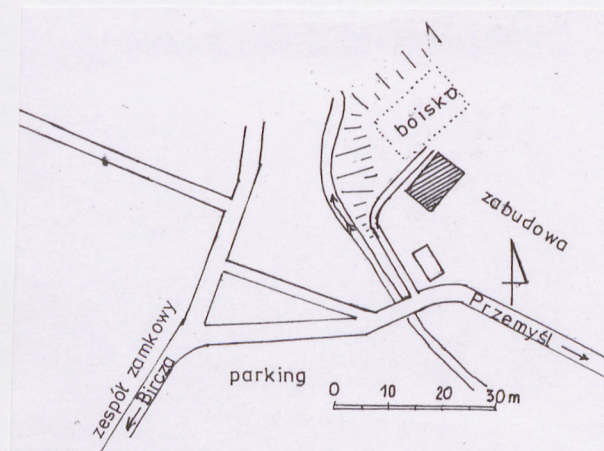
10. Rejestr zabytków

Nr A - 261

data 12.11.1987 r.



1:25 000



Miejscowość Krasiczyn wzięła swoją nazwę od potężnego rodu Krasickich, którzy w XVI wieku rozpoczęli budowę fortalicjum, a następnie rezydencji powiązanej w 1 poł. XVII w. z założeniem urbanistycznym. W tym i następnym stuleciu Krasiczyn był własnością Tarłów, Mniszchów, Potockich, Konińskich, a od roku 1834 do II wojny światowej należał do Sapiehów.

Pierwsza szkoła, parafialna, w Krasiczynie miała funkcjonować już w 1630 r. i mieścić się w nieistniejącym dziś budynku zlokalizowanym obok kościoła. W drugiej poł. XIX w. w szkole uczyły siostry Służebniczki.

Obecny budynek szkoły ufundowanej przez Sapiehów został wzniesiony przy pomocy Rady Szkolnej w roku 1909 i był przeznaczony dla około 100 uczniów. Pierwszą kierowniczką była p. Jadwiga Szyszkowska.

W czasie II wojny światowej szkołę podzielono na dwie części, rozdzielając dzieci polskie, którym przydzielono tylko jedną klasę, od ukraińskich zajmujących cały parter.

Dzisiaj uczy się w niej około 300 dzieci.

Budynek szkoły łączy w sobie cechy neoklasycystycznej architektury i secesyjnego, skromnego zdobnictwa.

Sytuacja – Budynek szkoły położony jest w północnej części miejscowości, w pobliżu jej centrum, na znacznym wyniesieniu – cyplu nad potokiem, częściowo porośniętym drzewami. Prowadzi do niego lokalna droga, obok ochronki. Przed wejściem niewielka skarpa z osiowo usytuowanymi schodami obrzeżonymi pełnymi murkami parapetowymi.

Materiał – Zbudowana z cegły maszynowej, tynkowana. Stropy drewniane i żelbetowe. Wieżba dachowa drewniana płatwiowo-kleszczowa ze zmieczowanymi słupami. Dach kryty blachą ocynkowaną. Posadzki – parkiet, płytki ceramiczne współczesne, wylewka betonowa. Schody – betonowe, dwubiegowe powrotne z podestem, na strych – drewniane dwubiegowe powrotne z drewnianą balustradą ze skośnych beleczek. Drzwi – wejściowe dwuskrzydłowe płycinowe z naswietłem, wewnątrz: płytowe jednoskrzydłowe, dwuskrzydłowe wahadłowe płycinowe, cz. przeszklone, metalowe jednoskrzydłowe. Okna drewniane ościeżnicowe dwudzielne, trójrzędowe ze ślemieniem oraz współczesne zespolone o podobnym podziale.

Rzut – Założona na planie prostokąta z dwoma ryzalitami w elewacji tylnej: narożnym i środkowym, mieszczącym klatkę schodową. Zabudowa wnek przy tej elewacji po roku 1990 przyniosła rzut pełnego prostokąta. Układ wnętrza dwu i pół traktowy ze środkowym korytarzem.

Bryła – Zwarta, dwukondygnacyjna. Budynek w znacznej części podpiwniczony, nakryty dachem czterospadowym nad korpusem głównym i czterema trójpołaciowymi, o kalenicach prostopadłych do głównej, nad segmentami południowego traktu.

Elewacje – Frontowa (NW) – dwukondygnacyjna, symetryczna, dziewięcioosiowa z pozornymi ryzalitami obejmującymi po trzy skrajne osie. Wsparta na niewielkim cokole. Wyraźnie wyodrębniony pas parteru poziomym boniowaniem. Centralnie usytuowany otwór wejściowy, do którego prowadzą trzy stopnie. Prostokątne okna ze zwornikami. Piętro oddzielone prostym gzymsiem kordonowym powtarza rozkład otworów okiennych parteru. Okna z półopaskami, nad którymi w pozornych ryzalitach trzy poziome plastyczne listwy. W środkowej części gzymsowe, profilowane nadokienniki, podokienniki z kwadratowymi płycinami. Naroża opięte lizenami zdobionymi w górnej partii plastycznym motywem pierścienia ze zwisającymi trzema wstęgami. W wyodrębnionej wąskim gzymsie ścianie kolankowej dziewięć osiowo ułożonych okienek strychowych o kształcie leżącego prostokąta. Gzymsy wieńczący profilowane. Nad nim w środkowym segmencie ścianka attykowa podzielona na trzy pola z płycinami, w których plastyczny napis: ROK – SZKOŁA – 1909.

Tyłna (SE) – dwukondygnacyjna, siedmioosiowa, asymetryczna, czterosegmentowa, gładka. Lewy segment bez otworów okiennych. Między 3, a 4 osią w prawym segmencie dostawiony na całej wysokości komin kotłowni. Okna bez oprawy. W niewyodrębnionej ścianie kolankowej osiowo umieszczone okienka strychowe.

c. d. opisu na wkładce.

14. Kubatura około 5300 m ³	15. Powierzchnia użytkowa około 837 m ²	16. Przeznaczenie użytkowe szkoła	17. Użytkowanie obecne szkoła
18. Prace budowlane i konserwatorskie, ich przebieg i dokumentacja W latach 1990 – 1995 przeprowadzono remont kapitalny obejmujący rozbudowę, podpiwniczenie budynku, w którym zlokalizowano kotłownię, szatnie, pracownię komputerową. Wymieniono piony sanitariatów, posadzki, i częściowo stolarkę okienną.		19. Stan zachowania (fundamenty, ściany zewnętrzne, ściany wewnętrzne, sklepienia, stropy konstrukcje dachowe, pokrycia dachu, wyposażenie i instalacje Dobry	
		20. Najpilniejsze postulaty konserwatorskie Nie występują.	

21. Akta archiwalne (rodzaj akt, numer i miejsce przechowania)

Plan realizacyjny modernizacji i rozbudowy Szkoły Podstawowej. Opracował

Z. Pokryszko. Przemyśl, 1987 r. (- w archiwum Szkoły).

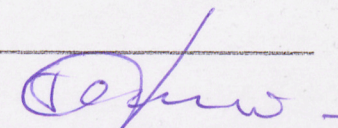
24. Uwagi różne

25. Opracował

tekst.

,sierpień 2004 r.

Ryszard Łamasa



plany, rysunki..

, sierpień 2004 r.

Ryszard Łamasa

zdjęcia fotograf. ...

, sierpień 2004 r.

Ryszard Łamasa

miejsce przechowania negatywów

w zbiorach autora

Karta po wypełnieniu podlega ochronie na podstawie przepisów autorskiego

22. Bibliografia

Ks. S. Bartmiński – Krasiczyn. Miejscowość, Zamek, Park, Parafia.

Krasiczyn 1998

Szkoła Podstawowa w Krasiczynie. Folder wydany w 1999 r. przez Urząd Gminy.

26. Adnotacje o inspekcjach, informacje o zmianach (daty, imiona i nazwiska wypełniających)

23. Źródła ikonograficzne i fotografia (rodzaj, miejsca przechowania, sygnatury)

27. Załączniki

wkładka - 2 szt.

1. Miejsowość	2. Obiekt (nazwa jak w karcie)	3. Zawartość wkladki (nazwa obiektu lub materiału uzupełniającego)
KRASICZYN	SZKOŁA	Opis, zdjęcia

c. d. opisu z rubr. 13

Boczna (SW) – dwukondygnacyjna, sześćoosiowa, symetryczna, o podobnym opracowaniu plastycznym i podziałach, jak frontowa. Trzy osie po stronie lewej w miejsce okien posiadają blendy, podobnie jak w ścianie kolankowej.

Boczna (NE) – dwukondygnacyjna, asymetryczna trzyosiowa. Okna w lewej części kondygnacji. W parterze w osi środkowej drzwi boczne do korytarza głównego, a obok po lewej stronie zadaszone zejście do pomieszczeń kotłowni w piwnicy.

Wnętrze - Pomieszczenia klas usytuowane na całej długości pierwszego traktu oraz południowo-zachodniej części traktu drugiego. Narożnik południowo-wschodni zajmują sanitariaty. Sien wejściowa prostopadła do głównego korytarza.

Wypożenie – Jedynym zachowanym elementem wystroju jest figura M.B. ustawiona w półkolistej wnęce na południowej ścianie podestu klatki schodowej oraz napis na frontonie. Z pierwotnego wyposażenia zachowały się wahadłowe przeszklone drzwi przy wejściu do korytarza oraz żelazne na strych

Instalacje - elektryczna, wodnokanalizacyjna, c. o.



Attyka elewacji frontowej

POŁUDNIOWO-WSCHODNI INSTYTUT NAUKOWY
ul. Grodzka 3 37-700 PRZEMYŚL
tel. (0-16) 678-73-33 fax (0-16) 678-64-95

Wkładkę założył: 08.2004 r. *Ryszard Łamasz*

Miejsce przechowywania negatywów..... w zbiorach autora



Widok elewacji zachodniej



Widok elewacji południowej

1. Miejscowość

K R A S I C Z Y N

2. Obiekt (nazwa jak w karcie)

SZKOŁA

3. Zawartość wkładki (nazwa obiektu lub materiału uzupełniającego)

Zdjęcia



↳ Hol wejściowy



↳ Korytarz na parterze



↳ Schody na I piętro

Wkładkę założył: 08.2004 r. *Ryszard Łamasz*
(imię i nazwisko, data)

Miejsce przechowywania negatywów: w zbiorach autora

POŁUDNIOWO-WSCHODNI INSTYTUT NAUKOWY
ul. Grodzka 3 37-700 PRZEMYSŁ
tel. (0-16) 678-73-33 fax (0-16) 678-64-95



Schody na strych



Poddasze - wielźba dachowa