

KARTA EWIDENCYJNA ZABYTKU NIERUCHOMEGO WPISANEGO DO REJESTRU ZABYTKÓW

3. Miejscowość

3813

K R A S I C Z Y N

1. Nazwa

KORDEGARDA
w zespole zamkowym

326/5

2. Czas powstania

lata 80. XIX wieku

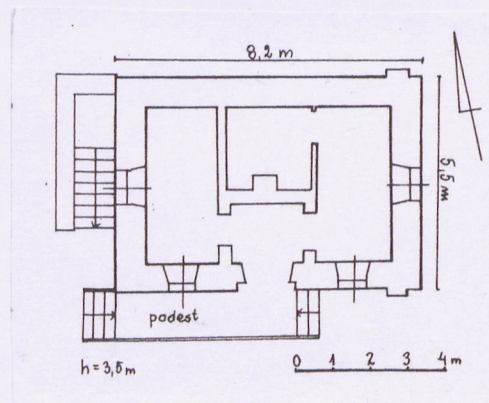
4. Adres

37-741 Krasiczyn

nr ewidencyjny działki 500/1 obręb Krasiczyn

nr księgi wieczystej [REDACTED]

11. Materiały graficzne



5. Przynależność administracyjna

województwo Podkarpackie
powiat przemyski
gmina Krasiczyn

6. Współrzędne geograficzne

N 49°46'33.59

E 22°39'6.17

7. Poprzednie nazwy miejscowości

-

8. Właściciel i jego adres

Agencja Rozwoju Przemysłu S.A.
w Warszawie, ul. Wołoska 7

9. Użytkownik i jego adres

Agencja Rozwoju Przemysłu S.A. w
Warszawie – Oddział w Krasiczynie
37-741 Krasiczyn

10. Formy ochrony

rejestr zabytków — nr rej. A-321,
26.06.1968

we [illegible]



Kordegarda wraz z bramą wejściową została zbudowana prawdopodobnie w latach 80. XIX w. z inicjatywy księcia Adama Sapiehy, który po pożarze zamku w 1852 r. przystąpił w 1860 r. do prac przy odbudowie zamku i budowy budynków o charakterze gospodarczym – m.in. oficyny-stajni i budowy głównego wjazdu na teren założenia od strony wschodniej, z głównego traktu Przemyśl – Sanok. Prace trwały kilkadziesiąt lat. Kierowali nimi lwowski architekt Adolf Kuhn i architekt Michał Zajączkowski. Kordegarda, brama główna oraz oficyna – stajnia utrzymane są w tym samym, eklektycznym charakterze z przewagą form neorenesansowych – niewątpliwie zaprojektowane przez jednego architekta. Kordegarda zachowała się bez większych zmian w formie i wystroju z okresu powstania. Wskazuje na to zachowana inwentaryzacja architektoniczna z 1958 roku, opracowana przez Kierownictwo Odbudowy Zamku Królewskiego na Wawelu, pod kierunkiem prof. Alfreda Majewskiego i gł. projektanta Józefa Ptaka. Ok. 1966 r. przeprowadzono remont obiektu, m.in. piwnice nakryto stropem żelbetowym, wyremontowano zniszczoną strukturę budynku i filarów bramy - bez zmiany jego bryły ani wystroju zewnętrznego. Następny remont miał miejsce w 1998 roku. Nie naruszył on ani układu wnętrza ani bryły budynku. Objął głównie zmianę pokrycia dachu – blachę płaską (w częściach górnych) i dachówkę na połaciach dolnych wymieniono na blachę miedzianą. Elewacje zostały wyremontowane w zakresie tynków i pomalowane, elementy drewniane odświeżono poprzez bejcowanie. We wnętrzu wykonano nowe instalacje - elektryczną, wodno-kanalizacyjną, wymieniono stolarkę drzwiową i okienną z zachowaniem pierwotnej formy, wykonano nowy podest i schody zewnętrzne z betonu, z obudową drewnianą, wykonano nową, tralkową balustradę. Wszędzie wykonano nowe posadzki z płytek ceramicznych i betonu, wnętrza pomalowano.

Sytuacja: budynek jest elementem zespołu zamkowo – parkowego w Krasieczynie, którego centrum stanowi XVI-XVII-wieczny zamek, usytuowany w otoczeniu XIX-wiecznego parku wraz z obiektami towarzyszącymi. Usytuowany jest przy głównym wjeździe na teren założenia, we wschodniej części ogrodu, prowadzący z drogi relacji Przemyśl – Sanok. Elewacją frontową skierowany na południe, elewacja wschodnia łączy się z murowaną bramą wjazdową. Teren o spadku w kierunku zachodnim.

Materiał, konstrukcja, technika: zbudowany z cegły na podmurówce z kamienia, otynkowany, partia poddasza drewniana ze szczytami oszalowanymi deskami; *sklepienia i stropy* w piwnicy strop płaski żelbetowy, na parterze płaski drewniany; *więźba dachowa* drewniana, dwustolcowa, płatwiowo - jętkowa; *dach* kryty blachą miedzianą; *schody* zewnętrzne betonowe, jednobiegowe, obłożone dębina, z drewnianą balustradą o ozdobnych tralkach, do piwnic betonowe; *posadzki* – płytki gresowe, w piwnicach częściowo wylewka betonowa, na podeście deski; *stolarka* – drewniana: okna zespolone, drewniane, dwuskrzydłowe z nadświetlem o łuku odcinkowym, każde skrzydło trójkwaterowe; drzwi wejściowe dwuskrzydłowe, płycinowe, wewnętrzne typowe płytowe.

Rzut: budynek zbudowany na planie prostokąta z trójosiowym rozplanowaniem wnętrza z sienią na osi z wydzieloną częścią tylną i dwoma pomieszczeniami po bokach.

Bryła: budynek jednokondygnacyjny, podpiwniczony w części zachodniej, wsparty na wysokim cokole, nakryty dachem dwuspadowym naczółkowym o łamanych połaciach, z szerokimi okapami, przy cokole elewacji południowej drewniany podest ze schodami, komunikujący się wejściem głównym. Przy elewacji zachodniej zejście do piwnic, obmurowane murkiem.

Elewacje: jednokondygnacyjne, wsparte na wysokim, gładko tynkowanym cokole. Część podokienna i odcinkowo zamknięte wnęki okienne również gładko tynkowane, oddzielone pasowo boniowanymi, rustykowanymi w tynku pilastrami, zwieńczonymi na poziomie nadokienników kapitelami (w formie profilowanych gzymsów) niosących architrawy wnęk okiennych, opracowanych w formie pasa klinów. Elewacje dłuższe, południowa (frontowa) i północna trójosiowe (północna ślepa z blendami), osłonięte szerokim, wspartym na drewnianych krokwistynach okapie dachu; wschodnia i zachodnia również trójosiowe (osie boczne tworzą blendy), szczytowe z naczółkami, z małymi okulusami w szczytach, oszalowane pionowo deskami o ozdobnych wycięciach. Szczyty osłonięte szerokimi okapami dachu wspartymi na rysiach o ozdobnej snycerze, nad okulusami gierowany gzyms naczółków. Przy pilastrach narożnych elewacji wschodniej dostawione są filary ogrodu.

Wnętrze i wyposażenie: obiekt nie zachował zabytkowego wyposażenia z czasu powstania, obecne pochodzi z okresu remontu w 1998 roku.

Instalacje: wodno-kanalizacyjna, elektryczna.

14. Kubatura	15. Powierzchnia użytkowa	16. Przeznaczenie pierwotne	17. Użytkowanie obecne
ok. 450 m ³	pow. zab. - 55 m ² pow. użyt. – 32 m ²	kordegarda	kordegarda
18. Stan zachowania		19. Istniejące zagrożenia, najpilniejsze postulaty konserwatorskie	
Znaczne zawilgocenie piwnic, tam liczne ubytki tynków, zły stan schodów do piwnicy.		Konieczne wykonanie prac związanych z odwodnieniem budynku.	

20. Akta archiwalne (rodzaj akt, numer i miejsce przechowywania)

21. Uwagi

22. Adnotacje o inspekcjach, informacje o zmianach (daty, imiona i nazwiska wypełniających)

23. Bibliografia

Krasiczyn – zamek. Stróżówka i brama wjazdowa. Inwentaryzacja architektoniczna, skala 1:50, PKZ Kraków 1966. Archiwum WUOZ Przemyśl, nr 112.

24. Opracowanie karty ewidencyjnej (autor, data i podpis)

Tekst mgr Zofia Kostka – Bieńkowska, czerwiec 2012 r. *ZB*

plany, rysunki mgr Zofia Kostka – Bieńkowska, czerwiec 2012 r. *ZB*

fotografie mgr Zofia Kostka – Bieńkowska, czerwiec 2012 r. *ZB*

25. Źródła ikonograficzne (rodzaj, miejsce przechowywania)

26. Załączniki – nr 1 - zdjęcia

ZAŁĄCZNIK DO KARTY EWIDENCYJNEJ

Nr 1

1. Miejscowość	KRASICZYN	5. Nazwa zabytku (jak w karcie), adres KORDEGARDA w zespole zamkowym	6. Zawartość załącznika zdjęcia
2. Gmina	KRASICZYN		
3. Powiat	PRZEMYSKI		
4. Województwo	PODKARPACKIE		

Zdjęcia: 1) widok ogólny od wejścia do założenia ; 2) widok ogólny od parku; 3) widok na elewacje północną i zachodnią; 4) elewacja północna; 5) widok na elewacje północną i wschodnią; 6) dekoracja szczytu elewacji wschodniej; 7) wnętrze – pomieszczenie zachodnie; 8-9) piwnice.



2)



3)



6)



4)



5)

Wzrostanie załącznika:
(data i podpis)

Zofia Bieńkowska, czerwiec 2012 r.

ZB



6)



7)



pom. wschodnie



8)



9)