

1. Obiekt

DWÓR

2. Czas powstania

XIX w.; 1935 r.

3. Miejscowość

KOBYLANY

4. Adres

38-462 Kobylany

dz. nr 1861/2, KW

5. Przynależność administracyjna

województwo podkarpackie,

gmina Chorkówka

pow. KROSNO

6. Poprzednie nazwy miejscowości

1366-Kobyle; 1397-Kobylany; 1398-Kobyla; 1401-Antiqua Kobyla; 1470-1480-Kobylany; 1496-Kobyle, Kobylany

7. Przynależność administracyjna 1.VI. 1975

województwo rzeszowskie, krośnieńskie

powiat Krosno

8. Właściciel i jego adres

Przedsięb. Usługowo-Wytwórcze
"ROKSANA"

38-400 Krosno ul. Czajkowskiego 45

9. Użytkownik i jego adres

Przedsięb. Usługowo-Wytwórcze
"ROKSANA"

38-400 Krosno ul. Czajkowskiego 45

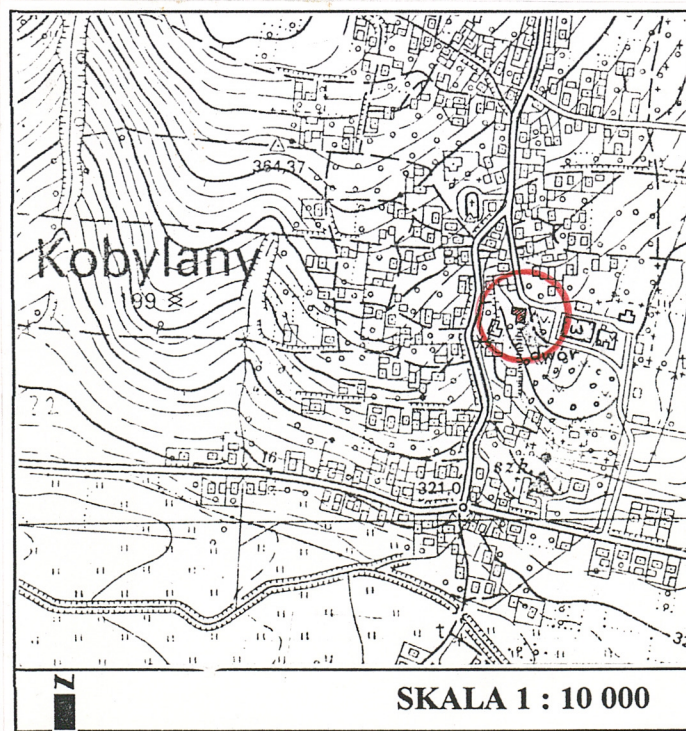
10. Rejestr zabytków

Nr A-24/200

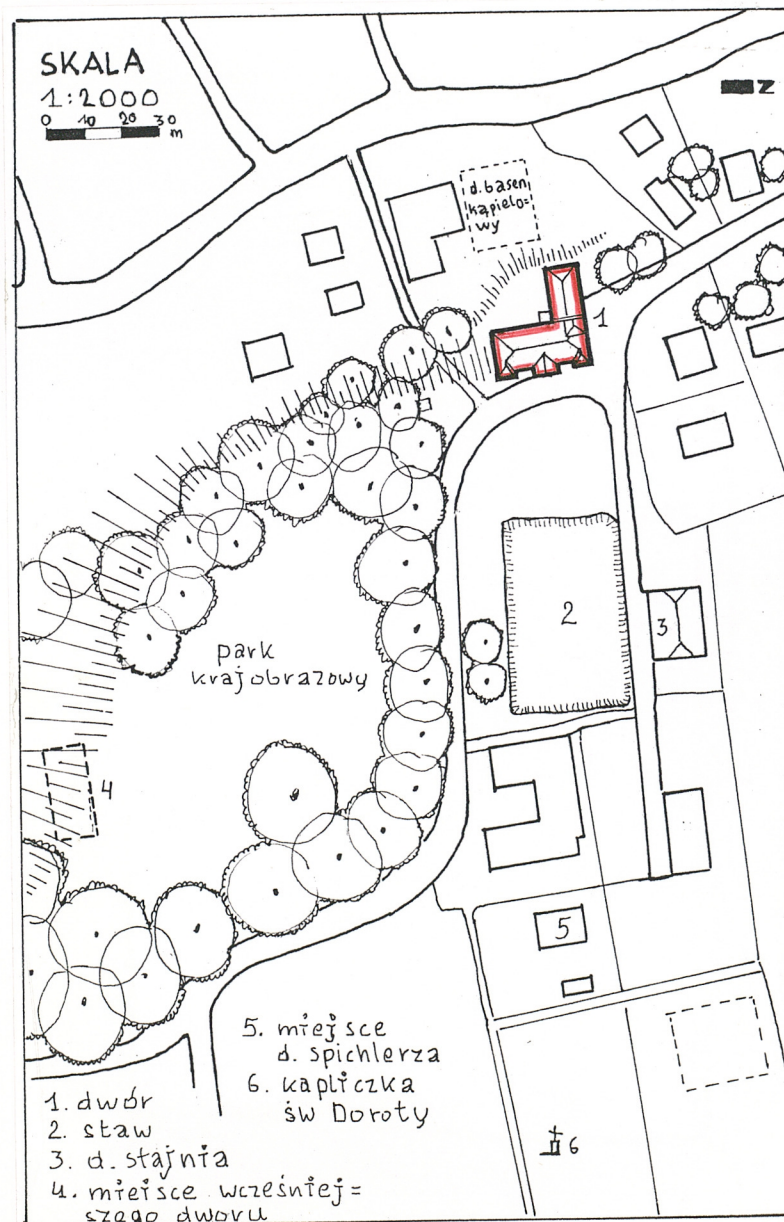
Data 5. 04. 2000 r.



1.



SKALA 1 : 10 000



1. dwór

2. staw

3. d. stajnia

4. miejsce wcześniej=
szego dworu

5. miejsce
d. spichlerza
6. kapliczka
św. Doroty

12. Autorzy, historia obiektu, określenie stylu.

Tradycja miejsca, na którym znajduje się dwór sięga kilku stuleci i związana jest ze znanymi rodami. Kilkusettletnie drzewa, będące pozostałością dawnego założenia dworsko-parkowego są potwierdzeniem tego faktu.

W **poł. XIV w.** Kobylany należały do kanclerza króla Kazimierza Wielkiego, Janusza Kobyleńskiego, jednego z najznakomitszych ówczesnych rodów. W **XV w.** powstał klucz kobyłańsko-dukielski skupiający znaczny obszar przy szlaku handlowym.

W **XVI w.** właścicielem Kobylan był m. in. Wojciech Męciński z Kurozwęk, herbu *Poraj*, następnie Andrzej Męciński, kasztelan wieluński, a po nim posiadłość przejął syn Jan, pułkownik znaku pancernego.

W **XIX w.** majątek w Kobylanach należał do Tytusa Henryka Peszyńskiego (1813-1881), uczestnika powstania listopadowego, kapitana Gwardii Narodowej we Lwowie w 1848 r., a później Dywizji Polskiej w czasie wojny krymskiej. Jego syn, Tytus Peszyński zginął w powstaniu styczniowym. Plan katastralny z 1851 r. pokazuje obszar dworski położony niemal w centrum wsi, dość znacznych rozmiarów, o swobodnym układzie przestrzennym i chaotycznie rozłożonej zabudowie murowanej i drewnianej, ze stawami, budynkiem gospody u wjazdu oraz kapliczkami. Po przekątnej, od pn.-zach. ku pn. przebiegała droga. W miejscu obecnego drewnianego skrzydła wsch. zaznaczony jest budynek o nr 46.

Słownik Geograficzny podaje, iż w 1882 r. dobra w Kobylanach należały do Tadeusza Peszyńskiego. W jego posiadaniu był także w 1905 r.

Kolejną właścicielką dworu została córka T. Peszyńskiego, Oktawia, żona Witolda Sulimirskiego. Ich syn Witold Sulimirski (1899-1920), podporucznik 6 płku Ułanów Kaniowskich zginął w zwycięskiej szarży przeciw bolszewikom w bitwie

13. Opis (sytuacja, materiał i konstrukcja, rzut, bryła, elewacje, wnętrze, wyposażenie, instalacje)

Sytuacja - budynek dworu wchodzi w skład dawnego założenia dworsko-folwarcznego, w otoczeniu pozostałości po parku krajobrazowym, angielskim. Zespół ten położony jest w centralnej części wsi, w pobliżu kościoła parafialnego, pomiędzy drogą do Zręcina i od niej wyprowadzającej lokalnej drogi tuż k. dworu, które dochodzą do drogi Toki - Wietrzno. Teren, na którym położony jest budynek dworu układa się tarasowo, od zach. lekko opada, a od wsch. jest płaski, nieogrodzony. Budynek dworu jest wolnostojący, fasadą orientowany. W najbliższym otoczeniu dworu od pn. jest mały parking, od wsch. d. gazon, dalej staw i nowa zabudowa (ośrodek zdrowia itp.), od pd. droga przebiegająca obok d. park, od zach. na miejscu d. basenu kąpielowego stoi nowo zbudowany dom mieszkalny. Park dworski o zatartym układzie drózek, ze starodrzewem i samosiejkami.

Materiał, konstrukcja, technika - skrzydło wsch. zbudowane z bali drewnianych, konstrukcji zrębowej, z zewnątrz i wewnątrz pokryte matą trzcinową i obrzucony tynkiem. Na poddaszu są ściany drewniane, konstrukcji ramowo-słupowej; także zrębowej, obite matą trzcinową, obrzucone tynkiem, lub odeskowane. Skrzydło pn. - murowana z cegły ceramicznej, z zewnątrz i wewnątrz otynkowana. Mury komór piwnic są z kamienia łamanego, rzecznoego oraz z cegły ceramicznej, część jest naga; ściany działowe z cegły ceramicznej, otynkowane, z wnękami na półki. W najstarszej komorze piwnicy są sklepienia kolebkowe. W pozostałych komorach strop żelbetonowy na belkach. W murach kanały wentylacyjne. Cokoł jest z kamienia łamanego i rzecznoego oraz cegły ceramicznej, otynkowany. Od strony pd. naroża cokołu wzmocnione stopą. Stropy międzykondygnacyjne są drewniane belkowe: z podsufitką obłożone matą trzcinową i pokryte tynkiem; w d. salonie - tragarze i belki stropowe są odeskowane, o profilowanych krawędziach, pomalowane na kremowo. Kolumny portyku, pilastry, słupki balkonu i cokoły tarasu są murowane z cegły, otynkowe. Szczyt facjaty dworu odeskowany pionowo. Wieżba dachowa drewniana: konstrukcji kleszczowej na dwóch stolcach, łączona na kołki. Dach dworu kryty jest dachówką ceramiczną, czerwoną, zakładkową, z cegielni *Dobrzechów*, z gąsiorami na narożach oraz ze szkła. Skrzydło pn. kryte blachą ocynkowaną. Trzony kominowe ceglane, obite gliną. Nastawy kominowe z cegły ceramicznej, nagie. Posadzki: klepkowe z drewna układane równolegle i w jodełkę, płytki ceramiczne, wylewka cementowa, biała podłoga, glinobitka. Schody na piętro są drewniane: 2-biegowe, z podestem, pliczkowe, powrotne, z cokolikiem przyściennym; balustrada drewniana, z tralek dwulalkowych laubzegowych; na poddasze, drewniane - 1-biegowe, pliczkowe z zakrętem. Schody zewnętrzne murowane, otynkowane: do portyku - wolne, prostokątne, na taras - kamienne, 1-biegowe, proste; do piwnicy - betonowe, 1-biegowe, proste. Balkon nadwieszony - płyta na stalowych belkach, betonowa; balustrada metalowa, kuta, z prostych prętów. Balustrady tarasów są metalowe, ażurowe, z prętów o zgeometryzowanym układzie. Otwory drzwiowe i okienne są prostokątne, niektóre od wewnątrz lekko rozglifione. Stolarka drzwiowa drewniana, stara, i nowa na wzór starej. Drzwi - 1, 2-skrzydłowe konstrukcji ramowo-płycinowej, pełne lub częściowo przeszklone, też z nadświetlem, pojedyncze i podwójne. Niektóre płyciny zdobione w romb i kryształowo; też w nadświetlach ozdobne kraty. Okna są krosnowe (łączone na kołki) i ościeżnicowe, w profilowanych futrynach, 1, 2 i 3 -skrzydłowe, niektóre z podziałem szczelinowym poziomym, z nadświetlem uchylnym lub 2-skrzydłowym, pojedyncze i podwójne. Podokienniki wewnętrzne są drewniane. Obróbka blacharska z blachy ocynkowanej. W niektórych oknach są kraty metalowe.

Rzut - w kształcie litery "L". Składa się z drewnianego skrzydła wsc. i murowanego skrzydła pn. Skrzydło wsch.

14. Kubatura 2 220 m ³ z piwnicami	15. Powierzchnia użytkowa 713 m ² z piwnicami	16. Przeznaczenie pierwotne mieszkalne	17. Użytkowanie obecne handlowo-usługowe
18. Prace budowlane i konserwatorskie, ich przebieg i dokumentacja Po wojnie przy obiekcie prace naprawcze prowadzone były na bieżąco. W latach 90-tych stan techniczny budynku był zły. Od 1999 r. prowadzone są prace remontowe systemem gospodarczym przez obecnego właściciela. Wymieniono część fundamentów na nowe, betonowe. Uzupełniono brakujące dachówki. Naprawiono rynny; założono brakujące z PCV. Wymieniono zniszczone elementy w komorach piwnic. Wykonano drenaż. Drewniane mury obwodowe w narożu pn.-wsch. wymieniono na murowane z siporeksu. W tej części we wnętrzu zlikwidowano klatkę schodową prowadzącą na wyższą kondygnację. Wymieniono posadzki z białej podłogi na kafelki ceramiczne, nowe. Wymieniono starą instalację elektryczną na nową. Częściowo wymieniono stolarkę drewnianą okienną i drzwiową, na podobną, drewnianą. W dawnym salonie usunięto zniszczony parkiet z trójbarwnego drewna układanego w kwadraty, i położono wylewkę cementową. Częściowo zmieniono przepierzenia pomieszczeń. Rozebrano piece kaflowe. Prace remontowe prowadzone są w dalszym ciągu.		19. Stan zachowania (fundamenty, ściany zewnętrzne, ściany wewnętrzne, sklepienia, stropy, konstrukcje dachowe, pokrycie dachu, wyposażenie i instalacje) Stan zachowania obiektu jest dość dobry. Dobrze zachowany dawny charakter zabytku. Mury stabilne, bez odkształceń. Pokrycie dachu w niektórych miejscach wykazuje nieszczelność. Dachówki są omszałe. W przyziemiu widoczne są ślady zawilgocenia, zagrzybienia i pleśni, szczególnie w sieni skrzydła wsch. Stara stolarka okienna jest nieuszczelna, zniszczona, ze śladami drewnojadów. Zniszczony jest taras; tu rozluźnione są stopnie schodów. 20. Najpilniejsze postulaty konserwatorskie Prace remontowe i modernizacyjne należy prowadzić po uzgodnieniu ze służbami konserwatorskimi, aby zachować w jak największym stopniu pierwotną strukturę zabytkową obiektu. Należy zaprowadzić prawidłowo działającą wentylację w piwnicy. Tutaj wymienić i zabezpieczyć zniszczoną, złuszczoną cegłę i kamienne elementy fundamentów. Zbadać przyczyny i usunąć zagrzybienie w przyziemiu sieni dworu.	

21. Akta archiwalne (rodzaj akt, numer i miejsce przechowywania)

Plan katastralny wsi Kobylany, 1851, litografia, skala 1:2 880, sygn. 666; [w:]
Archiwum Państwowe w Rzeszowie.

22. Bibliografia

Słownik Geograficzny Królestwa Polskiego, Warszawa 1883, t.IV, s.212.
W. Sama, *Opis powiatu krośnieńskiego*, Przemyśl 1898, s.481.
Skorowidz dóbr tabularnych w Galicji i w ks. Krakowskim, Krakow 1905.
KZSwP., seria nowa, t.1, woj. krośnieńskie, red. z.1, *Krosno, Dukla i okolice*, red. E.
Śnieżyńska-Stolotowa, F. Stolot, Warszawa 1977, s. 59.
St. Cynarski, *Krosno w XVII i w XVIII wieku*, [w:] *Krosno. Studia z dziejów miasta i
regionu*, red. J. Garbacik, Kraków 1972, s.183-224.
Z. Gil, *Dwory i dworki z Krośnieńskiego*, Krosno 1995, s.31,32, 36,42, 108..
W. Lubaś, *Nazwy miejscowe województwa krośnieńskiego*, [w:] *Krosno. Studia z dzie-
jów miasta i regionu*, red. St. Cynarski, t. 3, Rzeszów 1995, s.38.
M. H. Terlecki, *Udział Podkarpacia w powstaniu styczniowym*, Krosno 1997, s..97.
Informacje ustne przekazał mieszkaniec Kobylan, Tadeusz Pazdra.

23. Źródła ikonograficzne i fotografia (rodzaj, miejsca przechowywania, sygnatury)

24. Uwagi różne

25. Opracował

tekst mgr Barbara Bosak, VIII. 2001 r. *B. Bosak*
Imię, nazwisko, data, podpis

plany, rysunki mgr Barbara Bosak, VIII. 2001 r. *B. Bosak*
Imię, nazwisko, data, podpis

zdjęcia fotogr. mgr Barbara Bosak, VIII. 2001 r. *B. Bosak*

Miejsce przechowywania negatywów u B. Bosak

Karta po wypełnieniu podlega ochronie na podstawie przepisów prawa autorskiego

26. Adnotacje o inspekcjach, informacje o zmianach (daty, imiona i nazwiska wypełniających)

27. Załączniki

3 wkładki

1. Miejscowość	2. Obiekt (nazwa jak w karcie)	3. Zawartość wkładki (nazwa obiektu lub materiału uzupełniającego)
KOBYLANY	Dwór w Kobylanach	tekst

c.d. tekstu z pkt. 12.

pod Zaslawiem na Wołyniu.

W 1935 r. Sulimirscy przystąpili do budowy drewnianego, wsch. skrzydła dworu, o czym informuje data wyryta na belce stropowej w salonie. Parterowy dwór na planie prostokąta, fasadą orientowany, stanął na miejscu wcześniejszego budynku. Dostawiony został od pn.-zach. do istniejącego murowanego, piętrowego budynku, który powstał najprawdopodobniej na pocz. XX w. Od tej strony w naroże dworu włączono, najstarszą część z poddaszem mieszkalnym, bliżej nieokreślonego obiektu. Z tej części schody w hallu prowadziły na poddasze, i stąd do wyższych kondygnacji murowanego skrzydła. Powstał więc budynek tworzący plan litery "L", z tarasem na styku skrzydła wsch. i skrzydła pn.

Usytuowanie i wielkość obiektu zaznaczonego na planie z 1851 r. nasuwa przypuszczenie, iż nowy dwór stanął dokładnie na jego miejscu. Etapy budowy całości obiektu potwierdza materiał budowlany i układ komór piwnicy. W pn.-zach. narożu skrzydła wsch. kamienna, kolebkowo sklepiona komora wydaje się być najstarsza, natomiast pod skrzydłem pn. z pocz. XX w., a pozostałe pod skrzydłem wsch. z czasu jego budowy. Skrzydło wsch. z 1935 r. budował prawdopodobnie mieszkaniec Kobylan, Edward Hacz. Z przekazu mieszkańca wsi wynika, iż w czasie budowy tej części dworu Sulimirscy mieszkali w starym, modrzewiowym dworku z gankiem, krytym gontem, który znajdował się w parku, w jego pd.-wsch. części. W 1944 r. po wkroczeniu wojsk radzieckich został on spalony. Po wojnie po tym dworze zachowały się jeszcze murowane komory piwnicy, sklepione kolebkowo (ob. stoi budynek gazownictwa). Blisko modrzewiowego dworu stała murowana z kamienia kapliczka z figurą św. Floriana (rzeźba ob. znajduje się w Muzeum w Krośnie). Kapliczka rozebrana została prawdopodobnie ok. 1951 r.

Poszczególne części nowego obiektu otrzymały osobne pokrycia dachowe. Elewacje drewnianego dworu zostały otynkowane i stylowo ujednolicone z pozostałymi. Osobne wejście było do skrzydła murowanego. W 1942 r. w tej części na poddaszu. wybuchł pożar.

W najbliższym otoczeniu dworu od strony fasady znajdował się staw, a od zach. odkryty basen kąpielowy. Do niego rurami doprowadzano ciepłą wodę podgrzewaną w kotłowni, mieszczącej się w narożnej pd.-zach. komorze piwnicy. Do dworu woda doprowadzona była z 4 studni, z miejsca zwanego *Na rury*. Na pn.-wsch. od stawu znajdowały się zabudowania gospodarcze i spichlerz murowany z kamienia. Po wojnie mieszkańcy wsi z kamiennych ciosów spichlerza budowali domurówki domów i budynki gospodarcze.

Witold Sulimirski był właścicielem niedużej kopalni ropy naftowej w pobliżu Chorkówki, cegielni *Na zasadziu*, gdzie ręcznie wyrabiano cegłę, oraz prowadził hodowlę bydła. W miejscu, gdzie obecnie znajduje się Ośrodek Zdrowia była dworska cieplarnia, natomiast bydynek *Agronomówki* stanął na starych fundamentach (ok. 1,5 m), które określano jako pozostałe po protestanckim zborze. Część dworsko-parkową od wsi oddzielał wysoki parkan z odeskowania.

W okresie okupacji niemieckiej dwór był zamieszkały przez właścicieli. W 1942 r. zmarł Wiktor Sulimirski, a w 1944 r. żona Oktawia. Ostatnią właścicielką dworu była ich córka Maria (Maryla), żona pułkownika Plisowskiego. Po 1945 r. rodzina Sulimirskich musiała opuścić Kobylany. Z tej rodziny pochodził znany archeolog, Tadeusz Sulimirski zmarły w l. 90-tych XX w. w Anglii. Jego prochy pochowano w grobowcu-kurhanie Peszyńskich-Sulimirskich na miejscowym cmentarzu.

Po wojnie budynek dworu przeszedł na własność Gminnej Spółdzielni w Chorkówce. Początkowo mieściła się tu szkoła, potem sklepy różnej branży, ośrodek

Wkładkę założył: mgr Barbara Bosak, VIII. 2001 r.

(Imię, nazwisko, data)

Miejsce przechowywania negatywów: u B. Bosak

zdrowia, wytwórnia wód gazowanych. W latach 90-tych XX w. dwór został kupiony przez Przedsiębiorstwo Usługowe "Roksana" w Krośnie. Obecnie część budynku jest po remoncie. W niej znajduje się sklep wielobranżowy, a także zakład fryzjerski.

Obecnie drewniany dwór pomimo przeprowadzonych remontów, częściowej modernizacji i przekształceń układu wnętrza zachowuje nadal zabytkowy charakter z czasu powstania w 1935 r. Obiekt utrzymany jest w zapóźnionej XIX-wiecznej tradycji dworu szlacheckiego. Otrzymał wystrój nawiązujący do klasycyzmu połączony z elementami stylistyki okresu międzywojennego. W skrzydle murowanym w dużym stopniu zachowała się pierwotna forma i struktura. W parku zachowanych jest kilka okazów starych dębów.

c.d. tekstu z pkt. 13.

na planie prostokąta, od strony fasady po bokach z nieznacznymi ryzalitami, pośrodku z gankiem-portykiem prostokątnym, otwartym, 1-przęsłowym, poprzedzonym schodami prostokątnymi. Układ wnętrz niesymetryczny, 2-traktowy, 5-osiowy, z sienią na osi środkowej w 1-trakcie. Na osi sąsiedniej od pn. pomieszczenie d. salonu obejmujące 2-trakty, z wyjściem od zach. na taras widokowy, z zejściem do ogrodu. Pomieszczenia dostępne są w układzie amfiladowym. Skrzydło pn. jest na planie prostokąta, o niesymetrycznym układzie wnętrza, 2-traktowa, 2-osiowa, z klatką schodową pn.-zach. narożu prowadzącą na wyższą kondygnację i poddasze. Na skrzyżowaniu obu skrzydeł znajduje się d. hall z niezachowanymi do dziś schodami na piętro. Z hallu zejście do piwnic.

Bryła - zróżnicowana przestrzennie i co do wysokości. Parterowe skrzydło wsch. o prostej bryle przykrywa wysoki dach 4-spadowy, kalenicowy, lekko przełamany nad ryzalitami bocznymi. Na osi fasady znajduje się wysunięty portyk z tarasem powyżej i z facjatką nakrytą dachem 2-spadowym. Od tej strony po bokach facjatki okienka mansardowe doświetlające strych, o 2-spadowym zadaszeniu. Nadbudówka na skrzyżowaniu skrzydeł jest 2-kondygnacyjna, przykryta dachem 3-spadowym. Najwyższe wysokością murowane skrzydło pn. o kubicznej formie przykryte jest dachem kalenicowym 3-spadowym, z lukarną w pn. połaci dachu o 2-spadowym zadaszeniu. Budynek w całości jest podpiwniczony.

Elewacje - pokryte tynkiem nakrapianym, bez zdobień architektonicznych. Cokolwiek różnej wysokości, miejscami zagłębiony, ze względu na ukształtowanie terenu, z lekką odsadzką. W skrzydle pn. gzyms koronujący jest profilowany. Najokazalej prezentuje się fasada skrzydła wsch. drewnianego z wystającym od lica portykiem otwartym, obejmującym parter do okapu dachu. Od frontu podparty jest parą bliźnich kolumn, o bazie kostkowej i głowicach oraz pilastrami o takimże rozwiązaniu. Proste belkowanie stanowi podstawę balkonu facjatki. W narożach jego parapetu znajdują się bliźnie cokoły-prostopadłościany z rozpiętą pomiędzy nimi balustradą.

Wnętrze - w drewnianym skrzydle wsch., w dawnym salonie zachował się na tragarzu wyryty napis 1935.

Wyposażenie - w piętrowej, murowanej części, we wnętrzu aktualnie w największym stopniu zachowana jego pierwotna struktura, i wyposażenie z czasu przebudowy z r. 1935; posadzki parkietowe, dębowe; piece kaflowe z wytwórni *Malczyk i Sp-ka w Jasle*.

Instalacje - elektryczna, telefoniczna.

Spis fotografii: 1. Widok ogólny od wsch., 2. Fasada, 3. 4. Elewacja zach., 5. Elewacja pn., 6. Portyk frontowy 7. Skrzydło wsch.-elewacja pd., 8. Skrzydło wsch.- widok od pd., 9. Okno skrzydła wsch., 10. Drzwi frontowe, 11. Okno skrzydła pn., 12. Strop salonu, 13. Schody w skrzydle pn., 14. 15. 16. Piece w skrzydle pn.

1. Miejscowość

KOBYLANY

2. Obiekt (nazwa jak w karcie)

Dwór Kobylanach

3. Zawartość wkładki (nazwa obiektu lub materiału uzupełniającego)

plan dworu i 9 fotografii



2.



3.



4.



5.



6.



7.



8.

Wkładkę założył: mgr Barbara Bosak, VIII. 2001 r.

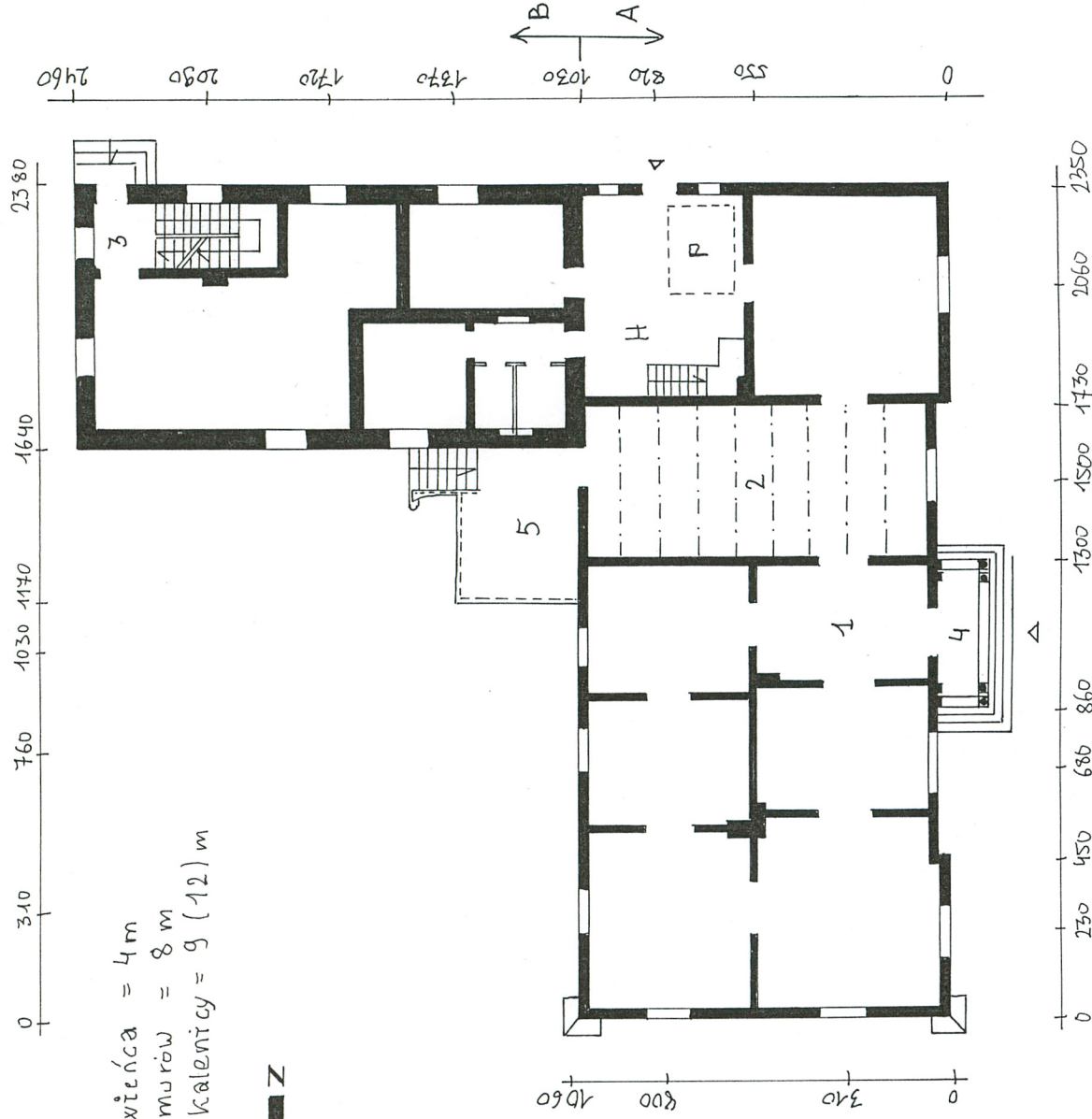
(Imię, nazwisko, data)

Miejsce przechowywania negatywów:

u B. Bosak

h. wieńca = 4 m
h. murów = 8 m
h. kalenicy = 9 (12) m

Z



SKALA

1: 200

0 1 2 3 m

A - część drewniana

B - część murowana

P - Lokalizacja najstarszych
komór piwnic

H - hall z niezachowanymi
schodami

1 sieni

2. sala reprezentacyjna

3. klatka schodowa o znaczeniu
gospodarczym

4 portyk kolumnowy
5. taras widokowy



10.



9.

1. Miejscowość

KOBYLANY

2. Obiekt (nazwa jak w karcie)

Dwór Kobylanach

3. Zawartość wkładki (nazwa obiektu lub materiału uzupełniającego)

6 fotografii i plan katastralny



11.



12.



13.



14.



15.



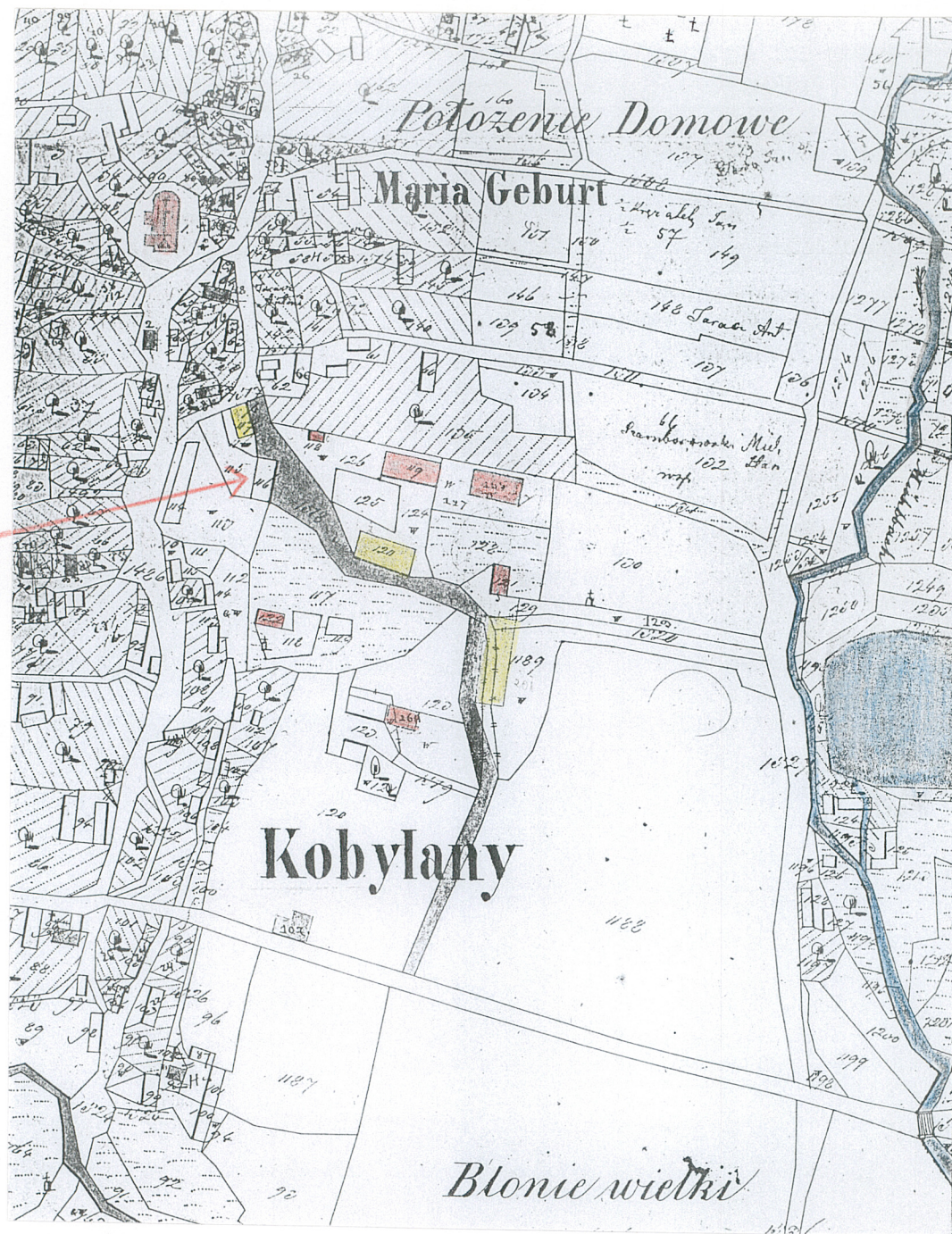
16.

Wkładkę założył: mgr Barbara Bosak, VIII. 2001 r.

(Imię, nazwisko, data)

Miejsce przechowywania negatywów:

u B. Bosak



miejsce
ob. dworu