

1. Obiekt

KOŚCIÓŁ par. rzym.-kat. pw. Narodzenia Najświętszej Marii Panny

2. Czas powstania

1775 r.

3. Miejscowość

KOBYLANY



1.



2.

4. Adres **Kobylany**

nr hipoteczny

5. Przynależność administracyjna

województwo **podkarpackie, d. krośnieńskie**

gmina **Chorkówka** pow. **UROŚNO**

6. Poprzednie nazwy miejscowości

1366: Kobyle; 1397: Kobylany; 1401:
Aniqua Kobyla; 1470-1480: Kobylany

7. Przynależność administracyjna 1.VI. 1975

województwo **rzeszowskie**

powiat **Krosno**

8. Właściciel i jego adres

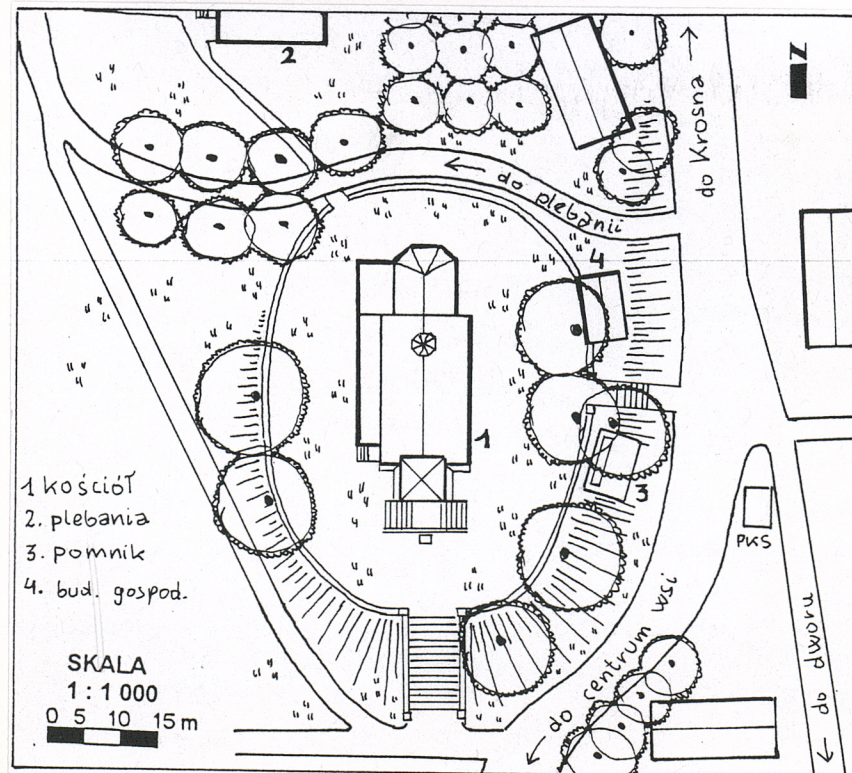
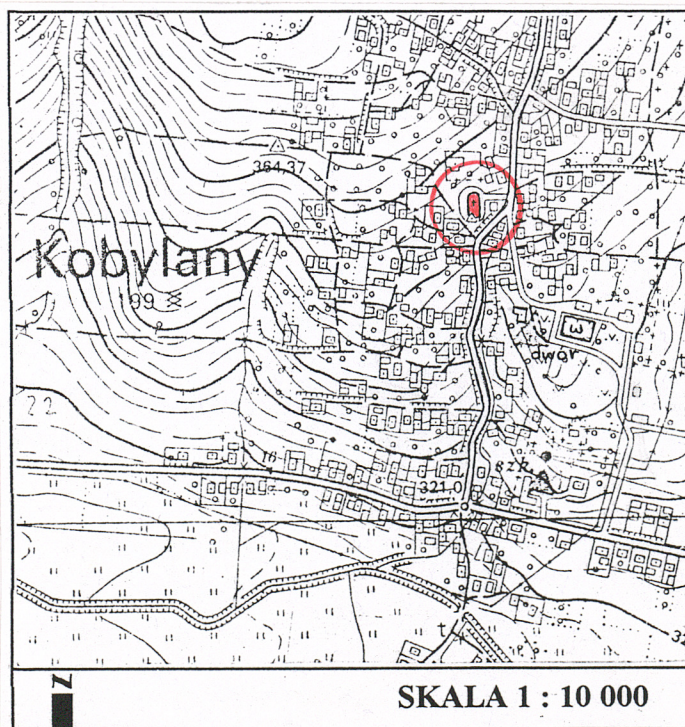
Parafia rzym.-kat. pw. Narodzenia Najśw.
Marii Panny **38-462 Kobylany**
Archidiecezja przemyska

9. Użytkownik i jego adres

Parafia rzym.-kat. pw. Narodzenia Najśw.
Marii Panny **38-462 Kobylany** 60 tel. 431 32 41

10. Rejestr zabytków

Nr **A - 8** Data **1948 r.**



12. Autorzy, historia obiektu, określenie stylu.

Obecny kościół pw. Narodzenia Najśw. Marii Panny jest zapewne drugim kościołem powstałym we wsi Kobylany. Brak jest jednak dokładnej daty powstania świątyni w tej wsi.

-1346- w Kobylanach istniała parafia. Świadczą o tym rachunki świętopietrza dekanatu zręcińskiego, w których wymieniona jest ta parafia. Zapewne już wówczas istniał kościół. pod k. XIV w. Kobylany należały do jednego z najznakomitszych wówczas rodów Kobyleńskich. Janusz Kobyleński był kanclerzem Kazimierza Wielkiego.

-1466- akta grodzkie wspominają o Mikołaju, proboszczu w Kobylanach.

-1559- na synodzie w Wodzisławiu uczestniczył z Kobylan pleban Jakub, który przeszedł na kalwinizm. Fakt ten, ułatwił zamianę kościoła na zbór. Kościół został sprofanowany przez zagorzałego wyznawcę kalwinizmu, kasztelana chełmskiego, Andrzeja Bzickiego. Ok. 1590 r. wieś przeszła w posiadanie rodziny Męcińskich, gorliwych opiekunów zboru w Kobylanach. Paweł Orzechowski, zięć Anny z Zielińskich Męcińskiej, mieszkający w Iwli był znanym działaczem reformacyjnym i patronem kalwinizmu w woj. lubelskim. Prawdopodobnie ok. 1620 r. zbór przeniesiono do dworu. Zbór w zajętej kościele katolickim w Kobylanach przetrwał najdłużej w dystrykcie podgórskim.

-1641- ówczesny pleban Jan Pandlicki wśród wielu zarzutów wobec Męcińskich wymienia, iż doprowadzili kościół do ruiny. Taki stan świątyni odnotowano także w 1658 r.

-1775- powstał obecny murowany kościół. Kolatorką była Maria Pomińska z Kobylan. Kościół pokryty był gontem

-1858- za probostwa ks. W. Stachyńskiego, konsekracji kościoła pw. Narodzenia N. P. Marii dokonał bp przemyski Franciszek Ksawery Wierchlewski.

13. Opis (sytuacja, materiał i konstrukcja, rzut, bryła, elewacje, wnętrze, wyposażenie, instalacje)

Sytuacja - w centralnej części wsi, przy drodze prowadzącej ze Zręcina do Łęk Dukielskich, w pobliżu przystanku PKS, i drogi lokalnej prowadzącej do d. założenia dworsko-parkowego. Kościół usytuowany został na stoku wzniesienia, na terenie lekko opadającym ku pd., na płaskiej tarasie, opadającej skarpą w stronę drogi, na placu o owalnym obrysie. Kościół nieorientowany, fasadą skierowany na pd., wolnostojący. Na plac kościelny, na osi głównej świątyni prowadzą od drogi szerokie, dość strome, kamienne schody, jednolite z architekturą kościoła. Teren kościoła otoczony jest ogrodzeniem z kamienia, częściowo otynkowanym. W jego obwodzie znajduje się budynek gospodarczy z kamienia, pomnik upamiętniający poległych mieszkańców w czasie ostatnich wojen oraz furtka boczna, do której prowadzą niewysokie schody. Przy kościele fragmentarycznie zachowany starodrzew. Na pn.-zach. znajduje się budynek plebanii i zabudowania plebańskie. W krajobrazie sylwetka kościoła stanowi wyraźną dominantę

Materiał, konstrukcja, technika - murowany jest z kamienia łamanego, rzeczno, i częściowo z cegły ceramicznej. Mury otynkowane z zewnątrz i wewnątrz. Cokół z odsadzką, otynkowany. Dekoracja architektoniczna wykonana jest w tynku. Mury obwodowe dźwigające ciężar sklepień wzmocnione są wewnątrz pilastami. Fasada i podstawa wieży w partii cokołu ma pochylone ściany. Dobudówki są z pustaków. Sklepienia ceglane: nad przezbiterium i nawą - żaglaste; w podchórze - krzyżowe; w zakrystii - krzyżowe; w przyziemiu dzwonnicy, kruchcie - żaglaste; w zach. kruchcie i dobudówkach - strop drewniany, na belkach, z podsufitką. Tęcza zamknięta łukiem pełnym. Chór muzyczny murowany, związany z murami, podparty jest filarami z arkadami o łuku eliptycznym, z pełnym parapetem, 3-przęsłowy. Wieżba dachowa: kościoła - drewniana, konstrukcji krokwiowo-płatwiowej, z dwoma stolcami, z zastrzałami; sygnaturki - drewniana, konstrukcji słupowo-zastrzałowej; wieży - konstrukcji słupowo-zastrzałowej. Dachy, hełm wieży, sygnaturka: z blachy miedzianej. Posadzka: płytki lastriko, barwione w masie, kwadratowe, układane w romb; wylewka cementowa; podłoga biała. Stopnie: ołtarza - kamienne, i takiż stopień przy głównym wejściu i do zakrystii. Schody: frontowe - 2-biegowe, lustrzane ze stopniami z ciosów piaskowca. Balustrada pełna, betonowa. Skrajne filary z bloków piaskowca, monolityczne. Podest z wylewką cementową, pierwotnie pokryty był płytami piaskowca; schody na plac kościelny integralnie związane z architekturą kościoła - 1-biegowe, z ciosów piaskowca. Balustrada betonowa, pełna. Schody na chór - w klatce tunelowej, 2 -biegowe z podestem, ceglane i drewniane. Otwory okienne sklepienie są łukiem: odcinkowym z wypełnieniem; od wewnątrz rozglifione. Otwory drzwiowe, wnęka w zakrystii sklepienie są łukiem: odcinkowym, segmentowym, i na prosto. Okna metalowe, z podziałem wielokwaterowym. Drzwi drewniane, 1 i 2 skrzydłowe: w zakrystii - drewniane, spagowe, obite blachą, z zamkiem skrzynkowym; do skarbczyka - ramowo-płycinowe; pozostałe konstrukcji ramowo-płycinowej, opierzone, z dekoracją snycerskiej roboty, z listwą przymykową, ozdobnie kute zawiasy; wahadłowe, ramowo-płycinowe, częściowo przeszklone. W oknach zakrystii, w otworze krypty zachowane są kraty żelazne kute, stare. Rynny i obróbki blacharskie miedziane. Boazeria w kościele jest drewniana, nowa.

Rzut - kościół 1-nawowy. Prezbiterium 1-przęsłowe, zamknięte trójboczną apsydą. Od zach. zakrystia, prostokątna. Dostępna jest z kościoła, i z zewnątrz od strony pn. Stąd także wejście do: skarbczyka, oraz nowej zakrystii, na planie wydłużonego prostokąta, dochodzącej do d. kruchty przy nawie. Korpus nieco szerszy od prezbiterium, na planie wydłużonego prostokąta, 1-nawowy, 3-przęsłowy. Z nawy dostępna d. kruchta,

14. Kubatura 3 540 m ³	15. Powierzchnia użytkowa 385 m ²	16. Przeznaczenie pierwotne sakralne	17. Użytkowanie obecne sakralne
18. Prace budowlane i konserwatorskie, ich przebieg i dokumentacja W 1946 r. zniszczona została wieża kościoła, uszkodzeniu uległo pokrycie dachu. Przeprowadzono ekshumację pochówków z czasów wojny, spod ogrodzenia kościelnego na miejscowy cmentarz. -1948 - usunięto zniszczenia wojenne; odbudowano wieżę, naprawiono dach. -1951- przeprowadzono restaurację kościoła (napis w przedsionku głównym). Obecna stolarka drzwiowa, boazeria i ławki wykonane zostały prawdopodobnie w pracowni stolarskiej u michalitów w Miejscu Piastowym. Być może wówczas wstawiono ścianę stolarską w części podchórza. -1971- zabudowano przestrzeń między zakrystią a bocznym przedsionkiem. Dotychczasową zakrystię przeniesiono do powstałego pomieszczenia. Natomiast przedsionek ten rozbudowano wzdłuż nawy. W ten sposób powiększono przestrzeń kościoła. W 1973 przeprowadzono konserwację ambony. Zapewne w latach 70-tych XX w. wymieniono starą kamienną posadzkę na lastriko. Płyty kamienne użyto na chodnik wokół kościoła. Metalowe balaski z przed głównego ołtarza użyto do wykonania bramy ogrodzenia. Tutaj zamontowano zamek pochodzący ze spichlerza plebańskiego z napisem "1870 z Frysztaka, Buczek Franciszek". -1976- tynkowano elewacje kościoła. -1985- naprawa pokrycia dachu, wieży i sygnaturki. -1987- malarz Jakubczyk z Krakowa pokrył polichromią nawę kościoła. W 1988 r. przeprowadzono restaurację ołtarza głównego oraz bocznych. Dolne partie polichromii w prezbiterium zamalowano do wysokości lamperii. -1991- wymieniono pokrycie dachu kościoła, wieży i sygnaturki z blachy ocynkowanej na miedzianą. Obecnie prowadzone są prace remontowe przy elewacjach kościoła. Stary tynk przy zniszczonych partiach elewacji skuto do muru. Prace prowadzone są przez firmę "Remmers" z Brzozowa.		19. Stan zachowania (fundamenty, ściany zewnętrzne, ściany wewnętrzne, sklepienia, stropy, konstrukcje dachowe, pokrycie dachu, wyposażenie i instalacje) Stan techniczny kościoła jest dobry. Mury kościoła bez wyraźnych zagrożeń konstrukcyjnych. Fundamenty nie posiadają izolacji. W górnej strefie elewacji wsch. i zach. widoczne były przed remontem pęknięcia: nad oknami, w obrębie gzymsu wieńczącego. Ubytki w gzymsie wieńczącym spowodowane wadliwym odprowadzeniem wód opadowych z połaci dachu. Tynki we wnętrzu kościoła w dolnych partiach są tu i ówdzie złuszczone, polichromia zabrudzona, z przemalowaniami. Sklepienia i stropy bez odkształceń i pęknięć. Wieżba dachowa stabilna, pokrycie szczelne. Widoczne są ślady działalności drewnojadów. Stolarka w dobrym stanie. Instalacje sprawne. Kamienne schody wejściowe do kościoła są wyraźnie zniszczone; ślady destrukcji, elementy są rozluźnione, a spoiwo wymyte.	
		20. Najpilniejsze postulaty konserwatorskie Wszelkie prace remontowe i modernizacyjne, także i w obrębie najbliższego otoczenia kościoła należy przeprowadzać po wcześniejszym uzgodnieniu ze służbami konserwatorskimi. Należy kontrolować stopień wilgotności we wnętrzu kościoła i zaprowadzić prawidłowo działającą wentylację. Należy naprawić stopnie schodów wejściowych. Po częściowej wymianie tynku i odsłonięciu cokołu mury kościoła osuszyły się i widoczne wcześniej zawilgocenie cofnęło się.	

21. Akta archiwalne (rodzaj akt, numer i miejsce przechowywania)

22. Bibliografia

KZSwP., seria nowa, t.1, woj. krośnieńskie, red. z.1, *Krosno, Dukla i okolice*, red. E. Śnieżyńska-Stolotowa, F. Stolot, Warszawa 1977, s. 58-59.
St. Cynarski, *Krosno w XVII i w XVIII wieku*, [w:] *Krosno. Studia z dziejów miasta i regionu*, red. J. Garbacik, Kraków 1972, s.183-224.
W. Lubaś, *Nazwy miejscowe województwa krośnieńskiego*, [w:] *Krosno. Studia z dziejów miasta i regionu*, red. St. Cynarski, t. 3, Rzeszów 1995, s.38.

23. Źródła ikonograficzne i fotografia (rodzaj, miejsca przechowywania, sygnatury)

24. Uwagi różne

25. Opracował

tekst mgr Barbara Bosak, IX. 2000 r. *B. Bosak*

Imię, nazwisko, data, podpis

plany, rysunki mgr Barbara Bosak, IX. 2000 r. *B. Bosak*

Imię, nazwisko, data, podpis

zdjęcia fotogr. mgr Barbara Bosak, IX. 2000 r. *B. Bosak*

u autora

Miejsce przechowywania negatywów

Karta po wypełnieniu podlega ochronie na podstawie przepisów prawa autorskiego

26. Adnotacje o inspekcjach, informacje o zmianach (daty, imiona i nazwiska wypełniających)

27. Załączniki

3 wkładki

1. Miejscowość KOBYLANY	2. Obiekt (nazwa jak w karcie) Kościół par. rzym.-kat. pw. Narodzenia N. P. Marii.	3. Zawartość wkładki (nazwa obiektu lub materiału uzupełniającego) tekst, 4 fotografie
-----------------------------------	--	---

c.d. tekstu z pkt. 12.

k. XIX w.- kolatorami byli Paszyńscy, właściciele dworu w Kobylanach.

-pocz. XX w.- zapewne wówczas zamontowano na wieży dzwonnej tarczę zegarową. Mechanizm zegara jest nadal czynny.

-1931- powstała polichromia figuralna w prezbiterium, malarza Włodzimierza Lisowskiego z Sanoka. Jedno z przedstawień obrazuje m. in. kościół z tego czasu. Obiekt powstał w 1775 r. Zachowuje formę późnobarokową z elementami klasycystycznymi.

c.d. tekstu z pkt. 13.

obecnie przedłużona o przedsionek z wejściem od zewnątrz przy pd. boku. Przy pd. ścianie nawy jest chór muzyczny, 3-przęsłowy, o linii wklęsło-wypukłej pośrodku. Dostępny jest z podchórza klatką schodową. Z chóru wejście na wyższą kondygnację wieży, skąd wejście na jej kolejne kondygnacje, i na strych. Na osi kościoła znajduje się dość znacznie wysunięta przed korpus wieża dzwonna i zegarowa, prostokątna, o grubych murach, węższa od nawy. W dolnej kondygnacji znajduje się przedsionek. Wejście główne do kościoła pomocą za pomocą reprezentacyjnych schodów lustrzanych ujętych murkiem.

Bryła - kościół 1-wieżowy; z wieżą na osi fasady, z sygnaturką. Korpus najwyższy przykryty jest dachem 2-spadowym. Prezbiterium nieco niższe, nakryte dachem 2-spadowym przechodzącym nad apsydą w 3-połaciowy. Zakrystia niższa od prezbiterium przykryta dachem pulpitowym, 1-spadowym. Takież dachem przykryte są najniższe: dobudówka, kruchta i składzik. W pobliżu prezbiterium osadzona jest 6-boczna sygnaturka, dość wysmukła, 3-kondygnacyjowa, z otwartą latarnią, przykryta namiotowym, uskokowym daszkiem, zakończonym kulą. Kondygnacje podkreślają profilowane gzymsy. Wieża przykryta dachem wysmukłym namiotowym z przypustnicą, w górnej części z uskokiem, z iglicą stożkową, z kulą i wysokim krzyżem. Pod prezbiterium, od pn.-wsch strony znajduje się krypta.

Elewacje - gładko otynkowane. Cokół w związku z pochyłością terenu, od frontu wysoki, przy prezbiterium niski. Elewacje korpusu bez zdobień; gzyms wieńczący, także wieży, jest wydatny, profilowany. Takież przy zakrystii, o mniejszym profilowaniu. Elewacje 3-kondygnacyjowej wieży po bokach ujęte są pilastrami. Kondygnacja dzwonów otwarta oknami skierowanymi na 3 strony świata. Gzymsy kordonowe profilowane, przełamane nad pilastrami. Otwory okienne i drzwiowe bez dekoracji.

Wnętrze - kościół ma układ salowy. Ściany rozczłonkowane są pilastrami środkowymi i narożnymi dzwigającymi gurdy. Na ich zetknięciu głowice profilowane. Filary chóru zdobione są pilastrami; z profilowanymi impostami. Parapet ujęty jest górą gzymsem profilowanym, przełamanym nad pilastrami. Ściany pokryte są polichromią. W dolnej partii apsydy zachowały się ślady pierwotnej architektonicznej polichromii. W zach. ścianie zakrystii nisza na lawaterz sklepiona hemisferycznie (obecnie z figurą Matki Boskiej). W ścianach bocznych kruchty wieży znajdują się dwie wnęki zamknięte łukiem segmentowym.

Wypożyczenie - posiada bogate wyposażenie. Ambona rokokowa z 2 poł. XVIII w. Prospekt organowy późnobarokowy, ok. 1700 r. Chrzcielnica kamienna,

Wkładkę założył: mgr Barbara Bosak, VIII. 2000 r.

(Imię, nazwisko, data)

Miejsce przechowywania negatywów:

gotycka, k. XV w. Obraz Matki Boskiej adorującej Dzieciątko, barokowy, 2 poł. XVII w. Dwa feretrony rokokowe, k. XVIII w. Fotel empirowy, pocz. XIX w. Dwie płyty nagrobne, kamienne, z 1 poł. XVI w. Dwa lichtarze neoempirowe, żeliwne, 2 poł. XIX w. Lawaterz mosiężny, ok. poł. XIX w. W prezbiterium są drzwiczki wneki na oleje. W otworze krypty krata roboty kowalskiej, XIX w. Monstrancja pozłacana, neobarokowa, 1 poł. XIX w. Kustodia, drewniana, wyk. Szymon Krezalek, Łęki nr 58, 1887. Przez tegoż wykonana prawdopodobnie szafa w zakrystii. Ornaty i kapy z XIX w. Trzy ławki kolatorskie właścicieli z Kobylan, Makowisk i Sulistrowa, drewniane, XIX w. Rzeźba św. Teresy, drewniana, wyk. Józef Rapała, Lwów 1938.

Instalacje - elektryczna, odgromowa, burzowa, wentylacja grawitacyjna.

Spis fotografii:

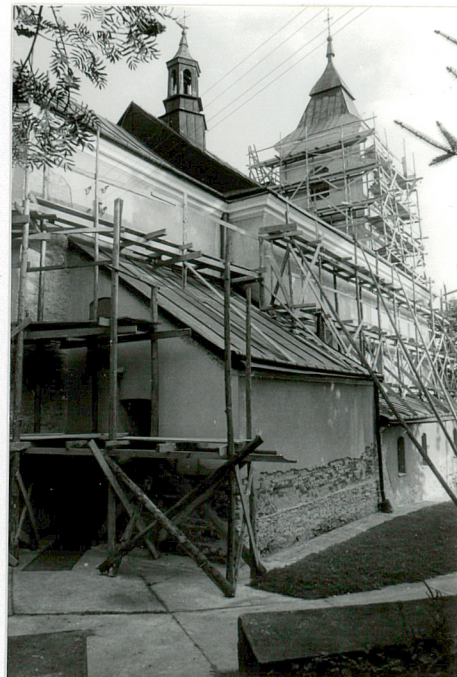
1. Elewacja zach., 2. Schody na plac przykościelny, 3. Fasada, 4. Elewacja wsch., 5. Elewacja zach., 6. Widok od ulicy, 7. Stopa fasady, 8. Schody przy fasadzie, 9. i 10. Widok ku prezbiterium, 11. i 12. Widok ku chórowi muzycznemu, 13. Chór muzyczny, 14. Wejście z zakrystii do prezbiterium, 15. Prezbiterium, 16. Fragment mensy ołtarzowej, 17. Pilaster z głowicą w nawie głównej, 18. Zakrystia, 19. Płyta nagrobna Mikołaja Kobylańskiego, 20. Wieżba dachowa, 21. Schody na chór, 22. Druga kondygnacja wieży.



3.



4.



5.



6.

1. Miejscowość

KOBYLANY

2. Obiekt (nazwa jak w karcie)

**Kościół par. rzym.-kat. pw.
Narodzenia N. P. Marii.**

3. Zawartość wkładki (nazwa obiektu lub materiału uzupełniającego)

plan kościoła i 8 fotografii



7.



8.



9.



10.



11.



12.

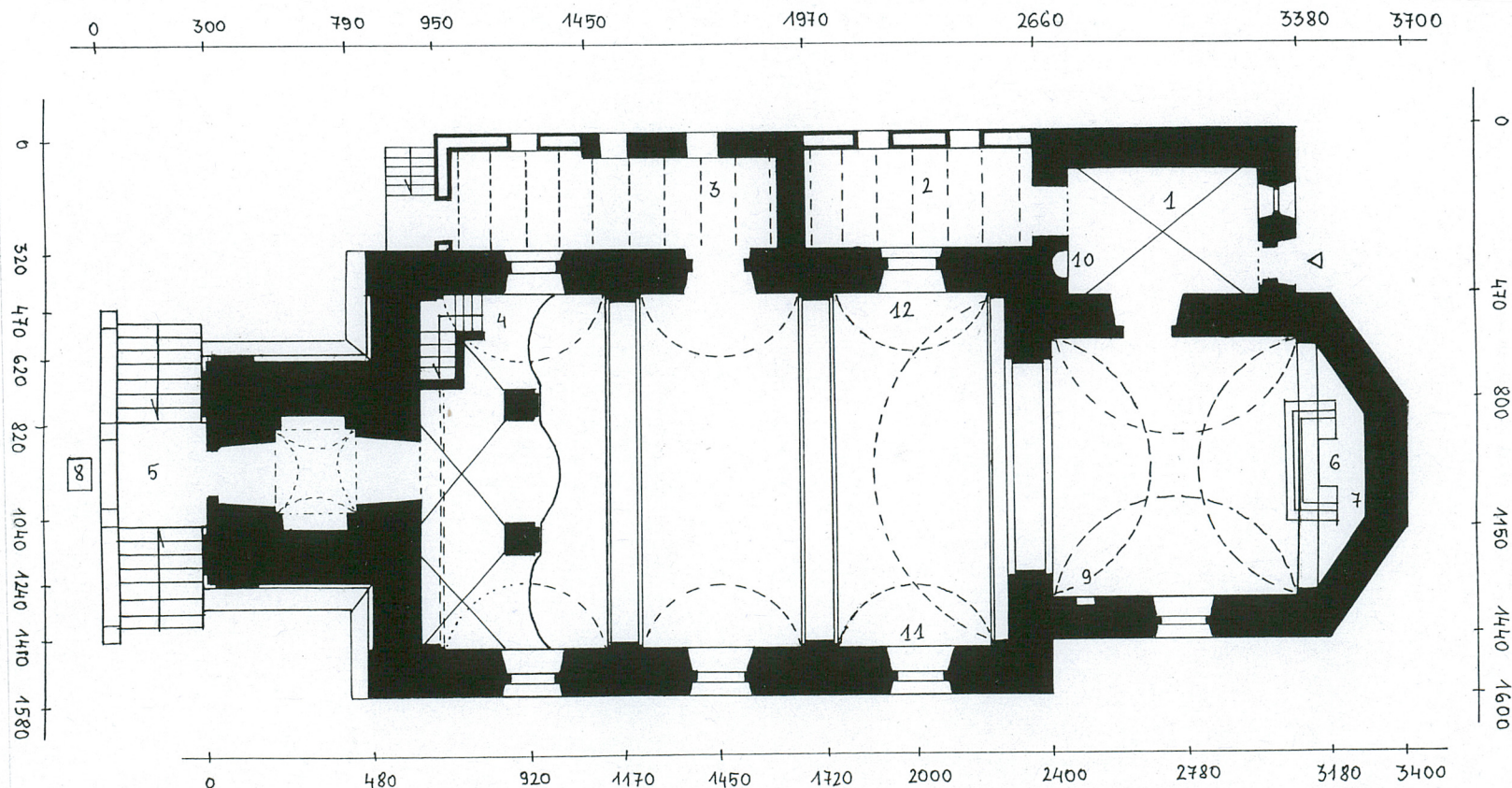
Wkładkę założył: mgr Barbara Bosak, VIII. 2000 r.

(Imię, nazwisko, data)

Miejsce przechowywania negatywów:

SKALA
1:200
0 1 2 3m

h murów - 9 m
h kalenicy - 14 m
h wieży - 26 m



- - pierwotne mury kościoła
- - przebudowa z lat 70-tych XX w.

- 1 - zakrystia
- 2 - nowa zakrystia
- 3 - dawna kruchta
- 4 - wejście na chór i wieżę
- 5 - schody reprezentacyjne

- 6 - murowana mensa ołtarzowa
- 7 - ślady polichromii z XVIII w.
- 8 - figura Matki Boskiej z 1961 r.
- 9 - skrytka na paramenty chrzcielne
- 10 - wnęka ławetarza
- 11 - płyta nagrobna Mikołaja Kobyleńskiego z 1 poł. XVI w.
- 12 - płyta z herbem Grzymały z 1 poł. XVI w.



13.



14.

1. Miejscowość

KOBYLANY

2. Obiekt (nazwa jak w karcie)

**Kościół par. rzym.-kat.
Narodzenia N. P. Marii.**

3. Zawartość wkładki (nazwa obiektu lub materiału uzupełniającego)

8 fotografii



15.



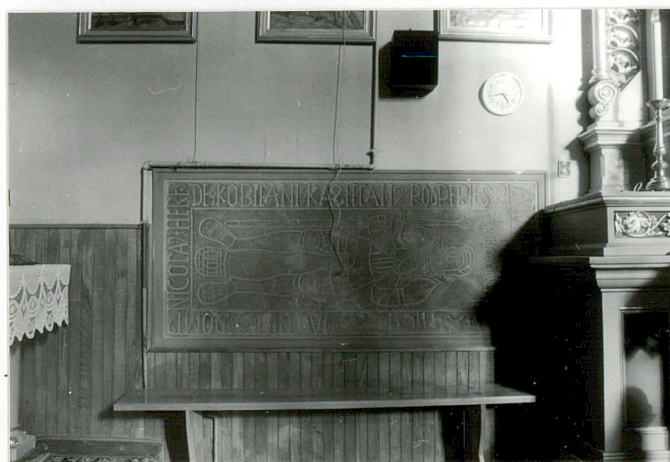
16.



17.



18.



19.



20.

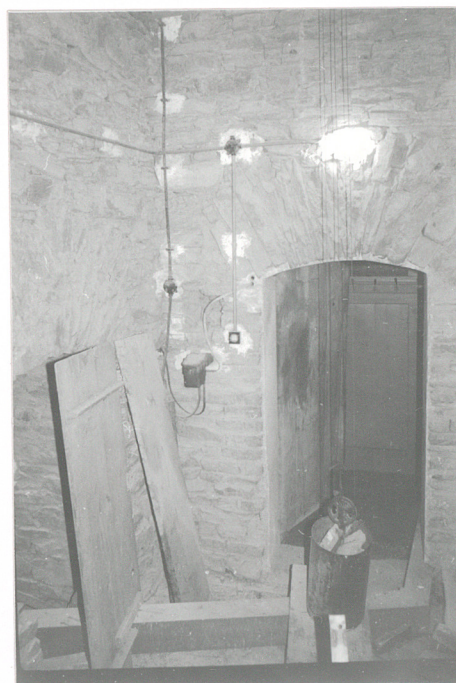
Wkładkę założył: mgr Barbara Bosak, VIII. 2000 r.

(Imię, nazwisko, data)

Miejsce przechowywania negatywów:



21.



22.