

KRAJOWY OŚRODEK BADAŃ
I DOKUMENTACJI ZABYTKÓW
W WARSZAWIE

KARTA EWIDENCYJNA ZABYTKÓW
ARCHITEKTURY I BUDOWNICTWA

A B C D E F G H I J K L M N O P R S T U V W X Y Z NR

3106

1. Obiekt

KOŚCIÓŁ PARAFIALNY P.W. ŚW. MARCINA

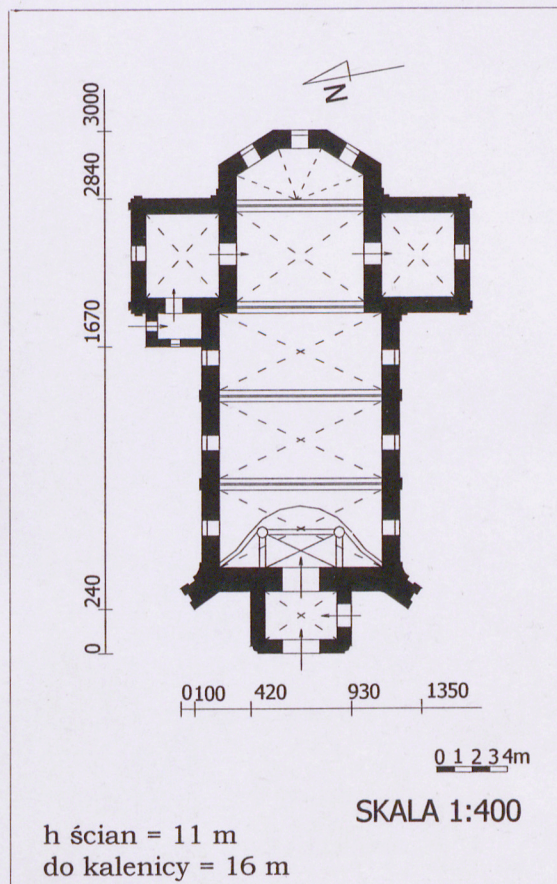
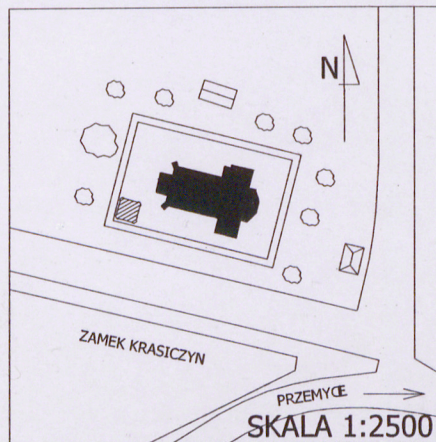
2. Czas powstania

1760 r.

3. Miejscowość

KRASICZYN

11. Zdjęcia rzut przekrój sytuacja orientacja



4. Adres

37-741 Krasiczyn 50

nr hipoteczny

5. Przynależność administracyjna

województwo podkarpackie
gmina *now. przemyśl* Krasiczyn

6. Poprzednie nazwy miejscowości

7. Przynależność administracyjna 1.VI.1975 r.

województwo rzeszowskie
powiat Przemyśl

8. Właściciel i jego adres

Parafia Rzymskokatolicka w Krasiczynie
37-741 Krasiczyn 50

9. Użytkownik i jego adres

j. w.

10. Rejestr zabytków

Nr A - 282

data 09. 02. 1988 r.

Parafia rzymskokatolicka w Krasiczynie erygowana została przed 1625 roku, przy ufundowanej w 1619 roku kaplicy zamku krasiczyńskiego, zlokalizowanej w tzw. *Baszcie Boskiej*. Obecny murowany kościół parafialny wzniesiony został staraniem Ludwika z Mniszchów Potockiej w latach 50. XVIII wieku. Aktu konsekracji nowowzniesionej świątyni dokonał w 1760 biskup przemyski Wacław Hieronim Sierakowski. Uszkodzony w czasie działań wojennych 1915 roku, poddany został gruntownej odnowie w okresie międzywojennym, zachowując swój oryginalny późnobarokowy charakter. Ponownie zdewastowany w 1940 roku przez żołnierzy sowieckich, w okresie okupacji Krasiczyna przez ZSRR. Odrestaurowany po II wojnie światowej zyskał nowy wystrój wnętrza, m.in. późnobarokowe ołtarze boczne pochodzące z rozebranego drewnianego kościoła parafialnego w Dubiecku.

Kościół położony jest w centrum wsi, w bezpośredniej bliskości zespołu zamkowo-parkowego (teren kościoła od parku rozdzielony drogą), w kierunku pn. Orientowany. Plac kościelny wyznaczony kamiennym murem ogrodzeniowym, sztucznie zniwelowany i wyniesiony ponad otoczenie. Na pn. od kościoła zlokalizowane są zabudowania plebańskie. W otoczeniu ogrodzenia kilka starych drzew.

Materiał i konstrukcja – kościół jednonawowy, murowany z cegły i kamienia, o ścianach gładko tynkowanych. Prezbiterium przesklepione sklepieniem krzyżowo-kolebkowym, rozdzielonym zdwojonymi gurtami od przesklepionej hemisferycznie trójbocznej apsydy. Korpus nawowy nakryty sklepieniem kolebkowym z lunetami, wsparty na zdwojonych gurtach. Wewnętrzne ściany rozczłonkowane pilastrami, w prezbiterium pojedynczymi, w nawie zdwojonymi, dźwigającymi przełamujące się belkowanie. Chór muzyczny wzdłuż ściany zach., wsparty na dwóch kwadratowych filarach ze ściętymi narożnikami, dźwigających trzy półkoliście zamknięte arkady. Parapet chóru wklęsłowypukły, rozczłonkowany płycinami. W zakrystii, składziku i kruchcie sklepienia krzyżowo-kolebkowe. Tęcza o półkolistym wykroju, zaakcentowana na arkadzie uskokami murów, będącymi przedłużeniem zwielokrotnionych pilastrów. Wieżba dachowa drewniana konstrukcji stolcowej. Wieżyczka na sygnaturkę konstrukcji słupowo-zastrzałowej. Dach i wieżyczka na sygnaturkę kryte blachą płaską ocynkowaną, łączoną na felc. Posadzka terakotowa. Otwory okienne prostokątne zamknięte łukiem segmentowym, szeroko rozglifione. Okna metalowe, krosnowe, z podziałem szczeblinowym. Otwory drzwiowe prostokątne, zamknięte łukiem segmentowym. Drzwi jedno i dwuskrzydłowe, deskowe o licu klepkowym ze starymi zamkami i okuciami.

Rzut – korpus trójprzęsłowy, na rzucie wydłużonego prostokąta z wyodrębnionym od wsch. węższym, jednoprzęsłowym, zamkniętym trójbocznie prezbiterium, do którego od pn. i pd. przylegają niewielkie przybudówki na rzucie zbliżonym do kwadratu mieszczące zakrystię i składzik. Od frontu niewielka prostokątna kruchta o zaokrąglonych narożnikach.

Bryła – nawa i prezbiterium tej samej wysokości, nakryte jednokalenicowym, wspólnym dachem siodłowym, nad apsydą opadającym trójpołaciowo, od frontu osłoniętym ścianą szczytową fasady. Na kalenicy sześcioboczna wieżyczka na sygnaturkę z ażurową latarnią nakrytą baniastą kopułką. Dachy nad zakrystią i składzikiem trójspadowe, o kalenicy prostopadłej do bocznych ścian kościoła. Nad kruchtą dach pogrążony.

Elewacje – elewacja zach. (fasada) flankowana dwoma wydatnymi, ustawionymi ukośnie przyporami, tworzącymi efekt wklęsłości. Jednokondygnacyjowa, pięciopółowa, zwieńczona wydatnym szczytem wykreślonym falistą linią i ujętym profilowanym gzymsem. Rozczłonkowana pilastrami dźwigającymi belkowanie. Pośrodku, na osi okno w uszatym obramieniu. W przyziemiu fasady kruchta o zaokrąglonych narożnikach podkreślonych pilastrami. Elewacje boczne rozczłonkowane pilastrami dźwigającymi belkowanie, przebiegające pod okapem dachu. Okna zamknięte łukiem segmentowym, w uszaty obramieniach.

Wyposażenie – oryginalne wyposażenie kościoła uległo niemal całkowitej zagładzie. Obecne zostało w większości skompletowane po II wojnie światowej i przedstawia zróżnicowaną wartość artystyczną. Najcenniejszymi elementami są dwa późnobarokowe ołtarze boczne, przeniesione z dawnego kościoła parafialnego w Dubiecku oraz przyścienna chrzcielnica wisząca, rokokowa z XVIII w. Ponadto kilka cennych obrazów i feretronów z XVIII i XIX w.

Instalacje – elektryczna, odgromowa, nagłaśniająca.

14. Kubatura	15. Powierzchnia użytkowa	16. Przeznaczenie pierwotne	17. Użytkowanie obecne
ok. 2800 m ³	ok. 260 m ²	sakralne	sakralne
18. Prace budowlane i konserwatorskie, ich przebieg i dokumentacja		19. Stan zachowania (fundamenty, ściany zewnętrzne, ściany wewnętrzne, sklepienia, stropy, konstrukcje dachowe, pokrycie dachu, wyposażenie i instalacje)	
<p>Kościół po raz ostatni remontowany w latach 2000 - 2001., kiedy to m.in. zmodernizowano system odprowadzania wód opadowych, dokonano napraw i uzupełnień zewnętrznych tynków (m.in. w partii cokołu nałożono tynki renowacyjne) oraz pomalowano dach i elewacje.</p>		<p>Obecny stan zachowania substancji budowlanej kościoła określić można jako dobry.</p>	
		20. Najpilniejsze postulaty konserwatorskie	
		<p>Gruntownej konserwacji wymagają niektóre elementy ruchomego wyposażenia świątyni, przede wszystkim cenne ołtarze boczne.</p>	

21. Akta archiwalne (rodzaj akt, numer i miejsce przechowywania)

24. Uwagi różne

22. Bibliografia

- Rocznik Archidiecezji Przemyskiej. Album, Przemyśl 1997, s. 318-319.
- T. Chrzanowski, M. Kornecki, J. Samek, Katalog zabytków sztuki w Polsce, woj. rzeszowskie, Pow. Przemyski, mpis
- Podkarpacki Biuletyn Konserwatorski, t. I, cz. 1: Wykaz prac konserwatorskich i remontowo-konserwatorskich wykonanych w latach 1999-2002 przy obiektach zabytkowych z terenu woj. Podkarpackiego, Przemyśl 2003, s. 103-104.

23. Źródła ikonograficzne i fotografia (rodzaj, miejsca przechowywania, sygnatury)

25. Opracował

tekst mgr inż. Andrzej Sowa październik 2007 r. *A. Sowa*
Imię, nazwisko, data, podpis

plany, rysunki mgr inż. Andrzej Sowa październik 2007 r. *A. Sowa*
Imię, nazwisko, data, podpis

zdjęcia fotogr. mgr inż. Andrzej Sowa październik 2007 r. *A. Sowa*
Imię, nazwisko, data, podpis

miejsce przechowywania negatywów u autora

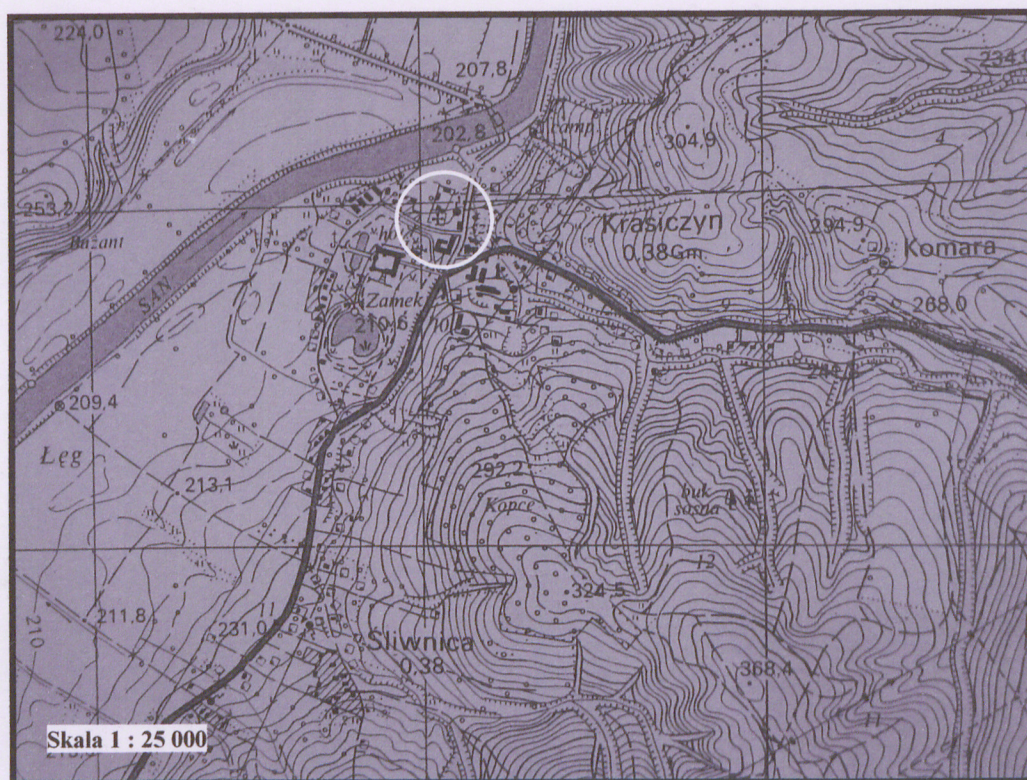
Karta po wypełnieniu podlega ochronie na podstawie przepisów prawa autorskiego.

26. Adnotacje o inspekcjach, informacje o zmianach (daty, imiona i nazwiska wypełniających)

27. Załączniki

2 wkładki

1. Miejscowość	2. Obiekt (nazwa jak w karcie)	3. Zawartość wkładki (nazwa obiektu lub materiału uzupełniającego)
KRASICZYN	KOŚCIÓŁ PARAFIALNY P.W. ŚW. MARCINA	Plan sytuacyjny i 6 zdjęć: 1. Widok ogólny.; 2. Widok elewacji bocznej.; 3. Widok od pn.-wsch.; 4. Widok części elewacji składzika.; 5. Widok w elewacji zakrystii.; 6. Widok sklepienia krzyżowo-kolebkowego.;



Wkładkę założył: mgr inż. Andrzej Sowa październik 2007 r. *A. SOWO*
(imię, nazwisko, data)

Miejsce przechowywania negatywów: u autora

3



4



5



6



1. Miejscowość	2. Obiekt (nazwa jak w karcie)	3. Zawartość wkładki (nazwa obiektu lub materiału uzupełniającego)
KRASICZYN	KOŚCIÓŁ PARAFIALNY P.W. ŚW. MARCINA	7 zdjęć: 1. Fragment elewacji frontowej.; 2. Widok ogólny wnętrza w kierunku prezbiterium.; 3. Widok w kierunku chóru muzycznego.; 4. Widok w kierunku parapetu chóru muzycznego.; 5. Widok ściany wew. w kierunku składzika.; 6. Widok w kierunku zakrystii.; 7. Widok ogólny drzwi zewnętrznych.



Wkładkę założył: mgr inż. Andrzej Sowa październik 2007 r. A. SOWOI
(imię, nazwisko, data)

Miejsce przechowywania negatywów: u autora

5



6



7

