

1. Obiekt

M8/1

KOŚCIÓŁ PARAFIALNY P.W.ŚW. KLEMENSA

2. Czas powstania

1630 r.

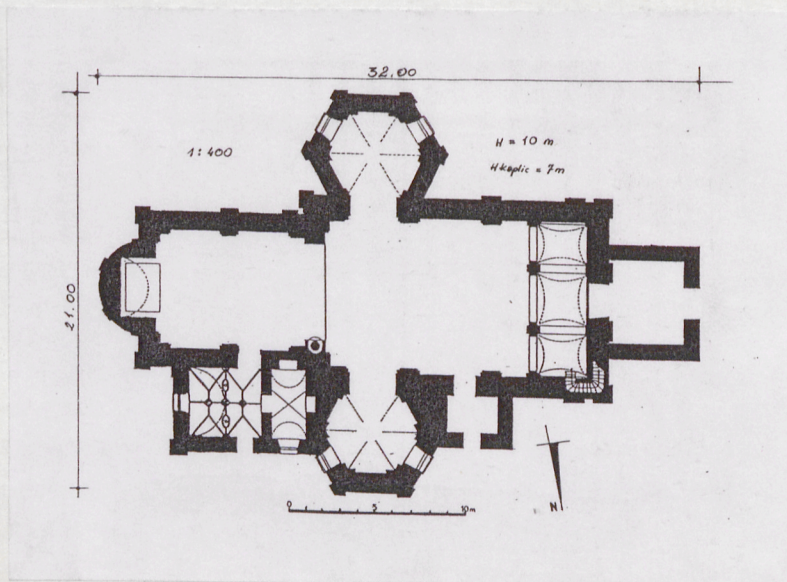
3. Miejscowość

CZERMIN

11. Zdjęcia, rzut, przekrój, sytuacja, orientacja



ELEWACJA WSCHODNIA



4. Adres

39-304 Czermin 477

nr hipoteczny

5. Przynależność administracyjna

województwo Podkarpackie

gmina Czermin

pow. MIELEC

6. Poprzednie nazwy miejscowości

7. Przynależność administracyjna

przed 1 VI 1975

województwo Rzeszów

powiat Mielec

8. Właściciel i jego adres

Parafia rzym.katol.

39-404 Czermin 477

9. Użytkownik i jego adres

J. W.

10. Rejestr zabytków

Nr A-201 data 14.07.2007

1238 r. -uposażenie parafii.
Pierwotny drewniany kościół

główny wzmiankowany
w l. 1470-80.

Rozbudowany w 1653 r. (prezbiterium zamknięto absydą), zasklepiono nawę), w 1721 r. dobudowano kaplice boczne, a ok. poł. XIX w. dobudowano przyściółki. w 1934 r. wykonano polichromię kościoła, postmodernistyczną pędzla Jerzego Baranowskiego.

Wczesny Barok

SYTUACJA: Usytuowany w zach. części wsi u zbiegu dróg prowadzących z centrum wsi do Łysakowa i Ziemniowa.

MATERIAŁ, KONSTRUKCJA: murowany z cegły pełnej, ceramicznej, na zaprawie wapiennej, obustronnie tynkowany. Wieża dachowa drewniana, krokwiowo-stolcowa. Pokrycie dachowe i obróbki z blachy ocynkowane. Sklepienia: prezbiterium - kolebka z lunetami, nawa główna - kolebka na gurtach, zakrystia - kolebkowe z lunetami, kaplice - kopulaste. Schody na chór i poddasze drewniane, zabiegowe, w grubości muru. Drzwi drewniane, płycinowe, jedno- i dwuskrzydłowe. Okna zamknięte półkoliście, metalowe. w otworach niższych kraty. RZUT: jednonawowy, na planie wydłużonego prostokąta. z nawą główną i niewiele niższym prezbiterium, z dwoma prostokątnymi w rzucie zakrystiami i kruchtami oraz dwoma założonymi na rzucie sześcioboku kaplicami, z sygnaturką nad nawą główną.

BRYŁA: rozczłonkowana, złożona z korpusu nawowego z dachem dwuspadowym, niższym prezbiterium z dachem dwuspadowym, kaplic nakrytych spłaszczonymi kopułami oraz kruchtami nakrytymi dachami: dwuspadowym i pulpitowym. Nad łukiem tęczowym na dachu nawy głównej - sygnaturka.

ELEWACJE: rozczłonkowane pilastrami, z mocno wyładowanym gzymsem gierowanym nad pilastrami. Na osi przyziemia główne wejście zamknięte półkoliście. Elewacje wsch. i zach. zwieńczone szczytami wsch. ujęty parą filarek i oprofilowany wolutami, podzielony czterema pilastrami wspierającymi belkowanie i trójkątny przyczółek z okulusem; zachodni, o załamanych krawędziach, z lizenami wspierającymi trójkątny przyczółek. Na elewacji poł. stary zegar słoneczny. Naroża kaplic opilastrowane, zakończone sterczynami z monogramami św. Anny i Matki Boskiej w promienistych gloriach.

WNĘTRZE: typu halowego, przeszła nawy i prezbiterium wydzielone szerokimi tokańskimi pilastrami, na attyckich bazach. Arkada łuku tęczowego półkolistą wspartą na przyściennych filarach. Pilastry dźwigają gierowane nad podporami belkowanie, złożone z architrawu, gładkiego fryzu i mocno wyładowanego gzymsu. Nad prezbiterium - kolebka z lunetami, a nad nawą główną kolebka na gurtach. Chór wsparty na dwóch filarowych arkadach, z parapetem podzielonym płycinami. Sklepienie zakrystii pokryte dekoracją sztukatorską o motywach geometrycznych (koła, elipsy, romby). Śniany kaplic gładkie, otwarte do nawy półkolistymi arkadami z uskokiem. Portal z prezbiterium do zakrystii, prostokątny, oprofilowany z nadprożem. Wnętrze zdobi postmodernistyczna polichromia pędzla Jerzego Baranowskiego o motywach ornamentalno-figuralnych.

<p>14. Kubatura</p> <p>ok. 3 900 m³</p>	<p>15. Powierzchnia użytkowa</p> <p>ok. 470 m²</p>	<p>16. Przeznaczenie pierwotne</p> <p>sakralne</p>	<p>17. Użytkowanie obecne</p> <p>sakralne</p>
<p>18. Prace budowlane i konserwatorskie, ich przebieg i dokumentacja</p> <p>Kościół remontowany w latach 1946-48 oraz na przełomie lat 70-tych i 80.-tych XX w. (wymieniono pokrycie dachowe z dachówki ceramicznej na blachę ocynkowaną, wymieniono obróbki blacharskie, porożone elementy więźby dachowej, impregnację więźby dachowej, wykonano wentylację grawitacyjną i mechaniczną nawy, wykonano izolację przeciwwilgociową, wymieniono tynki zewnętrzne kościoła)</p>		<p>19. Stan zachowania (fundamenty, ściany zewnętrzne, ściany wewnętrzne, sklepienia, stropy, konstrukcje dachowe, pokrycie dachu, wyposażenie i instalacje)</p> <p>Stan ogólny obiektu dobry.</p>	
		<p>20. Najpilniejsze postulaty konserwatorskie</p> <p>Brak</p>	

21. Akta archiwalne (rodzaj akt, numer i miejsce przechowywania)

24. Uwagi różne

25. Opracował

tekstmgr Jerzy Skrzypczak, 10. 2000 r.....
imię, nazwisko, data, podpis

plany, rysunkimgr Jerzy Skrzypczak, 10. 2000 r.,.....
imię, nazwisko, data, podpis

zdjęcia fotogr.mgr Jrzy Skrzypczak, 10. 2000 r.....
imię, nazwisko, data, podpis

miejsce przechowywania negatywówSOZ Tarnobrzeg.....

KARTA PO WYPEŁNIENIU PODLEGA OCHRONIE NA PODSTAWIE PRZEPISÓW PRAWA AUTORSKIEGO!

22. Bibliografia

Katalog zabytków sztuki w Polsce, t. III, woj.
rzeszowskie, z. 3, Kolbuszowa, Mielec i okolice.
Warszawa 1991, s. 8-9

26. Adnotacje o inspekcjach, informacje o zmianach (daty, imiona i nazwiska wypełniających)

23. Źródła ikonograficzne i fotograficzne (rodzaj, miejsce przechowywania, sygnatury)

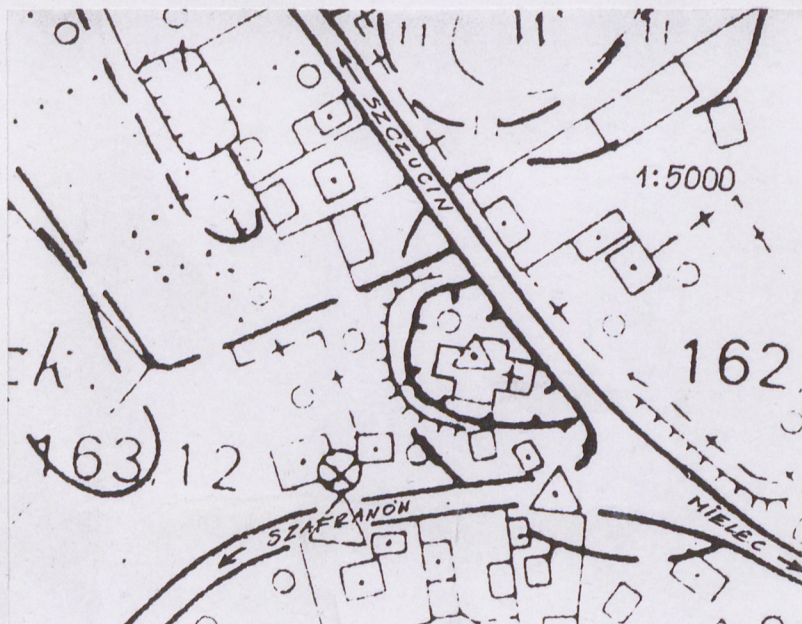
27. Załączniki

1. Miejscowość	2. Obiekt (nazwa jak w karcie)	3. Zawartość wkładki (nazwa obiektu lub materiału uzupełniającego)
Czermin	Kościół parafialny	c.d.opisu, zdjęcia, plany

C.D. pkt. 13

WYPOSAŻENIE: ołtarz główny, neobarokowy, k.XIX w, z obrazem Matki Boskiej , z XIX w.
2 ołtarze boczne (przy tarczy) , wczesnobarokowe, po 1630 r.
chrzcielnica, klasycystyczna, 1 poł. XIX w.
kropielnica, barokowa, XVII w.
kropielnica w zakrystii, barokowa, 2 poł. XVII w.

INSTALACJE: elektryczna, grzewcza, audiowizualna



ELEWACJA POŁNOCNA

Wkładkę założył: mgr Jerzy Skrzypczak, 10, 2000 r.
(imię, nazwisko, data)

Miejsce przechowywania negatywów:

Z-d Poligr. Jan Jasiński W-wa, ul. Wolna 13, tel. 12-43-83

Wzór ODZ 1978 r



ELEWACJA ZACHODNIA



KAPLICA P.W. ŚW. ANNY



KAPLICA P.W. ŚW. JÓZEFA

1. Miejscowość	2. Obiekt (nazwa jak w karcie)	3. Zawartość wkładki (nazwa obiektu lub materiału uzupełniającego)
Czermin	Kościół parafialny	zdjęcia



SZCZYT FASADY ZACHODNIEJ



WIDOK W STRONĘ CHÓRU MUZYCZNEGO

mgr Jerzy Skrzypczak, 10.2000 r.

Wkładkę założył:
(imię, nazwisko, data)

Miejsce przechowywania negatywów:

Z-d Poligr. Jan Jasiński W-wa, ul. Wolna 13, tel. 12-43-83



FRAGMENT GZYMŚU
I OPILASTROWANIA



WNĘTRZE KAPLICY ŚW. JÓZEFA



WNĘTRZE PREZBITERIUM