

1. Obiekt

CHAŁUPA

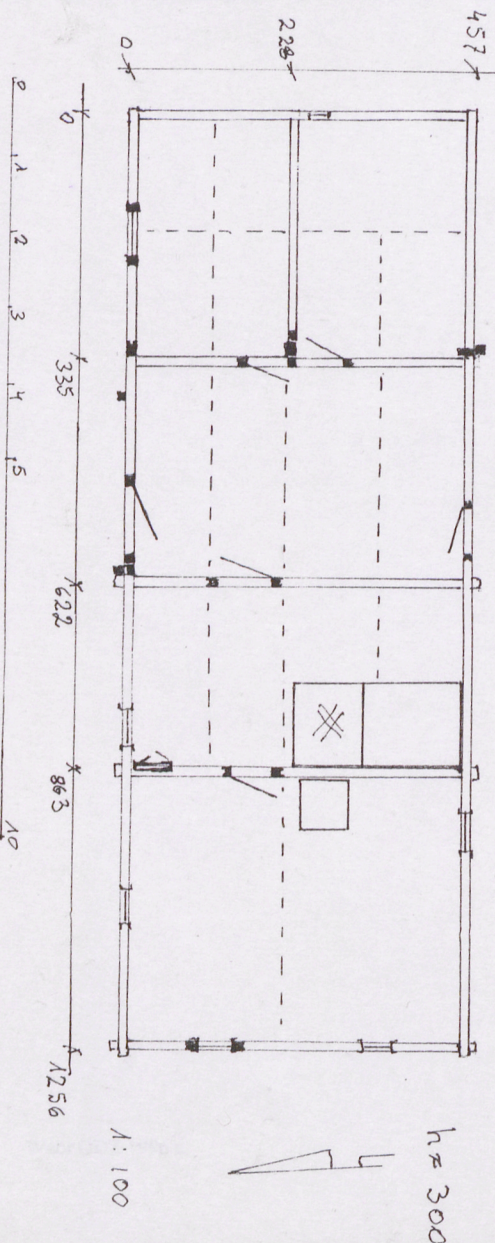
2. Czas powstania

XIX w. / 1894

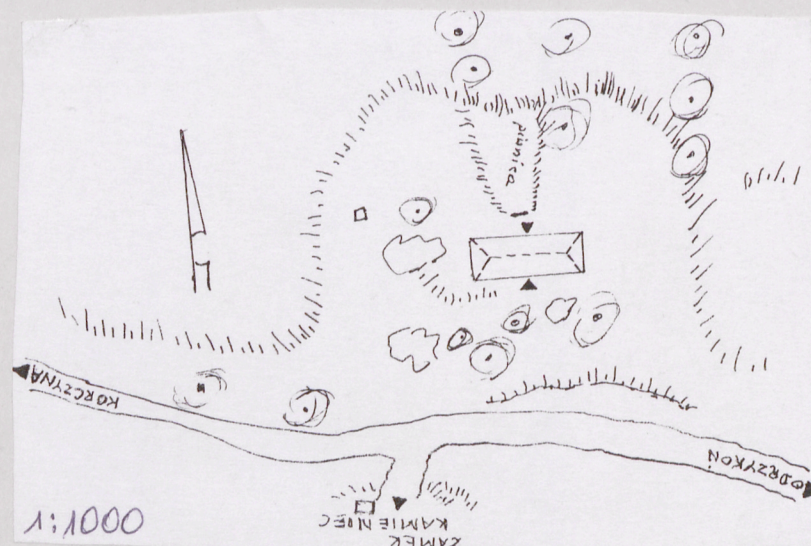
3. Miejscowość

KORCZYNA

11. Zdjęcia oraz rysunki i plany obiektu



1.



4. Adres

Korczyna, ul. Podzam-
cze 68, Lenkówka

nr hipoteczny

lub. ewid. gruntów dz. ew. 48/1

5. Przynależność administracyjna

województwo podkarpackie

gmina w. m.

pow. UROSNO

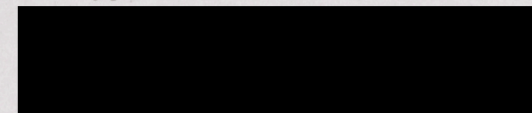
6. Poprzednie nazwy miejscowości

7. Przynależność administracyjna
przed 1 VI 1975

województwo rzeszowskie

powiat krośnieński

8. Właściciel i jego adres



9. Użytkownik i jego adres

j. w.

10. Rejestr zabytków

A - 9 z 1999 r.

Nr data

Chałupa w 1894 r. /data na tragarzu/ przeniesiona z niższej części Podzamcza przez rodzinę Cieplików. Powstała zapewne około połowy XIX w. Dawniej dymna. Następnie była remontowana, prawdopodobnie w latach trzydziestych XX w. Wtedy wymieniono zrąb części gospodarczej. Przed 1980 r. zmarła ostatnia mieszkanka domu i odtąd chałupa jest używana wyłącznie dla celów rekreacyjnych. Osiedle wcześniej nazywano Kuligówką od nazwiska właścicieli. Córka Cieplików, Katarzyna wyszła za Jana Lenkiewicza i od tej pory osiedle nazwano Lenkówką.

Usytuowana na wprost bramy wjazdowej do zamku „Kamieniec”, w zagłębieniu terenu. Na płytkim podmurowaniu z kamieni. Na przeciw wejścia od północy piwnica murowano-ziemna. Drewniana, konstrukcji zrębowej wiązanej w części mieszkalnej na obłap, z ostatkami. Zrąb w tej części z belek ociosanych, częściowo z okraglaków /prawdopodobnie użytych wtórnie/. Zrąb części gospodarczej połączony w mieszkalną słupem wykonany z belek, wiązanie na jaskółczy ogon. Ściany bielone wapnem. Wieżba jętowa, o nadwieszonych płatwiach /z wyjątkiem ściany zachodniej/, z przypustnicami. Krokwie osmolone. Pokrycie resztkami strzechy zapewne schodkowej, papą i folią plastikową. Na rzucie prostokąta, półtoratraktowa, z sienią przelotową i częścią mieszkalną z dwu pomieszczeń: kuchni, z której przejście do izby. Jednoatraktowa z dwoma wyżkami: nad skrajną izbą od wschodu i nad komorą od zachodu. Przyzba kamienna wzdłuż ścian południowej, wschodniej i części ściany północnej. Końcówki krokwi ukośnie ścięte. Wewnątrz polepy i drewniana podłoga na tragarzach z desek przybijanych kowalskimi gwoździami. Drzwi wewnętrzne z trzech desek. Do pomieszczeń gospodarczych drzwi szpun-gowe. W kuchni piec z kapą i zapiekiem oraz w izbie bielony piec-ogrzewacz zakończony u góry profilowanym gzymsem podkreslonym rzędem trójkątnych ząbków. W kuchni szafka ścienna osadzona w dwu ościeżnicach. Nad izbami powała z grubych desek układana na tragarzach, obniżona nad izbą skrajną. Końcówki desek powały nad izbami widoczne na zewnątrz zrębu. Drzwi wejściowe z dwu desek. Pomalowane wapnem w kratę. Okna prostokątne ujęte w ukośnie łączone, skąpo profilowane opaski. W oknie stajni, ujętym w pionowe ościeżnice, krata żelazna, kowalskiej roboty, przewlekana. Instalacje: elektryczność.

Piwnica kamienna. Na rzucie litery „L”. W części frontowej kwadratowe pomieszczenie /ok. 0,80 x 100/, nakryte deskami. W jego bocznej ścianie przejście po stromych schodach do równie małej, sklepionej komory. Widoczna na zewnątrz frontowa ściana piwnicy ułożona z dużych kamieni.

14. Kubatura	15. Powierzchnia użytkowa	16. Przeznaczenie pierwotne	17. Użytkowanie obecne
175 m ³	57,5 m ²	mieszkalno-go- spodarcze	rekreacyjne
18. Prace budowlane i konserwatorskie, ich przebieg i dokumentacja (po 1945 r.)		19. Stan zachowania (fundamenty, ściany zewnętrzne, ściany wewnętrzne, sklepienia, stropy, konstrukcje dachowe, pokrycie dachu, wyposażenie i instalacje)	
		Drewno mocno zaatakowane przez drewnojady. Pokrycie dachu zniszczone. Ogólnie budynek zaniedbany.	
20. Najpilniejsze postulaty konserwatorskie			
Pokrycie dachu i konserwacja więźby. Konserwacja zrębu z maksymalnym zachowaniem autentycznych powierzchni belek.			

Właściciel posiada stare dokumenty budynku.

22. Bibliografia

Por. S. Szczek: Dom z wyżką w Korczynie pow. Krosno. Materiały Muzeum Budownictwa Ludowego w Sanoku 1967, nr 5, s. 14-16.
Z. Cieśla-Reinfussowa: Zagadnienie chałupy z wyżką w ludowym budownictwie Małopolski. Materiały Muzeum Budownictwa Ludowego w Sanoku, 1967, nr 5, s.17-18.

23. Uwagi różne

Budynek o wyjątkowej wartości etnograficznej, z doskonale zachowanym detalem. Szczególną wartość ma fakt, że posiada dwie wyżki.

24. Opracowanie karty ewidencyjnej

tekst Barbara Tondos, wrzesień 2001
imię, nazwisko, data, podpis

plany, rysunki Barbara Tondos, wrzesień 2001
imię, nazwisko, data, podpis

zdjęcia fotogr. Barbara Tondos, wrzesień 2001
imię, nazwisko, data, podpis

u autorki

miejsce przechowywania negatywów

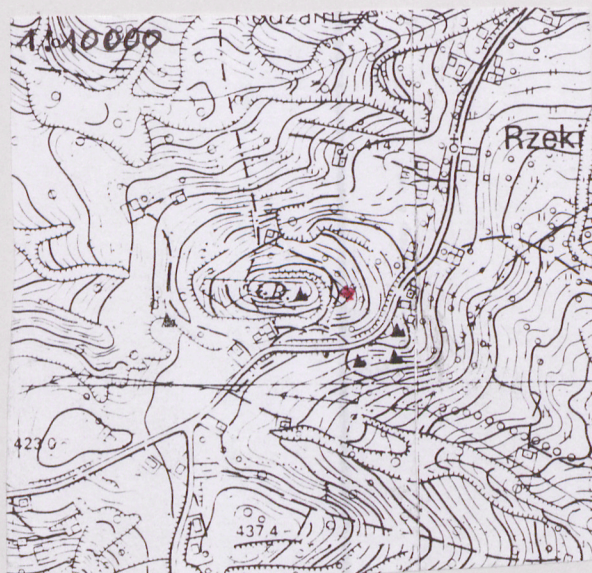
KARTA PO WYPEŁNIENIU PODLEGA OCHRONIE NA PODSTAWIE PRZEPISÓW PRAWA AUTORSKIEGO

25. Adnotacje o inspekcjach, informacje o zmianach (daty, imiona i nazwiska wypełniających)

26. Załączniki

1 wkładka

1. Miejscowość.....	KORCZYNA	4. Obiekt (nazwa jak w karcie)	orientacja, fotografie
2. Gmina.....	w. m.	CHAŁUPA	
3. Województwo.....	podkarpackie		



Spis zdjęć:

- 1/ Widok ogólny
- 2/ Widok na część mieszkalną
- 3/ Tylna ściana
- 4/ Drzwi wejściowe
- 5/ Wejście do piwnicy

Barbara Tondos, wrzesień 2001

Wkładkę założył:

(imię, nazwisko, data)

u autorki

Miejsce przechowywania negatywów:



2.



13.

4.



5.

