

OŚRODEK DOKUMENTACJI
ZABYTKÓW w WARSZAWIE

KARTA EWIDENCYJNA ZABYTKÓW
ARCHITEKTURY I BUDOWNICTWA

A B C D E F G H I J K L M N O P R S T U V X Y Z

Nr ³⁰⁸⁰ PODKARPACKIE

1. Obiekt ^{323/1}

DWÓR URBANSKICH

2. Czas powstania
poł. w. XVIII,
I ćw. w. XIX i
1890 r.

3. Miejscowość
KOMBORNIA

11. Zdjęcia, rzut, przekrój, sytuacja, orientacja

4. Adres

38-421 Kombornia

nr hipoteczny

5. Przynależność administracyjna

województwo krośnięskie

gmina Korczyna

pow. KROŚNO

6. Poprzednie nazwy miejscowości

7. Przynależność administracyjna
1 VI 1975

województwo rzeszowskie

powiat Krosno

8. Właściciel i jego adres

Collegium Medicum Uniwersytetu
Jagiellońskiego w Krakowie
Kraków ul. św. Anny 12.

9. Użytkownik i jego adres

Dom Pracy Twórczej Collegium
Medicum UJ w Krakowie
Kombornia 38-421.

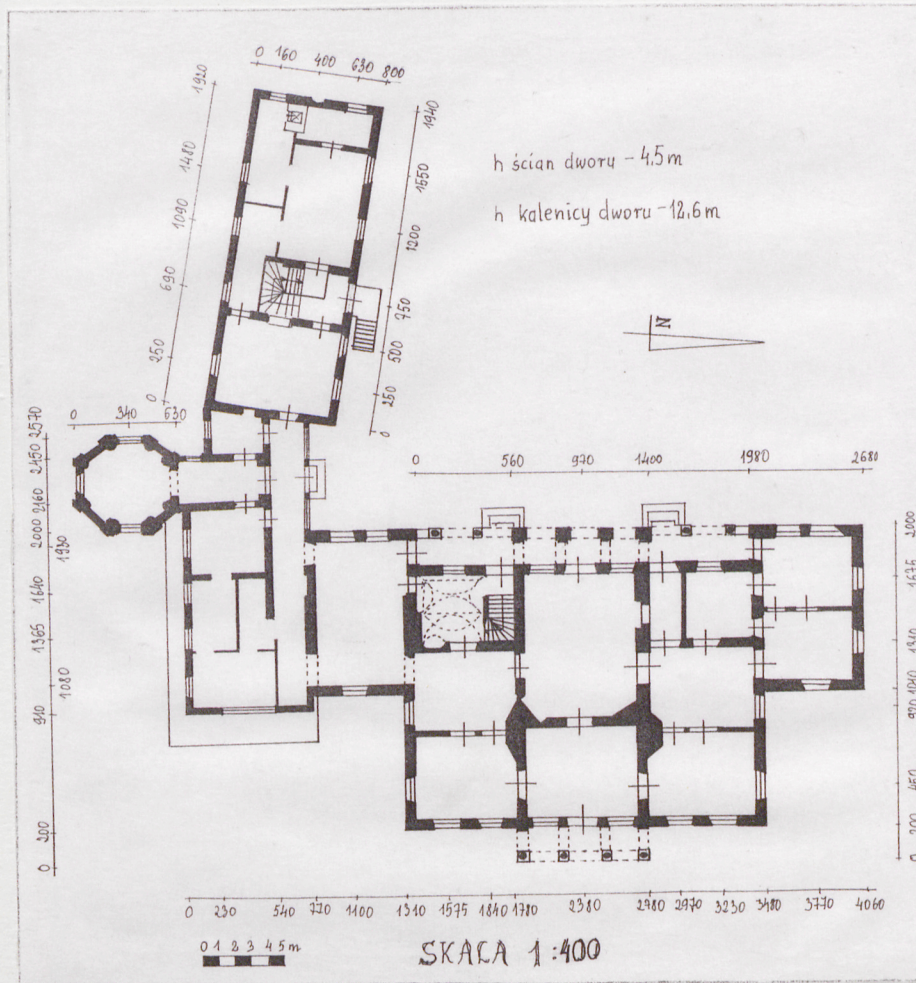
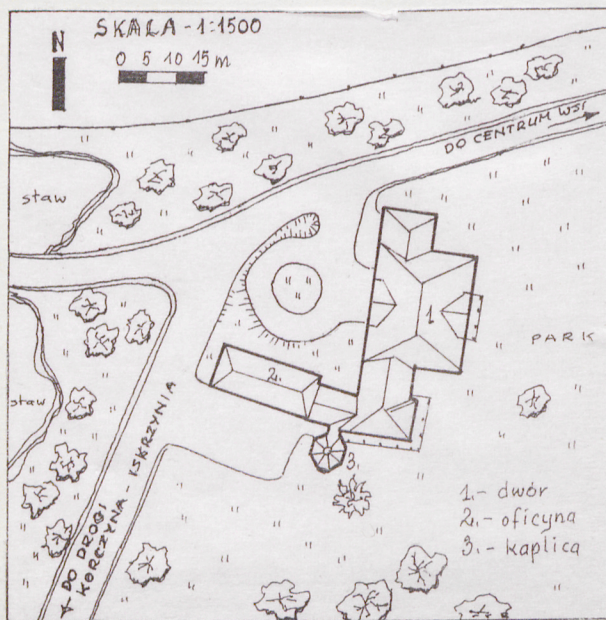
10. Rejestr zabytków

A-393

30.09.1971 r.

Nr

data



Szlachecka rezydencja w Komborni istnieje już od XV w., a pierwszymi właścicielami tutejszych dóbr była rodzina Krzemienieckich. Po nich Kombornia przeszła w posiadanie Bonerów, Firlejów, a następnie Urbanów, za których wzniesiono obecną rezydencję. Pierwsza wzmianka o dworze w Komborni pochodzi z roku 1756. Ów pierwszy dwór /dziś silnie przebudowany trzon obecnej budowli/ powstał staraniem dziedzica Komborni Ignacego Urbńskiego. W I ćw. XIX w. kolejny właściciel Komborni Adam Urbanowski - stolnik sanocki, dokonał przebudowy dworu, nadając mu obecną postać. Z kolei w 1890 r., za sprawą Marii z Urbanów Sielińskiej, dwór uległ rozbudowie o centralną, ośmioboczną kaplicę i oficynę, połączonych z pierwotnym dworem budynkiem łącznika. Powstał w ten sposób jeden z najciekawszych i najładniejszych zespołów dworskich w pd.-wsch. Polsce. Dwór w Komborni przetrwał bez większych zmian do końca II wojny światowej, a jego ostatnimi właścicielami była rodzina Szelińskich. W 1945 r. zespół dworski w Komborni został przejęty przez skarb państwa i od tej pory uległ stopniowej dewastacji. W 1952 r. zdewastowany dwór częściowo odremontowano /m.in. dachy pokryto prowizorycznie papą/, prace te jednak nie powstrzymały postępującej destrukcji. Do 1978 r. dwór w Komborni spełniał funkcję magazynu dla Krośnieńskich Zakładów Przemysłu Owocowo-Warzywnego. Dopiero po przejęciu rezydencji przez Akademię Medyczną w Krakowie /ob. Collegium Medicum UJ/, w latach 1979-88 przeprowadzono kompleksową rewaloryzację całego zespołu dworskiego, wraz z rekonstrukcją pierwotnej polichromii i dekoracji wnętrz w parterze właściwego budynku dworu. Pozostałe pomieszczenia zaadaptowano dla potrzeb Domu Pracy Twórczej AM w Krakowie.

Dwór usytuowany jest na pd.-zach. skraju wsi, w pobliżu granicy z Iskrzynią, przy drodze z Korczyny do Iskrzyni. Położony jest w rozległym parku krajobrazowym o charakterze parku angielskiego, w którym zachowały się trzy bukowe altany, aleja wysadzana dębami oraz pojedyncze okazy starych dębów, klonów i akacji. Na pn.-zach. od dworu, w obrębie parku znajdują się dwa stawy. Dwór wraz z kaplicą i oficyną wzniesiono na spadku terenu niewielkiego wzgórza, łagodnie opadającego w kierunku południowym. W najbliższym sąsiedztwie dworu znajdują się dawne zabudowanie folwarczne: spichlerz i stajnie.

Materiał i konstrukcja - dwór, kaplica i oficyna murowane z cegły z użyciem kamienia w fundamentach, piwnicach i kolumnach portyku, otynkowane; cokoł licowany piaskowcem. Więźba dachowa nad dworem i oficyną krokwiowo-jętkowa. Kaplica nakryta ośmioboczną kopułą z latarnią. Budynek dworu nakryty dachem mansardowym. Wszystkie dachy zespołu dworskiego i kopuła kaplicy kryte blachą miedzianą. Wewnątrz dworu i w oficynie stropy płaskie /akermana/, pierwotnie belkowe. Piwnice pod oficyną w większości sklepione. Podłogi drewniane, klepkowe, o dekoracyjnych układach. Schody zewnętrzne kamienne. Otwory okienne różnych wielkości, prostokątne; w kaplicy zamknięte półkoliście. Okna ościeżnicowe, dwuskrzydłowe ze ślaniem i szczeblinkami. Otwory drzwiowe prostokątne. Drzwi dwuskrzydłowe i jednoskrzydłowe /głównie wewnątrz/, płycinowe, pełne i przeszklone.

Rzut - obiekt składa się z trzech zasadniczych części: właściwego dworu, kaplicy i oficyny, połączonych ze sobą budynkiem łącznika. Cały zespół założony jest na rzucie zbliżonym do węgelnicy lub litery "L". Podstawowym członem założenia dworskiego jest prostokątny dwór, z dwoma niewielkimi, prostokątnymi alkierzami po bokach, trójtraktowy, z obszernym salonem o traktie środkowym na osi, prostokątnym o ściętych narożnikach od wschodu. Dookoła salonu w części wsch. pięć prostokątnych pomieszczeń mieszkalnych, połączonych amfiladą. Od wschodu na osi czterokolumnowy portyk, wysunięty przed lico elewacji. Od zach. siedmioprzęsłowy portyk wgłębny. Budynek łącznika dwutraktowy, parterowy, z sienią łączącą wszystkie człony zespołu dworskiego od pn. Kaplica usytuowana w pd.-zach. części łącznika, pomiędzy dworem a oficyną, ośmioboczną, dwukondygnacyjną, nie dostępną od zewnątrz, otwarta do wnętrza budynku szeroką, półkoliście zamkniętą arkadą. Oficyna /pierwotnie wolnostojąca/ w pd.-zach. części założenia, na rzucie wydłużonego prostokąta, dwutraktowa, podpiwniczona.

Bryła - właściwy budynek dworu parterowy, niepodpiwniczony, z mieszkalnym poddaszem. Nakryty czterospadowym, mansardowym dachem z lukarnami. Od wsch. i zach. zwieńczone trójkątnymi przyczółkami facjatki o szerokości traktu środkowego, nakryte dachami dwuspadowymi. Po bokach dworu alkierze, tej samej wysokości co ściany dworu, nakryte dachami trójszpadowymi. Budynek łącznika parterowy, podpiwniczony z kolumnowym podcieniem przy elewacji wsch. i pd., nakryty niskim trójszpadowym dachem. W jego pd.-zach. narożniku ośmioboczną, dwukondygnacyjną, podpiwniczoną kaplicą, nakrytą ośmioboczną kopułą z cylindryczną latarnią. W części pd.-zach. zespołu dworskiego dwukondygnacyjna, podpiwniczona oficyna, z wysokim przyziemiem dostosowanym do spadku terenu; nakryta niskim czterospadowym dachem.

Elewacje - DWÓR: elewacja frontowa jedenastoosiowa z siedmioprzęsłowym portykiem wgłębny, obejmującym prawie całą szerokość trójtraktowego trzonu dworu, wspartym na arkadach rozpiętych między czterema murowanymi filarami /w części środkowej/ i czterema toskańskimi kolumnami /po bokach/; trzy arkady w części środkowej zamknięte półkoliście, cztery skrajne /szersze od środkowych/ łukiem koszowym

<p>14. Kubatura</p> <p>8527 m³</p>	<p>15. Powierzchnia użytkowa</p> <p>1082 m²</p>	<p>16. Przeznaczenie pierwotne</p> <p>mieszkalne</p>	<p>17. Użytkowanie obecne</p> <p>dom pracy twórczej</p>
<p>18. Prace budowlane i konserwatorskie, ich przebieg i dokumentacja</p> <p>Po kilkuletniej powojennej dewastacji, w r. 1952 przeprowadzono częściowy remont dworu, zabezpieczając go przed dalszą destrukcją. M. in. uszkodzone dachy obiektu pokryto papą. W roku 1974 zespół dworski przejęty został przez Akademię Medyczną w Krakowie, dla potrzeb Domu Pracy Twórczej. Do 1979 r. przeprowadzono badania architektoniczne zespołu i przygotowano projekt rewaloryzacji. W latach 1979-89 przeprowadzono kompleksowy remont dworu, wraz z rekonstrukcją pierwotnej dekoracji malarskiej w części pomieszczeń. Prace budowlane wykonywał zespół rzeszowskiego oddziału PP PKZ. W trakcie prac m.in. wymieniono pokrycie dachowe z gontu i papy na blachę miedzianą, wzmocniono i częściowo przemurowano zniszczone fragmenty ścian, po osuszeniu budynku założono nowe tynki w większości pomieszczeń i na zewnątrz, wymieniono stropy z drewnianych na ogniotrwałe /akermana/, wymieniono stolarkę okienną i drzwiową, a także podłogi, wreszcie założono nowe instalacje. W ostatniej fazie prac w pomieszczeniach parteru głównego budynku dworskiego zespół konserwatorów z Pracowni Konserwacji Dziej Sztuki w Jarosławiu pod kierunkiem mgr Krystyny Dąbrowskiej, zrekonstruował odkrytą podczas prac remontowych klasycystyczną polichromię z pocz. XIX w. Ponadto uporządkowano park i otoczono go stylowym ogrodzeniem z kowalskich sztachet osadzonych na kamiennych filarach.</p> <p>Dokumentacja konserwatorska w archiwum PSOZ OW Krosno.</p>		<p>19. Stan zachowania (fundamenty, ściany zewnętrzne, ściany wewnętrzne, sklepienia, stropy, konstrukcje dachowe, pokrycie dachu, wyposażenie i instalacje)</p> <p>Ogólny stan zachowania dworu dobry. Jednakże mimo niedawno zakończonych prac konserwatorskich na niektórych elewacjach pojawiły się rysy i spękania. Widoczne odspojenia tynku na kominach.</p> <p>20. Najpilniejsze postulaty konserwatorskie</p> <p>Należy niezwłocznie przeprowadzić badania na przyczynę powstania spękań w tynkach elewacji, a następnie uzupełnić wszystkie ubytki.</p>	

21. Akta archiwalne (rodzaj akt, numer i miejsce przechowania)

22. Bibliografia

- Bernasikowa M., Kombornia, dwór. Dokumentacja naukowa, mps. 1957, Archiwum WKZ w Rzeszowie.
- Gil Z., Kronika konserwatorska woj. krośnieńskiego /lata 1975-81/, Teka konserwatorska - Polska południowo-wschodnia, Rzeszów 1985, s. 342-343.
- Stolot F., Snieżyńska-Stolotowa E., Katalog zabytków sztuki w Polsce, seria nowa, t. 1, woj. krośnieńskie, z. 1, Krosno, Dukla i okolice, s. 60-62.

23. Źródła ikonograficzne i fotografie (rodzaj, miejsca przechowania sygnatury)

24. Uwagi różne

25. Opracował

tekst mgr Mariusz Czuba II 1994 r.

imię, nazwisko, data, podpis

plany, rysunki mgr Mariusz Czuba II 1994 r.

imię, nazwisko, data, podpis

zdjęcia fotograf. mgr Mariusz Czuba II 1994 r.

imię, nazwisko, data, podpis

miejsce przechowania negatywów PSOZ OW Krosno.

Karta po wypełnieniu podlega ochronie na podstawie przepisów prawa autorskiego

26. Adnotacje o inspekcjach, informacje o zmianach (daty, imiona i nazwiska wypełniających)

27. Załączniki

Dwie wkładki.

1. Miejscowość	2. Obiekt (nazwa jak w karcie)	3. Zawartość wkładki (nazwa obiektu lub materiału uzupełniającego)
KOMBORNIA	DWÓR URBANSKICH	opis c.d., plan orientacyjny i 9 zdjęć: 1. widok ogólny od pd.-wsch., 2. widok ogólny od zach., 3. budynek łącznika, 4. elewacja wsch. dworu, 5. elewacja zach. dworu, 6. elewacja pn. dworu, 7. oficyna - widok od pn.-zach., 8. oficyna - elewacja pd., 9. balkon w pn. elewacji oficyny.



OPIS: Elewacja wschodnia siedmioosiowa, z czterokolumnowym, trójarkadowym, wysuniętym do przodu portykiem, wspierającym osłonięty kowalską kratą taras. W portyku gładkie, kamienne kolumny toskańskie na profilowanych bazach. Elewacja pn. czteroosiowa z wysuniętym do przodu dwuosiowym alkierzem. Pod okapem dachu we wszystkich elewacjach dworu wydatny profilowany gzyms, obiegający budynek dookoła. Od wschodu i zachodu dworu na osi trójosiowe facjatki ujęte pilastrami dźwigającymi profilowany wydatny gzyms, nad którym trójkątny szczyt z okulesem. KAPLICA - naroża ujęte wypukłymi boniowaniami, ściany zwieńczone profilowanym gzymsem. Okna w profilowanych obramowaniach. OFICyna - w parterze elewacje boniowane, w drugiej kondygnacji gładko tynkowane; elewacje przyziemia o ciemniejszej kolorystyce z wycinanym w tynku delikatnym boniowaniem. Kondygnacje przedzielone profilowanym gzymsem kordonowym. Narożniki ujęte wypukłymi boniowaniami. Pod okapem dachu wydatny, bogato profilowany gzyms wieńczący. Okna i drzwi ujęte szerokimi opaskami z uszakami i kłincami. W II kondygnacji opaska tylko w górnej połowie okien. Elewacja pn. pięcioosiowa, niesymetryczna, w drugiej kondygnacji, na wysokości gzymsu kordonowego nad drzwiami wejściowymi balkon z kowalską, wybrzuszoną balustradą. Elewacja zach. trójosiowa, na jej osi w drugiej kondygnacji półkoliście zamknięta konchowa wnęką, w bogatym neorenesansowym obramowaniu. Elewacja pd. czteroosiowa.

Wnętrze - Większa część pomieszczeń dostosowana do współczesnych potrzeb, bez zachowania cech zabytkowych. W parterze dworu zachowało się sześć pomieszczeń z pierwotną/obecnie zrekonstruowaną/ dekoracją malarską z I ćw. w. XIX, o charakterze klasycystycznym. W pięciu pomieszczeniach stropy z fasetami i polichromowanymi rozetami. Ponadto we wnętrzach trzy kamienne klasycystyczne kominki. Wnętrze kaplicy rozczłonkowane doryckimi kolumnami podtrzymującymi belkowanie i tambur kopuły. Na przeciw wejścia półkolistą wnęką na dziś niezachowany ołtarz. Wnętrze przekryte ośmioboczną kopułą. Całość utrzymana w jednolitej białej kolorystyce. W pomieszczeniach dworu drewniane parkiety o dekoracyjnych układach.

Wyposażenie - pierwotne wyposażenie dworu nie zachowane.

Instalacje - elektryczna, gazowa, wodno-kanalizacyjna, odgromowa, telefoniczna.

Wkładkę założył: mgr Mariusz Czuba II 1994 r.

(imię, nazwisko, data)

PSOZ OW Krosno.

Miejsce przechowywania negatywów:

jed. W.A. Olsztyn z. 135/S
OZGraf. Z.P. Ostróda z. 676 n. 40 000

Wzór ODZ 1978 r.

1,



2,



3,



4,



5,



6,



7,



8,



9,



1. Miejscowość KOMBORNIA	2. Obiekt (nazwa jak w karcie) DWÓR URBĄŃSKICH	3. Zawartość wkładki (nazwa obiektu lub materiału uzupełniającego) 10 zdjęć: 1. widok zewnętrzny kaplicy, 2. wnętrze kaplicy, 3. kopuła kaplicy, 4-5. wnętrze salonu, 6-7-8-9. wnętrza pokoi w parterze właściwego budynku dworu, 10. kominek.
------------------------------------	--	---



Wkładkę założył: mgr Mariusz Czuba II 1994 r.

(Imię, nazwisko, data)

PSOZ OW Krosno.

Miejsce przechowywania negatywów:

jed. W.A. Olsztyn z. 135/S
OZGraf. Z.P. Ostroda z. 676 n. 40 000

Wzór ODZ 1978 r.

