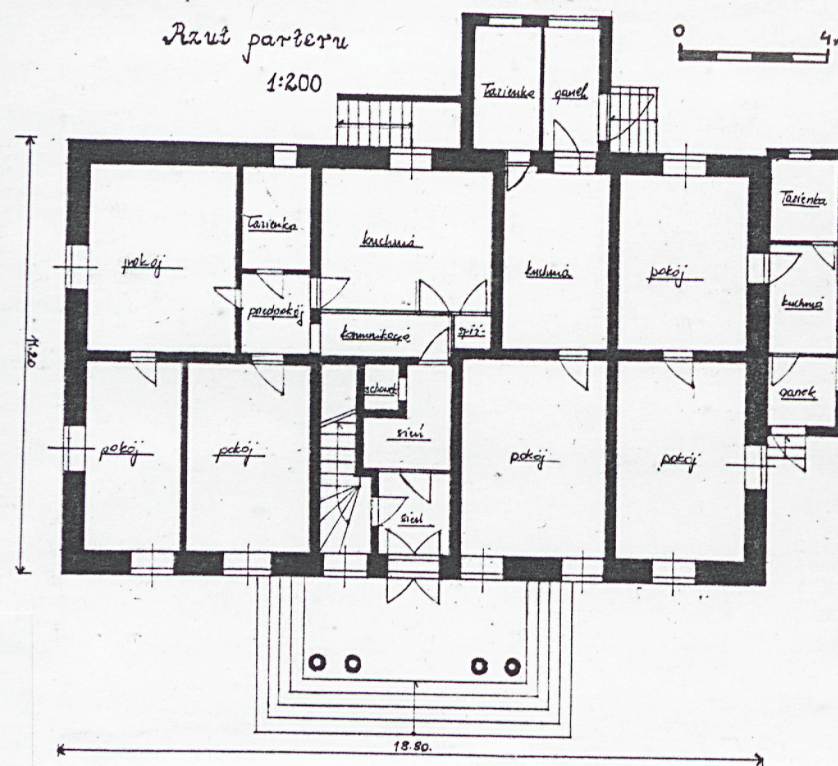
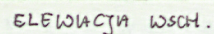


Nr data



12. Autorzy, historia obiektu, określenia stylu.

Obiekt wybudowany w 1928 roku z inicjatywy Alfreda Potockiego, czwartego ordynata na Łańcucie z przeznaczeniem na mieszkanie i kancelarię nadleśniczego Dyrekcji Lasów. Po II wojnie św. przejęty na Skarb Państwa. Użytkowany kolejno przez Ośrodek Rem.- Bud. Lasów Państwowych, Zespół Składowic Lasów Państwowych, obecnie przez Nadleśnictwo Leżajsk- mieszkania pracownicze. Remontowany w latach 80- tych.

13. Opis (sytuacja, materiał i konstrukcja, rzut, bryła, elewacje, wnętrze, wyposażenie, instalacje).

Obiekt usytuowany po zach. stronie szosy z Łańcuta do Leżajska, ok. 100m na płu. od "adiunktówki". Obok figura przydrożna w kształcie słupa z figurą św. Józefa u szczytu /k. XIXw./.

Murowany, otynkowany, parterowy z mieszkalnym poddaszem, podpiwniczony, założony na planie prostokąta z portykiem kolumnowym od frontu i wtórnie dobudowanymi gankami przy elewacjach tylnej i płu., frontem zwrócony na wschód.

Dachy konstrukcji krokwiowo- stolcowej pokryte dachówką ceramiczną. Korpus przykryty dachem czterospadowym łamanym- polskim z wydatnymi okapami, portyk dwuspadowym /prostopałym do korpusu/. W pałacu zach. lukarna.

Elewacja frontowa, wsch. siedmioosiowa:

oś środkowa zaakcentowana przez portyk kolumnowy /poprzedzony wachlarzowymi schodami/- cztery smukłe, tokańskie kolumny dźwigają belkowanie podtrzymujące trójkątny tympanon. W polu tympanonu data 1928, wokół sztukaterie w formie skrzyżowanych liści dębu. W ścianie, w środku, prostokątny otwór drzwiowy, po bokach po trzy otwory okienne.

Elewacja pld. dwuosiowa:

wymurowane dwa otwory okienne.

Elewacja zach. pięcioosiowa:

bliżej narożnika płu.- zach. murowany ganek z dwoma otworami okiennymi od zach. i drzwiowym od płu., z lewej strony ganku jeden otwór okienny, z prawej strony dwa. Przy cokole, obok pld. ściany ganku wejście do piwnic.

Elewacja płu. trójosiowa:

z prawej strony murowany ganek z dwoma otworami okiennymi od płu. i otworem drzwiowym od wsch. Z lewej strony, w ścianie korpusu otwór okienny.

Dookoła wysoki, lekko wysunięty cokół oblicowany piaskowcem.

Układ wnętrz dwutraktowy- przekształcony, pierwotnie jednoraktowy: na parterze trzy mieszkania /jedno w części pld., dwa w płu./, w poddaszu jedno mieszkanie. Piwnice dostępne przez klatkę schodową przy elewacji tylnej. Częściowo zachowana oryginalna stolarka: okna skrzynkowe dwudzielne, dwupoziome, czteropolowe, drzwi płycinowo- ramowe /wejściowe dwuskrzydłowe z nadświetlem/. Strop drewniany ze ślepym pułapem otynkowany. Schody na poddasze drewniane, policzkowe, zabiegowe, zewnętrzne betonowe / do piwnic jednobiegowe, frontowe wachlarzowe/. Podłogi białe. Obiekt posiada instalacje elektryczną, wodociagową, gazową.

<p>14. Kubatura</p> <p>820 m³</p>	<p>15. Powierzchnia użytkowa</p> <p>250 m²</p>	<p>16. Przeznaczenie pierwotne</p> <p>admistracyjno-mieszkalne</p>	<p>17. Użytkowanie obecne</p> <p>mieszkalne</p>
<p>18. Prace budowlane i konserwatorskie, ich przebieg i dokumentacja</p> <p>Remont lata 80-te :</p> <ul style="list-style-type: none"> - przebudowa wewnątrz na dwutraktowe, - domurowano ganki. 		<p>19. Stan zachowania (fundamenty, ściany zewnętrzne, ściany wewnętrzne, sklepienia, stropy, konstrukcje dachowe, pokrycie dachu, wyposażenie i instalacje)</p> <p>Niewielkie ubytki w tynkach zewnętrznych. Przerdzewiałe rynny.</p> <p>20. Najpilniejsze postulaty konserwatorskie</p> <p>Uzupełnienie ubytków w tynkach, konserwacja dachu, wymiana rynien.</p>	

21. Akta archiwalne (rodzaj akt, numer i miejsce przechowywania)

24. Uwagi różne

25. Opracował

tekst mgr V. Błotko kwiecień 1998 r.
imię, nazwisko, data, podpis

plany, rysunki mgr V. Błotko
imię, nazwisko, data, podpis

zdjęcia fotogr. mgr V. Błotko
imię, nazwisko, data, podpis

miejsce przechowywania negatywów PSOZ Rzeszów

KARTA PO WYPEŁNIENIU PODLEGA OCHRONIE NA PODSTAWIE PRZEPISÓW PRAWA AUTORSKIEGO !

26. Adnotacje o inspekcjach, informacje o zmianach (daty, imiona i nazwiska wypełniających)

22. Bibliografia

Katalog Sztuki w Polsce, Seria Nowa, t.3, z.4 , Le-
żajsk, Sokołów Młp. i okolice, oprac. E. Śnieżyńska-
Stolot, F. Stolot, Warszawa 1989 r., s. 8.

23. Źródła ikonograficzne i fotograficzne (rodzaj, miejsce przechowywania, sygnatury)

Negatywy PSOZ Rzeszów nr inw. 42570-77

27. Załączniki 1

1. Miejscowość
Dąbrówki

2. Obiekt (nazwa jak w karcie)
Kancelaria i Mieszkanie
Nadleśniczego

3. Zawartość wkładki (nazwa obiektu lub materiału uzupełniającego)
plany, zdjęcia



ELEWACJA PŁN.



OKNO W ELEWACJI WSCH.



ELEWACJA ZACH.

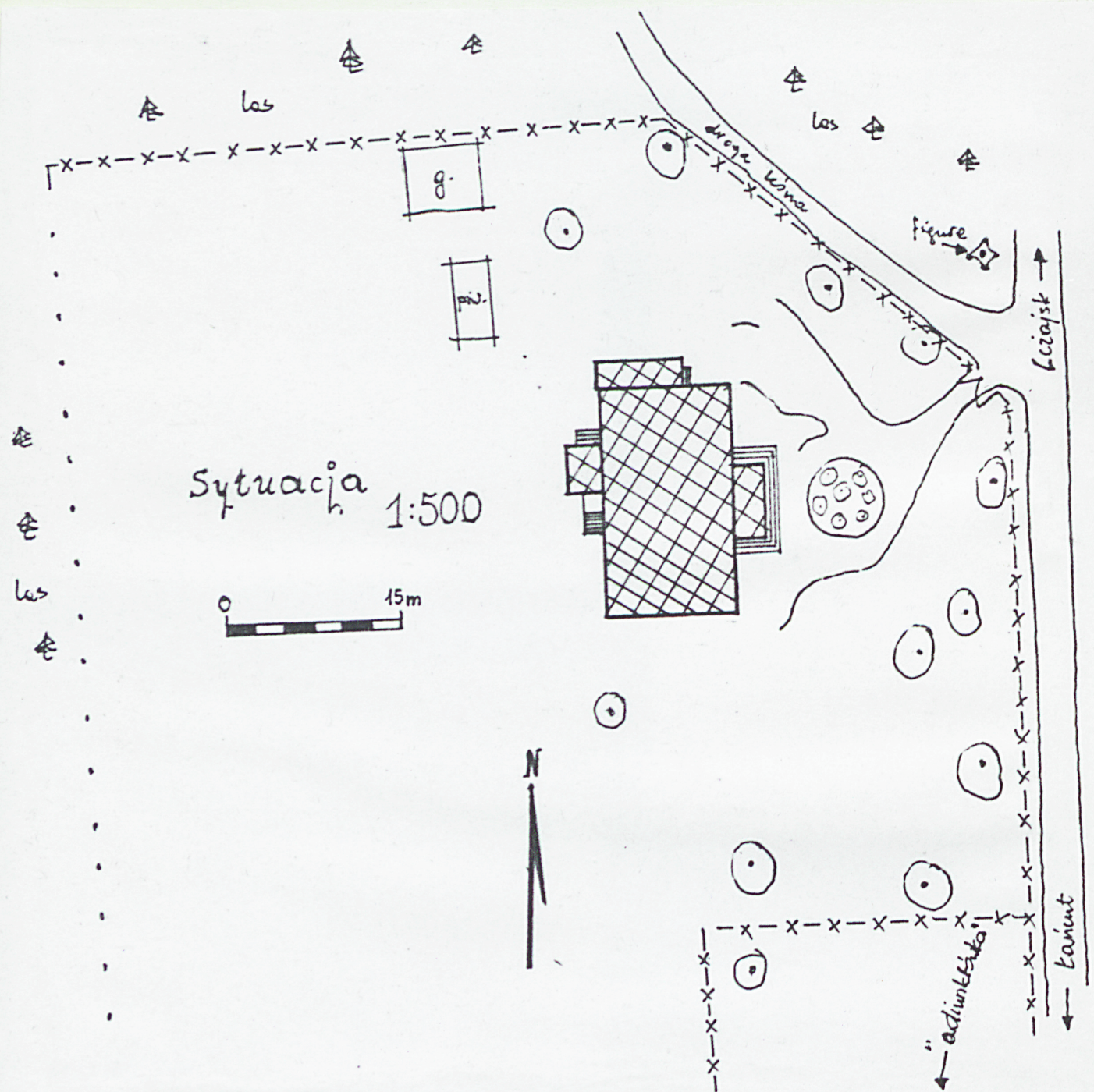


ELEWACJA PŁD.



DATA W SZCZYTIE PORTYKU

Wkładkę założył: mgr V. Błotko
(imię, nazwisko, data)
Miejsce przechowywania negatywów: PSOZ RZESZÓW



PORTYK KOLUMNOWY



KOLUMNY I PORTYKU