

1. Obiekt Zespół budynków ~~d.~~ Dyrekcji Lasów Ordynacji Łańcuckiej

1661 BUDYNEK DYREKCJA LASÓW

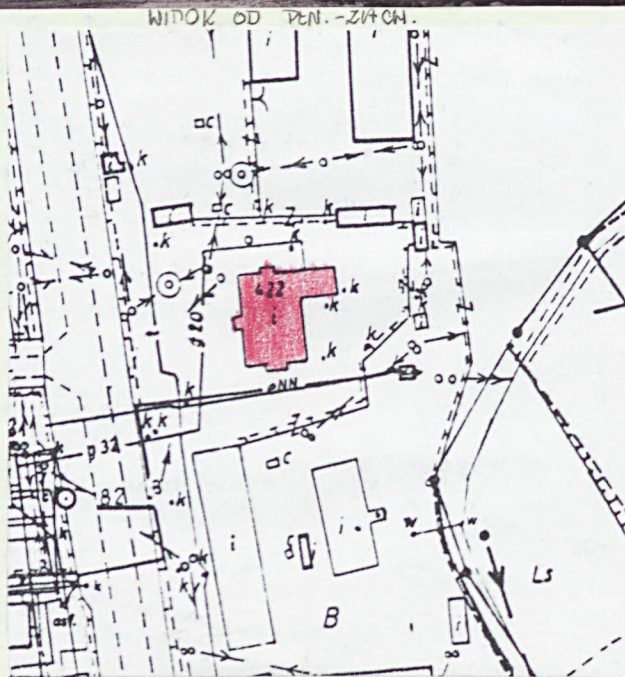
2. Czas powstania
ok. 1900 r.

3. Miejscowość
Dąbrówki

11. Zdjęcia, rzut, przekrój, sytuacja, orientacja



ELEWACJA PŁD.



ELEWACJA PŁN.

4. Adres
Dąbrówki 422

nr hipoteczny

5. Przynależność administracyjna
województwo rzeszowskie

gmina Czarna pow. ŁAŃCUT

6. Poprzednie nazwy miejscowości

7. Przynależność administracyjna
przed 1 VI 1975
województwo rzeszowskie
powiat Łańcut

8. Właściciel i jego adres

Skarb Państwa

9. Użytkownik i jego adres
Nadleśnictwo Leżajsk
37-300 Leżajsk,
ul. Opalińskiego 2

10. Rejestr zabytków
Nr A- 962 data 12.06.76 r.

12. Autorzy, historia obiektu, określenia stylu.

Obiekt wybudowany ok. 1900 roku z inicjatywy Romana Potockiego, trzeciego ordynata na Łańcucie i jego żony Elżbiety z Radziwiłłów z przeznaczeniem na siedzibę Dyrekcji Lasów Ordynacji w stylu szwajcarsko-tyrolskim /niemal identyczny budynek wzniesiono w Leżajsku przy ul. Mickiewicza/. Po II wojnie św. przejęty na Skarb Państwa. Użytkowany kolejno przez GS, Ośrodek Rem.-Bud. Lasów Państwowych, Zespół Składowy Lasów Państwowych, obecnie przez Nadleśnictwo Leżajsk. Remontowany w latach 1968 i 1978.

13. Opis (sytuacja, materiał i konstrukcja, rzut, bryła, elewacje, wnętrze, wyposażenie, instalacje).

Obiekt usytuowany po ~~wsch.~~ stronie szosy z Łańcuta do Leżajska, na wprost, po drugiej stronie szosy znajduje się dawny bud. mieszczący pierwotnie biuro i mieszkanie kontrolera. W bezpośrednim sąsiedztwie, 50m na płn. usytuowane są dwie zabyt. piwnice, wokół współczesne zabud. Nadleśnictwa. Drewniano-murowany /skrzydło pld.-wsch./, zrębowy, oszalowany deskami w poziomie na nakładkę, parterowy z mieszkalnym poddaszem, niepodpiwniczony, założony na planie nieregularnym zbliżonym do litery "H": do prostokątnego korpusu od frontu przylegają skrajne ryzality boczne, a do naroży el. tylnej dobudowane skrzydła boczne /prostopadle/. Ryzality spięte podcieniem, przy el. płn. i pld. ganki. Frontem zwrócony na zach. Dachy dwuspadowe konstrukcji krokwiowo-stolcowej, pokryte blachą. Okapy wydatne wsparte na profilowanych krokwiach i płatwiach z ozdobnymi kroksztynami. W kalenicach ceglane, neogotyckie kominy z ozdobnymi, otynkowanymi płycinami, wykończonymi gzymsem z ząbkowaniem. Elewacja zach., frontowa dziewięcioosiowa: na osiach skrajnych dwuosiowe ryzality - na parterze dwa otwory okienne w dekoracyjnych obramieniach flankowanych po bokach kanelowanymi półkolumnami, nadokiennik w formie przerywanego, trójkątnego przyczółka, zwieńczonego sterczyną wieżową /po bokach dekoracyjna wić akantowa/, podokiennik w formie prostokątnej płyciny. W szczycie drewniane balkony, wsparte na kroksztynach z wycinaną, deskową balustradą- wejście na balkon przez otwór drzwiowy ze skrzydłami bocznymi /obramienia analogiczne jak na parterze/. Ryzality spięte podcieniem, wspartym na sześciu słupach z zaakcentowaną osią środkową przez trójkątny szczyt, wsparty na zdwojonych słupach. Słupy zwieńczone ażurowymi kroksztynami z wici akantowej podpierającej okap. U góry, między słupami, dekoracyjna wycinanka w formie czteroliścia, przerywanego wieszakami /wypełnienie z ażurowej roślinnej wycinanki/. W szczycie kratownica z motywami mięsistych liści akantu i centralnie umieszczoną rozetą /w fazowanej ramce/. Pod szczytem i między filarami treliaż z kołem wpisanym w środek /w miejscu przecięcia kratownicy świeki/. Między filarami ozdobna balustrada i fazowana poręcz. W ścianie korpusu, na osi środkowej otwór drzwiowy ze skrzydłami bocznymi w obramieniach analogicznych jak w ryzalicie, po bokach po jednym otworze okiennym w obramieniach j.w.

| | | | |
|--|--|---|---|
| <p>14. Kubatura</p> <p>1675m³</p> | <p>15. Powierzchnia użytkowa</p> <p>479m²</p> | <p>16. Przeznaczenie pierwotne</p> <p>administracyjne</p> | <p>17. Użytkowanie obecne</p> <p>mieszkalne, administracyjne, nieużytkowany</p> |
| <p>18. Prace budowlane i konserwatorskie, ich przebieg i dokumentacja</p> <p>Remont 1968 r.- przebudowa wewnątrz.</p> <p>1978 r.-remont dachu, rozebrano piece kaflowe, odnowiono elewacje, domurowano skrzydło pld.-wsch.</p> | | <p>19. Stan zachowania (fundamenty, ściany zewnętrzne, ściany wewnętrzne, sklepienia, stropy, konstrukcje dachowe, pokrycie dachu, wyposażenie i instalacje)</p> <p>Widoczne osiadanie budynku , nieszczelne pokrycie dachu. Elementy drewniane zaatakowane przez drewnojady.</p> | |
| | | <p>20. Najpilniejsze postulaty konserwatorskie</p> <p>Wzmocnienie fundamentów, naprawa dachu, impregnacja el. drewnianych.</p> | |

21. Akta archiwalne (rodzaj akt, numer i miejsce przechowywania)

24. Uwagi różne

25. Opracował

tekst mgr V. Błotko kwiecień 1998 r.

.....
imię, nazwisko, data, podpis

plany, rysunki mgr V. Błotko

.....
imię, nazwisko, data, podpis

zdjęcia fotogr. mgr V. Błotko

.....
imię, nazwisko, data, podpis

miejsce przechowywania negatywów
PSOZ Rzeszów

KARTA PO WYPEŁNIENIU PODLEGA OCHRONIE NA PODSTAWIE PRZEPISÓW PRAWA AUTORSKIEGO !

22. Bibliografia

Katalog Sztuki w Polsce, Seria Nowa, t.3, z.4, Le-
żajsk, Sokołów Mkp. i okolice, oprac. E. Śnieżyń-
ska- Stolot, F. Stolot, Warszawa 1989, s.7.

26. Adnotacje o inspekcjach, informacje o zmianach (daty, imiona i nazwiska wypełniających)

23. Źródła ikonograficzne i fotograficzne (rodzaj, miejsce przechowywania, sygnatury)

27. Załączniki

| | | |
|----------------------------|--|---|
| 1. Miejscowość Dąbrówki | 2. Obiekt (nazwa jak w karcie) Dyrekcja Lasów | 3. Zawartość wkładki (nazwa obiektu lub materiału uzupełniającego) c.d. opisu pkt. 13, zdjęcia |
|----------------------------|--|---|

c.d. opisu

Elewacja pld. sześciosiowa:

bliżej węgła pld.- zach. ganek konstrukcji słupowo- ramowej /przeszkłony/, szalowany płycinowo, z otworem drzwiowym od zach., z lewej strony ganku wycięty jeden otwór okienny, z prawej cztery /okna flankujące ganek w analogicznych obramieniach jak od frontu/.

Elewacja pln. siedmioosiowa:

bliżej węgła pln.- zach. słupowo- ramowy ganek z otworem drzwiowym od pln., z prawej strony wycięty otwór okienny, z lewej najpierw dwa okienne, następnie drzwiowy, potem dwa okienne.

Elewacja wsch. pięciosiowa: wycięte otwory okienne

w skrzydłach bocznych po jednym /w skrzydle pln.- wsch. w ścianie pld. dwa otwory, w skrzydle pld.- wsch. w ścianie pln. trzy/, w korpusie trzy otwory okienne. Dokoła ceglany, otynkowany cokół z drew. gzymsem.

Układ wnętrz: korpus trzytraktowy, skrzydła boczne dwutraktowe. W części pln.- zach. korpusu pomieszczenia biurowe, w pld.- zach. kawiarnia. W skrzydle pln.- wsch. mieszkanie. W poddaszu /nad ryzalitami/ pokoje.

Pozostałe pomieszczenia nieużytkowane.

Okna skrzynkowe, dwu i trójdzielne, dwupoziomowe.

Do części pomieszczeń zachowane dwuskrzydłowe, płycinowo- ramowe drzwi /wejściowe przeszkłone/, pozostałe współczesne.

Podłogi: w podcieniu, korytarzach, gankach terakota, w pozostałych pomieszczeniach podłogi białe.

Strop drewniany, ze ślepym pułapem, otynkowany.

Schody drewniane, policzkowe, dwubiegowe ze szczebelkowymi balustradami.

Obiekt posiada instalacje wodociągową, elektryczną, gazową.

Wkładkę założył: mgr V. Błotko

(imię, nazwisko, data)

Miejsce przechowywania negatywów: PSOL RZESZÓW



RYZALIT PEN. W ELEWACJI FRONTOWEJ



FRAG. OKAPU



BALKON W RYZALCIE PEN.



RYZALIT PŁD. W EL. FRONTOWEJ



OKNO NA PIĄTERZE W EL. FRONTOWEJ

| | | |
|----------------------------|--|--|
| 1. Miejscowość Dąbrówki | 2. Obiekt (nazwa jak w karcie) Dyrekcja Lasów | 3. Zawartość wkładki (nazwa obiektu lub materiału uzupełniającego) plany, zdjęcia |
|----------------------------|--|--|



SZCZYT PODCIENIA

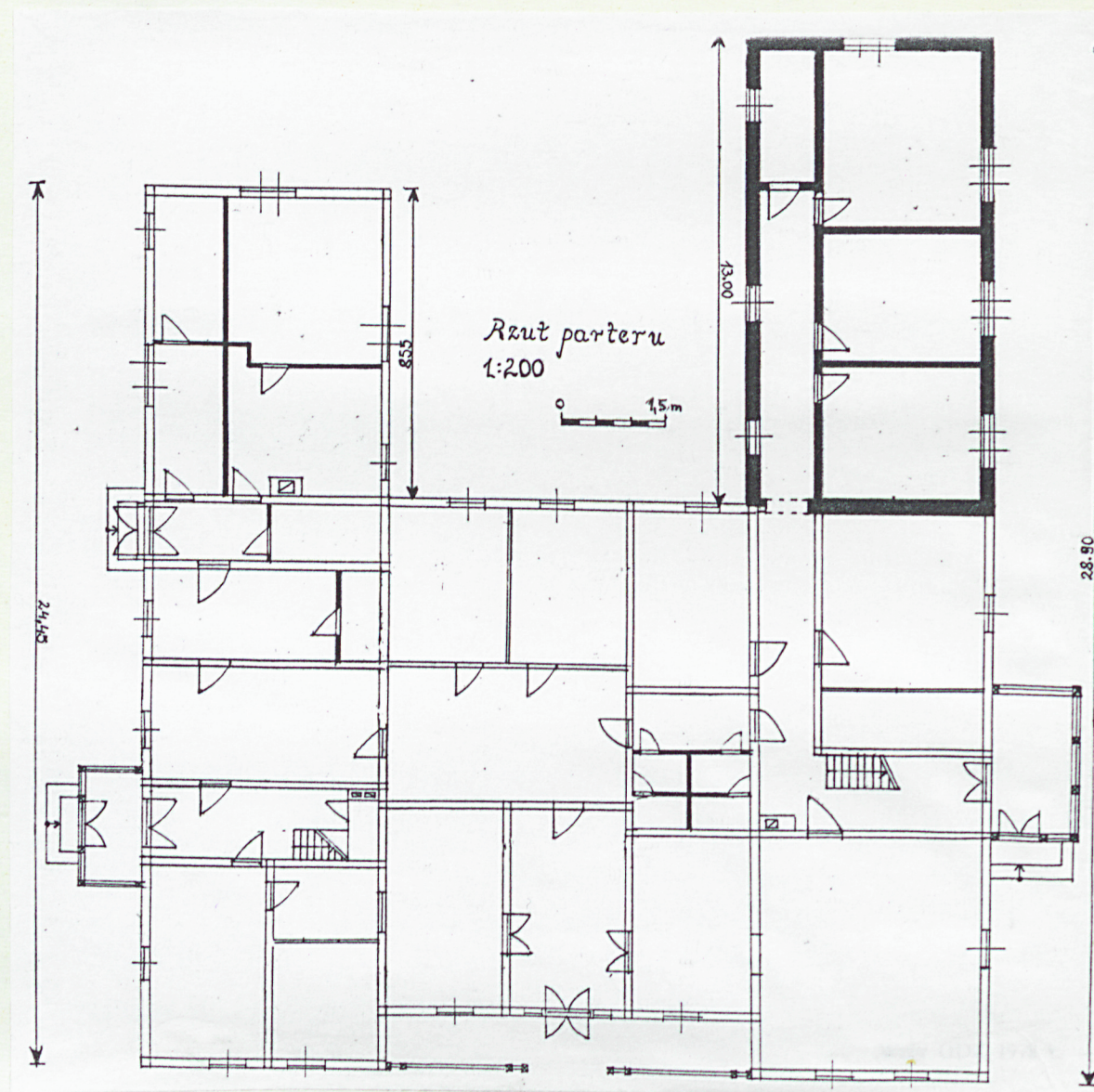


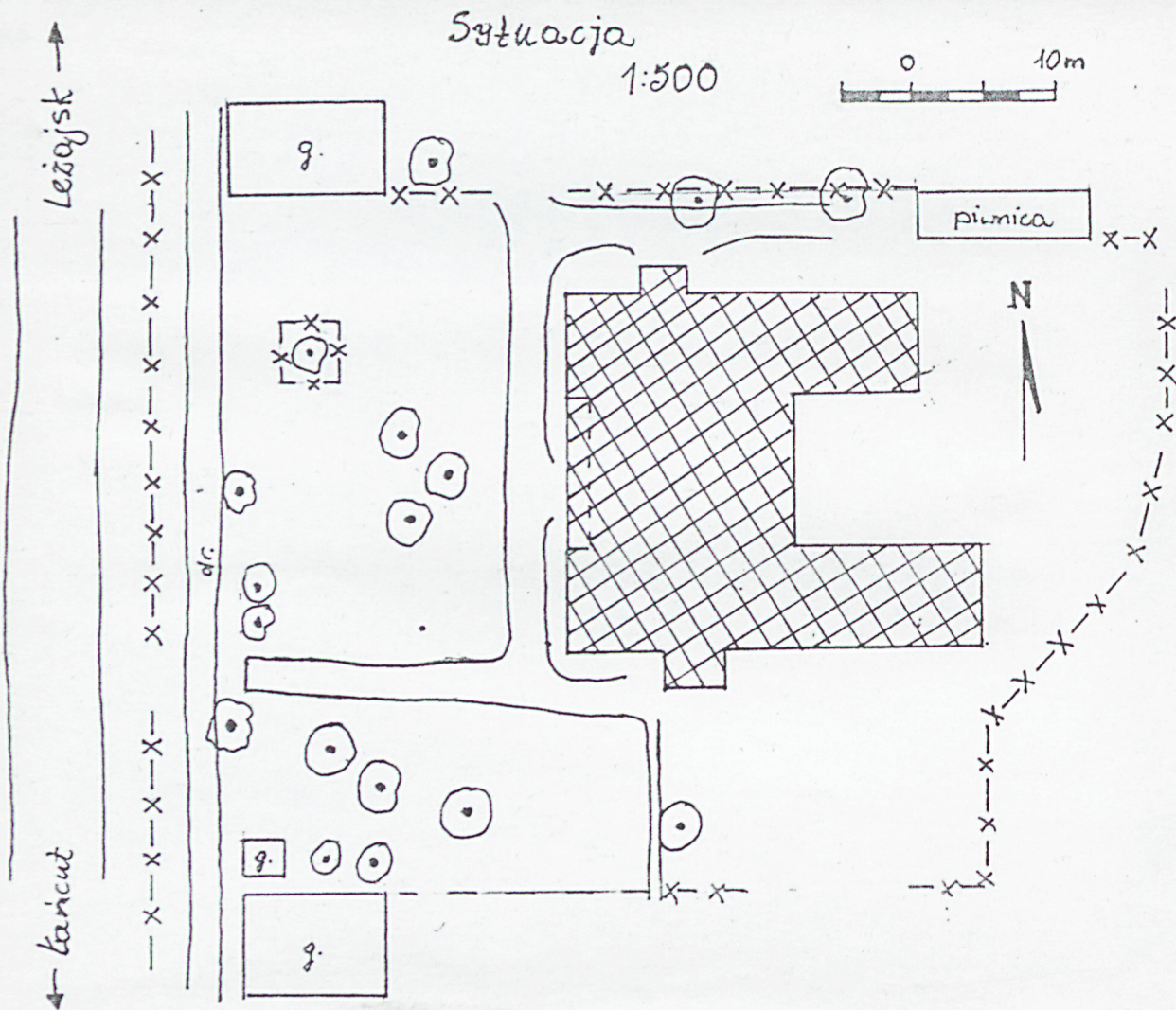
FRAG. SZCZYTU

Wkładkę założył: mgr V. Błotko

(imię, nazwisko, data)

Miejsce przechowywania negatywów: PSOZ RZESZÓW





WEJŚCIE FRONTOWE



NADOKIENNIK W ELEWACJI FRONTOWEJ

| | | |
|----------------|--------------------------------|--|
| 1. Miejscowość | 2. Obiekt (nazwa jak w karcie) | 3. Zawartość wkładki (nazwa obiektu lub materiału uzupełniającego) |
| Dąbrówki | Dyrekcja Lasów | zdjęcia |



GANEK W ELEWACJI PŁD.



SKRZYDŁO PŁN. - WSH.



SZALUNEK GANKU - FRAG.



SKRZYDŁO PŁD. - WSH.

Wzór ODZ 1978 r.

Wkładkę założył: mgr V. Błotko

(imię, nazwisko, data)

Miejsce przechowywania negatywów: PZOZ Rzeszów



WIESZAK W PODCIENIU



KOMIN PŁN. - ZACH.



ELEWACJA PŁD.